

**KONCERN INTEREUROPA**

Intereuropa, Globalni logistični servis, delniška družba

***Nerevidirano poročilo  
o poslovanju koncerna  
INTEREUROPA  
v obdobju januar-junij 2006***



*Koper, avgust 2006*

Skladno z določili Zakona o trgu vrednostnih papirjev in Pravili Ljubljanske borze vrednostnih papirjev, družba INTEREUROPA d.d. objavlja Nerevidirano poročilo o poslovanju koncerna Intereuropa v obdobju januar - junij 2006.

Nerevidirani konsolidirani in nekonsolidirani računovodski izkazi so pripravljene v skladu z Mednarodnimi standardi računovodskega poročanja.

Celotno polletno poročilo je na vpogled na sedežu družbe INTEREUROPA d.d., Vojkovo nabrežje 32, 6504 Koper.

Tako nerevidirani računovodski izkazi kot tudi polletno poročilo in povzetek polletnega poročila bodo objavljeni tudi na spletnih straneh družbe INTEREUROPA d.d. [www.intereuropa.si](http://www.intereuropa.si) od dne 30.08.2006.

## V S E B I N A

<b>UVOD</b> .....	<b>3</b>
<b>A. POSLOVNO POROČILO</b> .....	<b>6</b>
1. POSLOVANJE KONCERNA INTEREUROPA.....	6
1.1. Prodajni dosežki.....	6
1.2. Finančni rezultat poslovanja.....	7
1.3. Naložbe v osnovna sredstva.....	8
1.4. Upravljanje s človeškimi viri.....	8
1.5. Celovita kakovost poslovanja.....	10
1.6. Gibanje delnice in lastniška struktura.....	11
2. POSLOVANJE DRUŽBE INTEREUROPA D.D. ....	14
<b>B. RAČUNOVODSKO POROČILO</b> .....	<b>16</b>
<b>1. RAČUNOVODSKI IZKAZI SKUPINE INTEREUROPA S POJASNILI</b> .....	<b>19</b>
POJASNILA K RAČUNOVODSKIM IZKAZOM SKUPINE.....	23
A. POJASNILA K IZKAZU POSLOVNEGA IZIDA.....	23
B. POJASNILA K BILANCI STANJA.....	24
C. POJASNILA K IZKAZU FINANČNEGA IZIDA.....	25
D. POJASNILA K IZKAZU GIBANJA KAPITALA.....	25
<b>2. RAČUNOVODSKI IZKAZI OBVLADUJOČE DRUŽBE INTEREUROPA D.D. S POJASNILI</b> .....	<b>26</b>
POJASNILA, POVEZANA S PREHODOM NA MSRP.....	26
POJASNILA, POVEZANA S PRILAGODITVIJO PRIMERJALNIH RAČUNOVODSKIH IZKAZOV.....	27
<b>RAČUNOVODSKI IZKAZI OBVLADUJOČE DRUŽBE INTEREUROPA D.D.</b> .....	<b>30</b>
POJASNILA K RAČUNOVODSKIM IZKAZOM OBVLADUJOČE DRUŽBE .....	34
A. POJASNILA K IZKAZU POSLOVNEGA IZIDA.....	34
B. POJASNILA K BILANCI STANJA.....	35
C. POJASNILA K IZKAZU FINANČNEGA IZIDA.....	37
D. POJASNILA K IZKAZU GIBANJA KAPITALA.....	37
<b>C. ZAKLJUČEK</b> .....	<b>38</b>

## UVOD

V prvi polovici leta 2006 smo v koncernu Intereuropa dosegli 25,5 mrd SIT čistih prihodkov iz prodaje in s tem dosegli planske cilje. V primerjavi z istim obdobjem leta 2005 to pomeni 6,4% rast.

Prav tako smo v prvem polletju leta 2006 dosegli načrtovane finančne rezultate. S čistim poslovnim izidom na ravni planiranega, smo dosegli 4,7-odstotno čisto dobičkonosnost kapitala.

### **Ključni dosežki obdobja:**

- Čisti prihodki od prodaje **à** 25,5 mrd SIT
- Čisti poslovni izid **à** 1,0 mrd SIT
- Čista dobičkonosnost kapitala **à** 4,7 %

### **Pomembnejši dogodki v obdobju:**

- S 01.01.2006 je Intereuropa d.d. pri sestavi svojih računovodskih izkazov prešla na uporabo Mednarodnih standardov računovodskega poročanja kot jih je sprejela Evropska unija.
- Dne 17. 01.2006 je bila imenovana nova uprava Intereurope d.d. Za predsednika uprave je bil imenovan mag. Andrej Lovšin, za namestnika predsednika uprave g. Zvezdan Markežič. Z dnem 20.06.2006 je bila na predlog sveta delavcev imenovana nova članica uprave - delavska direktorica, ga. Ondina Jonke.
- Dne 22.02.2006 je nova uprava predstavila vizijo in strategijo razvoja koncerna Intereuropa za obdobje 2006-2011 ter načrte za leto 2006 ter v skladu z njimi izvedla organizacijske spremembe, ki bodo omogočile enotno obvladovanje in upravljanje poslovnih področij na ravni celotnega koncerna.
- Na podlagi Pogodbe o menjavi delnic z dne 06.02.2006, sklenjene med družbo INFOND HOLDING finančna družba, d.d. in Slovensko odškodninsko družbo, d.d., je slednja po opravljenem poslu postala lastnik 474.926 delnic izdajatelja Intereuropa d.d.
- V mesecu marcu so se pričele aktivnosti za ustanovitev lastnega podjetja v Črni gori in na Kosovem v okviru utrditve položaja koncerna na trgih JV Evrope.
- V okviru Finančnih dnevov Kapitala 2006, ki so potekali dne 12.-13. aprila 2006 v Cankarjevem domu v Ljubljani, so se vlagateljem predstavila najboljša slovenska podjetja, ki kotirajo na Ljubljanski borzi, med njimi tudi koncern Intereuropa.
- Dne 10.04.2006 je Intereuropa Transport d.o.o. predala v uporabo 17 novih tovornih vozil. Vrednost nove investicije je bila 2,1 mio EUR.
- Dne 12.04.2006 je Nadzorni svet družbe Intereuropa d.d. na svoji 8. redni seji obravnaval in sprejel revidirano letno poročilo koncerna Intereuropa ter sprejel predlog uprave o uporabi bilančnega dobička.
- Dne 20.04.2006 je predsednik uprave mag. Andrej Lovšin na Ljubljanski borzi vrednostnih papirjev kupil 1.000 delnic Intereurope d.d. po ceni 5.295,00 SIT za delnico. Po sklenjenem poslu je njegov delež v lastniški strukturi predstavlja 0,01 %.
- Družbe Intereuropa d.d. je dne 13. maja 2006 organizirala skupni dogodek pod imenom »Prvi Intereuropin menedžerski pohod in tek«.

- 1. junija 2006 smo se v Frankfurtu udeležili dneva slovenskega kapitalskega trga, ki je bil namenjen povečanju prepoznavnosti najboljših slovenskih podjetij med tujimi portfeljskimi vlagatelji. Letos Ljubljanska borza načrtuje še dve tovrstni promociji; septembra na Dunaju in decembra v Londonu.
- Predsednik uprave mag. Andrej Lovšin je dne 05.06.2006 kupil 11.900 delnic Intereurope d.d. po ceni 5.875,00 SIT za delnico, kar v skupnem znesku znaša 69.912.500,00 SIT. Po nakupu ima v lasti 12.900 delnic z oznako IEKG, kar v lastniški strukturi predstavlja 0,163% delež.

### **Pomembnejši dogodki po zaključku obravnavanega obdobja:**

- Na 15. redni skupščini delničarjev družbe Intereuropa d.d. dne 07.07.2006 so delničarji sprejeli letno poročilo za poslovno leto 2005 ter sklepali o uporabi bilančnega dobička in o spremembah in dopolnitvah Statuta družbe in Poslovnika o delu skupščine ter o imenovanju pooblaščenega revizijske družbe za leto 2006.
- S 1. julijem 2006 je naša odvisna družba Intereuropa Skopje pridobila status pooblaščenega prejemnika in je prvo špedicijsko podjetje, ki je v Makedoniji pridobilo ta status, kar pomeni hitrejše in kvalitetnejše storitve za naše kupce.
- V prvih dneh julija je pričelo z obratovanjem podjetje Intereuropa Kosova L.L.C., prvi slovenski logist na kosovskem trgu. Gre za novozgrajeni logistični terminal s skupno površino 1.800 m<sup>2</sup>, kar vključuje skladiščne površine in pripadajoče pisarniške prostore ter usposobljeno osebje.
- Dne 3. julija 2006 je bila slavnostna otvoritev Logističnega centra Logatec ob pomembnem križišču 5. in 10. prometnega koridorja. Prva faza novega skladiščnega objekta s površino 8.100 m<sup>2</sup>, proizvodnim delom za dodatna dela na 1.100 m<sup>2</sup> in poslovnim objektom na 1.070 m<sup>2</sup> ter z možnostjo skladiščenja tudi na zunanjih površinah distribucijskega centra je eden najsodobnejših logističnih objektov znotraj koncerna Intereuropa.
- Intereuropa je skupaj z Luko Koper, Pošto Slovenije in Holdingom SŽ dne 06.07.2006 podpisala pismo o nameri o skupnem poslovnem sodelovanju. Gre za projektno povezovanje med omenjenimi gospodarskimi subjekti s ciljem organiziranega nastopa na evropskem in svetovnem trgu zagotavljanja globalnih logističnih storitev.

**Konsolidirane družbe**

V koncern INTEREUROPA so bile na dan 30. junija 2006 vključene obvladujoča družba INTEREUROPA d.d. ter sledeče odvisne in pridružene družbe:

*Tabela : Odvisne družbe koncerna Intereuropa na dan 30.6.2006 in delež obvladujoče družbe*

	<b>Odvisna družba</b>	<b>Lastniški delež</b>
1	Intereuropa Transport d.o.o. Koper	100,00 %
2	Interagent d.o.o., Koper	100,00 %
3	Intereuropa IT d.o.o., Koper	100,00 %
4	Interzav d.o.o., Koper	71,28 %
5	Intereuropa, Logističke usluge d.o.o., Zagreb	99,94 %
6	Intereuropa Sajam, d.o.o., Zagreb	51,00 %
7	Intereuropa RTC d.d., Sarajevo	89,29 %
8	Intereuropa Skopje d.o.o., Skopje	99,56 %
9	Intereuropa - East d.o.o. Moskva	100,00 %
10	A.D. Interjug-AS, Beograd	73,62 %
11	TEK ZahidTransServis, Užgorod	66,67 %
12	Intereuropa S.A.S., Saint Pierre de Chandieu	67,60 %
13	Intereuropa, Transport & Spedition GmbH, Troisdorf	90,48 %
14	Schneider & Peklar GmbH, Dunaj	100,00 %
15	Intereuropa Kosova l.l.c., Priština	90,00%

*Tabela : Pridružene družbe in obvladovana družba koncerna Intereuropa na dan 30.6.2006 in delež obvladujoče družbe*

	<b>Pridružena družba</b>	<b>Lastniški delež</b>
1	Adriaфин d.o.o., Koper	24,28 %
2	AC-Interauto d.o.o., Koper	40,00 %
	<b>Obvladovana družba</b>	<b>Lastniški delež</b>
3	Intereuropa-FLG d.o.o. Ljubljana	50,00%

## A. POSLOVNO POROČILO

### 1. POSLOVANJE KONCERNA INTEREUROPA

#### 1.1. Prodajni dosežki

V prvem polletju smo v koncernu Intereuropa ustvarili 25,5 mrd SIT čistih prihodkov od prodaje ter ob upoštevanju sezonskega značaja prvega polletja dosegli načrtovani obseg prodaje. S tem smo uresničili 48,5% letnega plana prodaje in za 6,4% prekoračili rezultate prvega polletja 2005.

Na podlagi spremljanja gibanja prodaje v zadnjih letih ter ob izločitvi enkratnih vplivov smo oblikovali in v letu 2006 pričeli uporabljati dinamičen model uresničevanja letnega plana, kjer predstavlja prvo polletje 48,3% letnega plana, drugo polletje pa 51,7% letnega plana prodaje. Z njegovo pomočjo skušamo izločiti sezonski vpliv na prodajo in jasno prikazati medletno gibanje prodaje.

Načrtovani polletni prodajni rezultati so bili preseženi za 110 mio SIT, lanskoletni pa za 1,5 mrd SIT. Vsa poslovna področja izkazujejo rast glede na preteklo leto.

Tabeli: Čisti prihodki od prodaje koncerna Intereuropa po poslovnih področjih in državah v mio SIT

	Poslovno področje	Jan-Jun 2006	Struktura	Indeks 2006/plan	Indeks 2006/2005
1	Kopenski promet	15.195	60%	98	101
2	Logistične storitve	2.525	10%	106	116
3	Interkontinentalni promet	7.133	28%	102	114
4	Druge storitve	650	3%	128	132
	<b>SKUPAJ</b>	<b>25.502</b>	<b>100%</b>	<b>100</b>	<b>106</b>

	Država	Jan-Jun 2006	Struktura	Indeks 2006/plan	Indeks 2006/2005
1	Slovenija	17.658	69%	102	106
2	Hrvaška	4.019	16%	103	109
3	Druge države	3.825	15%	91	108
	<b>SKUPAJ</b>	<b>25.502</b>	<b>100%</b>	<b>100</b>	<b>106</b>

Področje **kopenskega prometa** predstavlja 60% prodaje koncerna. Prodajni rezultati so 2% pod načrtovanimi zaradi nedoseganja plana produktov zbirni promet in železniški promet. Pri zbirnem prometu gre izpostaviti dobre rezultate v Sloveniji in na Hrvaškem, dosežke na ravni koncerna pa v pretežni meri slabšajo rezultati odvisne družbe v Avstriji. Na področju železniškega prometa je po ustanovitvi družbe Intereuropa-FLG d.o.o., ki se je ne uskupinja, koncern Intereuropa prenesel del prodaje železniškega prometa. Pri izdelavi letnega plana je bil izpad te prodaje upoštevan, vendar v manjšem obsegu. Pri produktih ekspresni promet in carinske storitve beležimo dobre rezultate predvsem v Sloveniji in na Hrvaškem kjer se kljub konkurenci povečuje obseg poslovanja v številu pošiljk in teži.

**Logistične storitve** presegajo plan čistih prihodkov od prodaje za 6% in presegajo lanskoletne rezultate za 16%. Največje rasti na predhodno leto beležimo v Sloveniji in na Hrvaškem kjer smo v zadnjih letih namenili največ investicij v skladiščne prostore. Koncern Intereuropa sedaj razpolaga z 183.000 m<sup>2</sup> skladiščnih kapacitet v sedmih logističnih centrih, od tega so štiri v Sloveniji (Logatec, Ljubljana, Celje, Maribor), dva na Hrvaškem (Zagreb, Split) ter eden v Bosni in Hercegovini (Sarajevo), kjer za nove stranke opravljamo vedno več zahtevnih logističnih projektov in storitev z večjo dodano vrednostjo.

**Interkontinentalni promet** presega plan za 2% in je v porastu glede na leto 2005. Preseganje plana in največje rasti na leto 2005 izkazujeta produkt UPS in Avio promet, katere aktivnosti se usmerjajo tudi v odvisne družbe na področju Balkana. Pomorski promet nekoliko zaostaja za zastavljenimi cilji vendar dosega rast na primerljivo lansko obdobje. S poudarkom na obvladovanju transportnih poti kontejnerskega prometa, širjenjem poslovne mreže in odpiranjem novih podjetij v regiji ocenjujemo, da bomo do konca leta dosegli zastavljene cilje. Pomorska agencija zaostaja za zastavljenimi cilji zaradi nepričakovanega zmanjšanja aktivnosti ladjarja Norasia Containers Lines.

## 1.2. Finančni rezultat poslovanja

V prvem polletju leta 2006 smo v koncernu Intereuropa presegli plan čistega poslovnega izida za 1% ter za 4% zaostali za načrtovanim poslovnim izidom pred obrestmi, davki in amortizacijo (EBITDA).

Finančni rezultati v primerjavi s prvim polletjem preteklega leta so zaradi enkratnih dogodkov v lanskem letu in prehoda na MSRP neprimerljivi. Upoštevajoč te enkratne dogodke (prodaja nepremičnin, prehod na MSRP) je letošnji rezultat izida iz poslovanja za 10% oz. 77 mio SIT večji kot v prvem polletju leta 2005.

Nekoliko manj ugoden finančni rezultat iz poslovanja izvira predvsem iz enkratnih začetnih stroškov projektov, povečanja aktivnosti širjenja poslovne mreže, aktivnosti trženja in direktne prodaje s katerimi želimo povečevati produktivnost v vseh enotah koncerna Intereuropa.

Tabeli: Finančni rezultati koncerna Intereuropa v mio SIT

Postavka / Kazalec	Jan-Jun 2006	Plan 2006	Jan-Jun 2005	Indeks 2006/plan	Indeks 2006/2005
Čisti prihodki od prodaje	25.502	25.395	23.966	100	106
EBITDA*	2.144	2.232	2.531	96	85
Izid iz poslovanja	861	936	1.334	92	65
Čisti poslovni izid	984	978	1.483	101	66
Čisti prih.od prodaje /zap /mes (v mio SIT)	2,017	2,034	1,913	99	105
Dodana vrednost /zap /mes (v mio SIT)	0,545	0,551	0,564	99	97

\* EBITDA: Poslovni izid pred obrestmi, davki in amortizacijo

Postavka / Kazalec	30.06. 2006	Plan 31.12.2006	31.12. 2005	Indeks 2006/plan	Indeks 2006/2005
Bilančna vsota*	65.446	66.245	63.695	99	103
Kapital*	43.339	42.704	42.190	101	103
Kratk. sredstva /kratk. obvez.	1,22	1,19	1,14	103	107
Čista dobičk.kapitala (v % - letni nivo)**	4,7%	4,9%	6,9%	96	67

\* na zadnji dan obdobja, \*\* povprečni kapital obdobja

Vrednost sredstev in kapitala se glede na leto 2005 povečuje, medtem ko znaša čista dobičkonosnost kapitala 4,7% in je za 0,2-odstotne točke pod planom. Delež kapitala v sredstvih znaša 66%, kar nam zagotavlja varno in dolgoročno rast. Stabilen finančni položaj kaže tudi kratkoročni koeficient (kratkoročna sredstva/kratkoročne obveznosti), ki se v primerjavi z letom 2005 povečuje. Njegovo povečanje je posledica rasti prodaje, kjer poudarjamo aktivnosti na področju izterjave zapadlih terjatev (spremljanje bonitete kupcev - kredit management).

### 1.3. Naložbe v osnovna sredstva

V **koncernu Intereuropa** smo v prvem polletju leta 2006 realizirali za 1.499 mio SIT investicijskih vlaganj v osnovna sredstva, od tega 822 mio SIT v nepremičnine ter 677 mio SIT v opremo. S tem je bilo izpolnjenih 29,4% letnega plana investicij.

Tabela: Pregled investicijskih vlaganj za obdobje januar - junij 2006 v mio SIT

Družba	Nepremičnine		Oprema		SKUPAJ		% letne realiz.
	Plan s popravki*	Realizacija	Plan s popravki*	Realizacija	Plan s popravki*	Realizacija	
Intereuropa d.d.	1.066	699	552	117	1.618	816	50,4
Ostale družbe	2.232	123	1.259	560	3.491	683	19,6
<b>SKUPAJ KONCERN</b>	<b>3.298</b>	<b>822</b>	<b>1.811</b>	<b>677</b>	<b>5.109</b>	<b>1.499</b>	<b>29,4</b>

\* popravki = dopolnitve osnovnega plana:

- Intereuropa d.d. v višini 552 mio SIT (sklepi Uprave Intereuropa d.d., skladišče v Luki Koper 528 mio SIT, ostalo razne nepremičnine in oprema);
- Intereuropa, Logističke usluge, d.o.o. Zagreb v višini 13 mio SIT (sklepi Nadzornega sveta; nepremičnine – poslovni prostori Jankomir in Ploče ter kotlarna ADR skladišča);
- Intereuropa RTC d.d. Sarajevo v višini 12 mio SIT (skladiščni šotor)
- Intereuropa Transport d.o.o. v višini 6 mio SIT (osebni avtomobil, faks).

Dobra polovica vseh naložb v osnovna sredstva (54 %) je bila izvedena v obvladujoči družbi, kjer smo večino sredstev namenili za nove nepremičnine. V odvisnih družbah pa smo večino sredstev investirali v posodobitev opreme (vozila, informacijska in skladiščna oprema).

**Družba Intereuropa d.d.** je v obdobju januar-junij 2006 realizirala za 816 mio SIT investicijskih vlaganj. Največja investicija je bila nakup skladišča v Luki Koper (528 mio SIT), s pomočjo katerega bomo zadovoljili potrebe po večjih skladiščnih zmogljivostih v Kopru zaradi povečanih prekomorskih blagovnih tokov. Povečali smo tudi skladiščni prostor v Vrtojbi ter dodatno opremili nekatera druga skladišča.

**Ostale družbe** koncerna so v obravnavanem obdobju realizirale za 683 mio SIT investicijskih vlaganj v osnovna sredstva. Skoraj polovica teh sredstev je bila investirana v nova vozila ter njihovo dodatno opremo v družbi Intereuropa Transport d.o.o. V družbi Intereuropa, logističke usluge d.o.o. Zagreb velja omeniti 65 mio SIT vredno naložbo v projekt bar kod, s katero vpeljujemo novo tehnologijo na produktu ekspresni promet. Naložbe v informacijsko opremo so v odvisnih družbah znašale preko 100 mio SIT.

Investicijska vlaganja v osnovna sredstva, izvedena v prvi polovici leta 2006 temeljijo na sprejeti strategiji razvoja koncerna Intereuropa in so v skladu z letnim načrtom koncerna.

### 1.4. Upravljanje s človeškimi viri

#### Gibanje števila zaposlenih

Na dan 30.06.2006 je bilo v koncernu Intereuropa 2.228 zaposlenih, kar je za 49 več kot ob koncu leta 2005 (2.179). Število zaposlenih se je v prvem polletju povečalo v obvladujoči družbi (+14), kot tudi v nekaterih odvisnih družbah: v Intereuropi Transport d.o.o. (+8), v Intereuropi Skopje d.o.o. (+2), Intereuropa RTC d.d. Sarajevo (+10), A.D. Interjug – AS, Beograd (+13 – zaradi spremembe zakonodaje na področju dela s študenti preko študentskih servisov), Intereuropi Zagreb d.o.o. (+6) in Intereuropi

Sajam Zagreb (+1). Število zaposlenih se je zmanjšalo le v družbah Interagent d.o.o. (-4) in Intereuropa IT d.o.o. (-1). V ostalih družbah ni bilo sprememb.

Tabela: Število zaposlenih po državah

	Država	30.6.2006	31.12.2005	Odmik 30.06.06- 31.12.05	Indeks jun/dec
1	Slovenija	1.295	1.278	17	101
2	Hrvaška	594	587	7	101
3	Ostale države	339	314	25	108
	<b>SKUPAJ</b>	<b>2.228</b>	<b>2.179</b>	<b>49</b>	<b>102</b>

## Razvoj kadrov

Tabela: Izobraževanje v koncernu Intereuropa v 1000 SIT

Dejansko jan-jun 2006	Plan jan-jun 2006	Indeks dejansko/plan	Dejansko /zap.	Št. ur	Št.ur/zap.
1	2	3=1/2	4	5	6
23.067	64.703	36	10,35	12.449	5,6

V obdobju januar-junij 2006 smo v koncernu Intereuropa v razne oblike usposabljanja oz. pridobivanja novih znanj vključili 29% zaposlenih, kar je za 3% manj kot v enakem obdobju preteklega leta (32%), število ur usposabljanja na zaposlenega pa je malenkost višja – 5,6 (v enakem obdobju lani je bilo 5 ur). Ugotovljamo, da v prvem polletju nismo dosegli zastavljenih ciljev na področju izobraževanja, saj je realizirana le dobra tretjina plana. Ocenjujemo, da se bomo do konca leta približali planiranemu stanju, saj načrtujemo nekaj obsežnejših usposabljanj (Šola poslovne logistike, šola vodenja, usposabljanje prodajalcev).

V Intereuropi d.d.in odvisnih družbah v Sloveniji se je raznih izobraževanj udeležilo 40% zaposlenih, kar pomeni nekaj več kot štiri ure izobraževanj povprečno na zaposlenega.

V omenjenem obdobju smo zaposlene usposabljali predvsem na področju ravnanja z nevarnim blagom, carinskega zastopanja, tujih jezikov, računalništva, varstva pri delu, računovodstva, na področju kopenskega prometa in vodenja.

Študij na visoki stokovni šoli (Fakulteta za pomorstvo in promet) sta zaključila 2 zaposlena, ki sta imela z Intereuropo sklenjeno pogodbo o izobraževanju in 2 delavca na višji strokovni šoli za komercialista, prav tako s sklenjeno pogodbo o izobraževanju.

V odvisnih družbah v tujini so se po podatkih najbolj izobraževali v Intereuropi na Hrvaškem, kjer so zaposleni pridobivali predvsem znanja tujih jezikov, informatike, vožnje z viličarjem, kopenskega prometa in carinskega zastopanja. Skupno so v izobraževanja vključili 121 zaposlenih in namenili 7.127 ur. Jeseni letos je predvideno obsežnejše usposabljanje prodajnega osebja v Interjug-as Beograd d.d.

## Kadrovski presežki v slovenskem delu koncerna

V prvem polletju smo nadaljevali s procesom prilagajanja števila zaposlenih spremenjenim razmeram na trgu v Intereuropi d.d. ter v odvisnih družbah.

V obvladujoči družbi je 38 zaposlenim prenehalo delovno razmerje, 7 zaradi poslovnega razloga (presežni delavci), delovno razmerje za določen čas se je izteklo 4 zaposlenim, ostalo so bila sporazumna prenehanja ali upokojitve. Novozaposlenih pa je kar 52, večinoma skladiščnih delavcev. Skupno število zaposlenih se je tako zvišalo za 14 zaposlenih.

V Intereuropi Transport d.o.o. je delovno razmerje za določen čas poteklo 1 delavcu, ostali delavci so prenehali delovno razmerje sporazumno skoraj vsi vozniki. 18 delavcev je novozaposlenih, od teh 14 voznikov.

## Vlaganje v standard in zadovoljstvo zaposlenih

- Finančno pomoč smo v slovenskem delu Intereurope namenili 12 delavcem, oz. svojcem (zaradi smrti delavca in slabšega materialnega in zdravstvenega stanja delavcev) v skupni višini 1.708.115 SIT (v lanskem letu 4 delavcem 512.491 SIT). V odvisni družbi na Hrvaškem so namenili za pomoč 2.877 EUR, v Intereuropa Sarajevo 435 EUR za zdravljenje delavca.
- Obdarili smo ženske za praznik 8. marec.
- V počitniških enotah smo imeli skupno 1.691 nočitev, kar predstavlja 42 % zasedenost (indeks 2006/2005 je 98,72).
- Organizirali smo 22. športne igre – Intereuropiada, katerih se je udeležilo 625 zaposlenih oz. 28% vseh zaposlenih.

## 1.5. Celovita kakovost poslovanja

V koncernu Intereuropa so poleg obvladujoče družbe Intereuropa d.d. certificirane še tri odvisne družbe:

- Intereuropa Transport d.o.o.
- Interagent d.o.o.
- Intereuropa, logistične usluge, d.o.o. Zagreb

Kakovost poslovanja merimo s kazalnikom Indeks kakovosti, ki na podlagi ocene kontrolnih točk, uspešnosti proženja ukrepov in uspešnosti na notranjih presoajah kaže doseženo raven celovite kakovosti. Med omenjenimi družbami sta bili v obravnavanem obdobju najuspešnejši Intereuropa d.d. in Interagent d.o.o. ki presegata zastavljeni cilj 73%.

Tabela: Indeks kakovosti v certificiranih družba koncerna Intereuropa

Družba	KT	Uspešnost proženja ukrepov	Uspešnost na notranji presoji	Skupaj točk	Indeks kakovosti v %	Cilj
	točke	točke	točke			
IE d.d.	3	5	5	13	86,7%	73,0%
IE Transport	3	5	1	9	60,0%	73,0%
Interagent	3	5	5	13	86,7%	73,0%
IE d.o.o ZG	3	1	5	9	60,0%	73,0%

Aktivnosti obvladujoče družbe bodo v tretjem četrtletju usmerjene v pripravo na zunanjo presojo, ki bo predvidoma v mesecu septembru ter prilagajanje novi organizaciji Področja špedicije, logistike, marketinga in razvoja.

## 1.6. Gibanje delnice in lastniška struktura

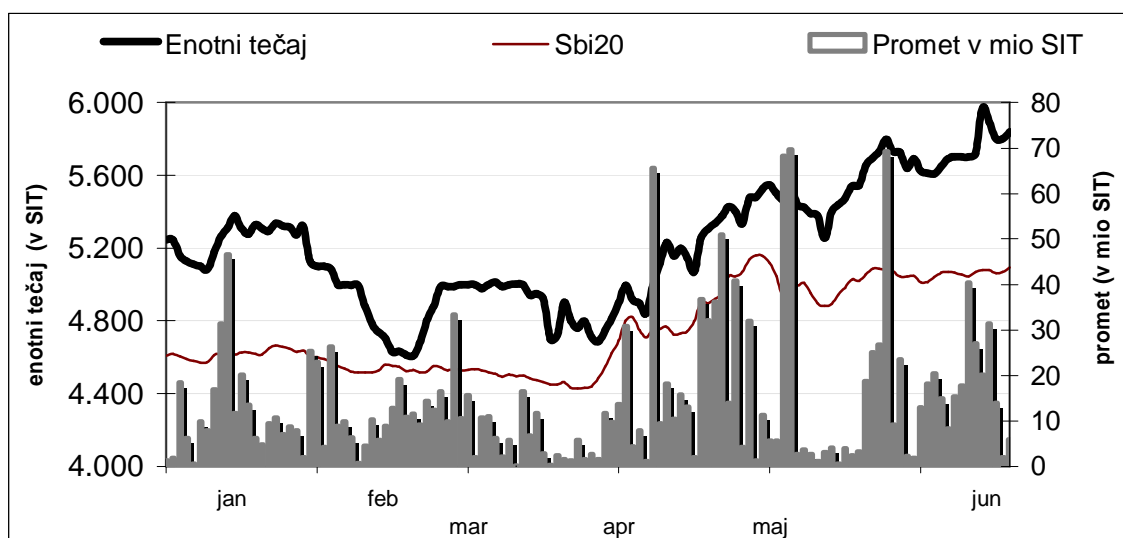
### Trgovanje z delnicami

Negativen trend rasti Intereuropine delnice se je v aprilu obrnil navzgor. Na pozitivni vrednostni obrat je vplivalo uspešno poslovanje Intereurope v prvem trimesečju 2006 in utrjevanje vodilnega položaja Intereurope (širitev logističnih zmogljivosti) v Sloveniji ter državah jugovzhodne Evrope. Zaupanje vlagateljev v delnico se je povrnilo tudi ob novici, da je predsednik uprave kupil 12.900 delnic z oznako IEKG.

Enotni tečaj delnice Intereuropa je v prvem polletju pridobil na svoji vrednosti za 11,3 odstotka, SBI20 pa je v enakem obdobju pridobil za 10,5 odstotka.

Delničarji Intereurope so na 15. redni letni skupščini 7. julija 2006 sprejeli sklep o izplačilu dividende. Letošnja dividenda bo izplačana vsem delničarjem, ki so bili na dan 11. julij 2006 vpisani v delniško knjigo, ki jo vodi KDD d.d. Dividenda bo izplačana do 31. avgusta 2006 v višini 250,00 tolarjev bruto za delnico.

*Slika: Promet in gibanje tečaja delnic Intereurope in Slovenskega borznega indeksa v prvem polletju 2006*



**Glavni podatki o delnici**

Tabela: Glavni podatki o delnici za prvo polletje 2006

Podatek o delnici	30.6.2006	31.12.2005 (prilag. MSRP)	Indeks 2006/2005
število izdanih navadnih delnic	7.902.413	7.902.413	100
knjigovodska vrednost navadnih delnic*	5.032	4.942	102
Enotni tečaj na zadnji dan obdobja	5.841	5.363	109
tehtani povprečni tečaj	5.310	6.552	81
najvišji tečaj	6.000	7.773	77
najnižji tečaj	4.570	5.105	90
tržna kapitalizacija v mio SIT	46.154	42.379	109
promet v mio SIT	1.714	2.165	86
čisti dobiček na delnico** (jan-jun)	155	267	58
Bruto dividenda na delnico*** (jan-jun)	250	240	104

\* knjigovodska vrednost delnice = kapital ob koncu obračunskega obdobja / število izdanih delnic

\*\* čisti dobiček na delnico = čisti dobiček obračunskega obdobja/število delnic na letni ravni

\*\*\* dividenda bo izplačana konec avgusta 2006 na podlagi sklepa skupščine z dne 07.07.2006

**Lastništvo**

V prvem polletju 2006 je lastnika zamenjalo 324.095 delnic (4,1% vseh delnic IEKG), kar znaša 1.714 mio SIT (podatek je brez svežnja in aplikacij). Ob upoštevanju pogodbene prodaje in nakupa delnic v mesecu februarju letos med Infond holdingom finančna družba d.d. in Slovensko odškodninsko družbo d.d. je lastnika zamenjalo skupaj 602.053 delnic (7,6% vseh delnic).

Na dan 30.06.2006 je bilo v delniško knjigo vpisanih 4.292 delničarjev, kar je v primerjavi z 31.12.2005 za 140 delničarjev manj.

Tabela: Lastniška struktura delnic na dan 30.06.2006

	30.06.2006		31.12.2005		Indeks jun06/dec05	Število delničarjev
	Št. delnic	Delež	Št. delnic	Delež		
Fizične osebe	1.655.761	20,95%	1.671.726	22,52%	99	4.088
- od tega zaposleni	600.938	7,60%	636.525	8,05%	94	544
Luka Koper	1.960.513	24,81%	1.940.513	23,20%	101	1
Podjetja	595.791	7,54%	601.981	7,62%	99	139
Finančne družbe	1.574.755	19,93%	2.082.914	26,36%	76	53
Kapitalska družba*	792.262	10,03%	792.262	10,03%	100	5
Slovenska odškodninska družba	474.926	6,01%	-	-	-	1
Investicijske družbe	848.405	10,73%	813.017	10,27%	104	6
<b>SKUPAJ</b>	<b>7.902.413</b>	<b>100,00%</b>	<b>7.902.413</b>	<b>100,00%</b>		<b>4.292</b>

\* Vključuje tudi KSPPS, KVSP in SODPZ, PPS

Tabela: Največji delničarji na dan 30.06.2006

	Delničar	Število delnic 30.06.2006	Delež 30.06.2006	Število delnic 30.06.2005	Delež 30.06.2005	Indeks jun06/dec05
1	LUKA KOPER, d.d.	1.960.513	24,81%	1.940.513	24,56%	101
2	KAPITALSKA DRUŽBA, d.d.	719.797	9,11%	719.797	9,11%	100
3	SLOVENSKA ODŠKODNINSKA DRUŽBA, d.d.	474.926	6,01%	-	-	-
4	INFOND ID, d.d.	348.139	4,41%	348.139	4,41%	100
5	ISTRABENZ d.d.	294.708	3,73%	291.424	3,69%	101
6	ZLATA MONETA I d.d.	257.987	3,26%	255.987	3,24%	101
7	VS TRIGLAV STEBER I, d.d.	232.776	2,95%	239.775	3,03%	97
8	ZAVAROVALNICA TRIGLAV, d.d.	213.640	2,70%	213.640	2,70%	100
9	DELNIŠKI VS MODRA LINIJA	137.311	1,74%	137.261	1,74%	100
10	KD RASTKO, delniški vzajemni sklad	130.626	1,65%	134.432	1,70%	97

Tabela: Število delnic v lasti članov uprave in nadzornega sveta na dan 30.06.2006

Uprava	Število delnic	Delež
ANDREJ LOVŠIN, predsednik uprave	12.900	0,16%
ZVEZDAN MARKEŽIČ, namestnik predsednika uprave	3.094	0,04%
ONDINA JONKE, članica uprave-delavska direktorica	2.427	0,03%

Nadzorni svet	Število delnic	Delež
NEVIJA PEČAR, članica nadzornega sveta	4.185	0,05%
VINKO REBULA, član nadzornega sveta	450	0,01%

### **Lastne delnice**

Intereuropa d.d. nima oblikovanega sklada lastnih delnic.

Družba ima ob koncu obdobja še za 389.892 tisoč SIT odobrenega in neizkoriščenega kapitala, ki ga lahko izkoristi najkasneje do 27.02.2007.

### **Skupščina**

Dne 07.07.2006 je bila sklicana 15. redna letna skupščina delničarjev Intereurope d.d., na kateri so delničarji sprejeli sklep o izplačilu dividende. Letošnja dividenda bo izplačana vsem delničarjem, ki bodo na dan 11.07.2006 vpisani v delniško knjigo, ki jo vodi KDD d.d. Dividenda bo izplačana do 31.08.2006 v višini 250,00 tolarjev bruto za delnico.

### **Dividendna politika**

Uprava Intereurope d.d. je v razvojnem načrtu opredelila dolgoročno stabilno politiko izplačevanja dividend.

## 2. POSLOVANJE DRUŽBE INTEREUROPA d.d.

Tabeli: Poslovanje družbe Intereuropa d.d. v obdobju januar - junij 2006 v mio SIT

Postavka / Kazalec	Jan-Jun 2006	Plan 2006	Jan-Jun 2005	Indeks 2006/plan	Indeks 2006/2005
Čisti prihodki od prodaje	14.043	13.748	13.675	102	103
Kopenski promet	5.252	5.320	6.013	99	87
Logistične rešitve	1.576	1.419	1.338	111	118
Interkontinentalni promet	6.539	6.412	5.707	102	115
Druge storitve	676	597	617	113	110
EBITDA*	849	786	1.145	108	74
Izid iz poslovanja	282	238	565	118	50
Čisti poslovni izid	612	544	1.056	112	58
Čisti prih.od prodaje /zap /mes (v mio SIT)	2,652	2,638	2,506	101	106
Dodana vrednost /zap /mes (v mio SIT)	0,606	0,583	0,632	104	96

\* EBITDA: Poslovni izid pred obrestmi, davki in amortizacijo

Postavka / Kazalec	30.06. 2006	Plan 31.12.2006	31.12. 2005	Indeks 2006/plan	Indeks 2006/2005
Bilančna vsota*	50.875	49.554	50.132	103	101
Kapital*	39.762	37.994	39.052	105	102
Kratk. sredstva /kratk. obvez.	1,10	1,03	1,09	107	101
Čista dobičk.kapitala (v % - letni nivo)**	3,1%	2,8%	5,3%	112	60

\* na zadnji dan obdobja, \*\* povprečni kapital obdobja

Tudi v prodaji družbe Intereuropa d.d. je opazna podobna sezonska komponenta kot v koncernu. Tako predstavlja prvo polletje 48,3% letnega plana, drugo polletje pa 51,7% letnega plana prodaje. Z upoštevanjem medletne dinamike prodaje skušamo izločiti sezonski vpliv na prodajo in jasno prikazati medletno gibanje prodaje.

Poglavitne ugotovitve o poslovanju družbe Intereuropa d.d. v obdobju januar - junij 2006:

- **Čisti prihodki od prodaje** v višini 14.043 mio SIT presegajo zastavljene cilje za 2% in so v primerjavi s prvim polletjem 2005 v porastu za 3%. Po poslovnih področjih presegamo plan čistih prihodkov od prodaje na področju logističnih rešitev in področju interkontinentalnega prometa, medtem ko je področje kopenskega prometa za 1% točko pod planom (produkta zbirni promet in železniški promet). Delež prodaje obvladujoče družbe v koncernu znaša 55%, kar je 2% točki manj kot v letu 2005 in obdobju januar-junij 2005. To je v skladu s temeljno usmeritvijo strategije širitve koncerna na tujih trgih.
- **Poslovni izid iz poslovanja** v višini 282 mio SIT za 18% presega plan prvega polletja, kar gre pripisati izključno preseganju prodajnih rezultatov, medtem ko so stroški dela in ostali stroški nekoliko nad planiranimi vrednostmi. Največje odstopanje beležimo pri odhodkih iz naslova odpisov in popravkov vrednosti obratnih sredstev, ki znašajo 0,8% prodaje. Stroški materiala in storitev predstavljajo 77% v strukturi čistih prihodkov od prodaje, in so v skladu s planirano strukturo. Stroški dela presegajo planske vrednosti za 4,8%, vendar v strukturi čistih prihodkov odstopajo od planirane vrednosti le za 0,4% točke. Poslovni izid iz poslovanja znaša 50%

poslovnega izida obdobja januar-junij 2005, kar je posledica enkratnih dogodkov v letu 2005 (prodaja nepremičnin). Upoštevajoč te dogodke je letošnji rezultat poslovnega izida iz poslovanja za 167 mio SIT večji od doseženega v prvi polovici leta 2005.

- **Čisti poslovni izid** v višini 612 mio SIT za 12% odstotkov presega plan prvega polletja, kar je posledica preseganja plana izida iz poslovanja in izida iz finančnega poslovanja v višini 480 mio SIT, ali 2% pod planiranim. Čisti poslovni izid zaostaja za čistim poslovnim izidom obdobja januar-junij 2005, vendar zaradi že omenjenih enkratnih dogodkov v letu 2005 ni primerljiv. Upoštevajoč te dogodke je letošnji poslovni izid pred obdavčitvijo za 65 mio SIT večji od doseženega v prvi polovici leta 2005.
- **Čista dobičkonosnost kapitala** znaša 3,1%, kar je za tretjino pod lanskoletnim rezultatom (prodaja nepremičnin), vendar presega planirani kazalec za 0,3% točke.
- **Pokazatelji na zaposlenega kažejo**, da nam je uspelo povečati produktivnost prodaje glede na primerljivo obdobje preteklega leta in doseči planske cilje. Dodana vrednost na zaposlenega presega planske cilje, vendar ne dosega lanskoletne (vzrok enkratni dogodki v letu 2005).
- V strukturi virov sredstev predstavlja **delež kapitala** 78%, **koeficient pokritosti dolgoročnih sredstev z dolgoročnimi obveznostmi** znaša 1,02 in **kratkoročni koeficient** 1,10, kar kaže na finančno stabilnost družbe Intereuropa d.d.

Finančne rezultate družbe Intereuropa d.d. ocenjujemo kot uspešne. Na prodajnem kot tudi finančnem delu so pričakovanja ob predvideni reorganizaciji pozitivna in predvidevamo, da bo družba ob koncu leta dosegla zastavljene cilje.

## B. RAČUNOVODSKO POROČILO

Računovodski izkazi obvladujoče družbe in skupinski računovodski izkazi so pripravljani v skladu z veljavno zakonodajo in Mednarodnimi standardi računovodskega poročanja.

S 1.1.2006 je tudi Intereuropa d.d. pri sestavi svojih računovodskih izkazov prešla iz uporabe Slovenskih računovodskih standardov (SRS) na uporabo Mednarodnih standardov računovodskega poročanja (MSRP), kot jih je sprejela Evropska unija, medtem ko so bili skupinski računovodski izkazi prvič pripravljani po MSRP za leto 2005.

Tako pri skupinskih računovodskih izkazih kot pri računovodskih izkazih obvladujoče družbe so upoštevane enake računovodske usmeritve kot so navedene v računovodskem poročilu za skupino Intereuropa veljavno za poslovno leto 2005.

V posamičnih računovodskih izkazih obvladujoče družbe Intereuropa d.d. obračunavamo naložbe v odvisne, pridružene in skupaj obvladovane družbe po nabavni vrednosti. Ob prvi uporabi MSRP smo naložbe v odvisne in pridružene družbe ter skupaj obvladovano družbo, ki so bile po SRS vrednotene po kapitalski metodi, prevrednotili na nabavno vrednost po stanju na dan 1.1.2003 (odprava kapitalske metode in tečajnih razlik do 1.1.2003).

V skupinske računovodske izkaze je prvič vključena v letošnjem prvem polletju ustanovljena odvisna družba Intereuropa Kosova L.L.C.

## POJASNILA, POVEZANA S PRIMERLJIVIMI RAČUNOVODSKIMI IZKAZI, PRILAGOJENIMI PO MSRP

POJASNILO RAZLIK MED SRS IN MSRP V BISTVENIH POSTAVKAH IZKAZA POSLOVNEGA IZIDA SKUPINE v prvem polletju 2005

v 000 SIT	SRS 1. polletje 2005	Prerazvrstitev postavk SRS/MSRP	Pojas nilo	Prilagoditve po MSRP	Pojas nilo	MSRP 1. polletje 2005	I MSRP/ SRS
<b>1. ČISTI PRIHODKI OD PRODAJE</b>	<b>24.223.527</b>	<b>-257.568</b>	<b>1</b>			<b>23.965.959</b>	<b>99</b>
2. DRUGI POSLOVNI PRIHODKI	846.505	29.613	2	-274.658	4	601.460	71
3. STROŠKI BLAGA, MATERIALA IN STORITEV	17.397.686	-257.568	1			17.140.118	99
4. STROŠKI DELA	4.551.073			-9.579	5	4.541.494	100
5. ODPISI VREDNOSTI	1.315.183			-95.238	6	1.219.945	93
6. DRUGI POSLOVNI ODHODKI	311.929	20.236	3			332.165	106
<b>7. POSLOVNI IZID IZ POSLOVANJA (1+2-3-4-5-6)</b>	<b>1.494.161</b>	<b>9.377</b>		<b>-169.841</b>		<b>1.333.697</b>	<b>89</b>
8. FINANČNI PRIHODKI IZ DELEŽEV	660.706			-287.461	7	373.245	56
9. FINANČNI PRIHODKI IZ DANIH POSOJIL IN POSLOVNIH TERJATEV	253.987					253.987	100
10. FINANČNI ODHODKI IZ OSLABITVE IN ODPISOV FINANČNIH NALOŽB	1.230					1.230	100
11. FINANČNI ODHODKI IZ FINANČNIH IN POSLOVNIH OBVEZNOSTI	244.615					244.615	100
<b>12. POSLOVNI IZID IZ REDNEGA POSLOVANJA (7+8+9-10-11)</b>	<b>2.163.009</b>	<b>9.377</b>		<b>-457.302</b>		<b>1.715.084</b>	<b>79</b>
13. DRUGI PRIHODKI	29.613	-29.613	2			0	-
14. DRUGI ODHODKI	20.236	-20.236	3			0	-
<b>15. POSLOVNI IZID ZUNAJ REDNEGA POSLOVANJA (15-16)</b>	<b>9.377</b>	<b>-9.377</b>		<b>0</b>		<b>0</b>	<b>-</b>
16. Davek od dobička	365.769					365.769	100
17. Odloženi davki	0			-134.035	8, 9	-134.035	-
18.a Čisti poslovni izid manjšinskih lastnikov	45.882					45.882	100
18.b Čisti poslovni izid večinskega lastnika (12+15-16-17-18)	1.760.735	0		-323.267		1.437.468	82
<b>18. ČISTI POSLOVNI IZID OBRAČUNSKEGA OBDOBJA (18.a + 18.b)</b>	<b>1.806.617</b>	<b>0</b>		<b>-323.267</b>		<b>1.483.350</b>	<b>82</b>
<b>Osnovni čisti dobiček na delnico (v SIT)</b>	<b>222,81</b>					<b>181,90</b>	<b>82</b>
<b>Popravljeni čisti dobiček na delnico (v SIT)</b>	<b>222,81</b>					<b>181,90</b>	<b>82</b>

Pojasnilo	Pojasnila prerazvrstitve postavk po MSRP	v 000 SIT
1.	Prilagoditev čistih prihodkov od prodaje glede na pripoznavanje prihodkov od prodaje po stopnji dokončanosti del na dan bilance stanja po MSRP (glede na SRS se čisti prihodki od prodaje zmanjšajo za razliko med stroški, ki niso bili zaračunani na dan 31.12.2004, in stroški, ki niso bili zaračunani na dan 30.6.2005). Za enak znesek se zmanjšajo tudi stroški storitev.	257.568
2.	Prenos izrednih prihodkov med druge poslovne prihodke	29.613
3.	Prenos izrednih odhodkov med druge poslovne odhodke	20.236

Pojasnilo	Pojasnila prilagoditev po MSRP z učinkom na poslovni izid	v 000 SIT
4.	Zmanjšanje prihodkov od odprave rezervacij iz naslova slabega imena po SRS (navedene rezervacije so bile po MSRP namreč že odpravljene v otvoritveni bilanci na dan 1.1.2005)	-274.658
5.	Zmanjšanje stroškov za odpravnine in jubilejne nagrade (po MSRP bremenijo oblikovane rezervacije)	9.579
6.	Odprava amortizacije dobrega imena	95.238
7.	Zmanjšanje prihodkov za tečajne razlike iz naslova prevrednotenja naložb v odvisne družbe in tečajne razlike pri uskupinjevanju	-287.461
8.	Povečanje prihodkov iz odloženih davkov iz naslova odprave rezervacij za slabo ime in iz naslova prevrednotenja naložb v odvisne družbe na nabavno vrednost po stanju na dan 1.1.2003.	136.419
9.	Povečanje odhodkov za odložene davke iz naslova izplačanih odpravnin in jubilejnih nagrad	-2.384
	<b>Skupaj učinek na čisti poslovni izid</b>	<b>-323.267</b>

# 1. RAČUNOVODSKI IZKAZI SKUPINE INTEREUROPA S POJASNILI

## IZKAZ POSLOVNEGA IZIDA SKUPINE INTEREUROPA v obdobju od 1. 1. 2006 do 30. 6. 2006

v 000 SIT	Januar - marec 2006	April - junij 2006	Januar -junij 2006	Januar - junij 2005*	I Apr- jun./Jan- mar.06	I 06/05
<b>1. ČISTI PRIHODKI OD PRODAJE</b>	<b>12.545.833</b>	<b>12.956.494</b>	<b>25.502.327</b>	<b>23.965.959</b>	<b>103</b>	<b>106</b>
2. USREDSTVENI LASTNI PROIZVODI IN LASTNE STORITVE	0	0	0	0	-	-
3. DRUGI POSLOVNI PRIHODKI	163.668	122.971	286.639	601.460	75	48
4. STROŠKI BLAGA, MATERIALA IN STORITEV	9.069.299	9.239.960	18.309.259	17.140.118	102	107
5. STROŠKI DELA	2.200.991	2.543.062	4.744.053	4.541.494	116	104
6. ODPISI VREDNOSTI	811.607	749.352	1.560.959	1.219.945	92	128
a) Amortizacija in drugi odpisi neopredmetenih dolgoročnih sredstev in opredmetenih osnovnih sredstev	635.396	647.426	1.282.822	1.197.472	102	107
b) Odpisi in popravki vrednosti obratnih sredstev	176.211	101.926	278.137	22.473	58	1.238
7. DRUGI POSLOVNI ODHODKI	118.833	194.391	313.224	332.165	164	94
<b>8. POSLOVNI IZID IZ POSLOVANJA (1+2+3-4-5-6-7)</b>	<b>508.771</b>	<b>352.700</b>	<b>861.471</b>	<b>1.333.697</b>	<b>69</b>	<b>65</b>
9. FINANČNI PRIHODKI IZ DELEŽEV	11.325	287.031	298.356	373.245	2.534	80
10. FINANČNI PRIHODKI IZ DANIH POSOJIL	22.512	4.664	27.176	39.986	21	68
11. FINANČNI PRIHODKI IZ POSLOVNIH TERJATEV	113.496	145.067	258.563	214.001	128	121
12. FINANČNI ODHODKI IZ OSLABITVE IN ODPISOV FINANČNIH NALOŽB	0	0	0	1.230	-100	0
13. FINANČNI ODHODKI IZ FINANČNIH OBVEZNOSTI	59.804	77.837	137.641	137.274	130	100
14. FINANČNI ODHODKI IZ POSLOVNIH OBVEZNOSTI	18.750	30.887	49.637	107.341	165	46
<b>15. POSLOVNI IZID IZ REDNEGA POSLOVANJA (8+9+10+11-12-13-14)</b>	<b>577.550</b>	<b>680.738</b>	<b>1.258.288</b>	<b>1.715.084</b>	<b>118</b>	<b>73</b>
16. DRUGI PRIHODKI	0	0	0	0	-	-
17. DRUGI ODHODKI	0	0	0	0	-	-
<b>18. POSLOVNI IZID ZUNAJ REDNEGA POSLOVANJA(16-17)</b>	<b>0</b>	<b>0</b>	<b>0</b>	<b>0</b>	<b>-</b>	<b>-</b>
19. Davek od dobička	125.837	137.894	263.731	365.769	110	72
20. Odloženi davki	3.752	6.811	10.563	-134.035	182	-8
21.a Čisti poslovni izid manjšinskih lastnikov	30.493	23.457	53.950	45.882	77	118
21.b Čisti poslovni izid večinskega lastnika (15+18-19-20-21.a)	417.468	512.576	930.044	1.437.468	123	65
<b>21. ČISTI POSLOVNI IZID OBRAČUNSKEGA OBDOBJA (21.a+21.b)</b>	<b>447.961</b>	<b>536.033</b>	<b>983.994</b>	<b>1.483.350</b>	<b>120</b>	<b>66</b>
<b>Osnovni čisti dobiček na delnico</b>	<b>52,83</b>	<b>64,86</b>	<b>117,69</b>	<b>181,90</b>	<b>122,78</b>	<b>65</b>
<b>Popravljeni čisti dobiček na delnico</b>	<b>52,83</b>	<b>64,86</b>	<b>117,69</b>	<b>181,90</b>	<b>122,78</b>	<b>65</b>

\* Podatki prilagojeni po MSRP

**BILANCA STANJA SKUPINE INTEREUROPA na dan 30. 6. 2006**

v 000 SIT	30.6.2006	31.12.2005	I 06/05
<b>SREDSTVA</b>	<b>65.445.668</b>	<b>63.694.618</b>	<b>103</b>
<b>A. DOLGOROČNA SREDSTVA</b>	<b>48.855.990</b>	<b>48.325.098</b>	<b>101</b>
I. Neopredmetena sredstva in dolgoročne aktivne časovne razmejitev	2.414.812	1.814.342	133
II. Opredmetena osnovna sredstva	34.131.025	34.328.302	99
III. Naložbene nepremičnine	3.468.771	3.508.037	99
IV. Dolgoročne finančne naložbe	8.781.385	8.647.799	102
V. Dolgoročne poslovne terjatve	133	3.445	4
VI. Odložene terjatve za davek	59.864	23.173	258
<b>B. KRATKOROČNA SREDSTVA</b>	<b>16.073.464</b>	<b>14.931.304</b>	<b>108</b>
I. Sredstva za prodajo	233.227	259.022	90
II. Zaloge	39.183	45.535	86
III. Kratkoročne finančne naložbe	1.250.106	2.135.142	59
IV. Kratkoročne poslovne terjatve	13.591.382	11.632.748	117
V. Denarna sredstva	959.566	858.857	112
<b>C. KRATKOROČNE AKTIVNE ČASOVNE RAZMEJITVE</b>	<b>516.214</b>	<b>438.216</b>	<b>118</b>
<b>OBVEZNOSTI DO VIROV SREDSTEV</b>	<b>65.445.668</b>	<b>63.694.618</b>	<b>103</b>
<b>A. KAPITAL</b>	<b>43.339.122</b>	<b>42.190.270</b>	<b>103</b>
I. Vpoklicani kapital	7.902.413	7.902.413	100
II. Kapitalske rezerve	11.838.861	11.838.861	100
III. Rezerve iz dobička	2.659.005	2.659.005	100
IV. Presežek iz prevrednotenja	4.645.108	4.547.614	102
V. Preneseni čisti poslovni izid	14.178.924	11.952.200	119
VI. Čisti poslovni izid poslovnega leta	930.044	2.215.480	42
VII. Uskupinjevalni popravek kapitala (prevedbene tečajne razlike)	429.118	312.132	137
VIII. Kapital manjšinskih lastnikov	755.649	762.565	99
<b>B. REZERVACIJE IN DOLGOROČNE PASIVNE ČASOVNE RAZMEJITVE</b>	<b>751.362</b>	<b>761.902</b>	<b>99</b>
<b>C. DOLGOROČNE OBVEZNOSTI</b>	<b>8.182.607</b>	<b>7.597.214</b>	<b>108</b>
I. Dolgoročne finančne obveznosti	6.806.622	6.274.456	108
II. Dolgoročne poslovne obveznosti	4.479	30.319	15
III. Odložene obveznosti za davek	1.371.506	1.292.439	106
<b>Č. KRATKOROČNE OBVEZNOSTI</b>	<b>13.168.937</b>	<b>13.087.680</b>	<b>101</b>
I. Obveznosti, vključene v skupine za odtujitev	0	0	-
II. Kratkoročne finančne obveznosti	2.787.819	2.165.850	129
III. Kratkoročne poslovne obveznosti	10.381.118	10.921.830	95
<b>D. KRATKOROČNE PASIVNE ČASOVNE RAZMEJITVE</b>	<b>3.640</b>	<b>57.552</b>	<b>6</b>

## IZKAZ FINANČNEGA IZIDA SKUPINE INTEREUROPA v obdobju od 1. 1. 2006 do 30. 6. 2006

	v 000 SIT	Januar - junij 2006	Januar - junij 2005*
<b>A. Finančni tokovi pri poslovanju</b>			
<b>a) Postavke izkaza poslovnega izida</b>		<b>1.279.390</b>	<b>1.715.215</b>
Poslovni prihodki (razen za prevrednotenje)		25.749.274	24.079.655
Poslovni odhodki brez amortizacije in dolgoročnih rezevacij (razen za prevrednotenje)		23.392.009	21.998.671
Davki iz dobička in drugi davki, ki niso zajeti v poslovnih odhodkih		1.077.875	365.769
<b>b) Spremembe čistih obratnih sredstev (in časovnih razmejitev, rezervacij ter odloženih terjatev in obveznosti za davek) poslovnih postavk bilance stanja</b>		<b>-1.788.327</b>	<b>-1.721.851</b>
Začetne manj končne poslovne terjatve in aktivne časovne razmejitve		-2.028.855	-2.227.581
Začetne manj končne zaloge		6.352	-669
Končni manj začetni poslovni dolgovi, pasivne časovne razmejitve in rezervacije		234.176	506.399
<b>c) Prebitek izdatkov pri poslovanju</b>		<b>-508.937</b>	<b>-6.636</b>
<b>B. Finančni tokovi pri naložbenju</b>			
<b>a) Prejemki pri naložbenju</b>		<b>1.961.030</b>	<b>5.129.224</b>
Prejemki od dobljenih obresti		180.765	237.106
Prejemki od deležev v dobičku drugih		294.083	308.387
Prejemki od odtujitve neopredmetenih dolgoročnih sredstev			
Prejemki od odtujitve opredmetenih osnovnih sredstev		198.283	953.666
Prejemki od odtujitve dolgoročnih finančnih naložb		16.892	4.626
Prejemki od odtujitve kratkoročnih finančnih naložb		1.271.007	3.625.439
<b>b) Izdatki pri naložbenju</b>		<b>2.198.602</b>	<b>7.027.513</b>
Nakup odvisnih družb po odbitku pridobljenih denarnih sredstev			
Izdatki za pridobitev neopredmetenih dolgoročnih sredstev		676.658	48.301
Izdatki za pridobitev opredmetenih osnovnih sredstev in naložbenih nepremičnin		1.130.708	3.289.135
Izdatki za pridobitev dolgoročnih finančnih naložb		8.904	303.601
Izdatki za pridobitev kratkoročnih finančnih naložb		382.332	3.386.476
<b>c) Prebitek izdatkov pri naložbenju</b>		<b>-237.572</b>	<b>-1.898.289</b>
<b>C. Finančni tokovi pri financiranju</b>			
<b>a) Prejemki pri financiranju</b>		<b>2.299.620</b>	<b>3.021.913</b>
Povečanje kapitala			
Prejemki na podlagi kratkoročnih in dolgoročnih posojil		2.299.620	3.021.913
<b>b) Izdatki pri financiranju</b>		<b>1.436.125</b>	<b>1.145.197</b>
Izdatki za dane obresti		149.650	156.458
Zmanjšanje kapitala (izplačane dividende in drugi deleži v dobičku)		66.978	
Izdatki za vračila kratkoročnih in dolgoročnih posojil		1.219.497	988.739
<b>c) Prebitek prejemkov pri financiranju</b>		<b>863.495</b>	<b>1.876.716</b>
<b>Č. Čisto povečanje/zmanjšanje denarnih sredstev</b>		<b>116.986</b>	<b>-28.209</b>
<b>D. Učinek valutnih tečajev</b>		<b>-16.277</b>	<b>-1.639</b>
<b>E. Denarna sredstva na začetku obdobja</b>		<b>858.857</b>	<b>1.006.586</b>
<b>F. Denarna sredstva na koncu obdobja (Č+D+E)</b>		<b>959.566</b>	<b>976.738</b>

\* Podatki so prilagojeni po MSRP

## IZKAZ GIBANJA KAPITALA SKUPINE INTEREUROPA v obdobju od 1. 1. do 30.6. 2006

v 000 SIT	Osnovni kapital	Kapitalske rezerve	Zakonske rezerve	Presežek iz prevrednotenja	Preneseni čisti poslovni izid	Čisti poslovni izid poslovnega leta	Uskupinjevalni popravek kapitala (prevedbene tečajne razlike)	Kapital manjšinskih lastnikov	Skupaj kapital
<b>Začetno stanje 1.1.2006</b>	<b>7.902.413</b>	<b>11.838.861</b>	<b>2.659.005</b>	<b>4.547.614</b>	<b>11.952.200</b>	<b>2.215.480</b>	<b>312.132</b>	<b>762.565</b>	<b>42.190.270</b>
Vnos čistega poslovnega izida poslovnega leta	0	0	0	0	0	930.044	0	53.950	983.994
Povečanje presežka iz prevrednotenja finančnih naložb	0	0	0	129.883	0	0	0	0	129.883
Povečanje obveznosti za odložene davke v breme kapitala	0	0	0	-32.389	0	0	0	0	-32.389
Prevedbene tečajne razlike	0	0	0	0	0	0	116.986	-1.087	115.899
Skupaj pripoznani dobiček v kapitalu v poslovnem letu	0	0	0	97.494	0	930.044	116.986	52.863	<b>1.197.387</b>
Povečanje iz naslova nakupov novih družb	0	0	0	0	0	0	0	3.450	3.450
Druga povečanja sestavin kapitala	0	0	0	0	11.244	0	0	3.749	14.993
Druge prerazporeditve sestavin kapitala	0	0	0	0	2.215.480	-2.215.480	0	0	0
Izplačilo dividend oz.deležev v dobičku	0	0	0	0	0	0	0	-66.978	-66.978
<b>Končno stanje 30.6.2006</b>	<b>7.902.413</b>	<b>11.838.861</b>	<b>2.659.005</b>	<b>4.645.108</b>	<b>14.178.924</b>	<b>930.044</b>	<b>429.118</b>	<b>755.649</b>	<b>43.339.122</b>

## IZKAZ GIBANJA KAPITALA SKUPINE INTEREUROPA v obdobju od 1. 1. do 30. 6. 2005

v 000 SIT	Osnovni kapital	Kapitalske rezerve	Zakonske rezerve	Presežek iz prevrednotenja	Preneseni čisti poslovni izid	Čisti poslovni izid poslovnega leta	Uskupinjevalni popravek kapitala (prevedbene tečajne razlike)	Kapital manjšinskih lastnikov	Skupaj kapital
<b>Začetno stanje 1.1.2005</b>	<b>7.902.413</b>	<b>11.838.861</b>	<b>2.659.005</b>	<b>5.407.820</b>	<b>11.360.014</b>	<b>2.482.924</b>	<b>143.190</b>	<b>752.679</b>	<b>42.546.906</b>
Vnos čistega poslovnega izida poslovnega leta	0	0	0	0	0	1.437.468	0	45.882	<b>1.483.350</b>
Povečanje presežka iz prevrednotenja finančnih naložb	0	0	0	17.726	0	0	0	0	17.726
Povečanje obveznosti za odložene davke v breme kapitala	0	0	0	-4.438	0	0	0	0	-4.438
Prevedbene tečajne razlike	0	0	0	0	0	0	307.562	6.083	<b>313.645</b>
Skupaj pripoznani prihodki in odhodki v kapitalu	0	0	0	<b>13.288</b>	0	<b>1.437.468</b>	<b>307.562</b>	<b>51.965</b>	<b>1.810.283</b>
Druga povečanja sestavin kapitala	0	0	0	0	56.681	0	0	0	<b>56.681</b>
Druge prerazporeditve sestavin kapitala	0	0	0	0	2.482.924	-2.482.924	0	0	0
Izplačilo dividend oz.deležev v dobičku	0	0	0	0	0	0	0	-36.681	<b>-36.681</b>
<b>Končno stanje 30.6.2005</b>	<b>7.902.413</b>	<b>11.838.861</b>	<b>2.659.005</b>	<b>5.421.108</b>	<b>13.899.619</b>	<b>1.437.468</b>	<b>450.752</b>	<b>767.963</b>	<b>44.377.189</b>

## **POJASNILA K RAČUNOVODSKIM IZKAZOM SKUPINE**

### **a. Pojasnila k IZKAZU POSLOVNEGA IZIDA**

**Čisti prihodki od prodaje** znašajo 25.502.327 tisoč SIT in so višji od primerljivih lanskoletnih za 1.536.368 tisoč SIT, medtem ko so stroški blaga, materiala in storitev višji za 1.169.141 tisoč SIT.

**Drugi poslovni prihodki** znašajo 286.639 tisoč SIT in predstavljajo:

- plačane terjatve, za katere je bil v predhodnih letih oblikovan popravek vrednosti,
- dobiček pri prodaji opredmetenih osnovnih sredstev in
- druge prihodke.

V postavki **odpisov vrednosti** se stroški amortizacije, kljub večjim prodajam opredmetenih osnovnih sredstev v lanskem letu niso bistveno spremenili, predvsem zaradi vpliva novih vlaganj v skladiščne zmogljivosti.

Odpisi in popravki vrednosti obratnih sredstev znašajo 278.137 tisoč SIT. Primerjava z lanskim polletjem je otežena predvsem zaradi spremenjenega načina prikazovanja odpisov vrednosti (v lanskem polletju smo postavko predstavili v pobotanem znesku kot razliko med novooblikovanim popravkom vrednosti in plačanimi terjatvami, ki so bile v predhodnih letih v popravku vrednosti, v obravnavanem obdobju pa plačane terjatve izkazujemo med drugimi poslovnimi prihodki, novooblikovani popravek vrednosti pa v postavki odpisov vrednosti).

**Druge poslovne odhodke** v višini **313.224 tisoč SIT** v pretežni meri oblikujejo odhodki prispevkov za mestna zemljišča.

**Poslovni izid iz poslovanja** v letošnjem prvem polletju znaša 861.471 tisoč SIT in je za 472.226 tisoč SIT manjši od primerljivega lanskega poslovnega izida iz poslovanja, na kar ima največji učinek v lanskem prvem polletju dosežen dobiček pri prodaji opredmetenih osnovnih sredstev, ki je znašal 528.645 tisoč SIT.

**Poslovni izid iz rednega poslovanja** znaša **1.258.288 tisoč SIT** in je nižji od primerljivega lanskega za 456.796 tisoč SIT. Glede na to, da ni bilo bistvenih sprememb pri finančnem delovanju, je zmanjšanju botroval predvsem dobiček od prodaje opredmetenih osnovnih sredstev v primerljivem obdobju.

Ob upoštevanju davka od dobička, je skupina Intereuropa v letošnjem prvem polletju ustvarila **čisti poslovni izid** v višini **983.994 tisoč SIT**.

**b. Pojasnila k BILANCI STANJA****SREDSTVA****DOLGOROČNA SREDSTVA**

Dolgoročna sredstva predstavljajo 75 % vseh sredstev in so v primerjavi s presečnim dnevom primerjalnega leta večja za 530.892 tisoč SIT predvsem zaradi novih vlaganj v neopredmetena dolgoročna sredstva in opredmetena osnovna sredstva.

**KRATKOROČNA SREDSTVA**

Pri kratkoročnih sredstvih beležimo zmanjšanje kratkoročnih finančnih naložb (iz naslova zmanjšanja depozitov in naložb v obveznice) in povečanje kratkoročnih poslovnih terjatev (predvsem terjatev do kupcev).

**KRATKOROČNE AKTIVNE ČASOVNE RAZMEJITVE**

Aktivne časovne razmejitve so na dan 30. 6. 2006 pripoznane v vrednosti 516.214 tisoč SIT. V največji meri predstavljajo kratkoročno nezaračunane prihodke v višini nastalih direktnih stroškov, za katere se pričakuje, da jih bo mogoče pokriti.

**OBVEZNOSTI DO VIROV SREDSTEV****KAPITAL**

	v 000 SIT	30. 6. 2006	v %	31. 12. 2005	v %	I 06/05
<b>A. KAPITAL</b>		<b>43.339.122</b>	<b>100%</b>	<b>42.190.270</b>	<b>100%</b>	<b>103</b>
I. Kapital večinskih lastnikov		42.583.473	98%	41.427.705	98%	103
II. Kapital manjšinskih lastnikov		755.649	2%	762.565	2%	99

Gibanje postavk kapitala je podano v pojasnilih k izkazu gibanja kapitala.

**REZERVACIJE IN DOLGOROČNE PASIVNE ČASOVNE RAZMEJITVE**

Rezervacije in dolgoročne pasivne časovne razmejitve znašajo 751.362 tisoč SIT in predstavljajo predvsem rezervacije za pokojnine in podobne obveznosti.

**DOLGOROČNE OBVEZNOSTI**

Dolgoročne finančne obveznosti so na dan bilance stanja pripoznane z vrednostjo 6.806.622 tisoč SIT. Predstavljajo v pretežni meri dolgoročne najete kredite pri bankah.

Odložene obveznosti za davek v višini 1.371.506 tisoč SIT izhajajo predvsem iz naslova prevrednotenja finančnih naložb obvladujoče družbe na pošteno vrednost.

## KRATKOROČNE OBVEZNOSTI

**Kratkoročne finančne obveznosti** z vrednostjo 2.787.819 tisoč SIT sestavljajo predvsem kratkoročne kreditne linije pri bankah v državi in služijo za uravnavanje tekoče likvidnosti.

**Kratkoročne poslovne obveznosti** znašajo 10.381.118 tisoč SIT in so za 5 % nižje kot na primerjalni bilančni presečni dan.

### c. Pojasnila k IZKAZU FINANČNEGA IZIDA

V prvem polletju letošnjega leta znaša prebitek izdatkov nad prejemki pri poslovanju 508.937 tisoč SIT. Na tak prebitek je vplivalo predvsem povečanje poslovnih terjatev in zmanjšanje poslovnih obveznosti, vključno s plačilom obveznosti za obračunani davek od dobička.

Pri naložbenju so izdatki večji od prejemkov zaradi vpliva investiranja v neopredmetena dolgoročna sredstva in opredmetena osnovna sredstva za 237.572 tisoč SIT.

Prebitek izdatkov pri poslovanju in naložbenju pokriva dejavnost financiranja s prebitkom prejemkov nad izdatki v višini 863.495 tisoč SIT.

Končno stanje denarnih sredstev z vrednostjo 959.566 tisoč SIT je posledica doseženega finančnega izida obdobja in začetnega stanja denarnih sredstev.

### d. Pojasnila k IZKAZU GIBANJA KAPITALA

**Kapital skupine se je v prvem polletju leta 2006:**

**- povečal zaradi:**

- ▶ čistega poslovnega izida večinskega lastnika in manjšinskih lastnikov v obravnavanem obdobju v višini 983.994 tisoč SIT,
- ▶ povečanja prenesenega čistega poslovnega izida za spremembo v čistem poslovnem izidu družb v skupini iz predhodnega leta v vrednosti 14.993 tisoč SIT,
- ▶ pobotnega povečanja presežka iz prevrednotenja finančnih naložb v znesku 97.494 tisoč SIT,
- ▶ povečanja prevedbenih tečajnih razlik pri uskupinjevanju v višini 115.899 tisoč SIT in
- ▶ povečanja kapitala manjšinskih lastnikov v višini 3.450 tisoč SIT iz naslova ustanovitve nove odvisne družbe.

**- zmanjšal zaradi:**

- ▶ izplačila deležev iz dobička manjšinskim lastnikom v višini 66.978 tisoč SIT.

**Kapital skupine (podatki prilagojeni v skladu z MSRP) se je v prvem polletju leta 2005:**

**- povečal zaradi:**

- ▶ čistega poslovnega izida večinskega lastnika in manjšinskih lastnikov v obravnavanem obdobju v višini 1.483.350 tisoč SIT,
- ▶ pobotnega povečanja presežka iz prevrednotenja finančnih naložb v vrednosti 13.288 tisoč SIT,
- ▶ povečanja prenesenega čistega poslovnega izida za pripadajoče čiste dobičke pridruženih družb iz predhodnega leta v višini 56.681 tisoč SIT
- ▶ povečanja prevedbenih tečajnih razlik pri uskupinjevanju v znesku 313.645 tisoč SIT;

**- zmanjšal zaradi**

- ▶ izplačila deležev iz dobička manjšinskim lastnikom v višini 36.681 tisoč SIT.

## 2. RAČUNOVODSKI IZKAZI OBVLADUJOČE DRUŽBE INTEREUROPA d.d. S POJASNILI

Primerjalne informacije po MSRP predstavljamo za enako obdobje leta 2005; tako je datum prehoda na MSRP 1.1.2005. Razlike, ki izhajajo iz prilagoditev postavk v začetni bilanci stanja na dan prehoda na MSRP smo pripoznali v prenesenem čistem poslovnem izidu (zadržanem dobičku) ali drugi ustrezni postavki kapitala.

### POJASNILA, POVEZANA S PREHODOM NA MSRP

#### Prilagoditev kapitala v začetni bilanci stanja za družbo Intereuropa d.d. na dan 1.1.2005 po MSRP

Zap. št.	v 000 SIT	SRS 1.1.2005	Prilagoditev po MSRP v začetni bilanci stanja na dan 1.1.2005	MSRP 1.1.2005	I MSRP/SRS
1.	Osnovni kapital	7.902.413		7.902.413	100
2.	Kapitalske rezerve	2.148.636	9.690.225	11.838.861	551
	Prenos iz postavke splošnega prevrednotovalnega popravka kapitala		9.690.225		
3.	Rezerve iz dobička	2.659.005		2.659.005	100
4.	Presežek iz prevrednotenja	1.011.235	4.396.558	5.407.793	535
a.	Prevrednotenje dolgoročnih finančnih naložb v vrednostne papirje, razporejenih kot za prodajo razpoložljiva finančna sredstva, na pošteno vrednost, z upoštevanjem odloženih obveznosti za davek		5.407.793	5.407.793	
b.	Zmanjšanje iz naslova prevrednotenja naložb v pridružene družbe na nabavno vrednost po stanju na dan 1.1.2003 (odprava kapitalske metode do 1.1.2003)		-1.263	-1.263	
c.	Zmanjšanje iz naslova prevrednotenja naložb v odvisne družbe na nabavno vrednost po stanju na dan 1.1.2003 (odprava kapitalske metode do 1.1.2003) - za leto 2004, ko je učinek prevrednotenja povečeval posebni prevrednotovalni popravek kapitala		-1.009.972		
5.	Splošni prevrednotovalni popravek kapitala	9.690.225	-9.690.225		
	Zmanjšanje iz naslova prenosa na kapitalske rezerve		-9.690.225		
6.	Preneseni čisti poslovni izid (vključno s čistim poslovnim izidom leta 2004)	12.039.561	279.485	12.319.046	102
a.	Odprava dolgoročnih rezervacij iz naslova slabega imena, zmanjšana za odložene obveznosti za davek		928.099		
b.	Zmanjšanje iz naslova oblikovanja rezervacij za odpravnine in jubilejne nagrade, z upoštevanjem oblikovanja odloženih terjatev za davek		-209.218		
c.	Zmanjšanje za tečajne razlike iz naslova prevrednotenja naložb v odvisne družbe na nabavno vrednost po stanju na dan 1.1.2003, z upoštevanjem oblikovanja odloženih terjatev za davek		-116.700		
d.	Zmanjšanje iz naslova prevrednotenja naložb v odvisne družbe na nabavno vrednost po stanju na dan 1.1.2003 (odprava kapitalske metode do 1.1.2003) z upoštevanjem slabitve naložbe v odvisno družbo		-322.696		
	<b>SKUPAJ</b>	<b>35.451.075</b>	<b>4.676.043</b>	<b>40.127.118</b>	<b>113</b>

## POJASNILA, POVEZANA S PRILAGODITVIJO PRIMERJALNIH RAČUNOVODSKIH IZKAZOV

### a) PRILAGODITEV KAPITALA V PRIMERLJIVI BILANCI STANJA ZA DRUŽBO INTEREUROPA D.D. NA DAN 31.12.2005 PO MSRP

Zap. št.	v 000 SIT	SRS 31.12.2005	Prilagoditev po MSRP	MSRP 31.12.2005	I MSRP/ SRS
<b>1.</b>	<b>Osnovni kapital</b>	<b>7.902.413</b>		<b>7.902.413</b>	<b>100</b>
<b>2.</b>	<b>Kapitalske rezerve</b>	<b>2.148.636</b>	<b>9.690.225</b>	<b>11.838.861</b>	<b>551</b>
	Prenos iz postavke splošnega prevrednotovalnega popravka kapitala		9.690.225		
<b>3.</b>	<b>Rezerve iz dobička</b>	<b>2.659.005</b>		<b>2.659.005</b>	<b>100</b>
<b>4.</b>	<b>Presežek iz prevrednotenja</b>	<b>1.892.862</b>	<b>2.652.888</b>	<b>4.545.750</b>	<b>240</b>
a.	Prevrednotenje dolgoročnih finančnih naložb v vrednostne papirje, razporejenih kot za prodajo razpoložljiva finančna sredstva, na pošteno vrednost, z upoštevanjem odloženih obveznosti za davek		4.545.750		
b.	Zmanjšanje iz naslova prevrednotenja naložb v pridružene družbe na nabavno vrednost po stanju na dan 1.1.2003 (odprava kapitalske metode do 1.1.2003)		-91.816		
c.	Zmanjšanje iz naslova prevrednotenja naložb v odvisne družbe na nabavno vrednost po stanju na dan 1.1.2003 (odprava kapitalske metode do 1.1.2003) - za leti 2004 in 2005, ko je učinek prevrednotenja povečeval posebni prevrednotovalni popravek kapitala		-1.801.046		
<b>5.</b>	<b>Splošni prevrednotovalni popravek kapitala</b>	<b>9.690.225</b>	<b>-9.690.225</b>		
	Zmanjšanje iz naslova prenosa na kapitalske rezerve		-9.690.225		
<b>6.</b>	<b>Preneseni čisti poslovni izid</b>	<b>10.084.970</b>	<b>279.485</b>	<b>10.364.455</b>	<b>103</b>
a.	Odprava dolgoročnih rezervacij iz naslova slabega imena, zmanjšana za odložene obveznosti za davek		928.099		
b.	Zmanjšanje iz naslova oblikovanja rezervacij za odpravnine in jubilejne nagrade, z upoštevanjem oblikovanja odloženih terjatev za davek		-209.218		
c.	Zmanjšanje za tečajne razlike iz naslova prevrednotenja naložb v odvisne družbe na nabavno vrednost po stanju na dan 1.1.2003, z upoštevanjem oblikovanja odloženih terjatev za davek		-116.700		
d.	Zmanjšanje iz naslova prevrednotenja naložb v odvisne družbe na nabavno vrednost po stanju na dan 1.1.2003 (odprava kapitalske metode do 1.1.2003) z upoštevanjem slabitve naložbe v odvisno družbo		-322.696		
<b>7.</b>	<b>Čisti dobiček poslovnega leta</b>	<b>2.472.823</b>	<b>-731.455</b>	<b>1.741.368</b>	<b>70</b>
a.	Zmanjšanje iz odprave prihodkov iz naslova slabega imena po SRS, z upoštevanjem zmanjšanja odloženih obveznosti za davek		-928.099		
b.	Povečanje iz naslova prenosa stroškov za odpravnine in jubilejne nagrade po SRS v breme oblikovanih rezervacij po MSRP, z upoštevanjem zmanjšanja odloženih terjatev za davek		9.205		
c.	Zmanjšanje za tečajne razlike leta 2005 iz naslova prevrednotenja naložb v odvisne družbe na nabavno vrednost po stanju na dan 1.1.2003, z upoštevanjem oblikovanja odloženih terjatev za davek		-142.217		
d.	Zmanjšanje finančnih odhodkov iz naslova slabitve po SRS za prodajo razpoložljivih sredstev		326		
e.	Povečanje za pripadajoče izgube odvisnih družb v letu 2005 iz naslova odprave kapitalske metode (prevrednotenje naložb v odvisne družbe na nabavno vrednost po stanju na dan 1.1.2003)		329.330		
	<b>SKUPAJ</b>	<b>36.850.934</b>	<b>2.200.918</b>	<b>39.051.852</b>	<b>106</b>

**b) POJASNILO RAZLIK MED SRS IN MSRP V BISTVENIH POSTAVKAH IZKAZA POSLOVNEGA IZIDA DRUŽBE INTEREUROPA d.d. V PRVEM POLLETJU 2005**

v 000 SIT	SRS 1. polletje 2005	Prerazvrstitev postavk po MSRP	Pojas nilo	Prilagoditve po MSRP	Pojas nilo	MSRP 1. polletje 2005	I MSRP/ SRS
<b>1. ČISTI PRIHODKI OD PRODAJE</b>	<b>13.924.279</b>	<b>-249.325</b>	<b>1</b>			<b>13.674.954</b>	<b>98</b>
2. DRUGI POSLOVNI PRIHODKI	792.579	17.848	2	-263.934	4	546.493	69
3. STROŠKI BLAGA, MATERIALA IN STORITEV	10.868.083	-249.325	1			10.618.758	98
4. STROŠKI DELA	2.307.722			-5.372	5	2.302.350	100
5. ODPISI VREDNOSTI	595.050					595.050	100
6. DRUGI POSLOVNI ODHODKI	129.466	10.795	3			140.261	108
<b>7. POSLOVNI IZID IZ POSLOVANJA (1+2-3-4-5-6)</b>	<b>816.537</b>	<b>7.053</b>		<b>-258.562</b>		<b>565.028</b>	<b>69</b>
8. FINANČNI PRIHODKI IZ DELEŽEV	869.047			-281.742	6	587.305	68
9. FINANČNI PRIHODKI IZ DANIH POSOJIL IN POSLOVNIH TERJATEV	140.947					140.947	100
10. FINANČNI ODHODKI IZ OSLABITVE IN ODPISOV FINANČNIH NALOŽB	35.602			-35.602	7	0	0
11. FINANČNI ODHODKI IZ FINANČNIH IN POSLOVNIH OBVEZNOSTI	146.417					146.417	100
<b>12. POSLOVNI IZID IZ REDNEGA POSLOVANJA (7+8+9-10-11)</b>	<b>1.644.512</b>	<b>7.053</b>		<b>-504.702</b>		<b>1.146.863</b>	<b>70</b>
13. DRUGI PRIHODKI	17.848	-17.848	2			0	-
14. DRUGI ODHODKI	10.795	-10.795	3			0	-
<b>15. POSLOVNI IZID ZUNAJ REDNEGA POSLOVANJA(15-16)</b>	<b>7.053</b>	<b>-7.053</b>		<b>0</b>		<b>0</b>	<b>-</b>
16. Davek od dobička	226.174					226.174	100
17. Odloženi davki	0			-135.076	8, 9	-135.076	-
<b>18. ČISTI POSLOVNI IZID OBRAČUNSKEGA OBDOBJA (12+15-16-17)</b>	<b>1.425.391</b>	<b>0</b>		<b>-369.626</b>		<b>1.055.765</b>	<b>74</b>
<b>Osnovni čisti dobiček na delnico (v SIT)</b>	<b>180,37</b>					<b>133,60</b>	<b>74</b>
<b>Popravljeni čisti dobiček na delnico (v SIT)</b>	<b>180,37</b>					<b>133,60</b>	<b>74</b>

Pojasnilo	Pojasnila prerazvrstitve postavk po MSRP	v 000 SIT
1.	Prilagoditev čistih prihodkov od prodaje glede na pripoznavanje prihodkov od prodaje po stopnji dokončanosti del na dan bilance stanja po MSRP (glede na SRS se čisti prihodki od prodaje zmanjšajo za razliko med stroški, ki niso bili zaračunani na dan 31. 12. 2004, in stroški, ki niso bili zaračunani na dan 30.6.2005). Za enak znesek se zmanjšajo tudi stroški storitev	249.325
2.	Prenos izrednih prihodkov med druge poslovne prihodke	17.848
3.	Prenos izrednih odhodkov med druge poslovne odhodke	10.795

Pojasnilo	Pojasnila prilagoditev po MSRP z učinkom na poslovni izid	v 000 SIT
4.	Zmanjšanje prihodkov od odprave rezervacij iz naslova slabega imena po SRS (navedene rezervacije so bile po MSRP namreč že odpravljene v otvoritveni bilanci na dan 1.1.2005)	-263.934
5.	Zmanjšanje stroškov za odpravnine in jubilejne nagrade (po MSRP bremenijo oblikovane rezervacije)	5.372
6.	Zmanjšanje prihodkov za tečajne razlike iz naslova prevrednotenja naložb v odvisne družbe na nabavno vrednost po stanju na dan 1.1.2003	-281.742
7.	Zmanjšanje odhodkov za pripadajoče izgube odvisnih družb po kapitalski metodi	35.602
8.	Povečanje prihodkov iz odloženih davkov iz naslova odprave rezervacij za slabo ime in iz naslova prevrednotenja naložb v odvisne družbe na nabavno vrednost po stanju na dan 1.1.2003	136.419
9.	Povečanje odhodkov za odložene davke iz naslova izplačanih odpravnin in jubilejnih nagrad	-1.343
	<b>Skupaj učinek na čisti poslovni izid</b>	<b>-369.626</b>

# RAČUNOVODSKI IZKAZI OBVLADUJOČE DRUŽBE INTEREUROPA d.d.

## IZKAZ POSLOVNEGA IZIDA DRUŽBE INTEREUROPA d.d. v obdobju od 1. 1. 2006 do 30. 6. 2006

v 000 SIT	Januar - marec 2006	April - junij 2006	Januar - junij 2006	Januar - junij 2005*	I Apr- jun./Jan- mar.06	I 06/05
<b>1. ČISTI PRIHODKI OD PRODAJE</b>	<b>6.727.762</b>	<b>7.315.667</b>	<b>14.043.429</b>	<b>13.674.954</b>	<b>109</b>	<b>103</b>
2. DRUGI POSLOVNI PRIHODKI	115.168	70.305	185.473	546.493	61	34
3. STROŠKI BLAGA, MATERIALA IN STORITEV	5.147.984	5.624.685	10.772.669	10.618.758	109	101
4. STROŠKI DELA	1.094.584	1.266.793	2.361.377	2.302.350	116	103
5. ODPISI VREDNOSTI	351.581	328.654	680.235	595.050	93	114
a) Amortizacija in drugi odpisi neopredmetenih dolgoročnih sredstev in opredmetenih osnovnih sredstev	283.575	283.446	567.021	579.603	100	98
b) Odpisi in popravki vrednosti obratnih sredstev	68.007	45.207	113.214	15.447	66	733
6. DRUGI POSLOVNI ODHODKI	33.316	99.244	132.560	140.261	298	95
<b>7. POSLOVNI IZID IZ POSLOVANJA (1+2-3-4-5-6)</b>	<b>215.464</b>	<b>66.597</b>	<b>282.061</b>	<b>565.028</b>	<b>31</b>	<b>50</b>
8. FINANČNI PRIHODKI IZ DELEŽEV	117.936	279.346	397.282	587.305	237	68
9. FINANČNI PRIHODKI IZ DANIH POSOJIL	29.737	14.346	44.083	62.204	48	71
10. FINANČNI PRIHODKI IZ POSLOVNIH TERJATEV	46.779	58.348	105.127	78.743	125	134
11. FINANČNI ODHODKI IZ OSLABITVE IN ODPISOV FINANČNIH NALOŽB	0	0	0	0	-	-
12. FINANČNI ODHODKI IZ FINANČNIH OBVEZNOSTI	27.864	30.591	58.455	82.955	110	70
13. FINANČNI ODHODKI IZ POSLOVNIH OBVEZNOSTI	2.984	4.922	7.906	63.462	165	12
<b>14. POSLOVNI IZID IZ REDNEGA POSLOVANJA (7+8+9+10-11-12-13)</b>	<b>379.068</b>	<b>383.124</b>	<b>762.192</b>	<b>1.146.863</b>	<b>101</b>	<b>66</b>
15. DRUGI PRIHODKI	0	0	0	0	-	-
16. DRUGI ODHODKI	0	0	0	0	-	-
<b>17. POSLOVNI IZID ZUNAJ REDNEGA POSLOVANJA (15-16)</b>	<b>0</b>	<b>0</b>	<b>0</b>	<b>0</b>	<b>-</b>	<b>-</b>
18. Davek od dobička	58.454	80.370	138.824	226.174	137	61
19. Odloženi davki	4.264	6.707	10.971	-135.076	157	-
<b>20. ČISTI POSLOVNI IZID OBRAČUNSKEGA OBDOBJA (14+17-18-19)</b>	<b>316.350</b>	<b>296.047</b>	<b>612.397</b>	<b>1.055.765</b>	<b>94</b>	<b>58</b>
<b>Osnovni čisti dobiček na delnico (v SIT)</b>	<b>40,03</b>	<b>37,46</b>	<b>77,49</b>	<b>133,60</b>	<b>94</b>	<b>58</b>
<b>Popravljeni čisti dobiček na delnico (v SIT)</b>	<b>40,03</b>	<b>37,46</b>	<b>77,49</b>	<b>133,60</b>	<b>94</b>	<b>58</b>

\* Podatki prilagojeni po MSRP

Osnovni čisti dobiček na delnico je izračunan kot:

<p>čisti poslovni izid, ki se nanaša na navadne delničarje družbe Intereuropa d.d. tehtano povprečno število v obračunskem obdobju uveljavljajočih se navadnih delnic</p> <p>=</p> <p>(612.397 tisoč SIT / 7.902.413 delnic)*1000 SIT.</p>
--

Vrednost popravljalnega čistega dobička na delnico je enaka vrednosti osnovnega čistega dobička na delnico, ker družba ne razpolaga s popravljalnimi možnostmi (potencialnimi) navadnimi delnicami.

**BILANCA STANJA DRUŽBE INTEREUROPA d.d. na dan 30. 6. 2006**

	<b>30. 6. 2006</b>	<b>31. 12. 2005*</b>	<b>I 06/12. 05</b>
<b>v 000 SIT</b>			
<b>SREDSTVA</b>	<b>50.875.061</b>	<b>50.131.881</b>	<b>101</b>
<b>A. DOLGOROČNA SREDSTVA</b>	<b>42.449.841</b>	<b>41.290.999</b>	<b>103</b>
I. Neopredmetena sredstva in dolgoročne aktivne časovne razmejitev	783.854	186.940	419
II. Opredmetena osnovna sredstva	18.240.440	18.457.397	99
III. Naložbene nepremičnine	3.468.771	3.508.037	99
IV. Dolgoročne finančne naložbe	19.956.643	19.135.697	104
V. Dolgoročne poslovne terjatve	133	2.928	5
VI. Odložene terjatve za davek	0	0	-
<b>B. KRATKOROČNA SREDSTVA</b>	<b>8.111.033</b>	<b>8.480.724</b>	<b>96</b>
I. Sredstva za prodajo	233.227	259.022	90
II. Zaloge	32.746	12.653	259
III. Kratkoročne finančne naložbe	1.300.398	2.348.561	55
IV. Kratkoročne poslovne terjatve	6.404.674	5.735.815	112
V. Denarna sredstva	139.988	124.674	112
<b>C. KRATKOROČNE AKTIVNE ČASOVNE RAZMEJITVE</b>	<b>314.187</b>	<b>360.158</b>	<b>87</b>
<b>OBVEZNOSTI DO VIROV SREDSTEV</b>	<b>50.875.061</b>	<b>50.131.881</b>	<b>101</b>
<b>A. KAPITAL</b>	<b>39.761.742</b>	<b>39.051.852</b>	<b>102</b>
I. Vpoklicani kapital	7.902.413	7.902.413	100
II. Kapitalske rezerve	11.838.861	11.838.861	100
III. Rezerve iz dobička	2.659.005	2.659.005	100
IV. Presežek iz prevrednotenja	4.643.243	4.545.750	102
V. Preneseni čisti poslovni izid	12.105.823	10.364.455	117
VI. Čisti poslovni izid poslovnega leta	612.397	1.741.368	35
<b>B. REZERVACIJE IN DOLGOROČNE PASIVNE ČASOVNE RAZMEJITVE</b>	<b>334.219</b>	<b>340.782</b>	<b>98</b>
<b>C. DOLGOROČNE OBVEZNOSTI</b>	<b>3.396.598</b>	<b>2.878.432</b>	<b>118</b>
I. Dolgoročne finančne obveznosti	2.020.613	1.545.807	131
II. Dolgoročne poslovne obveznosti	4.479	4.479	100
III. Odložene obveznosti za davek	1.371.506	1.328.146	103
<b>Č. KRATKOROČNE OBVEZNOSTI</b>	<b>7.381.881</b>	<b>7.809.012</b>	<b>95</b>
I. Obveznosti, vključene v skupine za odtujitev	0	0	-
II. Kratkoročne finančne obveznosti	2.291.899	1.748.054	131
III. Kratkoročne poslovne obveznosti	5.089.982	6.060.958	84
<b>D. KRATKOROČNE PASIVNE ČASOVNE RAZMEJITVE</b>	<b>621</b>	<b>51.803</b>	<b>1</b>

\* Podatki prilagojeni po MSRP

## IZKAZ FINANČNEGA IZIDA DRUŽBE INTEREUROPA d.d v obdobju od 1. 1. 2006 do 30. 6. 2006

	v 000 SIT	Januar - junij 2006	Januar - junij 2005*
<b>A. Finančni tokovi pri poslovanju</b>			
<b>a) Postavke izkaza poslovnega izida</b>		<b>-31.857</b>	<b>358.976</b>
Poslovni prihodki (razen za prevrednotenje)		14.193.128	13.699.476
Poslovni odhodki brez amortizacije in dolgoročnih rezevacij (razen za prevrednotenje)		13.276.479	13.114.326
Davki iz dobička in drugi davki, ki niso zajeti v poslovnih odhodkih		948.506	226.174
<b>b) Spremembe čistih obratnih sredstev (in časovnih razmejitev, rezervacij ter odloženih terjatev in obveznosti za davek) poslovnih postavk bilance stanja</b>		<b>-859.924</b>	<b>-958.447</b>
Začetne manj končne poslovne terjatve in aktivne časovne razmejitve		-487.344	-1.073.747
Začetne manj končne zaloge		-20.093	-148
Končni manj začetni poslovni dolgovi, pasivne časovne razmejitve in rezervacije		-352.487	115.448
<b>c) Prebitek izdatkov pri poslovanju</b>		<b>-891.781</b>	<b>-599.471</b>
<b>B. Finančni tokovi pri naložbenju</b>			
<b>a) Prejemki pri naložbenju</b>		<b>2.237.180</b>	<b>3.184.953</b>
Prejemki od dobljenih obresti		134.741	116.234
Prejemki od deležev v dobičku drugih		427.053	516.726
Prejemki od odtujitve neopredmetenih dolgoročnih sredstev			
Prejemki od odtujitve opredmetenih osnovnih sredstev		77.550	953.666
Prejemki od odtujitve dolgoročnih finančnih naložb		897	2.082
Prejemki od odtujitve kratkoročnih finančnih naložb		1.596.939	1.596.245
<b>b) Izdatki pri naložbenju</b>		<b>2.288.225</b>	<b>3.386.093</b>
Nakup odvisnih družb po odbitku pridobljenih denarnih sredstev		32.888	
Izdatki za pridobitev neopredmetenih dolgoročnih sredstev		618.753	34.284
Izdatki za pridobitev opredmetenih osnovnih sredstev in naložbenih nepremičnin		404.421	1.918.130
Izdatki za pridobitev dolgoročnih finančnih naložb		686.580	303.601
Izdatki za pridobitev kratkoročnih finančnih naložb		545.583	1.130.078
<b>c) Prebitek izdatkov pri naložbenju</b>		<b>-51.045</b>	<b>-201.140</b>
<b>C. Finančni tokovi pri financiranju</b>			
<b>a) Prejemki pri financiranju</b>		<b>1.875.990</b>	<b>1.185.906</b>
Povečanje kapitala			
Prejemki na podlagi kratkoročnih in dolgoročnih posojil		1.875.990	1.185.906
<b>b) Izdatki pri financiranju</b>		<b>916.009</b>	<b>408.251</b>
Izdatki za dane obresti		58.670	82.954
Zmanjšanje kapitala (izplačane dividende in drugi deleži v dobičku)			
Izdatki za vračila kratkoročnih in dolgoročnih posojil		857.339	325.297
<b>c) Prebitek prejemkov pri financiranju</b>		<b>959.981</b>	<b>777.655</b>
<b>Č. Čisto povečanje/zmanjšanje denarnih sredstev</b>		<b>17.155</b>	<b>-22.956</b>
<b>D. Učinek valutnih tečajev</b>		<b>-1.841</b>	<b>-121</b>
<b>E. Denarna sredstva na začetku obdobja</b>		<b>124.674</b>	<b>135.347</b>
<b>F. Denarna sredstva na koncu obdobja (Č+D+E)</b>		<b>139.988</b>	<b>112.270</b>

\* Podatki so prilagojeni po MSRP

## IZKAZ GIBANJA KAPITALA DRUŽBE INTEREUROPA d.d v obdobju od 1. 1. 2006 do 30. 6. 2006

v 000 SIT	Osnovni kapital	Kapitalske rezerve	Zakonske rezerve	Presežek iz prevrednotenja	Preneseni čisti poslovni izid	Čisti poslovni izid poslovnega leta	Skupaj kapital
<b>Začetno stanje 1.1.2006</b>	7.902.413	11.838.861	2.659.005	4.545.750	10.364.455	1.741.368	<b>39.051.852</b>
Vnos čistega poslovnega izida poslovnega leta	0	0	0	0	0	612.397	<b>612.397</b>
Povečanje presežka iz prevrednotenja finančnih naložb	0	0	0	129.882	0	0	<b>129.882</b>
Povečanje obveznosti za odložene davke v breme kapitala	0	0	0	-32.389	0	0	<b>-32.389</b>
<b>Skupaj pripoznani prihodki in odhodki v kapitalu</b>	<b>0</b>	<b>0</b>	<b>0</b>	<b>97.493</b>	<b>0</b>	<b>612.397</b>	<b>709.890</b>
Druge prerazporeditve sestavin kapitala	0	0	0	0	1.741.368	-1.741.368	<b>0</b>
<b>Končno stanje 30.6.2006</b>	<b>7.902.413</b>	<b>11.838.861</b>	<b>2.659.005</b>	<b>4.643.243</b>	<b>12.105.823</b>	<b>612.397</b>	<b>39.761.742</b>

## IZKAZ GIBANJA KAPITALA DRUŽBE INTEREUROPA d.d v obdobju od 1. 1. 2005 do 30. 6. 2005\*

v 000 SIT	Osnovni kapital	Kapitalske rezerve	Zakonske rezerve	Presežek iz prevrednotenja	Preneseni čisti poslovni izid	Čisti poslovni izid poslovnega leta	Skupaj kapital
<b>Začetno stanje 1.1.2005</b>	7.902.413	11.838.861	2.659.005	5.407.793	10.349.033	1.970.013	<b>40.127.118</b>
Vnos čistega poslovnega izida poslovnega leta	0	0	0	0	0	1.055.765	<b>1.055.765</b>
Povečanje presežka iz prevrednotenja finančnih naložb	0	0	0	17.753	0	0	<b>17.753</b>
Povečanje obveznosti za odložene davke v breme kapitala	0	0	0	-4.438	0	0	<b>-4.438</b>
<b>Skupaj pripoznani prihodki in odhodki v kapitalu</b>	<b>0</b>	<b>0</b>	<b>0</b>	<b>13.315</b>	<b>0</b>	<b>1.055.765</b>	<b>1.069.080</b>
Druge prerazporeditve sestavin kapitala	0	0	0	0	1.970.013	-1.970.013	<b>0</b>
<b>Končno stanje 30.6.2005</b>	<b>7.902.413</b>	<b>11.838.861</b>	<b>2.659.005</b>	<b>5.421.108</b>	<b>12.319.046</b>	<b>1.055.765</b>	<b>41.196.198</b>

\* Podatki so prilagojeni po MSRP

## **POJASNILA K RAČUNOVODSKIM IZKAZOM OBVLADUJOČE DRUŽBE**

### **a. Pojasnila k IZKAZU POSLOVNEGA IZIDA**

**Čisti prihodki od prodaje** znašajo 14.043.429 tisoč SIT. V primerjavi z enakim obdobjem preteklega leta so višji za 368.475 tisoč SIT, medtem ko so stroški blaga, materiala in storitev višji za 153.911 tisoč SIT.

**Drugi poslovni prihodki** znašajo 185.473 tisoč SIT in predstavljajo:

- plačane terjatve, za katere je bil v predhodnih letih oblikovan popravek vrednosti,
- dobiček pri prodaji opredmetenih osnovnih sredstev,
- druge prihodke.

V okviru **odpisov vrednosti** se stroški amortizacije, kljub večjim prodajam opredmetenih osnovnih sredstev v lanskem letu niso bistveno spremenili, predvsem zaradi novih vlaganj v skladiščne zmogljivosti.

Odpisi in popravki vrednosti obratnih sredstev znašajo 113.214 tisoč SIT. Primerjava z lanskim polletjem je otežena predvsem zaradi spremenjenega načina prikazovanja odpisov vrednosti (v lanskem polletju smo postavko predstavili v pobotnem znesku kot razliko med novooblikovanim popravkom vrednosti in plačanimi terjatvami, ki so bile v predhodnih letih v popravku vrednosti, v obravnavanem obdobju pa plačane terjatve izkazujemo med drugimi poslovnimi prihodki, novooblikovani popravek vrednosti pa v postavki odpisov vrednosti).

**Drugi poslovni odhodki** v višini **132.560 tisoč SIT** predstavljajo v pretežni meri odhodke za prispevke za mestna zemljišča.

**Poslovni izid iz poslovanja** v letošnjem prvem polletju znaša 282.061 tisoč SIT in je za polovico nižji od primerljivega lanskega poslovnega izida iz poslovanja k čemur je botroval predvsem v lanskem prvem polletju dosežen dobiček pri prodaji opredmetenih osnovnih sredstev, ki je znašal 528.645 tisoč SIT.

**Poslovni izid iz rednega poslovanja znaša 762.192 tisoč SIT.** Je nižji od primerljivega lanskoletnega za 384.671 tisoč SIT, k čemur prispeva učinek doseženega dobička v primerljivem obdobju pri prodaji opredmetenih osnovnih sredstev pa tudi večji finančni prihodki iz deležev v skupini (nakazila deležev v dobičku).

Ob upoštevanju davka od dobička je obvladujoča družba koncerna Intereuropa v prvem polletju letošnjega leta ustvarila **čisti poslovni izid** v višini **612.397 tisoč SIT.**

**b. Pojasnila k BILANCI STANJA****SREDSTVA****DOLGOROČNA SREDSTVA**

Dolgoročna sredstva predstavljajo 83 % vseh sredstev in so v primerjavi s presečnim dnem primerjalnega leta večja za 1.158.842 tisoč SIT na račun novih vlaganj v neopredmetena dolgoročna sredstva, opredmetena osnovna sredstva in finančne naložbe.

V okviru dolgoročnih finančnih naložb so se najbolj povečale dolgoročne finančne naložbe v skupini (dokapitalizacija družbe Intereuropa Transport d.o.o. in ustanovitev nove odvisne družbe, Intereuropa Kosova L.L.C.).

**Dolgoročne finančne naložbe**

	v 000 SIT	30. 6. 2006	v %	31. 12. 2005*	v %	I 06/05
	<b>Dolgoročne finančne naložbe</b>	<b>19.956.643</b>	<b>100%</b>	<b>19.135.697</b>	<b>100%</b>	<b>104</b>
1.	Dolgoročne finančne naložbe, razen posojil	19.750.862	99%	18.931.276	99%	104
	Delnice in deleži v družbah v skupini	11.231.222	56%	10.542.238	55%	107
	Delnice in deleži v pridruženih družbah	689.854	3%	689.854	4%	100
	Druge delnice in deleži	7.829.785	39%	7.699.184	40%	102
	Finančne naložbe v posesti do zapadlosti v plačilo (obveznice, depoziti)	0	0%	0	0%	-
2.	Dolgoročna dana posojila	205.781	1%	204.421	1%	101
	Dolgoročna dana posojila družbam v skupini	140.460	1%	140.441	1%	100
	Dolgoročna dana posojila drugim	65.321	0%	63.980	0%	102

\* Podatki prilagojeni po MSRP

**KRATKOROČNA SREDSTVA**

**Sredstva za prodajo** v višini 233.227 tisoč SIT predstavljajo nepremičnine, ki so namenjene prodaji. Izkazane so po knjigovodski vrednosti, ki je nižja od predvidene prodajne vrednosti, zmanjšane za predvidene stroške prodaje.

**Kratkoročne finančne naložbe**

	v 000 SIT	30. 6. 2006	v %	31. 12. 2005*	v %	I 06/05
	<b>Kratkoročne finančne naložbe</b>	<b>1.300.398</b>	<b>100%</b>	<b>2.348.561</b>	<b>100%</b>	<b>55</b>
1.	Kratkoročne finančne naložbe, razen posojil	19.129	1%	845.222	36%	2
	Obveznice	0	0%	784.130	33%	-
	Depoziti	19.129	1%	61.092	3%	31
2.	Kratkoročna dana posojila	1.281.269	99%	1.503.339	64%	85
	Kratkoročna dana posojila družbam v skupini	957.673	74%	1.182.509	50%	81
	Kratkoročna posojila dana drugim	323.596	25%	320.830	14%	101

\* Podatki prilagojeni po MSRP

**Kratkoročne poslovne terjatve**

	v 000 SIT	30. 6. 2006	v %	31. 12. 2005*	v %	I 06/05
	<b>Kratkoročne poslovne terjatve</b>	<b>6.404.674</b>	<b>100%</b>	<b>5.735.815</b>	<b>100%</b>	<b>112</b>
1	Kratkoročne poslovne terjatve do družb v skupini	143.350	2%	360.549	6%	40
2	Kratkoročne poslovne terjatve do kupcev	5.671.367	89%	5.262.376	92%	108
3	Kratkoročne poslovne terjatve do drugih	341.710	5%	112.890	2%	303
4	Kratkoročne terjatve za davke iz dobička	248.247	4%	0	0%	-

\* Podatki prilagojeni po MSRP

**Denarna sredstva** znašajo 139.988 tisoč SIT. Sestavljajo jih sredstva na računih, depoziti na odpoklic, denarna sredstva v blagajni in denar na poti.

**KRATKOROČNE AKTIVNE ČASOVNE RAZMEJITVE**

Aktivne časovne razmejitve so na dan 30. 6. 2006 pripoznane v vrednosti 314.187 tisoč SIT. Predstavljajo predvsem kratkoročno nezaračunane prihodke v višini nastalih direktnih stroškov, za katere se pričakuje, da jih bo mogoče pokriti.

**OBVEZNOSTI DO VIROV SREDSTEV****KAPITAL**

**Kapital** izraža lastniško financiranje družbe in je z vidika družbe njena obveznost do lastnikov.

Na dan 30.6.2006 znaša 78 % vseh obveznosti do virov sredstev, kar kaže na visoko stopnjo samofinanciranja. Pojasnila sprememb postavke prikazuje izkaz gibanja kapitala.

Družba ima še za 389.892 tisoč SIT odobrenega in neizkoriščenega kapitala, nima pa odkupljenih lastnih delnic, pa tudi druge družbe v skupini niso lastnice njenih delnic.

**REZERVACIJE IN DOLGOROČNE PASIVNE ČASOVNE RAZMEJITVE**

Na dan bilance stanja ima družba 334.219 tisoč SIT neizkoriščenih dolgoročnih rezervacij in pasivnih časovnih razmejitev. Pretežni del predstavljajo rezervacije za pokojnine in podobne obveznosti.

**DOLGOROČNE OBVEZNOSTI**

**Dolgoročne finančne obveznosti** so na dan bilance stanja pripoznane z vrednostjo 2.020.613 tisoč SIT. Nanašajo se predvsem na dolgoročne najete kredite pri bankah.

Odložene obveznosti za davek v višini 1.371.506 tisoč SIT izhajajo predvsem iz prevrednotenja finančnih naložb na pošteno vrednost.

**KRATKOROČNE OBVEZNOSTI**

**Kratkoročne finančne obveznosti** v višini 2.291.899 tisoč SIT sestavljajo predvsem kratkoročne kreditne linije pri bankah v državi in služijo uravnavanju tekoče likvidnosti.

**Kratkoročne poslovne obveznosti** znašajo 5.089.982 tisoč SIT in so manjše za 16 % glede na primerjalni bilančni presečni dan.

### **c. Pojasnila k IZKAZU FINANČNEGA IZIDA**

V prvem polletju letošnjega leta je družba pričela z začetnim stanjem denarnih sredstev v višini 124.674 tisoč SIT, ki jih je preko svojih dejavnosti različno razporejala za doseganje poslovnih ciljev.

Pri poslovanju so izdatki za 891.781 tisoč SIT presegli prejemke. Povečanje poslovnih terjatev in zmanjšanje poslovnih obveznosti, vključno s plačilom obveznosti za obračunani davek od dobička leta 2005 so vzroki za tak prebitok obravnavanega obdobja.

Tudi pri naložbenju beležimo prebitok izdatkov nad prejemki in sicer za 51.045 tisoč SIT.

Prebitok izdatkov pri poslovanju in naložbenju pokriva dejavnost financiranja s prebitkom prejemkov nad izdatki v višini 959.981 tisoč SIT.

Končno stanje denarnih sredstev z vrednostjo 139.988 tisoč SIT je posledica doseženega finančnega izida obdobja in začetnega stanja denarnih sredstev.

### **d. Pojasnila k IZKAZU GIBANJA KAPITALA**

Kapital družbe Intereuropa d.d. se je v prvem polletju leta 2006 povečal zaradi:

- ▶ čistega poslovnega izida obravnavanega obdobja v višini 612.397 tisoč SIT in
- ▶ pobotnega povečanja presežka iz prevrednotenja finančnih naložb v višini 97.493 tisoč SIT.

Kapital družbe Intereuropa d.d. (podatki prilagojeni MSRP) se je v prvem polletju leta 2005 povečal zaradi:

- ▶ čistega poslovnega izida obdobja v višini 1.055.762 tisoč SIT in
- ▶ pobotnega povečanja presežka iz prevrednotenja finančnih naložb v višini 13.315 tisoč SIT.

## C. ZAKLJUČEK

V prvem polletju smo v koncernu Intereuropa dosegli dobre poslovne rezultate. Ustvarili smo 25,5 mrd SIT čistih prihodkov od prodaje in za 1,0 mrd SIT čistega poslovnega izida in tako dosegli planirane polletne vrednosti čistih prihodkov od prodaje in čistega poslovnega izida.

V prvem polletju so stroški poslovanja nekoliko nad planiranimi vrednostmi kar je predvsem posledica povečanja aktivnosti širjenja poslovne mreže, aktivnosti trženja in direktne prodaje s katerimi želimo povečevati produktivnost v vseh enotah koncerna Intereuropa. Na področju stroškov bomo v drugi polovici leta sprožili dodatne aktivnosti.

V primerjavi s prvim polletjem 2005 so prodajni rezultati večji za 6%, medtem ko so finančni rezultati nižji in težko primerljivi zaradi enkratnih poslovnih dogodkov v višini 560 mio SIT. V kolikor iz lanskega prvega polletja izločimo enkratne poslovne dogodke ugotavljamo, da smo v letošnjem letu na nivoju čistega poslovnega izida prvega polletja 2005.

Pozitiven trend v letošnjem letu, ki je značilen za večino družb koncerna, je rezultat naslednjih aktivnosti:

- večanje obsega prodaje obstoječih kapacitet,
- tržne aktivnosti za pridobivanje novih kupcev,
- boljše izkoriščanje sedanjih in novih logističnih zmogljivosti.

S temi ukrepi ocenjujemo, da bomo do konca leta presegli plan čistih prihodkov od prodaje ter dosegli osnovne elemente opredeljene v Razvojnem načrtu do leta 2011.

INTEREUROPA d.d.  
predsednik uprave  
mag. Andrej Lovšin