
KONCERN INTEREUROPA

Intereuropa, Globalni logistični servis, delniška družba

***Nerevidirano poročilo o
poslovanju koncerna
INTEREUROPA v obdobju
januar - marec 2010***



Intereuropa[®]

Globalni logistični servis

Koper, 24. maj 2010

Skladno z določili Zakona o trgu finančnih instrumentov družba INTEREUROPA d.d. objavlja Nerevidirano poročilo o poslovanju koncerna Intereuropa v obdobju januar – marec 2010.

Nerevidirani konsolidirani in nekonsolidirani računovodski izkazi so pripravljene v skladu z Mednarodnimi standardi računovodskega poročanja.

Poročilo je na vpogled na sedežu družbe INTEREUROPA d.d., Vojkovo nabrežje 32, 6504 Koper.

Nerevidirano poročilo o poslovanju koncerna Intereuropa v obdobju januar – marec 2010 bo objavljeno tudi na spletnih straneh družbe INTEREUROPA d.d. www.intereuropa.si od dne 24.05.2010.

V S E B I N A

A. UVOD	3
B. POSLOVNO POROČILO	8
1. POSLOVANJE KONCERNA INTEREUROPA.....	8
1.1. Prodajni dosežki.....	8
1.2. Finančni rezultat poslovanja.....	14
1.3. Naložbe v osnovna sredstva.....	15
1.4. Upravljanje s človeškimi viri.....	15
1.5. Celovita kakovost poslovanja.....	18
1.6. Ustvarjanje vrednosti za lastnike.....	19
2. POSLOVANJE DRUŽBE INTEREUROPA D.D.....	23
3. POSLOVANJE ODVISNE DRUŽBE OOO INTEREUROPA-EAST, MOSKVA.....	24
C. RAČUNOVODSKO POROČILO	26
1. RAČUNOVODSKO POROČILO ZA SKUPINO INTEREUROPA.....	27
1.1. Temeljni računovodski izkazi skupine Intereuropa.....	27
1.2. Pojasnila k računovodskim izkazom skupine Intereuropa.....	28
2. RAČUNOVODSKO POROČILO ZA OBVLADUJOČO DRUŽBO INTEREUROPA D.D.....	31
2.1. Temeljni računovodski izkazi obvladujoče družbe Intereuropa d.d.....	31
2.2. Pojasnila k računovodskim izkazom obvladujoče družbe Intereuropa d.d.....	32
D. ZAKLJUČEK	34

A. UVOD

V preteklih mesecih so se po kriznem letu 2009 počasi začeli obračati nekateri makroekonomski trendi, kar nas navdaja z zaupanjem v postopno okrevanje evropskega gospodarstva in s tem okrepitev blagovnih tokov na ozemljih, ki predstavljajo naše osrednje geografske trge. V skladu s »Strateškim poslovnim načrtom koncerna Intereuropa za obdobje 2010-2014« so to logistični trgi JV Evrope oz. v državah na ozemlju nekdanje Jugoslavije, kjer imamo najvišje tržne deleže. Zaenkrat se tamkajšnja gospodarstva še vedno spopadajo s posledicami globalne krize, ki jih je prizadela s krajšim časovnim zamikom.

V prvem trimesečju leta 2010 smo v koncernu Intereuropa ustvarili za 44,3 milijonov € prihodkov od prodaje ter za načrtovano ravniyo zaostali za 11 odstotkov. V primerjavi s prodajnim rezultatom enakega obdobja leta 2009 smo trimesečje zaključili z 9 odstotkov nižjo prodajo. V obvladujoči družbi Intereuropa d.d. smo v enakem obdobju dosegli 22,6 milijonov € prihodkov od prodaje. Glede na letni plan smo beležili zaostanek za 9 odstotkov, v primerjavi z lanskoletnim obdobjem pa za 16 odstotkov. Naše aktivnosti so bile usmerjene v optimiziranje poslovanja ter zagotavljanje finančne stabilnosti koncerna. Prvo trimesečje smo na ravni koncerna zaključili s 4,4 milijona € izida iz poslovanja in 6,4 milijona € čistega dobička, v obvladujoči družbi pa s 4,0 milijona € izida iz poslovanja ter 1,8 milijona € čistega dobička.

Osnovni podatki družbe

Obvladujoča družba	Intereuropa, Globalni logistični servis, delniška družba
Skrajšano ime	Intereuropa d.d.
Država obvladujoče družbe	Slovenija
Sedež obvladujoče družbe	Vojkovo nabrežje 32, 6000 Koper
Matična številka	5001684
Davčna številka	56405006
Transakcijski račun	03135-1005943869 pri SKB banki d.d. 04750-0001009045 pri Novi KBM d.d. 07000-0001069709 pri Gorenjski banki d.d. 10100-0000006785 pri Banki Koper d.d. 24203-9002718580 pri Raiffeisen Banki d.d. 29000-0001836455 pri UniCredit banki Slovenija d.d.
Vpis v sodni register	Registrirano pri Okrožnem sodišču v Kopru, številka vložka 1/00212/00
Osnovni kapital družbe	32.976.185,11 €
Število izdanih in vplačanih delnic	7.902.413 kosovnih delnic
Kotacija delnic	Delnice IEKG kotirajo v Prvi borzni kotaciji Ljubljanske borze.
Uprava	mag. Ernest Gortan, predsednik uprave Tatjana Vošinek Pucer, prokuristka družbe
Predsednik nadzornega sveta	Bruno Korelič
Koncern Intereuropa	
Število zaposlenih	2.436 zaposlenih
Vozni park	505 lastnih kamionov in ostalih dostavnih vozil
Skupne skladiščne površine	268.959 m ² lastnih skladiščnih površin
Skupna površina zemljišč	2.245.601 m ² zemljišč
Članstvo v medn. organizacijah	FIATA, IATA, FETA, FONASBA, BIMCO, IRU
Dokazi kakovosti	certifikat ISO 9001:2008: <ul style="list-style-type: none"> o Intereuropa d.d., o Intereuropa, logističke usluge, d.o.o., Zagreb, o Intereuropa Transport d.o.o., Koper, o Interagent d.o.o., o Intereuropa, Transport & Spedition, GmbH, Troisdorf o Intereuropa RTC d.d. Sarajevo
Lastna poslovna mreža	Slovenija, Hrvaška, Srbija, Kosovo, Bosna in Hercegovina, Makedonija, Nemčija, Francija, Ukrajina, Rusija, Črna gora, Albanija

Pomembnejši dogodki v obdobju januar – marec 2010:

- 8. januarja je uprava družbe skladno s sklepom o pripravi in vložitvi tožbe za povrnitev škode, sprejetim na 21. skupščini delničarjev družbe, vložila tožbo zoper nekdanjo upravo družbe Intereuropa d.d.
- 5. marca smo v skladu s predhodno potrjenim programom ukrepov uprave, ki predvideva odprodajo poslovno nepotrebne premoženja prodali nepremičnino na Šmartinski c. 134/b v Ljubljani.
- 17. marca se je nadzorni svet seznanil s »Strateškim poslovnim načrtom koncerna Intereuropa za obdobje 2010–2014«, ki ga je pripravila uprava družbe Intereuropa d.d.
- 23. marca je uprava družbe Intereuropa d.d. kot edini družbenik družbe Intereuropa IT, d.o.o., Koper, sprejela sklep o soglasju k pripojitvi družbe Intereuropa IT, d.o.o., Koper, k matični družbi Intereuropa d.d.
- Marca smo pristopili k oblikovanju sindikata petih bank z namenom reprogramiranja obstoječih kratkoročnih kreditov v dolgoročni kredit.

Pomembnejši dogodki po zaključku obdobja:

- 19. aprila sta nadzorni svet in uprava sprejela »Politiko upravljanja družbe Intereuropa d.d.«
- 29. aprila je Intereuropa pridobila status pooblaščenega gospodarskega subjekta AEO (»Authorised Economic Operator«), kar pomeni poenostavitev in hitrejšo izvedbo formalnih carinskih postopkov pri dostavi blaga prejemnikom.
- 30. aprila smo javno objavili revidirano »Letno poročilo 2009« z revizijskim poročilom ter izjavo o skladnosti s »Kodeksom upravljanja javnih delniških družb«.
- Aprila je pomorska agencija Interagent podpisala novo agencijsko pogodbo s čilskim kontejnerskim ladjarjem CSAV (Compania Sud Americana de Vapores) ter tako pridobila agencijo za vse tri ladjarje v grupaciji (CSAV, CSAV Norasia, Libra).

Strateške usmeritve koncerna Intereuropa

Vizija

Postati vrhunski ponudnik celovitih logističnih rešitev.

Poslanstvo

Poslanstvo koncerna Intereuropa je zadovoljevanje potreb po logističnih storitvah in nudenje optimalnega delovanja oskrbovalnih verig v popolno zadovoljstvo kupcev, ob tem pa na družbeno odgovoren način ustvarjati vrednost za lastnike, zaposlene in druge deležnike.

Vrednote

Strokovni odnos do kupcev. Naše dejavnosti so usmerjene v vrhunsko zadovoljevanje potreb po logističnih storitvah slehernega kupca in temeljijo na sodobnem logističnem znanju.

Prilagodljivost in prožnost. Naše storitve so hitre in prirejene željam kupcev. Dosegamo jih z iznajdljivim poslovanjem in organiziranostjo.

Odgovornost. Odlikuje nas visoka odgovornost do sprejetih obveznosti in dogovorov ter do družbenega in naravnega okolja.

Timsko delo in spoštljiv odnos do sodelavcev. Kakovost naših storitev je plod dela posameznikov in odličnih strokovnih skupin. Upoštevamo različna znanja, izkušnje in poglede sodelavcev.

S svojo organizacijsko strukturo in strokovnostjo bomo uveljavili svoje konkurenčne prednosti:

- lastna mreža povezanih družb,
- vzpostavljena partnerska mreža,
- velik nabor različnih produktov in lastna infrastruktura,
- strokovno usposobljeni kadri.

Strateški cilji za obdobje do leta 2014:

- Zagotovitev finančne stabilnosti prek dezinvestiranja, razdolževanja, reprogramiranja dolgov, učinkovitega upravljanja z obratnim kapitalom.
- Vzpostavitev strateškega partnerstva v družbi OOO Intereuropa - East, Moskva.
- Ohranitev in krepitev vodilnega tržnega položaja ponudnika celovitih logističnih storitev v Sloveniji in državah bivše Jugoslavije.
- Stalna optimizacija procesov na vseh segmentih poslovanja na ravni koncerna in znotraj povezanih družb.
- Pridobitev strateškega partnerja za družbo Intereuropa d.d., ki bi družbo dokapitaliziral in s tem prispeval k finančni stabilnosti koncerna, hkrati pa prispeval k razvoju naše osnovne dejavnosti.

Poslovni načrt za leto 2010

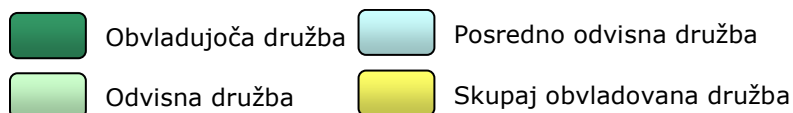
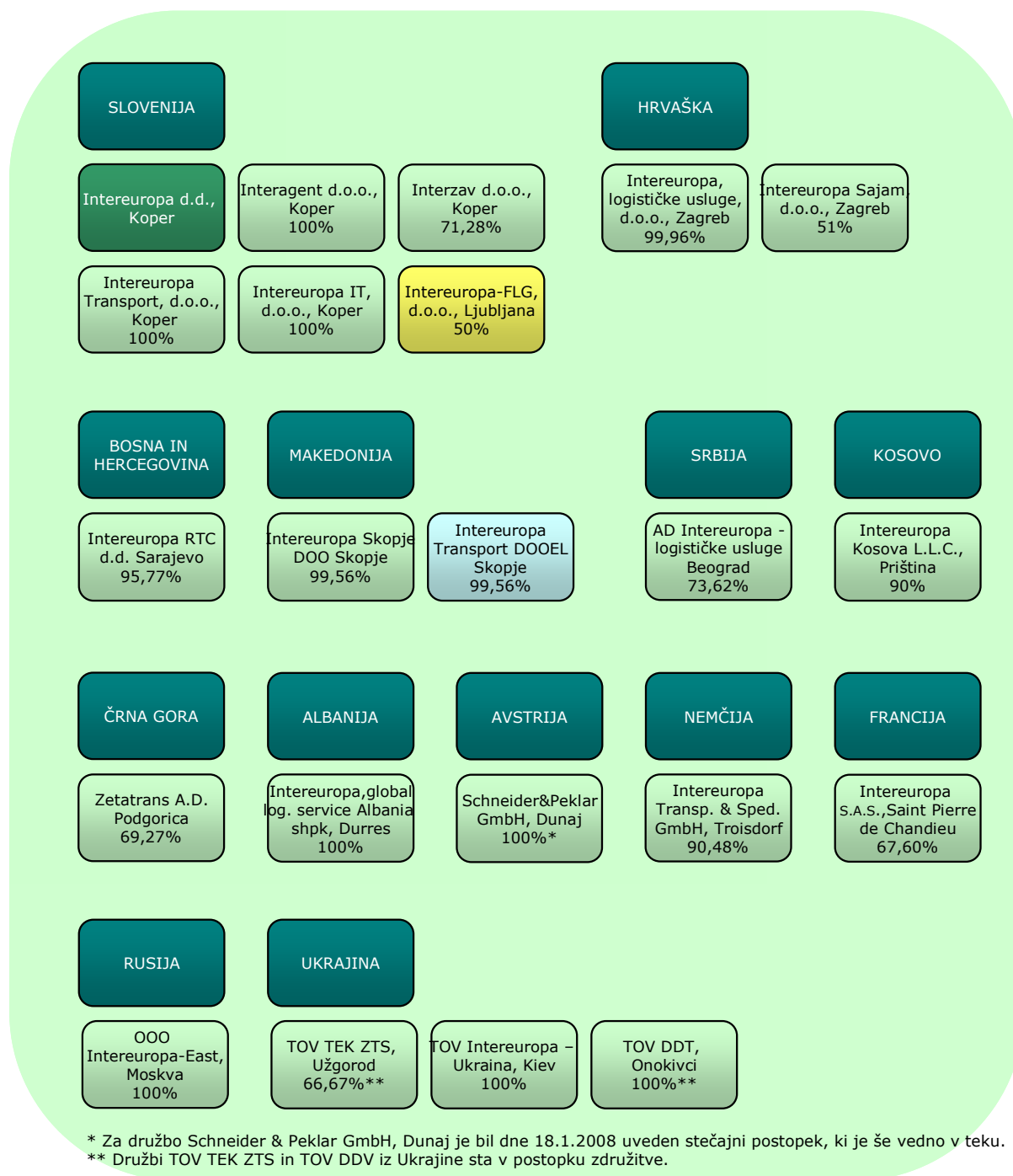
Glavna izhodišča poslovnega načrta za leto 2010:

- gospodarsko okolje: pričakujemo, da smo dosegli dno, ne pričakujemo rasti gospodarske aktivnosti, ampak stagnacijo na doseženih nivojih,
- načrtovana rast prihodkov bo dosežena z večanjem tržnih deležev, torej z novimi strankami in posli,
- finančni položaj koncerna dovoljuje le dokončanje začetih investicij,
- za zmanjšanje zadolženosti matične družbe potrebujemo lastna sredstva, ki jih bomo pridobili z odprodajo premoženja.

Ključni cilji za leto 2010:

1. Z večanjem tržnih deležev in optimizacijo vseh procesov koncerna bomo ustvarili za 200 milijonov € prihodkov od prodaje, kar pomeni približno 5-odstotni porast glede na predhodno leto.
2. Največjo rast pričakujemo na področju logističnih rešitev, predvsem kot posledico načrtovanega zagona skladiščne dejavnosti v Rusiji, in na kopenskem prometu, kjer načrtujemo rast predvsem z novimi posli.
3. V obvladujoči družbi bomo nadaljevali s procesom aktivnega zniževanja stroškov poslovanja.
4. V odvisni družbi Intereuropa Transport, d.o.o., Koper, bomo bistveno povečali prodajno učinkovitost.
5. S kombinacijo zniževanja stroškov in večje prodaje bomo dosegli EBITDA v višini 23,7 milijonov € ter 6,7 milijona € poslovnega izida iz poslovanja.
6. Na področju naložb se bomo omejili na dokončanje že začetih investicij, predvsem logističnega centra Čehov-Moskva, ter minimalnih vlaganj, potrebnih za nemoteno poslovanje.
7. Proces razdolževanja obvladujoče družbe bomo pričeli z odprodajo dveh večjih nepremičnin.

Organiziranost koncerna Intereuropa



% Odstotek lastništva obvladujoče družbe

Slika 1: Organigram koncerna Intereuropa na dan 31.03.2010

B. POSLOVNO POROČILO

1. POSLOVANJE KONCERNA INTEREUROPA

1.1. Prodajni dosežki

Gospodarska gibanja v okolju delovanja

Zadnje letošnje napovedi mednarodnih institucij in gibanje vrednosti kratkoročnih kazalnikov potrjujejo pričakovanja, da bo okrevanje evropskega gospodarstva počasno in negotovo. Med kratkoročnimi kazalniki se je rast obsega industrijske proizvodnje v Evropi januarja nadaljevala, medtem ko se vrednosti kazalnikov v gradbeništvu in trgovini še znižujejo. Kazalniki razpoloženi se izboljšujejo, med katerimi je večina pomembnejših marca že dosegla predkrizno raven.

V Sloveniji vrednosti kratkoročnih kazalnikov kažejo, da v začetku leta 2010 ni prišlo do pospešitve okrevanja gospodarstva. Izboljševanje gospodarske aktivnosti v drugi polovici lanskega leta je bilo posledica povečevanja izvoza blaga in obsega industrijske proizvodnje predelovalnih dejavnosti. Decembra se je blagovni izvoz znižal in januarja ohranil na doseženi ravni, medtem ko se je obseg proizvodnje predelovalnih dejavnosti januarja občutneje znižal. Počasnost okrevanja v prvih mesecih letos nakazuje tudi gibanje kazalnika gospodarske klime, ki se v prvih treh mesecih letos ohranja na približno enaki ravni.

Na umirjanje padca blagovne menjave v četrtem četrletju lani je najbolj vplivala rast izvoza cestnih vozil. Gibanje vrednosti kazalnikov blagovne menjave po državah in po proizvodih v četrtem četrletju lani je deloma posledica učinka osnove, deloma pa že tudi tekočega izboljševanja. V četrtem četrletju je bil izvoz cestnih vozil po več kot enoletnem krčenju višji, upočasnilo pa se je tudi upadanje izvoza vseh drugih proizvodov. Sprejeti ukrepi v nekaterih evropskih državah za subvencioniranje nakupa novih vozil so namreč pozitivno vplivali na postopno povečevanje obsega slovenske proizvodnje in izvoza cestnih vozil.

Tabela 1: Gospodarska gibanja v okolju delovanja koncerna Intereuropa

Države	Rast BDP, v %		Rast industrijske proiz., v %		Inflacija, v %		Rast izvoza, v %		Rast uvoza, v %	
	2009	Napoved 2010	2009	Napoved 2010	2009	Napoved 2010	2009	Napoved 2010	2009	Napoved 2010
EU 27	-4,2%	0,8%	-14,0%	2,7%	1,0%	1,8%	-12,3%	5,0%	-12,1%	3,4%
Slovenija	-7,8%	0,6%	-16,9%	2,0%	1,8%	1,3%	-15,6%	4,3%	-17,9%	4,1%
Hrvaška	-6,0%	-1,0%	-9,2%	0,0%	2,4%	2,3%	-20,3%	1,1%	-25,7%	2,6%
BiH	-3,0%	-1,0%	-11,5%	7,3%	-0,4%	1,6%	-17,6%	3,0%	-24,2%	-1,0%
Makedonija	-2,0%	0,0%	-7,7%	0,0%	-0,8%	1,9%	-32,3%	2,5%	-26,4%	5,6%
Srbija	-2,9%	0,0%	-12,1%	0,0%	8,1%	4,8%	-19,7%	0,0%	-28,0%	0,0%
Rusija	-7,9%	3,5%	-10,8%	3,0%	11,7%	7,0%	-39,1%	3,0%	-36,4%	2,0%
Francija	-2,2%	1,3%	-3,1%	-	0,1%	1,2%	-11,2%	4,2%	-9,7%	3,3%
Ukrajina	-15,1%	3,7%	-21,9%	3,0%	15,9%	9,2%	-43,4%	6,1%	-49,1%	6,6%
Nemčija	-5,0%	1,3%	-7,1%	5,0%	0,1%	0,9%	-14,2%	4,4%	-8,9%	0,5%
Kosovo	4,0%	4,8%	-	-	-2,4%	1,5%	-18,1%	-	-1,5%	-
Črna Gora	-7,0%	-1,7%	-32,2%	0,0%	3,6%	-0,6%	-33,5%	2,0%	-34,6%	-10,0%
Albanija	2,8%	2,3%	-	5,0%	2,2%	3,5%	-14,0%	20,0%	-12,0%	13,0%

(-) ni razpoložljivih podatkov

VIRI:

Eurostat

IMF, World Economic Outlook, april 2010, oktober 2009

European Economic Forecast – Spring 2010, EK, maj 2010

Urad RS za makroekonomske analize in razvoj

Statistični urad republike Slovenije

Croatian Bureau of Statistics

Agencija za statistiku Bosne i Hercegovine

State Statistical Office, Republic of Macedonia

Statistical Office of the Republic of Serbia

Federal State Statistics Service, Russian Federation

National Institute of Statistics and Economic Studies, France

State Statistics Committee of Ukraine

Federal Statistical Office, Germany

Statistical Office of Kosovo

Statistical Office of Montenegro

Institute of statistics, Albania

ec.europa.eu/eurostat

ec.europa.eu/economy_finance

www.umar.si

www.stat.si

www.dzs.hr

www.bhas.ba

www.stat.gov.mk

www.statserb.sr.gov.yu

www.gks.ru

www.insee.fr

www.ukrstat.gov.ua

www.destatis.de

www.ks-gov.net/ESK

www.monstat.org

www.instat.gov.al

Prodaja koncerna Intereuropa

Prihodki od prodaje, ki smo jih v koncernu Intereuropa beležili v prvem trimesečju leta 2010, so znašali 44,3 milijonov € in so bili 11 odstotkov pod načrtovanimi. V primerjavi s prihodki enakega obdobja leta 2009 pa so bili nižji za 9 odstotkov. Če zaradi medletne primerljivosti izločimo del prodaje na produktu UPS (interkontinentalni promet) v letu 2009, je skupni upad prihodkov od prodaje 5-odstoten.

Med poslovnimi področji se je po doseženih prihodkih od prodaje najbolje odrezal kopenski promet, ki predstavlja tudi največji delež v prodaji koncerna. Lanskoletni rezultat obdobja je presegel za 6 odstotkov, za načrtovanim pa zaostal za 6 odstotkov. Najvišji upad prodaje glede enako obdobje 2009 beleži poslovno področje interkontinentalnega prometa (-34 odstotkov), kar je posledica zmanjšanja pretovora in prevoza avtomobilov ter zmanjšanja obsega poslovanja na produktu UPS. Ob izločitvi slednjega vpliva iz leta 2009 je ta upad 24-odstoten.

Tabela 2: Prihodki od prodaje koncerna Intereuropa po poslovnih področjih v tisoč €

Poslovno področje		Jan-Mar 2010	Struktura	Indeks 2010/plan	Indeks 2010/2009
1	Kopenski promet	26.616	60%	94	106
2	Logistične rešitve	6.121	14%	85	90
3	Interkontinentalni promet	10.263	23%	78	66
4	Druge storitve	1.321	3%	96	97
SKUPAJ		44.321	100%	89	91

Tabela 3: Prihodki od prodaje koncerna Intereuropa po geografskih področjih v tisoč €

		Jan-Mar 2010	Struktura	Indeks 2010/plan	Indeks 2010/2009
1	Države EU	29.265	66%	94	88
2	Države izven EU	15.056	34%	81	96
SKUPAJ		44.321	100%	89	91

Opomba: Podatki obsegajo prihodke od prodaje ustvarjene po geografskih področjih glede na sedež posameznih družb koncerna.

Dve tretjini prihodkov od prodaje smo ustvarili v družbah koncerna znotraj Evropske unije, kjer glavnino predstavlja prodaja matične družbe Intereuropa d.d. Naši kupci prihajajo iz držav z vsega sveta. V strukturi predstavljajo največji delež slovenski in iz ostalih držav Evropske unije. Ta delež je v porastu in v obravnavanem obdobju predstavlja 60 odstotkov. Med ostalimi kupci je največ hrvaških in z območij ostalih držav nekdanje Jugoslavije ter Rusije. V primerjavi z enakim obdobjem 2009 smo porast prodaje beležili pri slovenskih, avstrijskih, kosovskih in francoskih kupcih, največji upad pa pri ruskih kupcih.

Tabela 4: Prihodki od prodaje koncerna Intereuropa po geografskih področjih v tisoč €

		Jan-Mar 2010	Struktura	Indeks 2010/2009
1	Slovenija	15.638	35%	99
2	Hrvaška	7.271	16%	91
3	Rusija	1.609	4%	30
4	Bosna in Hercegovina	1.637	4%	86
5	Srbija	865	2%	76
6	Črna Gora	1.199	3%	69
7	Ostale države	16.102	36%	99
7a	Ostale države EU	10.882	25%	93
7b	Ostale države sveta	5.220	12%	117
SKUPAJ		44.321	100%	89

Opomba: Podatki obsegajo prihodke od prodaje ustvarjene po geografskih področjih glede na sedež kupca.

KOPENSKI PROMET

Poslovno področje kopenskega prometa prispeva 60 odstotkov prihodkov od prodaje koncerna. V prvem trimesečju 2010 nismo dosegli načrtovanega obsega prihodkov od prodaje (-6 odstotkov), smo pa presegli doseženo v enakem obdobju leta 2009 za 6 odstotkov. Pozitivno je dejstvo, da smo v mesecu marcu na poslovnem področju kopenski promet presegli plan prodaje. V začetku meseca aprila smo izvedli poskusno vpeljavo nove informacijske rešitve ter ugotovili, program še ne zagotavlja vseh funkcionalnosti v zadostni meri.

Pri produktu **zbirni promet** je bil obseg prihodkov od prodaje v koncernu v porastu (+1 odstotek glede na plan in +10 odstotkov glede na lansko leto).

V Intereuropi d.d., ki ustvarja kar 86 odstotkov vseh prihodkov od prodaje, ki jih na koncernu ustvarimo s produktom zbirni promet, v prvem trimesečju presegamo plan prodaje. Preseganje plana prodaje beleži le družba na Kosovu, medtem ko vse ostale zaostajajo za planskimi cilji. Kot posledica gospodarske recesije je prišlo na trgu do zaostritve konkurenčnih razmer, kar se odraža tako, da je potrebno čedalje več narediti za manjši zaslužek. Sicer pa na trgu opažamo pozitiven trend glede fizičnega obsega pošiljk v zbirnem prometu. Število pošiljk se veča, zaradi vse močnejše konkurence pa se zmanjšujejo marže.

V drugem polletju načrtujemo povečane prodajne aktivnosti in iskanje sinergijskih učinkov znotraj koncerna.

Ekspresni promet ne dosega načrtovanih prihodkov od prodaje v nobeni od družb, ki izvajajo ta produkt. Največji absolutni zaostanek beležimo na Hrvaškem, kjer ustvarijo dve tretjini prihodkov od prodaje na tem produktu. Slovenski del prispeva skoraj četrtno prodaje v strukturi tega produkta v koncernu ter presega lanskoletne prodajne rezultate.

Na produktu cestnih prevozov je bil plan prodaje presežen za 1 %, doseženo v lanskem letu pa smo presegli za 16 odstotkov. Glavnino prihodkov od prodaje na produktu **cestni promet** ustvari družba Intereuropa Transport d.o.o., ki v prvem trimesečju 2010 ni dosegla plana prodaje (-8 odstotkov). Plan prodaje smo presegli v družbah Intereuropa d.d., v Intereuropa, logističke usluge d.o.o. Zagreb, Intereuropi RTC d.d. Sarajevo, Intereuropi Transport & Sedition GmbH, Troisdorf. V obvladujoči družbi Intereuropa d.d. smo beležili povečan obseg poslovanja na tem produktu v PE Dravograd, prav tako pa so se začeli kazati pozitivni učinki uvedbe centralne nabavne službe. V letošnjem letu smo priča višanju cen goriva, kar vpliva na višanje direktnih stroškov. Zaradi večanja blagovnih tokov na trgu smo priča tudi višanju cen podprevoznikov. Za planom prodaje najbolj zaostaja Intereuropa East, saj je v prvem trimesečju realizirala le 40 odstotkov plana.

Produkt **carinske storitve** na ravni koncerna ne dosega planirane prodaje (-10%), ravno tako pa ne dosegamo lanskoletnih rezultatov (-8 odstotkov). Filiala Mejna odprava presega plan prodaje za 25 odstotkov, lanskoletno prodajo pa celo za 35 odstotkov. Načrtovano prodajo smo presegli tudi v Intereuropi d.d., predvsem na račun PE Dravograd. V družbah na Hrvaškem, BiH in Srbije ne dosegamo plana prodaje. Absolutno za planskimi cilji najbolj zaostajamo v družbi Zetatrans Podgorica. Razloge gre iskati v zmanjšanju števila deklaracij in znižanju cen zaradi vse močnejše konkurence na trgu. Načrtovane rezultate na področju prodaje carinskih storitev sta presegli družbi v Prištini in Skopju.

Na produktu **železniški promet** beležimo v prvem trimesečju zaostajanje za planom prodaje. Največji zaostanek je na račun nerealizacije načrtovanih aktivnosti v družbi Intereuropa East, Moskva. Družba Intereuropa FLG d.o.o, ki je specializirana za organizacijo železniških prevozov pa presega tako plan prodaje za 16 odstotkov.

LOGISTIČNE REŠITVE

Prodaja storitev na poslovnem področju Logističnih rešitev je v prvem trimesečju leta 2010 znašala 6,1 milijonov € ter predstavlja 14-odstotni delež v prihodkih od prodaje.

Prihodki od prodaje logističnih rešitev so za 10 odstotkov nižji od rezultatov enakega obdobja 2009. Temu je botroval predvsem padec prodaje na dveh ključnih trgih t.j. Slovenije in Hrvaške, ki sta najbolj občutili vpliv neugodnih gospodarskih gibanj. Na obeh trgih, ki predstavljata več kot 80-odstotni delež v prodaji logističnih rešitev so prihodki od prodaje padli za 11 odstotkov. Poglavitni vzroki za to so odpovedi sodelovanja nekaterih ključnih kupcev ter znižan obseg prodaje pri večini ostalih manjših komitentov, kjer smo zaznali upad blagovnih tokov, temu posledično pa zmanjševanje zalog blaga in nenazadnje skrajšanje časa zadrževanja blaga v skladišču. V Sloveniji je največ prodaje doprinesla ena ključna stranka, pri kateri je nosilec poslovna enota Dravograd, ki izvaja posel preko štirih lokacij. Prodaja pa se je povečala tudi zaradi nekaj drugih strank.

Tudi v ostalih državah, kjer smo prisotni s svojimi skladiščnimi kapacitetami smo občutili velik padec povpraševanja po logističnih rešitvah. V Črni Gori, ki predstavlja 5-odstotni delež v strukturi prodaje logističnih rešitev, je prodaja upadla za 19 odstotkov, v Srbiji (4-odstotni delež v strukturi) pa za 20 odstotkov. V obeh državah so skladiščne kapacitete zapolnjene z blagom obstoječih strank, vendar se zaloge zaradi gospodarskega položaja slabo obračajo, kar vpliva na prodajni rezultat obeh družb.

V primerjavi s planom zaostaja prodajni rezultat za 15 odstotkov. Na trgih nekdanje Jugoslavije so posledice gospodarske krize še zelo prisotne. Pričakujemo, da se bodo ti učinki na večini teh trgov nadaljevali do konca leta 2010 (Hrvaška, BiH in Srbija). Istočasno se soočamo tudi z močnim pritiskom strank na znižanje cen, saj je na naših strateških trgih nenadoma nastal presežek prostorskih kapacitet.

V Sloveniji smo v skladu z odločitvijo uprave o odprodaji skladiščnih kapacitet v Sežani in v Ljubljani prekinili komercialne aktivnosti ponujanja omenjenih kapacitet in posledično zmanjšali prodajo predvsem v Filiali Ljubljana. Še neaktivirane skladiščne kapacitete v Rusiji ravno tako povečujejo zaostanek za načrtovanim prodajnim rezultatom trimesečja.

Na poslovnem področju so po posameznih organizacijskih enotah v teku intenzivne komercialne aktivnosti v zvezi z večjimi logističnimi posli, ki bodo po pričakovanjih pričele prinašati prodajne učinke v drugi polovici leta 2010.

INTERKONTINENTALNI PROMET

Na področju interkontinentalnega prometa smo v prvem četrtletju leta 2010 ustvarili 10,3 milijonov € prihodkov od prodaje, kar predstavlja 23 odstotkov v skupni prodaji koncerna. Za načrtovanimi prodajnimi cilji smo zaostali predvsem zaradi globalnega upada avtomobilske industrije na področju avtomobilske logistike in zaradi vse večje koncentracije konkurence na pomorskem kontejnerskem prometu. Odstopanje od prodajnega plana beležimo v vseh družbah koncerna kot posledica poglobljene finančne in gospodarske krize v regiji in zaradi našega obvladovanja predvsem globalnih logističnih tokov, ki so krizi veliko bolj izpostavljeni.

Na področju pomorskega prometa smo v prvem kvartalu tega leta zelo dobro poslovali na področju konvencionalnih tovorov. Pridobili smo nekaj novih komitentov za kontejnerske prevoze, ob tem pa nekatere redne in dolgoletne stranke izkazujejo velike finančne težave oz. znižanje obsega poslovanja.

Pomorski promet

V prvih treh mesecih leta 2010 smo na storitvah pomorskega prometa v koncernu zaostali za prodajnimi cilji za 5 odstotkov. Nižji odmik od načrtovanih ciljev smo zabeležili v Sloveniji. Rezultat v slovenskem delu koncerna ostaja pomemben element, saj slovenski del koncerna prispeva kar 91 odstotkov celotnega prihodka in je tako najpomembnejši nosilec celotnega pomorskega prometa v koncernu. Zelo dobro smo poslovali na produktu konvencionalni tovari, saj smo v prvem četrtletju preseglili planske cilje prodaje za 6 odstotkov. Zelo uspešni smo bili na poslih podhlajenega sadja in zelenjave iz Bližnjega vzhoda ter pri poslovanju s tekočimi tovari.

Za načrtovanimi ravni prodaje smo zaostali na produktih RO-RO in kontejnerji. Pri kontejnerskem prometu zaostajamo za planskimi izhodišči v vseh družbah, z izjemo Ukrajine, kjer smo zelo dobro razvili sodelovanje s partnerjem Ecu Line in dvakrat preseglili plan prodaje. Na produktu Ro-Ro se srečujemo s težavami konkurenčnosti Ro-Ro servisa med Koprom in Dračem ter obratno, saj ladjar ne ponuja konkurenčnih pogojev, v primerjavi s kopenskimi odpremi. To se odraža tudi v odmiku od planiranih ciljev. Nedoseganje ciljnih prihodkov zato predvidevamo tudi v drugem četrtletju.

V družbi Intereuropa d.d. ocenjujemo, da bomo na produktu pomorski promet tudi v drugem kvartalu dobro poslovali predvsem na konvencionalnih tovorih. Ob realizaciji nekaterih novih kontejnerskih poslov in oživitvi prometa s cigaretami predvidevamo porast prihodkov tudi na produktu kontejnerski promet. K realizaciji ciljev naj bi pripomogla tudi v aprilu ustanovljena franšizna enota LCL operaterja ECU Line Slovenija, ki naj bi na trgu ponudila konkurenčen servis pomorskega zbirnika preko Kopra. Poslovanje na polnih kontejnerjih bomo skušali povezati s »hišnim« kontejnerskim ladjarjem CSAV, ki je z aprilom vzpostavil linijski servis iz Daljnega vzhoda v Koper. Ladjarja namreč v Sloveniji agencijsko zastopa naša pomorska agencija Interagent d.o.o. V odvisnih družbah bomo prav tako okrepili prodajne aktivnosti, s ciljem pridobivanja novih klientov. Dogovorjene imamo že interne delavnice, istočasno planiramo skupne koncernske obiske pri pomembnejših ključnih komitentih. Še naprej bomo nadaljevali s koncernskim pristopom pridobivanja nabavnih pogojev pri ključnih ladjarjih in prek partnerjev (M+R Spedag, Hellmann, Yusen in CASA China).

Pri produktu klasika delamo na novih potencialnih poslih tekočega tovora in večjih količinah razsutega tovora. Z novimi posli bi lahko začeli v drugem polletju oz. do konca leta.

Avtomobilska logistika

V koncernu zaostajamo za planskimi cilji na področju avtomobilske logistike. Avtomobilska logistika je tudi v letu 2010 še vedno v primežu globalne krize, v katero so direktno vključeni tudi naši kupci. Bistveno manjše količine uvoženih vozil na ruski trg se posledično odražajo na naše slabše poslovanje v Rusiji. V Sloveniji beležimo približno tretjinski zaostanek za načrti, kljub temu da so nekatere naše dolgoletne stranke nadaljevale s pozitivnim trendom poslovanja v regiji. Pri ostalih strankah smo nekatere posle v upadu nadomestili z novimi, kjer smo pridobili količine za vzhodno-evropski trg. Odmik v višini 40 odstotkov od plana prodaje se nanaša na poslovanje avto-terminala Čehov, kjer smo se v prvih dveh mesecih soočali z bistveno manjšimi količinami

skladiščениh vozil naših komitentov. To se je odražalo na prihodkih od same skladiščnine, kot tudi manipulacij. Kljub manjšemu obsegu smo za 3 odstotke presegli prihodke lanskega prvega kvartala.

V drugem kvartalu pričakujemo boljše rezultate pri poslovanju avtomobilskega terminala v Čehovu, kar izhaja iz napovedi naših komitentov. Z obstoječo stranko smo podpisali novo dvoletno pogodbo, kjer smo kljub razmeram na trgu dosegli dvig osnovne skladiščne tarife. V drugem kvartalu smo pričeli s pogovori o nadaljnjem sodelovanju z GM v Čehovu, saj je pred nami novi tri letni tender za obdobje 2011-2013, od katerega bo zelo odvisno nadaljnje poslovanje avto-terminala v Čehovu. Istočasno smo v pogovorih z nekaterimi potencialnimi novimi komitenti na področju avto logistike, katerih prihod bi morebiti lahko zagotovili v drugi polovici leta.

V Sloveniji bomo nadaljevali začete pogovore za nove posle preko pristanišča Koper, kjer bomo ponujali tudi kopenske prevoze avtomobilov do zalednih kopenskih terminalov. Aktivno bomo prodajali naše storitve v skladiščnih kapacitetah v Kopru, Logatcu, Beogradu-Dobanovcih, Podgorici in Čehovu.

Pomorska agencija

Pri produktu pomorska agencija (družba Interagent d.o.o.) smo v prvem kvartalu 2010 ustvarili za 176 tisoč € prihodkov od prodaje. Pri tem smo za planskimi cilji zaostali za 15 odstotkov. V oddelku Luška agentura smo zastopali enako število ladij (70) kot v lanskem obdobju, ter tako zaostali za višje postavljenimi planiranimi cilji. Največji je upad zastopanja ladij za prevoz avtomobilov. Družba Interagent d.o.o. še vedno ostaja vodilni agent po številu zastopanih ladij v Luki Koper. Zelo dobro smo poslovali na oddelku chartering, na kar je vplivala ugodna sezona za prevoz soli. Na liniji smo uspešno zaključili pogovore z ladjarjem CSAV in tako pridobili agenturo za vse tri ladjarje v grupaciji. Aktivno agencijsko zastopanje ladjarja smo začeli z mesecem aprilom, ko se je vzpostavil linijski servis Daljni vzhod – Koper. Tako v drugem četrtletju pričakujemo porast prihodkov na produktu linija.

Avio promet

Na produktu avio promet smo v slovenskem delu koncerna poslovali v skladu s pričakovanji. Za postavljenimi cilji prodaje smo zaostali za 12 odstotkov, kar je pričakovano, saj je prvo četrtletje običajno prodajno najšibkejše. Pri produktu avio promet na ravni celotnega koncerna smo za 14 odstotkov zaostali za planiranimi prodajnimi cilji, kar je prav tako delno pričakovan rezultat. V okviru planiranega sta poslovali enoti v Beogradu in v Črni Gori. Pod načrtovanimi rezultati je poslovala doslej odlična enota na Kosovu, kjer smo dosegli le 62 odstotkov plana in tako za 27 odstotkov zaostali za rezultati iz lanskega primerljivega obdobja.

Uspešno smo zadržali obstoječe dolgoletne kupce ter pridobili nekatere izredne večje prevoze. Podobno bomo nadaljevali tudi v drugem četrtletju.

Pri poslovanju opažamo občutno pomanjkanje tovora visokih vrednosti, ki praviloma potuje z letalskim prevozom. Naraščajoče pomorske voznine so zaustavile selitev letalskih pošiljk na pomorske kontejnerske zbirnike, tako pričakujemo v drugem četrtletju doseganje poslovnih ciljev in do konca leta poslovanje v okviru planiranih letnih poslovnih rezultatov.

UPS

Produkt UPS v letu 2010 izvajamo samo na ozemlju Bosne in Hercegovine. V prvem četrtletju smo dosegli za desetino višje prihodke od prodaje kot v letu 2009. Ob tem smo za 2 odstotkov zaostali za planom prodaje. Podobno poslovanje pričakujemo v drugem četrtletju oz. rahel porast in tako približevanje postavljenem četrtletnem poslovnem cilju.

1.2. Finančni rezultat poslovanja

V prvem trimesečju leta 2010 smo v koncernu Intereuropa ustvarili za **8,0 milijonov € poslovnega izida pred obrestmi, davki in amortizacijo** (EBITDA) in s tem za 24 odstotkov presegli odstotkov njegove načrtovane vrednosti. Na njegovo višino je bistveno vplivala prodaja prodaje nepremičnine na Šmartinski cesti v Ljubljani (3,7 mio €). Če izločimo ta dogodek ter prodajo osnovnih sredstev v prvem trimesečju 2009, je EBITDA za 6 odstotkov nižji kot v obdobju izpred enega leta.

Izid iz poslovanja koncerna je ob zaključku trimesečja znašal **4,4 milijona €** in je bil dvakrat višji od načrtovanega. Glede na rezultat iz leta 2009 je razlika še veliko višja, po izločitvi dobička od prodaje osnovnih sredstev pa je izid iz poslovanja za 41 odstotkov višji kot v 2009. Če iz izida v letu 2009 izločimo še del poslovanja produkta UPS, je izid iz poslovanja koncerna na ravni 0,7 milijona € in za 66 odstotkov boljši (+0,3 milijona €) kot v enakem obdobju leta 2009.

Izid iz financiranja v obdobju je znašal **4,7 milijonov €**. Med finančnimi prihodki, ki so znašali 7,8 milijona € smo tokrat beležili za 7,0 milijonov € prihodkov iz tečajnih razlik (družba Intereuropa East, Moskva). Finančni odhodki obdobja so na ravni koncerna znašali 4,1 milijona €, od tega je 0,8 milijona € pripadlo prevrednotenju finančnega instrumenta za zaščito pred obrestnim tveganjem. Če bi izločili oba enkratna poslovna dogodka, **bi izid iz financiranja znašal -2,6 milijona €**.

Poslovni izid iz rednega poslovanja je v obdobju znašal 8,1 milijona €. Po odbitju davkov je **čisti dobiček** znašal **6,4 milijona €**.

Tabeli 5 in 6: Finančni rezultati koncerna Intereuropa v obdobju januar – marec 2010 v tisoč €

Postavka / Kazalec	Jan-Mar 2010	Plan 2010	Jan-Mar 2009	Indeks 2010/plan	Indeks 2010/2009
Prihodki od prodaje	44.321	49.981	48.858	89	91
EBITDA*	7.962	6.420	4.504	124	177
Poslovni izid iz poslovanja	4.426	2.154	953	206	464
Poslovni izid iz financiranja	3.680	-3.418	-3.815	-	-
Čisti dobiček/izguba	6.362	-1.528	-2.983	-	-
Prih.od prodaje /zap /mes	6,282	6,718	6,317	94	99
Dodana vrednost /zap /mes	2,577	2,311	2,121	112	121

* EBITDA: Poslovni izid pred obrestmi, davki in amortizacijo

Postavka / Kazalec	31.03. 2010	Plan 31.12.2010	31.12. 2009	Indeks 2010/plan	Indeks 2010/2009
Bilančna vsota*	491.588	485.167	489.270	101	100
Kapital*	196.893	206.330	188.803	95	104
Kratk. sredstva /kratk. obvez.*	0,50	0,76	0,49	66	102
Čista dobičk. kapitala (letni nivo)**	-2,37%	-3,78%	-7,15%	63	33

* na zadnji dan obdobja, ** povprečni kapital obdobja

Bilančna vsota je na zadnji dan obdobja znašala 492 milijonov € in je na ravni bilančne vsote ob koncu leta 2009. Na strani sredstev beležimo porast opredmetenih osnovnih sredstev za 4,9 milijona € (za 1 odstotek) in kratkoročnih poslovnih terjatev za 2,3 milijona € (za 4 odstotke) ter zmanjšanje sredstev za prodajo za 3,7 milijona € (za 36 odstotkov). Na strani obveznosti pa ugotavljamo povečanje kapitala za 8,1 milijona € (za 4 odstotke), zmanjšanje kratkoročnih finančnih obveznosti za 3,4 milijona € (za 3 odstotke) ter porast dolgoročnih finančnih obveznosti za 1,1 milijona € (za 1 odstotek).

V primerjavi s koncem leta 2009 se je delež finančnih obveznosti v strukturi virov zmanjšal za 0,7 odstotne točke na 45,3 odstotka, delež kapitala v strukturi virov pa se je zvišal za 1,5 odstotno točko na raven 40,1 odstotka.

1.3. Naložbe v osnovna sredstva

V skladu s poslovnim načrtom za leto 2010, ki investicije omejuje le na dokončanje začelih naložb v osnovna sredstva, smo v **koncernu Intereuropa** v prvem trimesečju 2010 realizirali za 1.027 tisoč € investicijskih vlaganj v osnovna sredstva, od tega 140 tisoč € v nepremičnine ter 887 tisoč € v opremo. S tem smo izpolnili 12 odstotkov letnega plana investicijskih vlaganj.

Tabela 7: Pregled investicijskih vlaganj v obdobju januar – marec 2010 v tisoč €

Družba	Nepremičnine		Oprema		SKUPAJ		% letne realiz.
	Plan	Realiz.	Plan	Realiz.	Plan	Realiz.	
Intereuropa d.d.	560	0	705	66	1.265	66	5
Odvisne družbe	3.343	140	4.018	821	7.361	961	13
SKUPAJ KONCERN	3.903	140	4.723	887	8.626	1.027	12

Družba **Intereuropa d.d.** je v prvih treh mesecih 2010 izvedla za 66 tisoč € investicijskih vlaganj v osnovna sredstva, pri čemer gre večinoma za nakup skladiščne opreme v Poslovni enoti Dravograd za potrebe znanega kupca.

Odvisne družbe so v osnovna sredstva vložile 961 tisoč €. Med naložbami v nepremičnine, ki so znašale 140 tisoč € so v glavnem zaključevanja investicij iz leta 2009: poslovni prostori v Črni Gori, logistični center Dobanovci pri Beogradu, logistični center Samobor na Hrvaškem in logistični center Čehov, Moskva. Najvišje naložbe so bile izvedene v družbi Intereuropa, log. usluge d.o.o. Zagreb, kjer so največ investirali v tovorna vozila ter v računalniški sistem in komunikacijsko opremo. V neopredmetena sredstva kot so licence in pravice je vlagala predvsem družba Intereuropa IT d.o.o.

1.4. Upravljanje s človeškimi viri

Gibanje števila zaposlenih

V koncernu Intereuropa se je v prvem trimesečju 2010 nadaljeval trend zmanjševanja števila zaposlenih. V primerjavi z 31.12.2009 se je število zaposlenih zmanjšalo za 60 oziroma 2 odstotka. Na dan 31.03.2010 je bilo v koncernu 2.436 zaposlenih.

Število zaposlenih se je zmanjšalo v večini družb koncerna, najopazneje v Intereuropi Transport d.o.o. (-23 zaposlenih), Intereuropi RTC d.d. Sarajevo (-11) in v Intereuropi d.d. (-13). V ostalih družbah so odstopanja v številu zaposlenih manjša.

Skupno je v opazovanem obdobju v koncernu prenehalo delovno razmerje 106 zaposlenim, na novo pa se je zaposlilo 46 sodelavcev, ki so predvsem nadomestili kadre, katerim je zaradi različnih razlogov prenehalo delovno razmerje. Največ novozaposlenih (24) smo beležili v družbi OOO Intereuropa East, Moskva.

Tabela 8: Število zaposlenih v koncernu Intereuropa na dan 31.03.2010 po državah

	31.03. 2010	31.12. 2009	Razlika 10-09	Indeks 10/09
Slovenija	1.084	1.121	-37	97
Hrvaška	606	615	-9	98
Ostale države	746	760	-14	98
SKUPAJ	2.436	2.496	-60	98

Število študentov in najete delovne sile je številčno ostalo na približno enaki ravni kot konec leta 2009.

Razvoj in izobraževanje kadrov

Tabela 9: Izobraževanje v obdobju januar – marec 2010

Dejansko Jan-Mar 2010 v 1000 €	Plan Jan-Mar 2010 v 1000 €	Indeks dejansko/plan	Dejansko/zap. v €	Št. ur	Št.ur/zap.
23	65	36	9,5	2.959	1

Opomba: Podatki ne vključujejo izobraževanja s področja informacijskega sistema za podporo prodajnim procesom (ISPRO).

V prvem trimesečju so v Intereuropi d.d. še naprej potekala **intenzivna usposabljanja s področja informacijskega sistema za podporo prodajnim procesom (ISPRO)**. To je tudi eden izmed razlogov, da je ostala nova znanja pridobivalo le 11 odstotkov zaposlenih (v preteklem letu 22 odstotkov).

Največji delež usposabljanja na zaposlenega je imela družba Interzav, d.o.o. (25 ur), Intereuropa Transport d.o.o (5 ur), v drugih družbah od 0 do 2 ure na zaposlenega. Intenzivno se je izobraževalo predvsem 31 zaposlenih iz odvisne družbe Intereuropa Transport d.o.o., ki so bili vključeni v v ukrep začasnega čakanja s subvencijo države.

V prvem trimesečju smo skladno s sprejeto strategijo na področju izobraževanja kadrov pozornost namenjali predvsem pridobivanju:

- **logističnih znanj**, katerih delež je za cca. 15 odstotkov višji kot v enakem obdobju preteklega leta,
- znanj s področja **zdravja in varstva pri delu**, kar je približno na enaki ravni kot v lanskem obdobju,
- **ostalih specialističnih in strokovnih znanj**.

V primerjavi z enakim obdobjem preteklega leta so se zaposleni manj usposabljali na področju:

- **tujih jezikov** za 7 odstotkov manj kot v preteklem letu,
- **trženja / prodaje** za 14 odstotkov manj kot v preteklem letu.

Ukrepi na področju kadrov za ublažitev negativnih posledic gospodarske in finančne krize

Tudi v prvem trimesečju smo v skladu z restriktivno politiko zaposlovanja, ki je zadovoljevala samo na nujnejše potrebe po novih kadrih, stroškovno učinkovitost dosegali z:

- **zmanjševanjem števila zaposlenih**, in sicer:
 - omejevali smo podaljševanja delovnih razmerij za določen čas; v slovenskem delu koncerna je 14-im delavcem prenehalo delovno razmerje sklenjeno za določen čas,
 - z izplačilom odpravnine starejšim delavcem, ki imajo možnost denarnega nadomestila na zavodu za zaposlovanje do upokojitve, je prenehalo delovno razmerje 7 delavcem;
- **zmanjševanjem zaposlitev na individualnih pogodbah**, skupno je 5 zaposlenim prenehalo delovno razmerje ali bilo spremenjeno delovno mesto.

Kljub omejevanju stroškov na vseh področjih smo 24 sodelavcem, ki so se znašli v slabšem materialnem in zdravstvenem stanju finančno pomagali v skupni vrednosti v koncernu 15 tisoč € (v enakem obdobju lani 11 tisoč €).

Skrb za zdravje in zagotavljanje varnega dela

Za doseganje višjih standardov in dobrega počutja zaposlenih na področju varnosti in zdravja pri delu smo opravljali in skrbeli za izvajanje teh pomembnih nalog v koncernu, predvsem na sledečih področjih:

- zdravstvenega varstva-preventivo zaposlenih,
- urejenosti delovnih objektov, prostorov in delovnih mest,
- izboljšavo delovnih pogojev (posodobitev tehnoloških postopkov),
- za zagotavljanje in manensko uporabo predpisane osebne varovalne opreme.

Področje zdravstvenega varstva: V koncernu skrbimo za zdravje in varno delovno okolje zaposlenih. Skrb za zdravje in varnost pri delu zaposlenih je poleg kvalitete in kakovosti dela nepogrešljiv del delovnega procesa za doseganje zastavljenih ciljev in dobro počutje. V prvem trimesečju 2010 je bilo na predhodnih in obdobjnih ali izrednih pregledih 144 delavcev.

Usposabljanje za varno delo: Posebno skrb smo po planu dela za leto 2010 posvetili teoretičnemu in praktičnemu usposabljanju za varno opravljanje in vodenje delovnega procesa. Opravljena so bila interna in zunanja usposabljanja iz varnosti in zdravja pri delu, varstva pred požarom. Na usposabljanju je bilo 152 delavcev.

Poškodbe na delu: V obdobju se je v koncernu na delu poškodovalo 7 delavcev. Pri analizi virov in vzrokov poškodb ter dejavnikov je bilo ugotovljeno, da so se poškodbe pripetile predvsem zaradi osebnega dejavnika posameznika (nepazljivost, napačen pristop k delu, po krivdi drugih, neuporaba osebne varovalne opreme...).

Pregledi in preizkusi delovne opreme: Pri uporabi delovne opreme, to so (stroji-viličarji dvigala, plinske, elektro in stelovodne napeljave...), v delovnem procesu nastajajo določena tveganja za poškobe ali zdravstvene okvare. V posameznih organizacijskih enotah je bilo pregledanih in preizkušenih 70 vrst različne delovne opreme. Za posamezne procese dela in delovno opremo so bila izdelana in dopolnjena razna navodila za varno uporabo.

Varstvo pred požarom: Posebno skrb smo posvetili zagotavljanju nadzora nad tveganjem za nastanek požara s področja požarne preventive. Opravili smo redne preglede objektov, opreme aktivne in pasivne požarne zaščite (gasilniki, hidranti, javljalniki požara, kupole za odvod dima in toplote, avtomatska protipožarna vrata...).

V skrb za zdravje zaposlenih so vključeni vodje posameznih organizacijskih enot in nadrejeni vodje del ter direktorji. Vsi odgovorni so dolžni skrbeti in dnevno izvajati preventivnih ukrepov na področju zagotavljanja varnega in zdravega dela, ter varstva pred požarom in preprečiti nesreče z nevarnimi snovmi.

1.5. Celovita kakovost poslovanja

V koncernu Intereuropa je po standardu ISO 9001:2008 certificiranih 6 družb od 21. V certificiranih družbah deluje 70 odstotkov vseh zaposlenih v koncernu. Prvo četrletje je minilo v znamenju zunanje presoje SVK štirih družb koncerna ter predhodni reviziji AEO v Intereuropi d.d.

Vzdrževanje sistema vodenja kakovosti ISO 9001:2008

- Izdelana so letna poročila sistema vodenj kakovosti za leto 2009 in proženi ukrepi za izboljšanje sistema vodenja kakovosti v vseh šestih družbah. V poročilu za tri certificirane družbe smo pretežno podaljšali ukrepe iz polletja 2009 in se odločili, da družba Intereuropa, logističke usluge d.o.o. Zagreb v nadalje samostojno certificira svoj sistem vodenja kakovosti.
- V obvladujoči družbi smo pripravili novo poslovnik.

Notranje preverjanje kakovosti storitev

V Intereuropi d.d. smo izvedli presojo procesov:

- Skladiščenja in distribucije – podanih 15 priporočil za izboljšave,
- pomorskega prometa – podanih 8 priporočil za izboljšave.

Nadziranje kakovosti s pokazatelji kakovosti

Tabela 10: Pokazatelji kakovosti v 1. trimesečju 2010 v primerjavi s 1. trimesečjem 2009

	Število reklamacij	Število odškodnin. zahtevkov	Vrednost v 1000 €	Priznana vrednost v 1000 €	Razmerje PV/P1 ¹
I-III 2010	198	71	41	6	0,08%
I-III 2009	268	73	50	21	0,23%

Razmerje med poravnanimi odškodninskimi zahtevki in bruto maržo (P1) po zbranih podatkih je zelo ugodno in je prvič pod 0,10% P1.

Zunanje preverjanje kakovosti storitev s stani certifikacijskega organa

Vseh 6 certificiranih družb koncerna je opravilo prehod na nov standard ISO 9001:2008 že v prvem letu prehoda t.j. v letu 2009. V prvem kvartalu 2010 so imele zunanjo presojo obvladujoča družba Intereuropa d.d., Intereuropa Transport d.o.o., Intereuropa, log. usluge d.o.o. Zagreb ter Intereuropa Transport & Spedition GmbH Troisdorf.

Intereuropa d.d., Intereuropa Transport d.o.o. in Intereuropa, log. usluge d.o.o. Zagreb - presoja je bila kontrolna (11 po vrsti), kar pomeni, da zajema enoletno obdobje v sistemu vodenja kakovosti. Presoja se je odvijala v naslednjih organizacijskih enotah:

- Intereuropa d.d. – uprava in podporne funkcije, PE Koper, PE Celje, PE Maribor
- Intereuropa Transport d.o.o. – vodstvo in operativno komercialna služba
- Intereuropa, log. usluge d.o.o. Zagreb - podružnica Split.

Štirje presojevalci v poročilu ugotavljajo, da naše poslovanje poteka skladno z zahtevami standarda ISO 9001. Neskladnosti niso odkrili, podali pa so 25 priporočil za izboljšave. Največ priporočil se je nanašalo na izvajanje storitev (10), nato na merjenje in analize (9) na odgovornost vodstva (3), na usposabljanje (2) in na obvladovanje dokumentacije 1 priporočilo.

Če pogledamo priporočila po družbah ugotovimo, da je Intereuropa d.d. prejela 17 priporočil, od tega dve skupni z Intereuropo Transport, Intereuropa, logističke usluge d.o.o. Zagreb 7, Intereuropa Transport d.o.o. pa 1 priporočilo.

Za sprejeta priporočila bomo izdelali plan uresnitve, za nesprejeta priporočila pa podali ustrezno utemeljitev do konca maja. Po tem datumu bodo ukrepi na priporočila zbrani v poročilo, pregledani s strani Uprave in nato posredovani certifikacijskemu organu.

¹ Pokritje 1 = prihodki od prodaje, zmanjšani za direktne stroške

Intereuropa Transport & Spedition GmbH Troisdorf- zunanja presoja v prvem kvartalu je bila prva kontrolna. Družba je presojo prestala brez neskladij in z enim priporočilom glede samostojnega popisa procesa izdelave ponudbe. Presojana je bila enota v Troisdorfu, naslednje leto pa je planirana tudi presoja v poslovalnici v Stuttgartu.

Razvoj

Vzpostavljanje sistema varnosti dobavne verige v projektu AEO v družbi Intereuropa d.d.

Carinski inšpektorji iz CU Koper in CU Ljubljana so v prvem kvartalu nadaljevali s predhodno revizijo AEO v PE Koper, PE Maribor, PE Sežana, PE Jesenice in PE Ljubljana. Konec marca smo od Carinske uprave Ljubljana prejeli Zapisnik o predhodni reviziji pred izdajo potrdila AEO.

Poročilo predhodne revizije navaja skladnost sistema vodenja varnosti dobavne verige Intereurope d.d. z zakonskimi pogoji AEO iz uredbe ES 1875/2006. Ni ugotovljenih neskladij oz. neobvladovanih varnostnih tveganj, je pa podanih 9 priporočil/ukrepov, ki naj bi jih Intereuropa po pridobitvi potrdila AEO izvedla v roku enega leta. Sedaj ni več ovir za pridobitev potrdila AEO, katerega prejem pričakujemo v prvi polovici aprila.

1.6. Ustvarjanje vrednosti za lastnike

Ključni podatki o delnici IEKG

- **Osnovni kapital družbe je razdeljen na 7.209.413 kosovnih delnic z oznako IEKG.**
- **Delnica IEKG je bila v trgovanje na Ljubljansko borzo uvrščena leta 1998.**
- **Od leta 2005 kotira v Prvi borzni kotaciji.**

Tabela 11: Ključni podatki o delnici IEKG za obdobje januar- marec 2010

	Jan-Mar 2010	Jan-Dec 2009
število delnic*	7.902.413	7.902.413
število lastnih delnic*	18.135	18.135
knjigovodska vrednost delnice*	17,56	17,34
čisti dobiček na delnico	0,23	-9,05
podatki o trgovanju		
tržna kapitalizacija v tisoč €* promet v tisoč €	34.455	44.649
enotni tečaj konec obdobja v €	590	6.621
tehtani povprečni tečaj v €	4,36	5,65
povprečni tečaj v €	5,33	6,85
najvišji tečaj	5,31	7,02
najnižji tečaj	6,13	10,45
kapitalski donos	4,06	5,20
	-22,8%	35,3%

* na zadnji dan obdobja

Knjigovodska vrednost = kapital / (število navadnih delnic – število lastnih delnic)

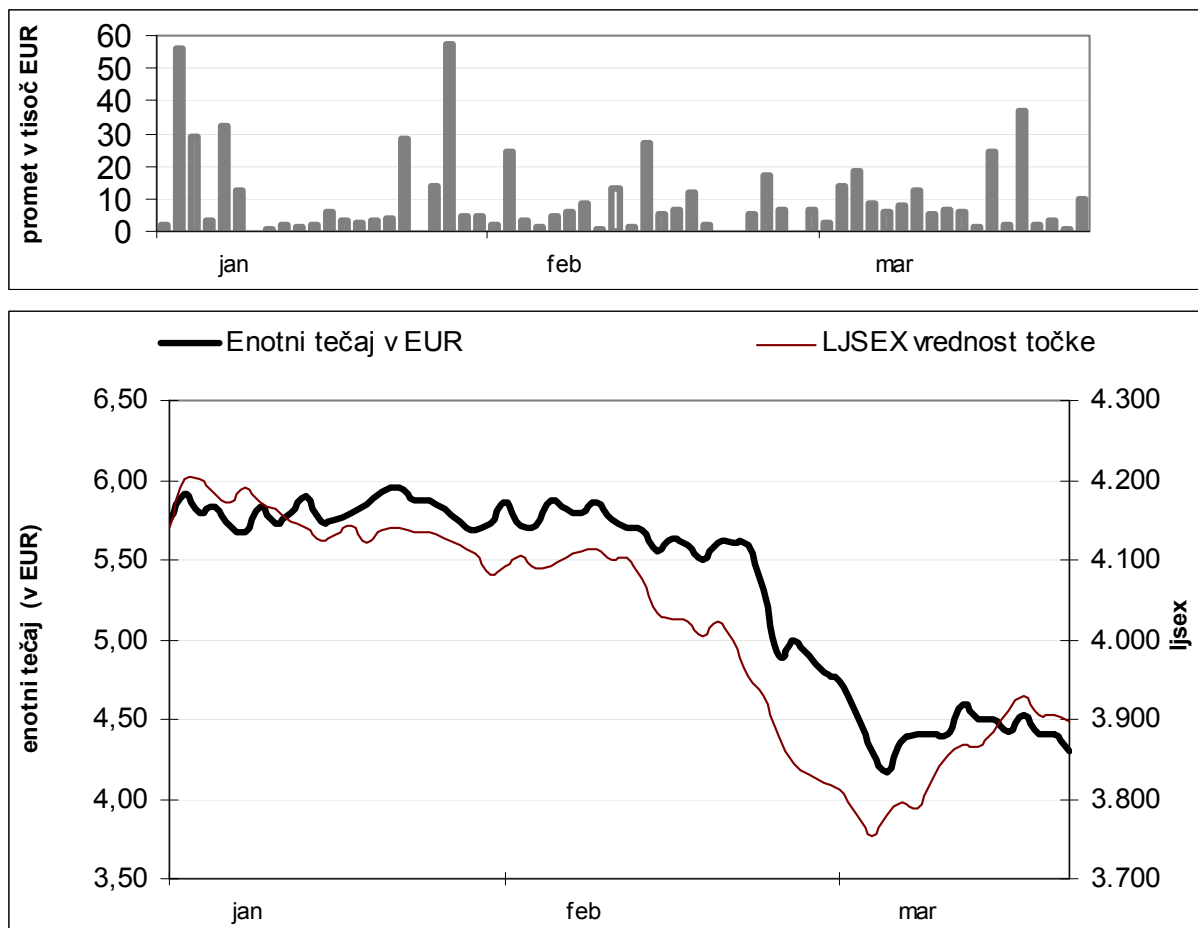
Tržna kapitalizacija = enotni tečaj ob koncu leta * število delnic, ki kotirajo na borzi

Čisti dobiček na delnico = čisti dobiček / (število navadnih delnic – število lastnih delnic)

Kapitalski donos = porast tečaja v enem letu

Trgovanje z delnicami

Skupni promet prvega trimesečja z delnico IEKG je znašal 590 tisoč €. Višina povprečnega dnevnega prometa v obdobju je bila 10 tisoč €. V časovnem intervalu od 04.01. do 31.03.2010 je lastnika zamenjalo 112.584 delnic IEKG, kar predstavlja 1,4% vseh izdanih delnic. V primerjavi z enakim obdobjem lanskega leta je promet z delnico Intereurope za 14 odstotkov manjši.



Slika 2: Gibanje prometa in enotnega tečaja delnice IEKG in indeksa LJSEX v obdobju januar – marec 2010

Enotni tečaj delnice IEKG se je v obdobju od januarja do marca 2010 gibal v vrednostnem intervalu od 4,17 do 5,96 €. V prvem trimesečju je delnica Intereurope d.d. izgubila na vrednosti za -22,8 odstotkov, borzni indeks LJ Composite pa -3,8 odstotke. Na zadnji dan meseca marca 2010 je bil enotni tečaj delnice IEKG 4,36 €.

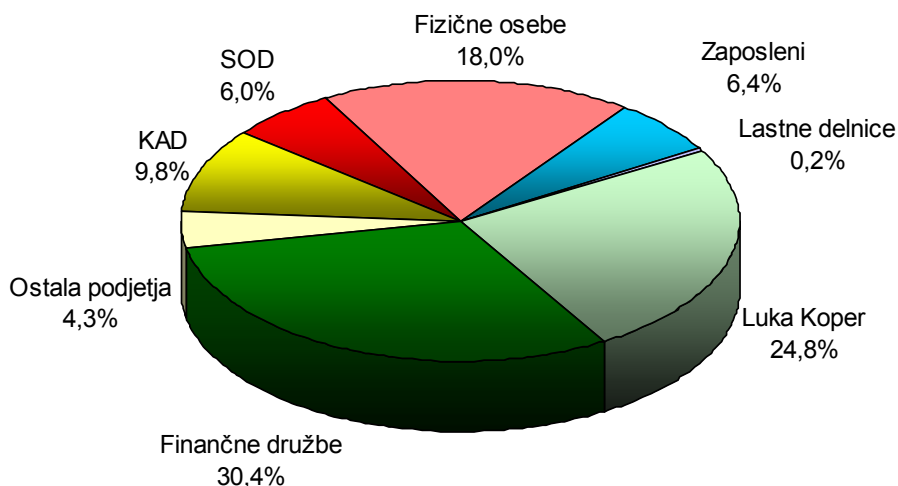
Lastništvo

Med večjimi delničarji družbe Intereuropa d.d. je v prvem trimesečju svoj lastniški delež povečala:

- Abanka Vipa d.d. je z nakupom 18.933 delnic IEKG na dan 31.03.2010 imetnica 200.233 delnic IEKG, oz. 2,5 odstotka lastniškega deleža. V primerjavi z 31.12.2009 je banka svoj lastniški delež povečala za 10,0 odstotkov.
- Finančna družba NLB Skladi – Kombinirani globalni je povečala lastništvo z dodatnim nakupom 14.656 delnic IEKG,
- Deželna banka Slovenije d.d. je povečala delež še za 5.442 delnic IEKG.

Delnice so v tem obdobju prodajali:

- Finančna družba VS Medvešek Pušnik MP-Global je odsvojila 14.649 delnic IEKG ter VS Medvešek Pušnik MP-Balkan.SI, ki je v celoti prodal ves svoj lastniški delež 8.658 delnic IEKG,
- finančna družba Abančna DZU – Delniški Evropa je prodal 17.168 delnic IEKG,
- finančna družba KD Rastko – delniški sklad je prodal 6.560 delnic IEKG, na dan 31.03.2010 je imetnica še 80.164 delnic IEKG, oz. 1,01 odstotka lastniškega deleža.



Slika 3: Lastniška struktura navadnih delnic Intereurope d.d. na dan 31.03.2010

Tabela 12: Prvih deset delničarjev Intereurope d.d. na dan 31.03.2010 v primerjavi z 31.12.2009

Zap. št.	Delničar	31.03.2010		31.12.2009		indeks 10/09
		število delnic	delež	število delnic	delež	
1.	Luka Koper d.d.	1.960.513	24,8%	1.960.513	24,8%	100
2.	Kapitalska družba d.d.	719.797	9,1%	719.797	9,1%	100
3.	Slovenska odškodninska družba d.d.	474.926	6,0%	474.926	6,0%	100
4.	KBM Infond d.o.o. UVS Infond Global	313.391	4,0%	313.391	4,0%	100
5.	NFD 1 Delniški investicijski sklad d.d.	304.312	3,9%	304.312	3,9%	100
6.	NLB d.d.	240.000	3,0%	240.000	3,0%	100
7.	Zavarovalnica Triglav d.d.	213.640	2,7%	213.640	2,7%	100
6.	Abanka Vipava d.d.	200.233	2,5%	181.300	2,3%	110
9.	Delniški VS Triglav Steber I d.d.	152.482	1,9%	152.482	1,9%	100
10.	PS Modra linija - Delniški sklad	123.007	1,6%	123.007	1,6%	100

Na dan 31.03.2010 je bilo v delniško knjigo družbe vpisanih 6.428 delničarjev, kar je v primerjavi z zadnjim dnem lanskega leta za 53 delničarjev manj.

Mag. Ernest Gortan, predsednik uprave in Tatjana Vošinek Pucer, prokuristka družbe na dan 31.03.2010 nista imetnika delnic družbe Intereuropa d.d.

Tabela 13: Število delnic v lasti članov nadzornega sveta na dan 31.03.2010

Nadzorni svet	Število delnic	Delež v %
Bruno Korelič, predsednik nadzornega sveta	10	0,000
Maksimilijan Babič, namestnik predsednika nadzornega sveta	100	0,001
Nevija Pečar, članica nadzornega sveta	4.185	0,053
mag. Maša Čertalič, članica nadzornega sveta	99	0,001

Lastne delnice

Intereuropa d.d. je bila na dan 31. 03.2009 imetnica 18.135 lastnih delnic, kar predstavlja 0,2295 % vseh delnic izdajatelja z oznako IEKG. V primerjavi z 31.12.2009 se delež lastnih delnic ni spremenil.

Družba nima oblikovanega odobrenega kapitala ali pogojno povečanega osnovnega kapitala.

Dividenda

Zaradi zaključevanja investicijskega ciklusa in finančnega stanja v družbi Intereuropa d.d., uprava ocenjuje, da v letu 2010 ne bo izplačila dividend.

Obveščanje delničarjev

Javne objave, publikacije, poročila in druge informacije posredujemo javnosti prek elektronskega sistema obveščanja Ljubljanske borze (www.seonet.ljse.si), naše spletne strani (www.intereuropa.si), e-novic, tiskovnih konferenc in preko drugih medijev. Pripombe in predloge delničarjev zbiramo na elektronskem naslovu info@intereuropa.si.

2. POSLOVANJE DRUŽBE INTEREUROPA d.d.

Tabeli 14 in 15: Poslovanje družbe Intereuropa d.d. v obdobju januar – marec 2010 v tisoč €

Postavka / Kazalec	Jan-Mar 2010	Plan 2010	Jan-Mar 2009	Indeks 2010/plan	Indeks 2010/2009
Prihodki od prodaje	22.586	24.730	26.787	91	84
Kopenski promet	9.767	9.627	8.415	101	116
Logistične rešitve	3.141	3.541	3.546	89	89
Interkontinentalni promet	8.330	10.309	13.247	81	63
Druge storitve	1.347	1.253	1.579	108	85
EBITDA*	5.132	1.890	1.890	272	272
Poslovni izid iz poslovanja	4.032	632	-144	638	-
Poslovni izid iz financiranja	-1.852	-1.505	78	123	-
Čisti dobiček/izguba	1.777	-873	-69	-	-
Prih.od prodaje /zap /mes	9,565	10,233	10,207	93	94
Dodana vrednost /zap /mes	4,097	2,709	2,549	151	161

* EBITDA: Poslovni izid pred obrestmi, davki in amortizacijo

Postavka / Kazalec	31.03. 2010	Plan 31.12.2010	31.12. 2009	Indeks 2010/plan	Indeks 2010/2009
Bilančna vsota*	372.801	395.622	410.132	94	91
Kapital*	138.483	160.670	136.674	86	101
Kratk. sredstva /kratk. obvez.	0,55	1,40	0,78	39	71
Čista dobičk.kapitala (letni nivo)**	-1,35%	-3,12%	-0,18%	43	750

* na zadnji dan obdobja, ** povprečni kapital obdobja

Ugotovitve o poslovanju Intereurope d.d. v obdobju januar - marec 2010:

- **Prihodki od prodaje** v višini **22,6 mio €** zaostajajo za načrtovanimi za 9 in za 16 odstotkov za lanskoletnimi vrednostmi. Če zaradi primerljivosti iz trimesečja leta 2009 izločimo prodajo produkta UPS, je medletni upad 10-odstoten. Med poslovnimi področji je najbolje posloval kopenski promet, ki je presegel načrtovano prodajo za 1 odstotek ter za 16 odstotkov prodajo enakega obdobja 2009. Navišji izpad prodaje v glede na enako obdobje leta 2009 beleži interkontinentalni promet (-37 odstotkov, ob izločitvi prodaje produkta UPS pa -28 odstotkov).
- **Izid iz poslovanja znaša 4,0 mio €** in precej presega načrtovanega, kar je v največji meri posledica dobička iz naslova prodaje nepremičnine na Šmartinski cesti v Ljubljani (3,7 mio €). Če zaradi primerljivosti med obdobjema 2010 in 2009 izločimo vpliv te prodaje ter odprave rezervacij iz naslova tožb (162 tisoč €), bi potem družba v prvem kvartalu 2010 dosegla 138 tisoč € dobička iz poslovanja, kar je za 775 tisoč € več kot v letu 2009 ter za 494 tisoč € pod načrtovanim. V kolikor pa izločimo še del poslovanja produkta UPS v letu 2009, bi bil ta izid iz poslovanja za 832 tisoč € boljši od izida enakega obdobja v 2009.
- **Izid iz financiranja** v obdobju znaša **-1,9 mio €** in je slabši od načrtovanega predvsem zaradi odhodkov iz prevrednotenja finančnega instrumenta za zaščito pred obrestnim tveganjem (brez teh bi znašal -1,1 mio €).
- **Čisti poslovni izid** obdobja znaša **1,8 mio €**, ob izločitvi vseh omenjenih enkratnih dogodkov v letu 2010 pa bi znašal -1,4 mio €.
- **Kazalnik prodajne produktivnosti** še ne dosega načrtovane vrednosti, vendar se izboljšuje.
- V strukturi virov sredstev predstavlja **delež kapitala** 37 odstotkov (31.12.2009 33 odstotkov), **kratkoročni koeficient** pa znaša 0,55 (31.12.2009 0,78).

3. POSLOVANJE ODVISNE DRUŽBE OOO INTEREUROPA-EAST, MOSKVA

Posledice gospodarske krize v letu 2009 so negativno vplivale tudi na poslovne rezultate družbe OOO Intereuropa-East, Moskva v prvem trimesečju leta 2010.

Avtomobilska logistika

Najbolj so se učinki krize odrazili na področju storitev avtomobilske logistike. Dva pomembna kupca sta s ciljem zmanjševanja stroškov logistike sprejela korenite ukrepe, med drugim zmanjšanje zalog. Ob koncu meseca marca je tako njuno število avtomobilov na terminalu znašalo nekaj manj kot 3.000, kar je najmanj od časa zagona avtomobilskega terminala dalje.

Posledica tega je bil padec prihodkov od prodaje v februarju in marcu za 8 oz. 7 odstotkov. Pričakujemo, da se bo ta negativni trend nadaljeval nekje do sredine leta 2010. Družba z namenom pridobitve novih kupcev zato pospešeno izvaja prodajne aktivnosti med vsemi avtomobilskimi podjetji, ki delujejo na ruskem trgu.

Kopenski promet

V trimesečnem obdobju smo v družbi na področju kopenskega prometa občutno izboljšali prihodke od prodaje. V mesecu marcu npr. so bili ti 2-krat višji kot v januarju in 12 odstotkov višji kot v februarju. Na trgu smo zaznali rast prodajnih cen, za katero ocenjujemo, da se bo nadaljevala tudi v naslednjem trimesečju. V omenjenem obdobju smo sklenili precej pogodb neposredno z veliki podjetji, med drugim s FM Logistic za prevoz s hladilniki, ki naj bi se pričel izvajati v mesecu maju. Hkrati pa s sprejetimi ukrepi zmanjšujemo porabo goriva in stroškov tehničnega vzdrževanja.

Logistične rešitve

Tako kot na storitvah avtomobilske logistike smo tudi na področju logističnih rešitev občutili resne posledice krize, kar se je odrazilo v dejstvu, da se je sedaj večina potencialnih strank zanimala le za najem skladiščnih prostorov namesto za nakup celotne skladiščne storitve. Pri iskanju novih kupcev smo istočasno omejeni tudi s številnimi tehničnimi težavami znotraj skladiščnih prostorov kot je npr. nezadostna elektrifikacija.

Tabelj 16 in 17: Poslovanje družbe OOO Intereuropa-East, Moskva v obdobju januar – marec 2010 v tisoč €

Postavka / Kazalec	Jan-Mar 2010	Plan 2010	Jan-Mar 2009	Indeks 2010/plan	Indeks 2010/2009
Prihodki od prodaje	1.248	3.263	934	38	134
Kopenski promet	249	1.236	84	20	296
Logistične rešitve	115	383	0	30	-
Interkontinentalni promet (avto logistika)	884	1.614	830	55	107
Druge storitve	0	31	20	0	0
EBITDA*	-306	492	-359	-	85
Poslovni izid iz poslovanja	-809	-390	-550	207	147
Poslovni izid iz financiranja	6.965	-1.289	-3.321	-	-
Čisti dobiček/izguba	4.969	-1.730	-3.850	-	-
Prih.od prodaje /zap /mes	2,689	4,596	2,451	59	110
Dodana vrednost /zap /mes	0,621	1,530	0,619	41	100

* EBITDA: Poslovni izid pred obrestmi, davki in amortizacijo

Postavka / Kazalec	31.03. 2010	Plan 31.12.2010	31.12. 2009	Indeks 2010/plan	Indeks 2010/2009
Bilančna vsota*	108.730	134.873	133.637	81	81
Kapital*	26.454	38.668	19.622	68	135
Kratk. sredstva /kratk. obvez.	0,46	0,23	0,54	201	86
Čista dobičk.kapitala (letni nivo)**	100,07%	-15,18%	-132,76%	-	-

* na zadnji dan obdobja, ** povprečni kapital obdobja

Družba je v prvem kvartalu 2010 dosegla pozitivni izid pred obdavčitvijo 6.156 tisoč €, kar je posledica pozitivnega rezultata iz finančne dejavnosti.

Dosežen rezultat iz financiranja je 6.965 tisoč €. V skupnem finančnem rezultatu je za -151 tisoč € odhodkov iz naslova obresti ter za 7.649 tisoč € prihodkov iz naslova pozitivnih tečajnih razlik iz obveznosti za kredite in obresti. Tečaj rublja je, glede na €, zabeležil v prvem trimesečju rast za 8,5 odstotka.

V skladu z mednarodnimi računovodskimi standardi ter računovodsko politiko koncerna, se je del obresti, ki predstavljajo stroške izposoje za investicijo LC Čehov usredstveno ter tako povečalo nabavno vrednost še neaktiviranih objektov.

Ob primerjanju doseženih in načrtovanih vrednosti je potrebno poudariti, da planski tečaj (46,00 rub/€) odstopa od dejanskega povprečnega (41,30 rub/€) za 10,2 odstotka. Družba je dosegla v prvem trimesečju negativni EBITDA -306 tisoč €, kar je predvsem posledica nedoseganja načrtovane prodaje. Sicer v prvem trimesečju običajno beležimo najslabši prodajni rezultat, najvišje stroške materiala in storitev (zimski sezona) ter stroške dela (degresivni obračun dajatev za socialno in pokojninsko zavarovanje).

C. RAČUNOVODSKO POROČILO

Nerevidirani zgoščeni računovodski izkazi obvladujoče družbe in skupinski računovodski izkazi so pripravljene v skladu z veljavno zakonodajo in Mednarodnimi standardi računovodskega poročanja.

Tako pri skupinskih računovodskih izkazih kot pri računovodskih izkazih obvladujoče družbe so upoštevane enake računovodske usmeritve kot so navedene v računovodskem poročilu za poslovno leto 2009.

Oblika in razvrstitev postavk v izkazu poslovnega izida je enaka kot v izkazu poslovnega izida za leto 2009. Glede na objavljen izkaz poslovnega izida v primerljivem obdobju, pa smo naredili prerazvrstitev naslednjih postavk (enako smo prilagodili tudi primerljive podatke):

- prihodke od odprave popravkov vrednosti terjatev in izterjanih odpisanih terjatev ter prihodke iz odpisov poslovnih obveznosti smo prenesli iz postavke drugih poslovnih prihodkov v postavko finančnih prihodkov,
- stroške materiala smo iz postavke stroški storitev in materiala prenesli v postavko drugih poslovnih odhodkov in
- odhodke iz slabitve in odpisov opredmetenih osnovnih sredstev in neopredmetenih sredstev smo prenesli iz postavke odpisov vrednosti v postavko drugih poslovnih odhodkov.

Glede na primerljivo lansko obdobje je v letošnjem obravnavanem obdobju iz skupine izključena družba Intereuropa Transport & Spedition GmbH, Lebring, ki je bila v lanskem letu prodana.

IZJAVA ČLANOV POSLOVODSTVA

Uprava potrjuje, da je po njenem najboljšem vedenju računovodsko poročilo družbe Intereuropa, Globalni logistični servis, delniška družba in skupine INTEREUROPA sestavljeno v skladu z ustreznim okvirom računovodskega poročanja ter daje resničen in pošten prikaz sredstev in obveznosti, finančnega položaja in poslovnega izida družbe Intereuropa, Globalni logistični servis, delniška družba in drugih družb, vključenih v konsolidacijo. V poslovno poročilo je vključen pošten prikaz informacij o pomembnih poslih s povezanimi osebami in je sestavljen v skladu z ustreznim računovodskim standardom.

INTEREUROPA d.d.
Uprava družbe

1. RAČUNOVODSKO POROČILO ZA SKUPINO INTEREUROPA

1.1. Temeljni računovodski izkazi skupine Intereuropa

KONSOLIDIRANI IZKAZ POSLOVNEGA IZIDA SKUPINE INTEREUROPA od 1. 1. 2010 do 31.03.2010

v 1000 €	januar - marec 2010	januar - marec 2009
Prihodki od prodaje	44.321	48.858
Drugi poslovni prihodki	4.298	1.032
Stroški storitev	26.534	29.668
Stroški dela	10.217	11.899
Amortizacija	3.535	3.550
Drugi poslovni odhodki	3.907	3.820
Poslovni izid iz poslovanja	4.426	953
Finančni prihodki	7.816	1.202
Finančni odhodki	4.138	5.041
Izid financiranja	3.678	-3.839
Pripoznavni rezultat naložb po kapitalski metodi	2	24
Poslovni izid iz rednega poslovanja	8.106	-2.862
Davek od dobička (skupaj z odloženimi davki)	1.744	121
Cisti dobiček / izguba obdobja	6.362	-2.983
Cisti dobiček / neobvladujoči del	124	142
Cisti dobiček / obvladujoči del	6.238	-3.126
Osnovni in prilagojeni cisti dobiček / izguba na delnico (v €)	0,79	-0,40

KONSOLIDIRANI IZKAZ FINANČNEGA POLOŽAJA SKUPINE INTEREUROPA na dan 31.03.2010

v 1000 €	31. 3. 2010	31. 12. 2009
SREDSTVA		
Opredmetena osnovna sredstva	382.771	377.910
Naložbene nepremičnine	6.965	7.025
Neopredmetena sredstva	9.750	9.491
Druga dolgoročna poslovna sredstva	469	517
Odložene terjatve za davek	6.747	7.845
Dana posojila in depoziti	94	80
Naložba v skupaj obvladovano družbo	150	148
Druge finančne naložbe	3.837	3.805
SKUPAJ DOLGOROČNA SREDSTVA	410.783	406.821
Sredstva za prodajo	6.527	10.180
Zaloge	232	203
Dana posojila in depoziti	1.192	2.764
Druge finančne naložbe	0	5
Kratkoročne poslovne terjatve	65.385	63.080
Kratkoročne terjatve za davek iz dobička	802	899
Denarna sredstva	6.667	5.318
SKUPAJ KRATKOROČNA SREDSTVA	80.805	82.449
SKUPAJ SREDSTVA	491.588	489.270
KAPITAL		
Kapital - obvladujoči del	186.907	178.705
Osnovni kapital	32.976	32.976
Lastne delnice	-180	-180
Rezerve	115.881	113.900
Zadržani dobički	38.230	32.009
Kapital - neobvladujoči del	9.986	10.098
SKUPAJ KAPITAL	196.893	188.803
OBVEZNOSTI		
Rezervacije	3.510	3.804
Dolgoročna prejeta posojila	107.466	107.009
Druge dolgoročne finančne obveznosti	2.830	2.206
Dolgoročne poslovne obveznosti	390	288
Odložene obveznosti za davek	19.016	18.834
SKUPAJ DOLGOROČNE OBVEZNOSTI	133.212	132.141
Kratkoročna prejeta posojila	112.088	115.481
Druge kratkoročne finančne obveznosti	452	465
Kratkoročne poslovne obveznosti	48.902	52.325
Kratkoročne obveznosti za davek iz dobička	41	55
SKUPAJ KRATKOROČNE OBVEZNOSTI	161.483	168.326
SKUPAJ OBVEZNOSTI	294.695	300.467
SKUPAJ KAPITAL IN OBVEZNOSTI	491.588	489.270

1.2. Pojasnila k računovodskim izkazom skupine Intereuropa**a) Pojasnila k IZKAZU POSLOVNEGA IZIDA**

Prihodki od prodaje v višini 44.321 tisoč € predstavljajo prihodke od opravljenih storitev. V primerjavi z enakim obdobjem preteklega leta so nižji za 4.537 tisoč €, medtem ko so **stroški storitev** nižji za 3.134 tisoč €.

Drugi poslovni prihodki znašajo 4.298 tisoč €. V pretežnem delu (3.849 tisoč €) se nanašajo na dobiček od prodaje nepremičnin, ki so bile na primerljivi bilančni dan izkazane med sredstvi za prodajo in od prodaje opredmetenih osnovnih sredstev.

Med **drugimi poslovnimi odhodki**, ki v obravnavanem obdobju znašajo 3.907 tisoč €, predstavljajo bistveni delež stroški materiala (2.916 tisoč €).

Finančni prihodki znašajo 7.816 tisoč €. Največji delež predstavljajo neto tečajne razlike (6.996 tisoč €) in prihodki od odprave popravkov vrednosti terjatev in izterjanih odpisanih terjatev (631 tisoč €).

Finančni odhodki znašajo 4.138 tisoč €. Največji delež predstavljajo odhodki za obresti (2.598 tisoč €), sledijo odhodki iz izvedeni finančnih instrumentov (789 tisoč €) in odhodki iz naslova popravkov vrednost in odpisov terjatev (751 tisoč €). V primerljivem obdobju sta bili največji postavki ohodki za obresti (2.274 tisoč €) in neto tečajne razlike (2.116 tisoč €).

Poslovni izid iz rednega poslovanja znaša v obravnavanem obdobju 8.106 tisoč €.

Ob upoštevanju davka od dobička in odloženih davkov, je skupina ustvarila **čisti poslovni izid** v višini 6.362 tisoč €.

b) Pojasnila h KONSOLIDIRANEM IZKAZU FINANČNEGA POLOŽAJA

Med **dolgoročnimi sredstvi** beležimo največje povečanje pri **opredmetenih osnovnih sredstvih** (za 4.861 tisoč €), na kar ima predvsem vpliv večje povečanje iz naslova tečajnih razlik kot je znašala amortizacija.

Na zmanjšanje **kratkoročnih sredstev** je imela največji vpliv prodaja nepremičnin izkazanih med **sredstvi za prodajo** (zmanjšanje za 3.653 tisoč €). Na povečanje pa je vplivalo povečanje kratkoročnih poslovnih terjatev (za 2.305 tisoč €).

Kapital skupine znaša 196.893 tisoč € in predstavlja 40 odstotkov vseh obveznosti do virov sredstev. V obravnavanem obdobju se je povečal predvsem iz naslova čistega dobička (6.362 tisoč € in povečanja prevedbenih rezerv za 1.945 tisoč €).

Na dan bilance stanja ima skupina 3.510 tisoč € neizkoriščenih **rezervacij** in dolgoročno odloženih prihodkov. Pretežni del predstavljajo rezervacije za pokojnine in podobne obveznosti.

Dolgoročno prejeta posojila znašajo 107.466 tisoč €. Glede na primerljivi bilančni dan so se povečala za 457 tisoč €.

Druge dolgoročne finančne obveznosti znašajo 2.830 tisoč €. Vrednotene so po pošteni vrednosti skozi poslovni izid in predstavljajo neto sedanjo vrednost izvedenega finančnega instrumenta za zaščito pred obrestnim tveganjem.

Kratkoročna prejeta posojila znašajo 112.088 tisoč € in beležijo zmanjšanje za 3.393 tisoč €.

Kratkoročne poslovne obveznosti znašajo 48.902 tisoč € in se v pretežnem delu (40.425 tisoč €) nanašajo na obveznosti do dobaviteljev.

INFORMACIJE PO POSLOVNIH SEGMENTIH ZA OBDOBJE JANUAR-MAREC 2010

v 000 €	Slovenija		Hrvaška		Crna gora	
	jan-mar 2010	jan-mar 2009	jan-mar 2010	jan-mar 2009	jan-mar 2010	jan-mar 2009
Prihodki od zunanjih odjemalcev	27.505	31.521	7.487	8.178	1.264	1.755
Prihodki od poslov z drugimi odseki	2.720	3.280	172	253	35	11
Skupaj prihodki	30.225	34.802	7.660	8.431	1.298	1.766
Amortizacija	1.928	2.112	634	708	162	157
Poslovni izid iz poslovanja	4.059	-210	819	1.083	165	97
Obrestni prihodki	1.175	1.640	89	240	12	17
Obrestni odhodki	2.351	1.994	264	367	0	2
Poslovni izid iz rednega delovanja	2.126	-186	728	537	140	98
Davek od dobička	411	9	107	107	21	13
Sredstva	394.732	397.144	92.522	76.973	23.710	23.992
Opredmetena osnovna sredstva v pridobivanju	2.316	2.216	87	4.937	527	395
Dolgoročna sredstva	318.196	259.520	71.615	56.474	20.887	21.311
Poslovne obveznosti	47.148	46.751	12.302	10.543	821	876
Finančne obveznosti	202.455	191.304	20.238	21.254	286	319
Naložbe v skupaj obvladovana podjetja po kapitalski metodi	75	75	0	0	0	0
Prihodki iz deležev v skupaj obvladovanih podjetjih	0	109	0	0	0	0

v 000 €	Rusija		Ostalo		Skupina	
	jan-mar 2010	jan-mar 2009	jan-mar 2010	jan-mar 2009	jan-mar 2010	jan-mar 2009
Prihodki od zunanjih odjemalcev	1.248	934	6.771	6.465	44.321	48.858
Prihodki od poslov z drugimi odseki	0	0	362	482	0	0
Skupaj prihodki	1.248	934	7.133	6.947	44.321	48.858
Amortizacija	503	191	308	383	3.535	3.550
Poslovni izid iz poslovanja	-809	-550	193	309	4.426	953
Obrestni prihodki	13	13	5	5	184	413
Obrestni odhodki	164	541	100	146	2.598	2.274
Poslovni izid iz rednega delovanja	6.156	-3.871	62	45	8.106	-2.862
Davek od dobička	1.187	-21	18	14	1.744	121
Sredstva	108.730	111.216	42.874	42.366	491.588	447.284
Opredmetena osnovna sredstva v pridobivanju	18.446	71.575	928	1.074	21.450	77.519
Dolgoročna sredstva	90.001	99.321	35.912	35.156	410.783	351.556
Poslovne obveznosti	18.681	7.787	7.912	7.281	71.859	63.101
Finančne obveznosti	63.594	103.782	9.407	11.216	295.980	327.875
Naložbe v skupaj obvladovana podjetja po kapitalski metodi	0	0	0	0	150	125
Prihodki iz deležev v skupaj obvladovanih podjetjih	0	0	0	0	2	24

2. RAČUNOVODSKO POROČILO ZA OBVLADUJOČO DRUŽBO INTEREUROPA d.d

2.1. Temeljni računovodski izkazi obvladujoče družbe Intereuropa d.d.

IZKAZ POSLOVNEGA IZIDA DRUŽBE INTEREUROPA d.d. od 1. 1. 2010 do 31.03.2010

v 1000 €	januar - marec 2010	januar - marec 2009
Prihodki od prodaje	22.586	26.787
Drugi poslovni prihodki	3.917	78
Stroški storitev	15.693	19.309
Stroški dela	4.542	5.660
Amortizacija	1.100	1.174
Drugi poslovni odhodki	1.136	867
Poslovni izid iz poslovanja	4.032	-144
Finančni prihodki	1.454	2.259
Finančni odhodki	3.306	2.181
Izid financiranja	-1.852	78
Poslovni izid iz rednega poslovanja	2.180	-67
Davek od dobička (skupaj z odloženimi davki)	403	3
Čisti dobiček / izguba obdobja	1.777	-69
Osnovni in prilagojeni čisti dobiček / izguba na delnico (v €)	0,23	-0,01

IZKAZ FINANČNEGA POLOŽAJA DRUŽBE INTEREUROPA d.d. na dan 31.03.2010

v 1000 €	31.3.2010	31.12.2009
SREDSTVA		
Opredmetena osnovna sredstva	161.914	162.893
Naložbene nepremičnine	6.281	6.335
Neopredmetena sredstva	4.676	4.586
Druga dolgoročna poslovna sredstva	454	499
Odložene terjatve za davek	3.224	3.628
Dana posojila in depoziti	43.216	20.788
Naložbe v odvisne družbe	82.032	82.032
Naložba v skupaj obvladovano družbo	75	75
Druge finančne naložbe	3.760	3.728
SKUPAJ DOLGOROČNA SREDSTVA	305.632	284.564
Sredstva za prodajo	0	3.684
Zaloge	28	24
Dana posojila in depoziti	29.515	82.332
Kratkoročne poslovne terjatve	37.371	38.806
Kratkoročne terjatve za davek iz dobička	112	97
Denarna sredstva	143	625
SKUPAJ KRATKOROČNA SREDSTVA	67.169	125.568
SKUPAJ SREDSTVA	372.801	410.132
KAPITAL		
Osnovni kapital	32.976	32.976
Lastne delnice	-180	-180
Rezerve	103.910	103.878
Zadržani dobički	1.777	0
SKUPAJ KAPITAL	138.483	136.674
OBVEZNOSTI		
Rezervacije	1.990	2.169
Dolgoročna prejeta posojila	93.320	93.320
Druge dolgoročne finančne obveznosti	2.647	2.024
Dolgoročne poslovne obveznosti	0	0
Odložene obveznosti za davek	14.169	14.169
SKUPAJ DOLGOROČNE OBVEZNOSTI	112.126	111.682
Kratkoročna prejeta posojila	98.211	101.065
Druge kratkoročne finančne obveznosti	165	172
Kratkoročne poslovne obveznosti	23.816	60.539
SKUPAJ KRATKOROČNE OBVEZNOSTI	122.192	161.776
SKUPAJ OBVEZNOSTI	234.318	273.458
SKUPAJ KAPITAL IN OBVEZNOSTI	372.801	410.132

2.2. Pojasnila k računovodskim izkazom obvladujoče družbe Intereuropa d.d.

a) Pojasnila k IZKAZU POSLOVNEGA IZIDA

Prihodki od prodaje v višini 22.586 tisoč € predstavljajo prihodke od opravljenih storitev. V primerjavi z enakim obdobjem preteklega leta so nižji za 4.201 tisoč €, medtem ko so stroški storitev nižji za 3.616 tisoč €.

Drugi poslovni prihodki znašajo 3.917 tisoč €. V pretežnem delu (3.731 tisoč €) se nanašajo na dobiček od prodaje nepremičnin, ki so bile na primerljivi bilančni dan izkazane med sredstvi za prodajo in od prodaje opredmetenih osnovnih sredstev.

Med **drugimi poslovnimi odhodki**, ki v obravnavanem obdobju znašajo 1.136 tisoč €, predstavljajo največji delež stroški materiala (664 tisoč €).

Finančni prihodki znašajo 1.454 tisoč €. Največji delež (1.168 tisoč €) predstavljajo prihodki od obresti.

Finančni odhodki znašajo 3.306 tisoč €. Največji delež predstavljajo odhodki za obresti (2.304 tisoč €), sledijo odhodki iz izvedeni finančnih instrumentov (759 tisoč €) in odhodki iz naslova popravkov vrednost in odpisov terjatev (226 tisoč €) in neto tečajne razlike (17 tisoč €).

Poslovni izid iz rednega poslovanja znaša v obravnavanem obdobju 2.180 tisoč €.

Ob upoštevanju davka od dobička in odloženih davkov, je družba ustvarila **čisti poslovni izid** v višini 1.777 tisoč €.

b) Pojasnila k IZKAZU FINANČNEGA POLOŽAJA

Opredmetena osnovna sredstva so se v obravnavanem obdobju zmanjšala predvsem iz naslova amortizacije.

Pri **dolgoročno danih posojilih** beležimo povečanje za 22.428 tisoč €. Pretežni del povečanja (v višini 17.800 tisoč €) se nanaša na refinanciranje kratkoročnih posojil v dolgoročno posojila odvisnim družbam.

Sredstva za prodajo, ki so na dan 31.12.2009 znašala 3.684 tisoč € in so se nanašala na nepremičnine, ki so namenjene prodaji, so bila v celoti prodana.

Pri **kratkoročnih poslovnih terjativah** beležimo predvsem zmanjšanje kratkoročnih terjatev do kupcev izven skupine (za 2.273 tisoč €).

Kapital izraža lastniško financiranje družbe in je z vidika družbe njena obveznost do lastnikov. Na dan 31.3.2010 znaša 37 odstotkov vseh obveznosti do virov sredstev.

Na dan bilance stanja ima družba še 1.990 tisoč € neizkoriščenih **rezervacij** in dolgoročno odloženih prihodkov. Pretežni del predstavljajo rezervacije za pokojnine in podobne obveznosti.

Dolgoročno prejeta posojila znašajo 93.320 tisoč € in so na enaki ravni kot na primerljivi bilančni dan.

Druge dolgoročne finančne obveznosti znašajo 2.647 tisoč €. Vrednotene so po pošteni vrednosti skozi poslovni izid in predstavljajo neto sedanjo vrednost izvedenega finančnega instrumenta za zaščito pred obrestnim tveganjem.

Kratkoročne poslovne obveznosti znašajo 23.816 tisoč € in se v pretežnem delu nanašajo na obveznosti do dobaviteljev. Kratkoročne poslovne obveznosti do družb v skupini so se v pretežni meri zmanjšala iz naslova poravnane obveznosti za dokapitalizacijo odvisne družbe OOO Intereuropa East, Moskva.

D. ZAKLJUČEK

Na logistično dejavnost neposredno vpliva stopnja gospodarske aktivnosti. Kljub izboljšanju kazalnikov gospodarske klime v začetnih mesecih leta 2010 v Evropi in Sloveniji še ni prišlo do pospešitve okrevanja gospodarstva. Na ključnih trgih koncerna Intereuropa v JV Evropi, kjer imamo najvišje tržne deleže, je bila gospodarska aktivnost v preteklem obdobju še umirjena.

V prvih treh mesecih leta 2010 smo v koncernu Intereuropa ustvarili za **44,3 milijonov € prihodkov od prodaje**, kar predstavlja 11-odstotni zaostanek za načrtovanim prodajnim rezultatom. V primerjavi z enakim obdobjem leta 2009 so bili prihodki od prodaje za 9 odstotkov nižji. Če zaradi medletne primerljivosti izločimo del prodaje na produktu UPS v letu 2009, je to znižanje 5-odstotno. Med poslovnimi področji je bil najuspešnejši kopenski promet, ki je lanskoletni rezultat enakega obdobja presegel za 6 odstotkov, medtem ko je za načrtovanim za 6 odstotkov zaostal. Zmanjšanje prevoza avtomobilov ter obsega poslovanja na produktu UPS sta poglavitna vzroka za najvišji (34-odstotni) upad prodaje na poslovnem področju interkontinentalnega prometa. Ob izločitvi produkta UPS, ki ga letos tržimo samo v BiH, je zmanjšanje prodaje na interkontinentalnem prometu 24-odstotno.

V skladu s poslovnim načrtom za leto 2010, ki investicije omejuje le na dokončanje začetih naložb v osnovna sredstva smo realizirali za 1,0 milijon € investicij.

V prvem trimesečju leta 2010 smo v koncernu Intereuropa ustvarili za **8,0 milijonov € poslovnega izida pred obrestmi, davki in amortizacijo** (EBITDA) in s tem za 24 odstotkov preseglili njegove načrtovane vrednosti. **Izid iz poslovanja** je ob zaključku trimesečja znašal **4,4 milijona €** in je bil dvakrat višji od načrtovanega. Če pri primerjavi obeh kategorij z letom 2009 izločimo vpliv prodaje nepremičnine na Šmartinski cesti v Ljubljani (3,7 milijona €) v letu 2010 in dobiček od prodaje osnovnih sredstev v letu 2009, je EBITDA za 6 odstotkov nižji, izid iz poslovanja pa za 41 višji kot v obdobju izpred enega leta. Če iz izida v letu 2009 izločimo še del poslovanja produkta UPS, je izid iz poslovanja koncerna na ravni 0,7 milijona € in za 66 odstotkov boljši (+0,3 milijona €) kot v enakem obdobju leta 2009.

Izid iz financiranja v obdobju je znašal **4,7 milijonov €**. Med finančnimi prihodki smo tokrat beležili za 7,0 milijonov € prihodkov iz tečajnih razlik (družba Intereuropa East, Moskva), med finančnimi odhodki pa 0,8 milijona € odhodkov iz prevrednotenja finančnega instrumenta za zaščito pred obrestnim tveganjem. Če bi izločili ta dva poslovna dogodka, bi izid iz financiranja znašal -2,6 milijona €.

Poslovni izid iz rednega poslovanja je v obdobju znašal **8,1 milijona €**, **čisti dobiček** po odbitju davkov pa **6,4 milijona €**.

Bilančna vsota je na zadnji dan obdobja znašala **492 milijonov €** in se od konca leta 2009 ni bistveno spremenila. V primerjavi s koncem leta 2009 se je delež finančnih obveznosti v strukturi virov zmanjšal za 0,7 odstotne točke na 45,3 odstotka, delež kapitala v strukturi virov pa se je zvišal za 1,5 odstotno točko na raven 40,1 odstotka.

Meseca marca smo nadzorni svet seznanili s »Strateškim poslovnim načrtom koncerna Intereuropa za obdobje 2010–14«, v katerem smo opredelili **strateške cilje do leta 2014**:

- Zagotovitev finančne stabilnosti prek dezinvestiranja, razdolževanja, reprogramiranja dolgov, učinkovitega upravljanja z obratnim kapitalom.
- Vzpostavitev strateškega partnerstva v družbi OOO Intereuropa - East, Moskva.
- Ohranitev in krepitev vodilnega tržnega položaja ponudnika celovitih logističnih storitev v Sloveniji in državah bivše Jugoslavije.
- Stalna optimizacija procesov na vseh segmentih poslovanja na ravni koncerna in znotraj povezanih družb.
- Pridobitev strateškega partnerja za družbo Intereuropa d.d., ki bi družbo dokapitaliziral in s tem prispeval k finančni stabilnosti koncerna, hkrati pa prispeval k razvoju naše osnovne dejavnosti.

INTEREUROPA d.d.
predsednik uprave
Ernest Gortan

