
KONCERN INTEREUROPA

Intereuropa, Globalni logistični servis, delniška družba

*Nerevidirano poročilo o
poslovanju koncerna
INTEREUROPA v obdobju
januar - junij 2010*



Intereuropa[®]

Globalni logistični servis

Koper, 27. avgust 2010

Skladno z določili Zakona o trgu finančnih instrumentov družba INTEREUROPA d.d. objavlja Nerevidirano poročilo o poslovanju koncerna Intereuropa v obdobju januar – junij 2010.

Nerevidirani konsolidirani in nekonsolidirani računovodski izkazi so pripravljene v skladu z Mednarodnimi standardi računovodskega poročanja.

Poročilo je na vpogled na sedežu družbe INTEREUROPA d.d., Vojkovo nabrežje 32, 6504 Koper.

Nerevidirano poročilo o poslovanju koncerna Intereuropa v obdobju januar – junij 2010 bo objavljeno tudi na spletnih straneh družbe INTEREUROPA d.d. www.intereuropa.si od dne 27.08.2010.

V S E B I N A

A. UVOD	3
B. POSLOVNO POROČILO	8
1. POSLOVANJE KONCERNA INTEREUROPA	8
1.1. <i>Prodajni dosežki</i>	8
1.2. <i>Finančni rezultat poslovanja</i>	14
1.3. <i>Naložbe v osnovna sredstva</i>	15
1.4. <i>Upravljanje s človeškimi viri</i>	15
1.5. <i>Celovita kakovost poslovanja</i>	18
1.6. <i>Ustvarjanje vrednosti za lastnike</i>	20
2. POSLOVANJE DRUŽBE INTEREUROPA D.D.	24
3. POSLOVANJE ODVISNE DRUŽBE OOO INTEREUROPA-EAST, MOSKVA	25
C. RAČUNOVODSKO POROČILO	27
1. RAČUNOVODSKO POROČILO ZA SKUPINO INTEREUROPA	28
1.1. <i>Temeljni računovodski izkazi skupine Intereuropa</i>	28
1.2. <i>Pojasnila k računovodskim izkazom skupine Intereuropa</i>	32
2. RAČUNOVODSKO POROČILO ZA OBVLADUJOČO DRUŽBO INTEREUROPA D.D.	37
2.1. <i>Temeljni računovodski izkazi obvladujoče družbe Intereuropa d.d.</i>	37
2.2. <i>Pojasnila k računovodskim izkazom obvladujoče družbe Intereuropa d.d.</i>	41
D. ZAKLJUČEK	45

A. UVOD

V prvem polletju leta 2010 smo v koncernu Intereuropa ustvarili za 91,6 milijonov € prihodkov, pri čemer smo za načrtovano prodajo zaostali za 8 odstotkov. V primerjavi s prodajnim rezultatom enakega obdobja leta 2009 smo polletje zaključili z 2 odstotka nižjo prodajo. Najboljši prodajni rezultat smo dosegli na področju kopenskega prometa, medtem ko največji zaostanek beležimo na storitvah avtomobilske logistike znotraj področja interkontinentalnega prometa. V obvladujoči družbi Intereuropa d.d. smo v enakem obdobju dosegli 46,9 milijonov € prihodkov od prodaje. Glede na letni plan in primerljivo obdobje v letu 2009 smo beležili zaostanek za 5 odstotkov. Poleg optimizacije poslovanja in nadziranja stroškov smo v preteklem obdobju s prodajo nekaterih nepremičnin že izvajali načrtovano dezinvestiranje. Polletje smo na ravni koncerna zaključili s 6,3 milijona € izida iz poslovanja in 7,1 milijona € čistega dobička, v obvladujoči družbi pa s 4,1 milijona € izida iz poslovanja ter 0,7 milijona € čistega dobička.

Osnovni podatki družbe

Obvladujoča družba	Intereuropa, Globalni logistični servis, delniška družba
Skrajšano ime	Intereuropa d.d.
Država obvladujoče družbe	Slovenija
Sedež obvladujoče družbe	Vojkovo nabrežje 32, 6000 Koper
Matična številka	5001684
Davčna številka	56405006
Transakcijski račun	03135-1005943869 pri SKB banki d.d. 04750-0001009045 pri Novi KBM d.d. 07000-0001069709 pri Gorenjski banki d.d. 10100-0000006785 pri Banki Koper d.d. 24203-9002718580 pri Raiffeisen Banki d.d. 29000-0001836455 pri UniCredit banki Slovenija d.d.
Vpis v sodni register	Registrirano pri Okrožnem sodišču v Kopru, številka vložka 1/00212/00
Osnovni kapital družbe	32.976.185,11 €
Število izdanih in vplačanih delnic	7.902.413 kosovnih delnic
Kotacija delnic	Delnice IEKG kotirajo v Prvi borzni kotaciji Ljubljanske borze.
Uprava	mag. Ernest Gortan, predsednik uprave Tatjana Vošinek Pucer, namestnica predsednika uprave
Predsednik nadzornega sveta	Bruno Korelič
Koncern Intereuropa	
Število zaposlenih	2.387 zaposlenih
Vozni park	485 lastnih kamionov in ostalih dostavnih vozil
Skupne skladiščne površine	265.400 m ² lastnih skladiščnih površin
Skupna površina zemljišč	2.223.700 m ² zemljišč
Članstvo v medn. organizacijah	FIATA, IATA, FETA, FONASBA, BIMCO, IRU
Dokazi kakovosti	certifikat ISO 9001:2008: <ul style="list-style-type: none"> o Intereuropa d.d., o Intereuropa, logistične usluge, d.o.o., Zagreb, o Intereuropa Transport d.o.o., Koper, o Interagent d.o.o., o Intereuropa, Transport & Spedition, GmbH, Troisdorf o Intereuropa RTC d.d. Sarajevo
Lastna poslovna mreža	Slovenija, Hrvaška, Srbija, Kosovo, Bosna in Hercegovina, Makedonija, Nemčija, Francija, Ukrajina, Rusija, Črna Gora, Albanija

Pomembnejši dogodki v obdobju januar – junij 2010:

Januar

- 8. januarja je uprava družbe skladno s sklepom o pripravi in vložitvi tožbe za povrnitev škode, sprejetim na 21. skupščini delničarjev družbe, vložila tožbo zoper nekdanjo upravo družbe Intereuropa d.d.

Februar

- Februarja smo skupino treh bank, s katerimi smo v aprilu leta 2009 podpisali pogodbo za dolgoročni »club deal kredit« za financiranje izgradnje logističnega centra Čehov-Moskva, zaprosili za podaljšanje moratorija na odplačevanje glavnice za eno leto.

Marec

- 5. marca smo v skladu s predhodno potrjenim programom ukrepov uprave, ki predvideva odprodajo poslovno nepotrebne premoženja prodali nepremičnino na Šmartinski c. 134/b v Ljubljani.
- 17. marca se je nadzorni svet seznanil s »Strateškim poslovnim načrtom koncerna Intereuropa za obdobje 2010–2014«, ki ga je pripravila uprava družbe Intereuropa d.d.
- 23. marca je uprava družbe Intereuropa d.d. kot edini družbenik družbe Intereuropa IT, d.o.o., Koper, sprejela sklep o soglasju k pripojitvi družbe Intereuropa IT, d.o.o., Koper, k matični družbi Intereuropa d.d.
- Marca smo pristopili k oblikovanju sindikata petih bank z namenom reprogramiranja obstoječih kratkoročnih kreditov v dolgoročni kredit. Pogodba še ni podpisana, ponudba pa predvideva refinanciranje kratkoročnih kreditov na štiri leta z moratorijem na odplačilo glavnice na eno leto.

April

- 19. aprila je nadzorni svet družbe Intereuropa d.d. sprejel revidirano Letno poročilo koncerna Intereuropa za poslovno leto 2009. Na isti seji sta NS in uprava družbe sprejela »Politiko upravljanja družbe Intereuropa d.d.«, skladno s Kodeksom o upravljanju javnih delniških družb.
- 29. aprila je Intereuropa pridobila status pooblaščenega gospodarskega subjekta AEO (»Authorised Economic Operator«), ki za Intereuropo pomeni poenostavitev in hitrejšo izvedbo formalnih carinskih postopkov, s tem pa tudi hitrejšo dostavo blaga prejemnikom izven in znotraj Evropske skupnosti.
- 30. aprila je bila zaposlenim izplačana udeležba pri dobičku družbe za poslovno leto 2008.

Maj

- 11. maja se je Intereuropa predstavila na Dnevu slovenskega kapitalskega trga v organizaciji Ljubljanske borze in v sodelovanju s KDD in borznimi člani v Ljubljani odvil »Dan slovenskega kapitalskega trga«, na katerem so slovenska podjetja iz Prve borzne kotacije vlagateljem predstavila svoje rezultate, načrte in pričakovanja za prihodnost.
- 24. maja je družba Intereuropa d.d. skladno s predhodno potrjenim programom ukrepov uprave, ki predvideva odprodajo poslovno nepotrebne premoženja, odsvojila nepremičnino na Letališki c. 25 v Ljubljani.
- 24. maja je nadzorni svet obravnaval poročilo uprave o poslovanju koncerna Intereuropa v prvem trimesečju leta 2010. Imenoval je namestnico predsednika uprave družbe Intereuropa d.d., Tatjano Vošinek Pucer, ki ji je podeljen petletni mandat.

Junij

- 1. junija smo dosedanjo hčerinsko družbo Intereuropa IT, informacijska tehnologija, d.o.o. pripojili k matični družbi Intereuropa d.d.
- 23. junija smo v koprskem delu koncerna organizirali dan odprtih vrat, posebej namenjen otrokom naših sodelavk in sodelavcev od 5. do 10. leta starosti.

Pomembnejši dogodki po zaključku obdobja:

- 01. julija je na sedežu družbe potekala 22. skupščina delničarjev družbe Intereuropa d.d., na kateri so se delničarji seznanili s predstavitvijo letnega poročila koncerna Intereuropa za leto 2009, sklepali o podelitvi razrešnice nadzornemu svetu in upravi ter o spremembah Statuta družbe. Imenovali so pooblaščenega revizijsko družbo za leto 2009.
- 01. julija je bila ukinjena PE Sežana; oddelki, ki so spadali pod to PE in niso ukinjeni, so preimenovani v Poslovalnico Vrtojba.

Strateške usmeritve koncerna Intereuropa

Vizija

Postati vrhunski ponudnik celovitih logističnih rešitev.

Poslanstvo

Poslanstvo koncerna Intereuropa je zadovoljevanje potreb po logističnih storitvah in nudenje optimalnega delovanja oskrbovalnih verig v popolno zadovoljstvo kupcev, ob tem pa na družbeno odgovoren način ustvarjati vrednost za lastnike, zaposlene in druge deležnike.

Vrednote

Strokovni odnos do kupcev. Naše dejavnosti so usmerjene v vrhunsko zadovoljevanje potreb po logističnih storitvah slehernega kupca in temeljijo na sodobnem logističnem znanju.

Prilagodljivost in prožnost. Naše storitve so hitre in prirejene željam kupcev. Dosegamo jih z iznajdljivim poslovanjem in organiziranostjo.

Odgovornost. Odlikuje nas visoka odgovornost do sprejetih obveznosti in dogovorov ter do družbenega in naravnega okolja.

Timsko delo in spoštljiv odnos do sodelavcev. Kakovost naših storitev je plod dela posameznikov in odličnih strokovnih skupin. Upoštevamo različna znanja, izkušnje in poglede sodelavcev.

S svojo organizacijsko strukturo in strokovnostjo bomo uveljavili svoje konkurenčne prednosti:

- lastna mreža povezanih družb,
- vzpostavljena partnerska mreža,
- velik nabor različnih produktov in lastna infrastruktura,
- strokovno usposobljeni kadri.

Strateški cilji za obdobje do leta 2014:

- Zagotovitev finančne stabilnosti prek dezinvestiranja, razdolževanja, reprogramiranja dolgov, učinkovitega upravljanja z obratnim kapitalom.
- Vzpostavitev strateškega partnerstva v družbi OOO Intereuropa - East, Moskva.
- Ohranitev in krepitev vodilnega tržnega položaja ponudnika celovitih logističnih storitev v Sloveniji in državah bivše Jugoslavije.
- Stalna optimizacija procesov na vseh segmentih poslovanja na ravni koncerna in znotraj povezanih družb.
- Pridobitev strateškega partnerja za družbo Intereuropa d.d., ki bi družbo dokapitaliziral in s tem prispeval k finančni stabilnosti koncerna, hkrati pa prispeval k razvoju naše osnovne dejavnosti.

Poslovni načrt za leto 2010

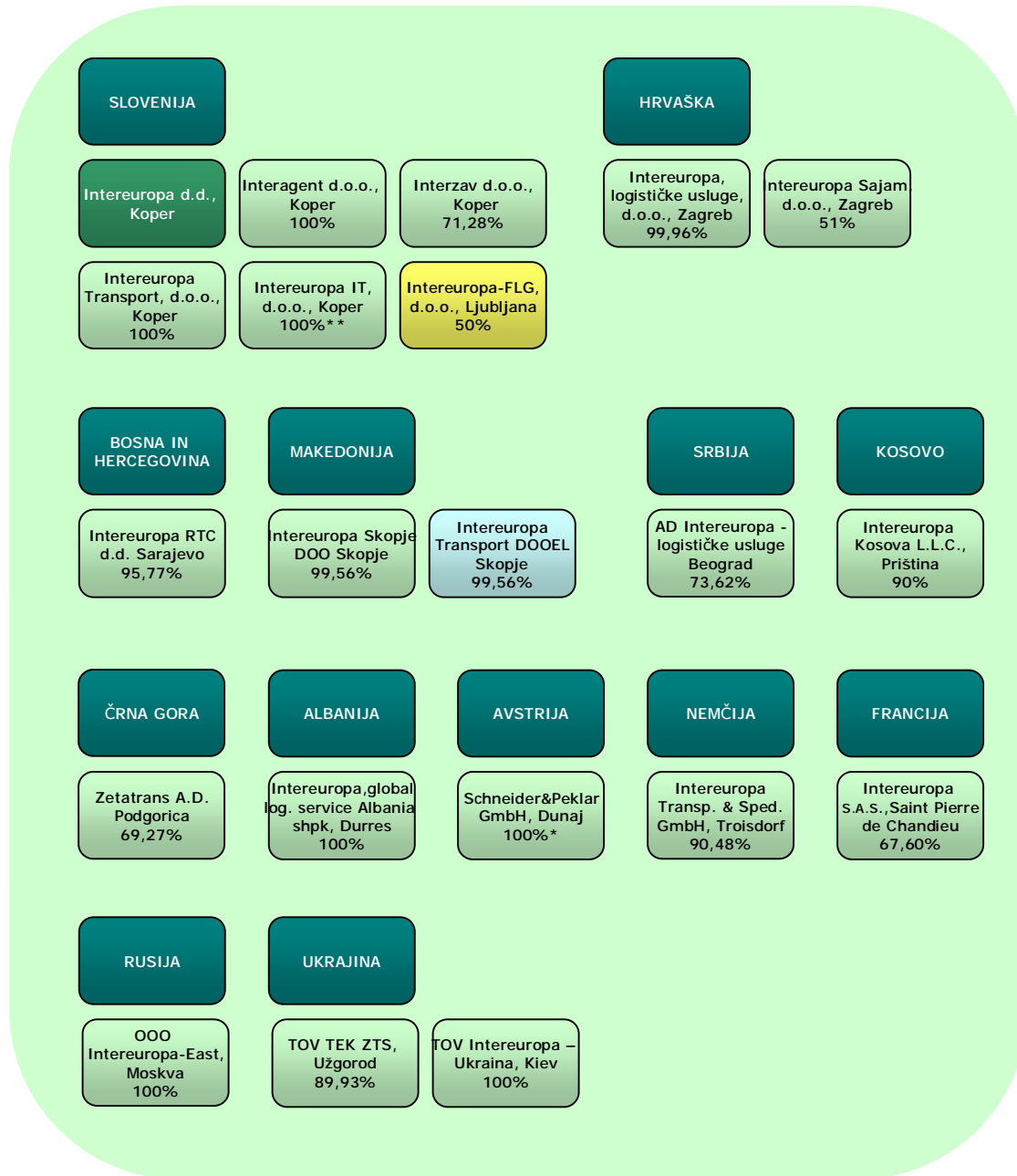
Glavna izhodišča poslovnega načrta za leto 2010:

- gospodarsko okolje: pričakujemo, da smo dosegli dno, ne pričakujemo rasti gospodarske aktivnosti, ampak stagnacijo na doseženih nivojih,
- načrtovana rast prihodkov bo dosežena z večanjem tržnih deležev, torej z novimi strankami in posli,
- finančni položaj koncerna dovoljuje le dokončanje začetih investicij,
- za zmanjšanje zadolženosti matične družbe potrebujemo lastna sredstva, ki jih bomo pridobili z odprodajo premoženja.

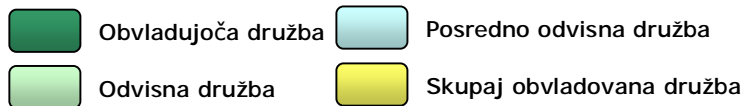
Ključni cilji za leto 2010:

1. Z večanjem tržnih deležev in optimizacijo vseh procesov koncerna bomo ustvarili za 200 mio € prihodkov od prodaje, kar pomeni približno 5-odstotni porast glede na predhodno leto.
2. Največjo rast pričakujemo na področju logističnih rešitev, predvsem kot posledico načrtovanega zagona skladiščne dejavnosti v Rusiji, in na kopenskem prometu, kjer načrtujemo rast predvsem z novimi posli.
3. V obvladujoči družbi bomo nadaljevali s procesom aktivnega zniževanja stroškov poslovanja.
4. V odvisni družbi Intereuropa Transport, d.o.o., Koper, bomo bistveno povečali prodajno učinkovitost.
5. S kombinacijo zniževanja stroškov in večje prodaje bomo dosegli EBITDA v višini 23,7 mio € ter 6,7 mio € poslovnega izida iz poslovanja.
6. Na področju naložb se bomo omejili na dokončanje že začetih investicij, predvsem logističnega centra Čehov-Moskva, ter minimalnih vlaganj, potrebnih za nemoteno poslovanje.
7. Proces razdolževanja obvladujoče družbe bomo pričeli z odprodajo dveh večjih nepremičnin.

Organiziranost koncerna Intereuropa



*Za družbo Schneider & Peklar GmbH, Dunaj je bil dne 18.1.2008 uveden stečajni postopek, ki je še vedno v teku.
 ** Družba Intereuropa IT d.o.o. je bila z dnem 1.6.2010 pripojena k matični družbi Intereuropa d.d.



% Odstotek lastništva obvladujoče družbe

Slika 1: Organigram koncerna Intereuropa na dan 30.06.2010

B. POSLOVNO POROČILO

1. POSLOVANJE KONCERNA INTEREUROPA

1.1. Prodajni dosežki

Gospodarska gibanja v okolju delovanja

V Sloveniji so se v začetku drugega trimesečja 2010 vrednosti kratkoročnih kazalnikov gospodarske aktivnosti znižale. Po rasti v predhodnih mesecih se je aprila vrednost izvoza blaga in obsega proizvodnje predelovalnih dejavnosti znižala.

Slabšanje stroškovne konkurenčnosti slovenskega gospodarstva se je sicer umirilo, kar je posledica višje produktivnosti dela, ki je prej eno leto upadala. V prvem četrtletju letos je po treh zaporednih četrtletjih rasti prišlo tudi do ponovnega poslabšanja izvozne konkurenčnosti, saj se je znižal naš tržni delež v pomembnejših trgovinskih partnericah, predvsem zaradi padca tržnih deležev izven EU.

Po zadnjih napovedih so gospodarske rasti za glavne trgovinske partnerice iz evrskega območja ugodnejše kot jeseni, vendar še vedno predvidevajo počasno okrevanje. Napoved rasti BDP je za evroobmočje pozitivna, krepí pa se tudi indeks industrijske proizvodnje. Povečuje se tudi izvoz, padajoči evro pa nakazuje na nadaljevanje tega trenda. Tako ugodni pa niso kazalniki potrošnje ter monetarni indikatorji, ki bi pokazali na boljšo posojilno aktivnost bank ter finančni indikatorji, ki bi pokazali na dvig zaupanja v evro in državne obveznice problematičnih držav.

Nove države članice EU je kriza v lanskem letu prizadela močnejše od ostalih, saj se je njihov BDP znižal bolj od povprečja EU in to predvsem skozi upad tujega povpraševanja ter oteženih razmer na finančnih trgih. Okrevanje bo pri njih počasnejše, saj je bolj odvisno od okrevanja tujega povpraševanja na glavnih trgih ostalih držav EU, kjer so izgledi za rast prav tako skromni.

V državah s področja bivše Jugoslavije bo po napovedih Urada za makroekonomske analize in razvoj okrevanje počasnejše, kot so sprva pričakovali. V lanskem letu se je BDP občutno zmanjšal v skoraj vseh državah v regiji (razen Kosova). Z izjemo Hrvaške, pa prve ocene (WIIW¹) kažejo na precej manjši padec aktivnosti kot v povprečju EU, k čemur so v določeni meri prispevale tudi pomoči različnih mednarodnih finančnih institucij, ki so zagotovile likvidnost bankam v regiji.

Za te države se letos pričakuje nadaljnje upadanje oz. stabilizacija BDP na lanski ravni. Glavna dejavnika pričakovanega pospešitve rasti v letih 2011 in 2012 sta nadaljnje okrevanje tujega povpraševanja ter ponovna rast investicij, za katere bo ključna obnovitev kapitalskih prilivov iz tujine.

Tabela 1: Napovedi gospodarskih gibanj v okolju delovanja koncerna Intereuropa

Države	Rast BDP, v %		Rast industrijske proiz., v %		Inflacija, v %		Rast izvoza, v %		Rast uvoza, v %	
	2010	2011	2010	2011	2010	2011	2010	2011	2010	2011
EU 27	1,0%	1,6%	2,7%	-	1,8%	1,7%	5,0%	5,2%	3,4%	4,6%
Slovenija	0,6%	2,4%	2,0%	-	1,3%	2,0%	4,3%	6,3%	4,1%	6,0%
Hrvaška	0,5%	2,0%	-8,7%	1,1%	1,5%	3,0%	-8,5%	0,8%	-11,5%	0,6%
BiH	0,5%	4,0%	7,3%	-	1,6%	1,9%	3,0%	-	-1,0%	-
Makedonija	1,3%	2,0%	0,0%	-	1,3%	2,0%	5,5%	7,0%	4,0%	6,1%
Srbija	2,0%	3,0%	-7,0%	1,0%	4,8%	4,8%	-5,0%	6,0%	-8,0%	4,5%
Rusija	4,3%	4,1%	3,0%	4,0%	7,0%	5,7%	4,9%	6,3%	15,6%	10,6%
Francija	1,4%	1,6%	4,8%	2,1%	1,4%	1,6%	4,7%	5,1%	4,1%	4,5%
Ukrajina	3,7%	4,1%	7,0%	6,0%	9,2%	9,4%	7,0%	6,0%	8,4%	7,5%
Nemčija	1,4%	1,6%	-2,0%	0,8%	1,3%	1,5%	3,2%	3,1%	3,2%	4,3%
Kosovo	4,8%	6,3%	-	-	1,5%	1,7%	-	-	-	-
Črna Gora	-1,7%	4,6%	0,0%	-	-0,6%	3,0%	2,0%	-	-10,0%	-
Albanija	2,3%	3,2%	3,0%	-	3,5%	2,9%	20,0%	-	13,0%	-

(-) ni razpoložljivih podatkov

VIRI:

Spring Forecast 2010, maj 2010, Evropska komisija

WEO, april 2010, IMF

WEO Update, julij 2010, IMF

Umar, Pomladanska napoved gospodarskih gibanj 2010, april 2010

Umar, Ekonomsko ogledalo, junij 2010

Izvozno okno, EIU maj 2010

¹ Wiener Institute für Internationale Wirtschaftvergleiche

Prodaja koncerna Intereuropa

Prihodki od prodaje, ki smo jih v koncernu Intereuropa beležili v prvem polletju leta 2010, so znašali **91,6 milijonov €** in so bili 8 odstotkov pod načrtovanimi, v primerjavi z lanskoletnim polletjem pa so bili nižji za 2 odstotka.

Najboljše prodajne rezultate smo dosegli na poslovnem področju kopenskega prometa, ki predstavlja 61-odstotni delež v prodaji koncerna. V primerjavi z lanskoletnim obdobjem smo pri prodaji kopenskega prometa napredovali za 10 odstotkov, kjer smo občutno izboljšali prodajo produktov cestnega prometa, zbirnega prometa ter tudi carinskih storitev.

Na ostalih poslovnih področjih še nismo presegle lanskoletnih in načrtovanih prodajnih rezultatov. Zmanjšanje prodaje še vedno najbolj občutimo na področju interkontinentalnega prometa, kjer je upad prodaje v primerjavi s prvo polovico leta 2009 še vedno 24-odstoten. Vzroke za to gre iskati v globalnem upadu prodaje v avtomobilski dejavnosti, kar bistveno vpliva na naš produkt avtomobilske logistike. Pri njem tako beležimo tudi največji zaostanek za načrtovano prodajo, med ostalimi storitvami pa precej zaostaja še prodaja železniškega prometa v poslih vezanih na avtomobile ter tudi prodaja skladiščnih storitev, ki jo poleg pritiskov na znižanje prodajnih cen zmanjšuje tudi nezadostno aktiviranje skladiščnih kapacitet v logističnem centru v Rusiji.

Tabela 2: Prihodki od prodaje koncerna Intereuropa po poslovnih področjih v tisoč €

Poslovno področje	Jan-Jun 2010	Struktura	Indeks 2010/plan	Indeks 2010/2009
1 Kopenski promet	56.127	61%	99	110
2 Logistične rešitve	12.135	13%	85	93
3 Interkontinentalni promet	20.726	23%	79	76
4 Druge storitve	2.639	3%	95	93
SKUPAJ	91.627	100%	92	98

Tabela 3: Prihodki od prodaje koncerna Intereuropa po geografskih področjih v tisoč €

	Jan-Jun 2010	Struktura	Indeks 2010/plan	Indeks 2010/2009
1 Države EU	54.293	59%	99	106
2 Države izven EU	37.334	41%	82	88
SKUPAJ	91.627	100%	92	98

Opomba: Podatki obsegajo prihodke od prodaje ustvarjene po geografskih področjih glede na sedež posameznih družb koncerna.

V družbah koncerna znotraj Evropske unije smo v preteklem polletju ustvarili skoraj 60 odstotkov prodaje koncerna, kjer glavnino predstavlja prodaja matične družbe Intereuropa d.d. Naši kupci prihajajo iz držav vsega sveta, kar 59-odstotni delež pa predstavljajo slovenski in kupci ostalih držav Evropske unije. Med drugimi kupci jih je največ z območja ostalih držav nekdanje Jugoslavije ter iz Rusije. V primerjavi z enakim obdobjem 2009 smo porast prodaje beležili pri slovenskih, kosovskih in albanskih kupcih, največji upad pa pri ruskih kupcih.

Tabela 4: Prihodki od prodaje koncerna Intereuropa po geografskih področjih v tisoč €

	Jan-Jun 2010	Struktura	Indeks 2010/2009
1 Slovenija	31.898	35%	111
2 Hrvaška	15.584	17%	97
3 Rusija	2.771	3%	32
4 Bosna in Hercegovina	3.274	4%	84
5 Srbija	1.813	2%	88
6 Črna Gora	2.499	3%	76
7 Ostale države	33.788	37%	108
7a Ostale države EU	22.396	24%	99
7b Ostale države sveta	11.392	12%	132
SKUPAJ	91.627	100%	98

Opomba: Podatki obsegajo prihodke od prodaje ustvarjene po geografskih področjih glede na sedež kupca.

KOPENSKI PROMET

Poslovno področje **Kopenski promet** prispeva 61 odstotkov prihodkov od prodaje koncerna. V prvem polletju 2010 smo za odstotek zaostali za načrtovanim obsegom prihodkov od prodaje, smo pa presegli doseženo v letu 2009 za 10 odstotkov.

Pri produktu **zbirni promet** je bil obseg prihodkov od prodaje v koncernu v porastu (11 odstotkov glede na plan in 20 odstotkov glede na lansko leto). V Intereuropi d.d., ki ustvarja kar 88 odstotkov vseh prihodkov od prodaje iz zbirnega prometa, ki jih na koncernu ustvarimo s produktom zbirni promet, v prvem polletju presegamo plan prodaje. Preseganje plana prodaje beležita le matična družba in družba na Kosovu, medtem ko vse ostale družbe zaostajajo za planskimi cilji. Kot posledica gospodarske recesije je prišlo na trgu do zaostritve konkurenčnih razmer, kar se odraža na temu, da je potrebno čedalje več narediti za manjši zaslužek. Marže so se znižale.

V drugem polletju načrtujemo povečane prodajne aktivnosti in iskanje sinergijskih učinkov znotraj koncerna.

Pri produktu **ekspresni promet** zaostajamo za planiranimi prihodki od prodaje za 2 odstotka, za doseženim v enakem obdobju lani pa 1 odstotek. Načrtovane prihodke od prodaje dosejata družbi v Sloveniji ter na Hrvaškem, kar je še posebej pozitivno, upošteva, da družba na Hrvaškem ustvarja dve tretjini vseh prihodkov od prodaje, družba v Sloveniji pa še skoraj četrtno prodaje na tem produktu. Pozitivno je, da na ekspresnem prometu v Sloveniji presegamo lanskoletne rezultate. Največji absolutni zaostanek beležimo v Bosni in Hercegovini (-32 odstotkov oziroma -209 tisoč €).

Na produktu **cestnih prevozov** je bil plan prodaje presežen za 3 odstotke, doseženo v lanskem letu pa smo presegli za 17 odstotkov. Največji delež (46 odstotkov) prihodkov od prodaje na produktu cestni promet ustvari družba Intereuropa Transport d.o.o., ki v prvem polletju 2010 ni dosegla plana prodaje (-7 odstotkov). V primerjavi z enakim obdobjem lanskega leta pa smo v tej družbi dosegli praktično enak nivo prodaje. Plan prodaje so presegli v Intereuropi d.d., v Intereuropi Zagreb, v Intereuropi RTC Sarajevo, v Intereuropi Troisdorf ter v Intereuropi Ukrajina. Razlog za povečanje gre iskati v povečanem obsegu poslovanja na tem produktu v PE Dravograd, prav tako pa so se začeli kazati pozitivni učinki uvedbe centralne nabavne službe. V letošnjem letu smo priča višanju cen goriva, kar vpliva na višanje direktnih stroškov. Zaradi večanja blagovnih tokov na trgu smo priča tudi višanju cen podprevoznikov. Za planom prodaje zaostaja moskovska Intereuropa-East, ki je v prvem polletju realizirala le približno polovico planirane prodaje.

Produkt **carinske storitve** na ravni koncerna ravno dosega planirani obseg prodaje ter za 2 odstotka presega lanskoletni polletni dosežek. Filiala Mejna odprava presega plan prodaje za kar 42 odstotkov, lanskoletno prodajo pa celo za 45 odstotkov. Načrtovano prodajo smo presegli tudi v Intereuropi d.d., predvsem na račun PE Dravograd. V družbah v Bosni in Hercegovini, Srbiji in Črni Gori ne dosegamo plana prodaje. Absolutno za planskimi cilji najbolj zaostajamo v družbi Zetatrans Podgorica. Razloge gre iskati v zmanjšanju števila deklaracij in znižanju cen zaradi vse močnejše konkurence na trgu. Načrtovane rezultate na področju prodaje carinskih storitev so presegle tudi družbe na Hrvaškem, v Prištini in Skopju.

Na produktu **železniški promet** beležimo v prvem polletju zaostajanje za planom prodaje. Največji zaostanek je na račun nerealizacije načrtovanih aktivnosti v družbi Intereuropa-East, Moskva. Družba Intereuropa FLG d.o.o, ki je specializirana za organizacijo železniških prevozov presega plan prodaje skoraj za četrtno.

LOGISTIČNE REŠITVE

Na poslovnem področju Logističnih rešitev smo v prvem polletju leta 2010 ustvarili za 12,1 milijonov € prihodkov od prodaje, kar predstavlja 13-odstotni delež v koncernu.

Prihodki od prodaje logističnih rešitev so za 7 odstotkov manjši od lanskoletnih rezultatov. K temu rezultatu prispeva predvsem upad prodaje na dveh ključnih trgih tj. Slovenija in Hrvaška, ki sta najbolj pod vplivom neugodnih gospodarskih gibanj globalne krize. Na obeh trgih, ki predstavljata več kot 80-odstotni delež v prodaji logističnih rešitev so prihodki od prodaje padli za 9 odstotkov. V zadnjem

obdobju se beleži porast prodaje logističnih rešitev predvsem v Sloveniji (povečanje povpraševanja po skladiščenju v PE Celje, PE Maribor, PE Ljubljana).

Poglavitni vzroki za omenjene rezultate je še zmeraj počasno okrevanje gospodarstva po gospodarski krizi, kjer občutimo manjše premike v pozitivno smer pri gibanju blagovnih tokov in s tem posledično povečanje zalog blaga v skladiščih.

Tudi v ostalih državah, kjer smo prisotni s skladiščnimi kapacitetami občutimo velik padec povpraševanja po logističnih rešitvah. Prodaja družbe v Črni Gori, ki predstavlja 6-odstotni delež v strukturi prodaje logističnih rešitev, zaostaja za 7 odstotkov za lanskoletnimi rezultati. Srbska družba je beležila 8-odstotni upad in predstavlja 5-odstotni delež v strukturi prodaje. V obeh omenjenih državah so skladiščne kapacitete polne, vendar zaradi gospodarske situacije ni obrata zaloge in s tem posledično manjši izplen na produktih logističnih rešitev.

Prodaja na področju Logističnih rešitev je bila v obdobju za 15 odstotkov nižja od načrtovane, na kar so poleg gospodarske krize na trgih držav nekdanje Jugoslavije vplivali tudi močni pritiski strank na znižanje prodajnih cen, saj je na naših strateških trgih nenadoma nastal presežek prostorskih kapacitet. Pričakujemo, da se bodo podobne razmere na teh trgih (Hrvaška, Bosna in Hercegovina) še nadaljevale do konca leta.

V Sloveniji smo v skladu z odločitvijo uprave o odprodaji skladiščnih kapacitet v Sežani in v Ljubljani prekinili komercialne aktivnosti z novimi potencialnimi strankami s ponujanjem omenjenih kapacitet, s čemer se je zmanjšala prodaja logističnih rešitev v Filiali Ljubljana. Slabši rezultati poslovnega področja so tudi posledica še neaktiviranih skladiščnih kapacitet v Rusiji.

Na poslovnem področju so po posameznih organizacijskih enotah v teku intenzivne komercialne aktivnosti za večje logistične posle, ki pa bodo po pričakovanjih pričele komercialne efekte prinašati v drugi polovici leta.

INTERKONTINENTALNI PROMET

Na področju interkontinentalnega prometa smo v prvem polletju leta 2010 ustvarili 20,7 milijonov € prihodkov od prodaje, kar predstavlja 23 odstotkov v skupni prodaji koncerna. Za načrtovanimi prodajnimi cilji smo zaostali predvsem zaradi globalnega upada prodaje avtomobilske industrije, ki se direktno odraža v prihodkih avtomobilske logistike.

Na produktih pomorskega prometa smo v prvem polletju presegli planirane cilje prihodkov od prodaje za odstotek. Najbolje smo poslovali na področju konvencionalnih tovorov, kjer smo prodajne cilje za leto 2010 presegli za 11 odstotkov. Opazen je pozitiven trend poslovanja na produktu kontejnerskih prevozov, kjer smo pridobili nekaj novih poslov preko pristanišč Koper, Rijeka in Ploče.

Pomorski promet

V prvih šestih mescih leta 2010 smo na storitvah pomorskega prometa v koncernu presegli cilje prihodkov od prodaje za odstotek. Višja prodaja je odraz povečanega poslovanja in dela, ki pa zaradi močne in nelojalne konkurence žal omogoča nižje zasluzke. Poslovanje v slovenskem delu koncerna ostaja pomemben element, saj slovenski del koncerna prispeva kar 93 odstotkov celotne prodaje pomorskih produktov v koncernu. Zelo dobro smo v Sloveniji poslovali na produktu konvencionalni tovari, saj smo v polletju presegli planske cilje prihodkov od prodaje za 10 odstotkov. Izredno dober rezultat je posledica novih poslov in povečanega obsega podhlajenega sadja in zelenjave iz Bližnjega vzhoda ter tudi pri poslovanju s tekočimi tovari. Nad planom pri konvencionalnih tovorih je poslovala tudi družba na Hrvaškem. Tako smo v koncernu zabeležili 11 odstotni presežek plana prihodkov od prodaje.

Za načrtovanimi ravnmi prodaje smo zaostali na produktih RO-RO in kontejnerji. Pri kontejnerskem prometu zaostajamo za planskimi izhodišči prihodkov od prodaje v vseh družbah, razen v Ukrajini. V Sloveniji smo zaostali za planskimi izhodišči le za eno odstotno točko. Opazen je trend rasti poslovanja na kontejnerskih prevozih, kot posledica dobrega sodelovanja s partnerjem ECU Line ter pridobitvijo nekaterih novih poslov na polnih kontejnerjih in kontejnerjih zbirnikih. Na produktu Ro-Ro se v tem letu srečujemo s težavami konkurenčnosti Ro-Ro servisa med Koprom in Dračem ter obratno, saj ladjar ne ponuja konkurenčnih pogojev v primerjavi s kopenskimi odpremi. To se odraža tudi v odmiku od planiranih ciljev. Nedoseganje ciljnih prihodkov predvidevamo tudi v tretjem četrtletju.

V družbi Intereuropa d.d. ocenjujemo, da bomo na produktu pomorski promet tudi v drugem polletju dobro poslovali predvsem na konvencionalnih tovorih in boljše tudi na kontejnerskih prevozi. Ob realizaciji nekaterih novih kontejnerskih poslov in oživitvi prometa s cigaretami predvidevamo porast prihodkov in doseganje planskih ciljev drugega polletja. K realizaciji ciljev bo pripomogla v aprilu ustanovljena franšizna enota LCL operaterja ECU Line Slovenija, ki na trgu ponuja konkurenčen servis pomorskega zbirnika preko Kopra. Poslovanje na polnih kontejnerjih bomo skušali povezati s »hišnim« kontejnerskim ladjarjem CSAV Norasia, ki je z aprilom vzpostavil linijski servis iz Daljnega vzhoda v Koper. Ladjarja v Sloveniji agencijsko zastopa naša pomorska agencija Interagent d.o.o.

V odvisnih družbah bomo v tretjem četrtletju okrepili interno izobraževanje ter istočasno prodajne aktivnosti, s ciljem prenosa dobre prakse v koncernu in pridobivanja novih klientov. Za mesec september in oktober so že dogovorjene interne delavnice in skupni koncernski obiski pri pomembnejših ključnih komitentih. Še naprej bomo nadaljevali s koncernskim pristopom pridobivanja nabavnih pogojev pri ključnih ladjarjih in prek partnerjev.

Avtomobilska logistika

Avtomobilska logistika je še vedno v močnem primežu globalne krize, v katero so neposredno vključeni tudi naši kupci. Predvsem zmanjševanje zalog se odraža v količinah skladiščenih vozil na naših skladiščih. To je najbolj vidno na avtomobilskem terminalu Čehov, kjer beležimo rekordne mesečne pretoke vozil v prihodu in odhodu, kar nam prinaša višje prihodke iz manipulacij, vendar pa na minimum znižane zaloge ne prinašajo načrtovanih prihodkov iz skladiščnin.

V Sloveniji zaradi upada železniških prevozov in prevozov avtomobilov za Rusijo zaostajamo za planiranimi rezultati prihodkov od prodaje.

Po napovedih strank naj bi se količina vozil na skladišču konstantno povečevala, vendar zaradi bistveno večjega povpraševanja po vozilih kot je trenutna proizvodnja, občutnega povečanja zaloge ni pričakovati. Skladno s tem ne pričakujemo doseganja planskih ciljev na terminalu Čehov do konca leta.

Kljub težavnim razmeram na trgu nadaljujemo s pospešenimi komercialnimi obiski pri pomembnejših svetovnih proizvajalcih vozil. V mesecu juniju smo pričeli z aktivnostmi prijave na nov razpisan tender GM za obdobje 2011-2012. Istočasno smo v direktnih pogovorih za tri letno pogodbo na področju avto logistike za vozila dveh znamk v Rusiji.

V Sloveniji bomo nadaljevali začete pogovore za nove posle preko pristanišča Koper, kjer bomo ponujali tudi kopenske prevoze avtomobilov do zalednih kopenskih terminalov. Poslovanje našega avto terminala v Kopru bomo še naprej razvijali s strankami, ki želijo fleksibilnost pri distribuciji za slovenski trg.

Pomorska agencija

Pri produktu pomorska agencija (družba Interagent d.o.o.) smo v prvem polletju 2010 ustvarili za 373 tisoč € prihodkov od prodaje. Pri tem smo za planskimi cilji zaostali za 10 odstotkov kot rezultat nižjih zaslužkov iz agencijskih pristojbin nekaterih ladjarjev in še vedno manjšega števila dotikov ladij v pristanišču Koper. V oddelku Luška agentura smo zastopali le dve ladji manj kot v lanskem obdobju. Na oddelku smo zaostali za postavljenimi planiranimi cilji, saj smo zabeležili največji upad zastopanja ladij za prevoz avtomobilov. Kljub temu družba Interagent d.o.o. še vedno ostaja vodilni agent po številu zastopanih ladij v Luki Koper. Zelo dobro smo poslovali na oddelku chartering, saj smo ob ugodni sezoni za prevoz soli za 19 odstotkov presegli načrtovan cilj prodaje. Na liniji smo pridobili agenturo za vse tri ladjarje v grupaciji CSAV in v prvem polletju sprejeli 5 dotikov ladjarja v pristanišču Koper. To se je že odrazilo v poslovanju oddelka, saj smo polletne planske cilje presegli za 5 odstotkov in tako lanske rezultate presegli kar za 79 odstotkov.

Avio promet

Na produktu avio promet smo v koncernu poslovali slabše kot smo pričakovali in planirali. V koncernu smo na produktu avio prometa zelo dobro poslovali v Srbiji, kjer smo presegli načrtovane prihodke od prodaje za 11 odstotkov. Zelo dobro smo delali na charterskih poletih iz Srbije, kar nas uvršča med boljša logistična podjetja v državi pri obvladovanju avio prometa. Upad poslovanja v prvem polletju smo zabeležili na Kosovu, kar je povezano z birokratskimi težavami Evropske skupnosti pri odobravanju viz potnikom iz Kosova in priznavanju novih kosovskih potnih listov. Težave so odpravljene oz. sklenjen je nov dogovor z EU, tako se je promet v drugi polovici polletja ponovno okrepil, kar se odraža tudi v prihodkih.

Pomembno je dejstvo, da smo v tem obdobju uspešno zadržali naše dolgoletne kupce ter pridobili nekatere izredne večje prevoze. Pri poslovanju pa opažamo občutno pomanjkanje tovara visokih

vrednosti, ki praviloma potuje z letalskim prometom. Naraščajoče pomorske vozne so zaustavile selitev letalskih pošilk na pomorske kontejnerske zbirnike. Istočasno so se letalske vozne dvignile. V drugem polletju pričakujemo doseganje postavljenih mesečnih poslovnih ciljev, še posebej v zadnjem četrtletju, ko ponovno pričakujemo najvišjo sezono.

UPS

Produkt UPS izvajamo samo na ozemlju Bosne in Hercegovine. V prvem polletju smo poslovali bolje kot v lanskem letu ter tako presegli prihodke od prodaje za 8 odstotkov. Ob tem smo za 5 odstotkov zaostali za postavljenim planom. Podobno poslovanje v okviru planskih izhodišč pričakujemo v drugem polletju oz. rahel porast in tako doseganje letnega cilja za leto 2010.

1.2. Finančni rezultat poslovanja

V prvem polletju leta 2010 smo v koncernu Intereuropa ustvarili za **13,6 milijonov € poslovnega izida pred obrestmi, davki in amortizacijo (EBITDA)** in s tem za 16 odstotkov presegli odstotkov njegove načrtovane vrednosti. Na njegovo višino je bistveno vplivala prodaja nepremičnine na Smartinski cesti v Ljubljani (3,7 mio €). Če izločimo dobičke iz prodaje osnovnih sredstev in ostale enkratne dogodke, znaša EBITDA 7,4 mio € in je za 31 odstotkov oz. za 1,7 milijona € višji kot v polletnem obdobju 2009.

Izid iz poslovanja koncerna je ob zaključku polletja znašal **6,3 milijona €** in je bil dvakrat višji od načrtovanega. Glede na rezultat iz leta 2009 je izboljšanje še precej višje, po izločitvi enkratnih dogodkov pa izid iz poslovanja znaša 0,1 milijona € in je za 1,9 milijona € višji kot v enakem obdobju leta 2009.

Izid iz financiranja je v obdobju znašal **2,7 milijonov €**. Med finančnimi prihodki, ki so znašali 12,0 milijona € smo tokrat beležili za 10,4 milijone € prihodkov iz tečajnih razlik (družba Intereuropa East, Moskva). Finančni odhodki obdobja so na ravni koncerna znašali 9,3 milijona €, od tega je 2,4 milijona € pripadlo prevrednotenju finančnega instrumenta za zaščito pred obrestnim tveganjem. Če bi izločili oba enkratna poslovna dogodka, bi izid iz financiranja znašal -5,3 milijona €.

Poslovni izid iz rednega poslovanja je v obdobju znašal 9,0 milijona €. Po odbitju davkov je **čisti dobiček** znašal **7,1 milijona €**.

Tabeli 5 in 6: Finančni rezultati koncerna Intereuropa v obdobju januar – junij 2010 v tisoč €

Postavka / Kazalec	Jan-Jun 2010	Plan 2010	Jan-Jun 2009	Indeks 2010/plan	Indeks 2010/2009
Prihodki od prodaje	91.627	100.006	93.958	92	98
EBITDA*	13.557	11.639	6.872	116	197
Poslovni izid iz poslovanja	6.324	3.106	-524	204	-
Poslovni izid iz financiranja	2.673	-6.836	-4.669	-	-
Čisti dobiček/izguba	7.132	-4.257	-3.064	-	-
Prih.od prodaje /zap /mes	6,559	6,721	6,139	98	107
Dodana vrednost /zap /mes	2,472	2,292	2,067	108	120

* EBITDA: Poslovni izid pred obrestmi, davki in amortizacijo

Postavka / Kazalec	30.06. 2010	Plan 31.12.2010	31.12. 2009	Indeks 2010/plan	Indeks 2010/2009
Bilančna vsota*	487.278	485.167	489.270	100	100
Kapital*	198.102	206.330	188.803	96	105
Kratk. sredstva /kratk. obvez.*	0,60	0,76	0,49	79	122
Čista dobičk. kapitala (letni nivo)**	0,19%	-3,78%	-4,71%	-	-

* na zadnji dan obdobja, ** povprečni kapital obdobja

Bilančna vsota je na zadnji dan obdobja znašala 487 milijonov € in je bila na ravni bilančne vsote ob koncu leta 2009. Na strani sredstev smo beležili porast kratkoročnih poslovnih terjatev za 6,2 milijona € (za 10 odstotkov) ter zmanjšanje sredstev za prodajo za 3,7 milijona € (za 35 odstotkov), danih posojil in depozitov za 1,8 milijona € (za 65 odstotkov). Na strani obveznosti pa ugotavljamo povečanje kapitala iz naslova zadržanih dobičkov za 8,6 milijona € (za 27 odstotkov) in povečanje dolgoročnih prejetih posojil za 20,5 milijona € (za 19 odstotkov) ter zmanjšanje kratkoročnih finančnih obveznosti za 30,9 milijona € (za 27 odstotkov).

V primerjavi s koncem leta 2009 se je delež finančnih obveznosti v strukturi virov zmanjšal za 1,5 odstotne točke na 44,5 odstotka, delež kapitala v strukturi virov pa se je zvišal za 2,1 odstotni točki na raven 40,7 odstotka.

1.3. Naložbe v osnovna sredstva

V prvem polletju leta 2010 smo v koncernu Intereuropa realizirali za 1.386 tisoč € investicijskih vlaganj v osnovna sredstva, od tega 329 tisoč € v nepremičnine ter 1.058 tisoč € v opremo. S tem smo izpolnili 16 odstotkov letnega plana investicijskih vlaganj.

Tabela 7: Pregled investicijskih vlaganj v obdobju januar – junij 2010 v tisoč €

Družba	Nepremičnine		Oprema		SKUPAJ		% letne realiz.
	Plan	Realiz.	Plan	Realiz.	Plan	Realiz.	
Intereuropa d.d.	563	8	1.560	136	2.123	144	7
Odvisne družbe	3.427	321	3.297	922	6.724	1.242	18
SKUPAJ KONCERN	3.990	329	4.857	1.058	8.626	1.386	12

V družbi Intereuropa d.d. smo v prvem polletju 2010 izvedli za 144 tisoč € investicijskih vlaganj v osnovna sredstva, pri čemer so bila največja: nakup skladiščne opreme v Poslovni enoti Dravograd za potrebe znanega kupca, nakup licenc (v drugem trimesečju) ter franšiznina za poslovanje na področju kontejnerskega prometa.

V odvisnih družbah smo v osnovna sredstva vložili 1.242 tisoč €. Največ smo investirali v licence (319 tisoč €), računalniško opremo (217 tisoč €) ter tovorna in dostavna vozila (291 tisoč €). Med naložbami v nepremičnine, ki so znašale 922 tisoč € je največja obnova skladišča v Dobanovcih (Beograd), kjer so naložbe skupaj z izgradnjo parkirišča, ožičenjam skladišča ter zaključevanjem logističnega centra Dobanovci znašale 130 tisoč €. Tudi velik del ostalih investicij v nepremičnine se nanaša na zaključevanja investicij iz leta 2009: logistični center Čehov-Moskva, poslovni prostori v Črni Gori in logistični center Samobor na Hrvaškem.

1.4. Upravljanje s človeškimi viri

Gibanje števila zaposlenih

V koncernu Intereuropa se je v obdobju januar – junij 2010 nadaljeval trend zmanjševanja števila zaposlenih. V primerjavi z 31.12.2009 se je število zaposlenih zmanjšalo za 109 oziroma 4 odstotke. V Sloveniji se je število zaposlenih zmanjšalo za 63 sodelavcev, v tujini za 46 sodelavcev. Skupaj je bilo na dan 30.06.2010 v koncernu 2.387 zaposlenih.

Število zaposlenih se je zmanjšalo v večini družb koncerna, najopazneje v Intereuropi Transport d.o.o. (-37 zaposlenih); Intereuropi, logistične usluge, d.o.o., Zagreb (-21); v Intereuropi RTC d.d. Sarajevo (-15). V ostalih družbah so odstopanja v številu zaposlenih manjša. Skupno je znašala fluktuacija v večjih družbah koncerna 6 odstotkov.

Za 10 sodelavcev se je zvišalo število zaposlenih v Intereuropi d.d. zaradi pripojitve družbe Intereuropa IT d.o.o. ter prevzema 33 delavcev. Brez omenjenega prevzema delavcev bi bilo število zaposlenih tudi v Intereuropi d.d. nižje za 23 zaposlenih v primerjavi s koncem leta 2009.

Novo zaposlitve v koncernu so bile restriktivne ter omejene na primere oziroma področja, ko zapolnitev kadrovskih potreb zaradi odhoda delavcev ni bila mogoča z internimi premestitvami. Največ je zaposlovala Intereuropa East d.o.o., Moskva (51 novozaposlenih, 49 prenehalo), kar je posledica specifičnosti v veliki fleksibilnosti trga delovne sile v Rusiji.

Tabela 8: Število zaposlenih v koncernu Intereuropa na dan 30.06.2010 po državah

	30.06. 2010	31.12. 2009	Razlika 10-09	Indeks 10/09
Slovenija	1.058	1.121	-63	94
Hrvaška	592	615	-23	96
Ostale države	737	760	-23	97
SKUPAJ	2.387	2.496	-109	96

Največji delež študentov in najete delovne sile je v poslovni enoti Dravograd, kjer opravlja delo približno 22 študentov in 15 najetih delavcev mesečno.

Tabela 9: Število ostale delovne sile (študenti - povprečno na mesec po opravljenih urah in delo preko zaposlitvenih agencij na dan 30.06.2010) po državah

	30.06.2010	31.12.2009	Razlika 10-09	Indeks 10/09
Slovenija	64	41	23	156
Hrvaška	22	22	0	100
Ostale države	20	18	2	111
SKUPAJ	106	81	25	131

Razvoj in izobraževanje kadrov

Tabela 10: Izobraževanje v obdobju januar – junij 2010

Dejansko Jan-Jun 2010 v 1000 €	Plan Jan-Jun 2010 v 1000 €	Indeks dejansko/plan	Dejansko/zap. V €	Št. ur	Št.ur/zap.
50	129	39	21	6.545	3

Opomba: Podatki ne vključujejo izobraževanja s področja projekta informacijske rešitve za podporo prodajnim procesom (ISPRO).

V proces izobraževanja je bilo v obdobju januar-junij 2010 vključenih **23 odstotkov zaposlenih**, kar je za 8 odstotkov manj kot v enakem obdobju lani. Preko raznih programov usposabljanj, seminarjev in strokovnih srečanj smo pridobivanju novih znanj namenili **6.545 ur oziroma 3 ure na zaposlenega**. Dejansko je bilo izobraževanja več, saj v omenjenih podatkih niso zajeta obsežna interna usposabljanja s področja uvajanja nove programske podpore logističnim procesom - ISPRO ter izredni študij.

Intenzivno se je izobraževalo 31 zaposlenih iz odvisne družbe Intereuropa Transport d.o.o., ki so bili vključeni v ukrep začasnega čakanja s subvencijo države. Povprečno se je vsak usposabljal 29 ur s področja tujega jezika-nemščine, računalniških znanj ter ostalih specialističnih znanj s področja dela. Preko razpisa »Znanje uresničuje sanje« smo v okviru Intereurope d.d. organizirali izobraževanja tujih jezikov (angleščina, ruščina) in računalništva za 33 zaposlenih, ki bodo pridobili finančna sredstva države.

Skladno s sprejeto strategijo na področju izobraževanja kadrov so zaposleni pridobivali nova znanja iz naslednjih vsebin:

- **logistična znanja**: carinjenje, transport (1.751 ur; 27%), katerih delež je za 7 odstotkov višji kot v enakem obdobju preteklega leta,
- znanja s **področja zdravja in varstva pri delu** (1742 ur; 27%), kar je za 9 odstotkov več kot lani,
- **tujih jezikov**: angleščina, ruščina (1.330 ur; 20%), kar je za 10 odstotkov manj kot lani,
- **trženja/ prodaje** : (42 ur; 1%) oz. 9 odstotkov manj kot lani,
- ostalih **specialističnih in strokovnih znanj** (1.680 ur, 26%), oziroma za 3 odstoke manj kot v enakem obdobju lani.

Interni prenos znanja je potekal s področja varnosti in zdravja pri delu ter ISPRO (projekt informacijske rešitve za podporo prodajnim procesom).

Ukrepi na področju kadrov za ublažitev negativnih posledic gospodarske in finančne krize

Tudi v polletju smo poleg restriktivnega zaposlovanja, ki je bilo omejeno samo na nujnejše potrebe po novih kadrih, stroškovno učinkovitost dosegali s:

- **prerazporeditvami kadrov med enotami ter družbami koncerna**, najmanj 90 delavcem se je spremenilo področje dela oz. delovno mesto,
- **zmanjševanjem števila zaposlenih**, in sicer:
 - omejevali smo podaljševanja delovnih razmerij za določen čas; v slovenskem delu koncerna je 14-im delavcem prenehalo delovno razmerje sklenjeno za določen čas,
 - z izplačilom odpravnine starejšim delavcem, ki imajo možnost denarnega nadomestila na zavodu za zaposlovanje do upokojitve, je prenehalo delovno razmerje 18 delavcem.

- **zmanjševanjem zaposlitev na individualnih pogodbah:** v slovenskem delu koncerna s 53 zaposlenih z individualno pogodbo ob koncu leta 2009 na 42 na dan 30.06.2010,
- zaradi negativnih poslovnih rezultatov v odvisni družbi Intereuropa Transport d.o.o. je uprava družbe sprejela sklep, da se za 50 odstotkov **zmanjša prvotna premija za dodatno prostovoljno pokojninsko zavarovanje** zaposlenim v omenjeni družbi.

Zavzetost zaposlenih

Zaradi omejevanja stroškov na vseh področjih, še posebej stroškov dela smo v Intereuropi poleg obstoječih sprejeli še dodatne ukrepe za izboljšanje zavzetosti zaposlenih:

- **Solidarnostne pomoči:** 52 sodelavcem v kocernu, ki so se znašli v slabšem materialnem in zdravstvenem stanju smo finančno pomagali v skupni vrednosti 28 tisoč € (v enakem obdobju lani 20 tisoč €).
- **Družini prijazno podjetje:** V mesecu juniju smo v koprskem delu Intereurope organizirali dan odprtih vrat za otroke naših sodelavcev, katerega se je udeležilo 33 otrok, ki so spoznavali delovno okolje staršev. Odzivi so bili izredno pozitivni tako s strani otrok kot staršev.
- **S pisno zahvalo ob upokojitvi ter čestitko ob okroglem rojstnem dnevu** podpisano s strani predsednika uprave smo izrekli pozornost našim delavcem.
- **Letni razvojni pogovori med vodji in zaposlenimi**, ki še potekajo po enotah.
- **Predsednik uprave in/ali namestnica predsednika uprave in/ali pomočnik člana uprave periodično prisoten na rednem razširjenem kolegiju** posamezne enote (vodstvo enote ter posamezni sodelavci enote ter član najvišjega vodstva družbe).
- **Predstavitve dobrih praks enot, timov, posameznikov** na intranetu/interinformatorju.

V prihajajočem obdobju so načrtovane še ostale aktivnosti, ki smo jih sprejeli za višanje zavzetosti zaposlenih:

- Zagotovitev **objave kratkega povzetka poglobitvinih tem in znanj vsakega usposabljanja**, ki se ga kdorkoli od sodelavcev udeleži, na katerega ga je napotil delodajalec. Povzetki se objavijo na intranetu.
- **Okrogla miza** – 1 krat letno bi perspektivne sodelavce, ki še niso na višjih delovnih mestih, vodstvo družbe povabilo na okroglo mizo z vnaprej določeno tematiko, ki je v družbi aktualna.
- **Interne koncernske konference** posameznih interesnih skupin (npr. računovodstvo, finance - terjatve, vlaganje odškodninskih zahtevkov, sklepanje pogodb, zavarovanje, skladiščenje, kadrovanje, carinjenje, ADR,...).

Skrb za zdravje in zagotavljanje varnega dela

Zagotavljanje varnosti in zdravja pri delu zaposlenih uvrščamo med pomembnejše naloge v koncernu. **Izboljšanje varnosti in zdravja pri delu je sestavni del razvojnih in investicijskih aktivnosti v podjetju.**

Za zagotavljanje varnega in zdravega dela smo izvajali aktivnosti na sledečih področjih: zdravstveno varstvo, varnostna vzgoja, varstvo pred požarom, tehnično varstvo.

Skrb za zagotavljanje varnosti in zdravja na delovnem mestu smo v navedenem obdobju usmerili predvsem na :

- ugotavljanje tveganj za varnost in zdravje pri delu,
- zmanjševanje tveganj,
- preprečevanje poškodb na delu v zvezi z delom,
- zdravstvenih okvar povezanih z delom,
- zagotavljanje optimalne delovne zmožnosti delavca in ugodnega počutja na delovnem mestu.
- seznanitev delavcev z novim požarnim redom
- seznanitev delavcev z novim Pravilnikom o ugotavljanju delovne sposobnosti na delu

Področje zdravstvenega varstva

V obdobju januar - junij 2010 je bilo na predhodnih in obdobjnih ali izrednih pregledih na nivoju koncerna 342 delavcev, kar je za 54 delavcev oz. 16 odstotkov več kot v enakem obdobju leta 2009.

Usposabljanje za varno delo

Na področju varnosti in zdravja pri delu, varstva pred požarom in prve pomoči smo v polletnem obdobju usposobili 206 zaposlenih.

V mesecu juniju smo v slovenskem delu koncerna izvedli tudi dve zakonsko pogojeni usposabljanji:

1. usposabljanje za varno delo na industrijskem železniškem tiru (21 zaposlenih),
2. usposabljanje za nudenje prve pomoči (32 zaposlenih).

Poškodbe na delu

V obdobju januar-junij 2010 se je v koncernu na delu poškodovalo 17 delavcev. Pri analizi virov in vzrokov poškodb ter dejavnikov je bilo ugotovljeno, da so se poškodbe pripetile predvsem zaradi osebnega dejavnika posameznika (nepazljivost, napačen pristop k delu, neuporaba osebne varovalne opreme...). Lani je bilo v enakem obdobju 15 poškodovanih na delu.

Na srečo letos ni bilo hujših poškodb, medtem ko smo imeli lani 3 hujše poškodbe na delu.

Pregledi in preizkusi delovne opreme

Pri uporabi delovne opreme (stroji-viličarji dvigala, plinske, elektro- in stelovodne napeljave...) v delovnem procesu nastajajo določena tveganja za poškodbe ali zdravstvene okvare. V posameznih organizacijskih enotah je bilo pregledanih in preizkušenih 93 vrst različne delovne opreme.

Varstvo pred požarom

Zakonsko predpisano zagotavljanje nadzora nad tveganjem za nastanek požara s področja požarne preventive je zajemalo redne preglede objektov, opreme aktivne in pasivne požarne zaščite (gasilniki, hidranti, javljalniki požara, kupole za odvod dima in toplote, avtomatska protipožarna vrata...).

Izdelali smo nov varnostni načrt pri prevozu in skladiščenju nevarnega blaga s hudimi potencialnimi posledicami, nov požarni red, nov program usposabljanja zaposlenih v Intereuropi d.d. na področju požarne varnosti ter postavili nove varnostne znake v poslovnih stavbah v Kopru.

1.5. Celovita kakovost poslovanja

V koncernu Intereuropa je po standardu ISO 9001:2008 certificiranih 6 družb od 21. V certificiranih družbah deluje 70,4 odstotkov vseh zaposlenih v koncernu. Prvo polletje je minilo v znamenju zunanje presoje SVK štirih družb koncerna ter pridobitvi statusa pooblaščenega gospodarskega subjekta (AEO) v Intereuropi d.d.

Vzdrževanje sistema vodenja kakovosti ISO 9001:2008

- Izdelana so letna poročila sistema vodenj kakovosti za leto 2009 in proženi ukrepi za izboljšanje sistema SVK v vseh šestih družbah. V poročilu za tri certificirane družbe smo pretežno podaljšali ukrepe iz polletja 2009 in se odločili, da Intereuropa, log. usluge d.o.o. Zagreb v nadalje samostojno certificira svoj sistem vodenja kakovosti.
- Pripravlja se nova 14 izdaja poslovnika sistema vodenja kakovosti Intereurope d.d. in Intereurope Transport d.o.o.
- V izdelavi je polletno poročilo sistema vodenja kakovosti Intereurope d.d. in Intereurope Transport d.o.o., ter Intereurope RTC d.d. Sarajevo.
- V Intereuropi Transport so proženi sistemski ukrepi za izboljšanje storitve za ključno stranko.

Notranje preverjanje kakovosti storitev

- V Intereuropi d.d. smo izvedli notranje presoje procesov:
 - § skladiščenja in distribucije – podanih 15 priporočil za izboljšave
 - § pomorskega prometa – podanih 8 priporočil za izboljšave
 - § avio promet - podanih 9 priporočil za izboljšave
 - § mejna odprava – podana 1 neskladnost in 10 priporočil za izboljšave
 - § expressni promet - podanih 4 neskladja in 16 priporočil za izboljšave

Nadziranje kakovosti s pokazatelji kakovosti

Družba	obdobje	St. reklamacij	I 1-6 10/ 1-6 09	Stevilo OZ	Vrednost v 1000 €	I 1-6 10/ 1-6 09	Priznana vrednost (PV) v 1000 €	I 1-6 10/ 1-6 09	Razmerje PV/P1	I 1-6 10/ 1-6 09
IE d.d.	1-6 2010	426	79	134	71	56	23	28	0,14%	87
IE TR d.o.o.	1-6 2009	93	63	19	53	276	49	630	1,30%	-

PV= PRIZNANA VREDNOST

P1= POKRITJE 1 (prihodki od prodaje, zmanjšani za direktne stroške)

Reklamacij je bilo količinsko manj kot lansko leto v enakem obdobju. V Intereuropi d.d. so se tudi vrednostno zmanjšale, v Intereuropi Transport pa povečale zaradi enega nadpovprečno visokega odškodninskega zahtevka stranke.

Zunanje preverjanje kakovosti storitev s stani certifikacijskega organa

Vseh 6 certificiranih družb koncerna je opravilo prehod na nov standard ISO 9001:2008 že v prvem letu prehoda t.j. v letu 2009. V prvem polletju 2010 so zunanje preverjanje sistema kakovosti opravile naslednjih 5 družb: Intereuropa d.d., Intereuropa Transport d.o.o. in Intereuropa, log. usluge d.o.o. Zagreb, Intereuropa Transport & Spedition GmbH ter Interagent d.o.o.

Intereuropa d.d., Intereuropa Transport d.o.o. in Intereuropa, log. usluge d.o.o. Zagreb - presoja je bila kontrolna, dvanajsta po vrsti. Odvijala se je v naslednjih organizacijskih enotah:

- Intereuropa d.d. – uprava in podporne funkcije, PE Koper, PE Celje, PE Maribor
- Intereuropa Transport d.o.o. – vodstvo in operativno komercialna služba
- Intereuropa, log. usluge d.o.o. Zagreb - podružnica Split.

Neskladnosti ni bilo, podanih pa je bilo 25 priporočil za izboljšave.

Največ priporočil se je nanašalo na izvajanje storitev (10), nato na merjenje in analize (9) na odgovornost vodstva (3), na usposabljanje (2) in na obvladovanje dokumentacije 1 priporočilo.

Če pogledamo priporočila po družbah ugotovimo, da je Intereuropa d.d. prejela 17 priporočil, od tega dve skupni z Intereuropo Transport, Intereuropa, log. usluge d.o.o. Zagreb 7, Intereuropa Transport d.o.o. pa 1 priporočilo.

Ukrepe na ugotovljena priporočila smo certifikacijskemu organu poslali konec junija.

- **Intereuropa Transport & Spedition GmbH** - zunanja presoja v prvem kvartalu je bila prva kontrolna. Družba je presojo prestala brez neskladij in z enim priporočilom glede samostojnega popisa procesa izdelave ponudbe. Presojana je bila enota v Troisdorfu, naslednje leto pa je planirana tudi presoja v poslovalnici v Stuttgartu.
- **Interagent d.o.o.** - zunanja presoja v drugem kvartalu je bila druga kontrolna in dvanajsta po vrsti. Družba je presojo prestala brez neskladij in s tremi splošnimi priporočili.

Razvoj

Vzpostavljanje sistema varnosti dobavne verige v projektu AEO v Intereuropi d.d.

Carinski inšpektorji iz CU Koper in CU Ljubljana so v prvem kvartalu nadaljevali s predhodno revizijo AEO v PE Koper, PE Maribor, PE Sežana, PE Jesenice in PE Ljubljana.

Konec marca smo od Carinske uprave Ljubljana prejeli Zapisnik o predhodni reviziji pred izdajo potrdila AEO. Po dobrem letu od začetka projekta smo konec aprila 2010 od pomočnika direktorja CU Koper prejeli potrdilo pooblaščenega gospodarskega subjekta (AEO).

1.6. Ustvarjanje vrednosti za lastnike

Ključni podatki o delnici IEKG

- Osnovni kapital družbe je razdeljen na 7.209.413 kosovnih delnic z oznako IEKG.
- Delnica IEKG je bila v trgovanje na Ljubljansko borzo uvrščena leta 1998.
- Od leta 2005 kotira v prvi borzni kotaciji.

Tabela 11: Ključni podatki o delnici IEKG za obdobje januar- junij 2010

	Jan-Jun 2010	Jan-Dec 2009
število delnic*	7.902.413	7.902.413
število lastnih delnic*	18.135	18.135
knjigovodska vrednost delnice*	17,33	17,34
čisti dobiček na delnico	0,09	-9,05
podatki o trgovanju		
tržna kapitalizacija v tisoč €* [*]	31.610	44.649
promet v tisoč €	1.079	6.621
enotni tečaj konec obdobja v €	4,00	5,65
tehtani povprečni tečaj v €	4,66	6,85
povprečni tečaj v €	4,56	7,02
najvišji tečaj	6,13	10,45
najnižji tečaj	3,31	5,20
kapitalski donos	29,2%	35,3%

* na zadnji dan obdobja

Knjigovodska vrednost = kapital / (število navadnih delnic – število lastnih delnic)

Tržna kapitalizacija = enotni tečaj ob koncu leta * število delnic, ki kotirajo na borzi

Čisti dobiček na delnico = čisti dobiček / (število navadnih delnic – število lastnih delnic)

Kapitalski donos = porast tečaja v enem letu

Trgovanje z delnicami

V obdobju od januarja do junija meseca je bilo z delnico Intereuropa sklenjenih 1.066 poslov v skupnem znesku 1.079 tisoč €. Povprečni dnevni promet obdobja z delnico IEKG je znašal 9 tisoč €. Lastnika je zamenjalo 240.114 delnic IEKG, kar predstavlja 3,0 odstotke vseh izdanih delnic družbe Intereuropa d.d. Količinski obseg prometa je v primerjavi z enakim obdobjem lanskega leta manjši za 40,0 odstotkov, vrednostni promet pa je za tretjino manjši.



Slika 2: Gibanje prometa in enotnega tečaja delnice IEKG in indeksa LJSEX v obdobju januar – junij 2010

Enotni tečaj delnice IEKG se je v obdobju od 04.01. do 30.06.2010 gibal v vrednostnem intervalu od 3,35 do 5,96 € za delnico. Delnica družbe Intereuropa d.d. je v tem obdobju izgubila na vrednosti za -29,2 odstotka, borzni indeks LJ Composite -12,9 odstotka, indeks SBITOP pa -13,2 odstotka. Na dan 30.06.2010 je delnica IEKG zaključila kotacijo pri vrednosti 4,00 € za delnico.

Lastništvo

V prvem polletju 2010 se lastniška struktura delničarjev v primerjavi z zadnjim dnevom lanskega leta bistveno ni spremenila. Med prvimi desetimi delničarji je letos lastniški delež povečala Abanka Vipava d.d. z nakupom 28.676 delnic IEKG in finančna družba Interfin naložbe d.d. 10.011 delnic IEKG. Delež tujih vlagateljev se je v primerjavi z 31.12.2009 zmanjšal za 0,3 odstotne točke in na dan 30.06.2010 znaša 1,6 odstotkov.

Tabela 12: Lastniška struktura navadnih delnic Intereurope d.d. na dan 30.06.2010 v primerjavi z 31.12.2009

	30.06.2010		31.12.2009		Število delničarjev na dan 30.06.2010	indeks jun10/dec09
	št.delnic	delež	št.delnic	delež		
Fizične osebe	1.947.064	24,6%	1.926.008	24,4%	6.127	101
- od tega zaposleni	504.035	6,4%	508.475	6,4%	479	99
Luka Koper	1.960.513	24,8%	1.960.513	24,8%	1	100
Podjetja	347.447	4,4%	327.840	4,1%	163	106
Finančne družbe	2.376.566	30,1%	2.417.229	30,6%	45	98
Kapitalska družba*	777.762	9,8%	777.762	9,8%	5	100
Slovenska odškodninska družba	474.926	6,0%	474.926	6,0%	1	100
Lastne delnice IEKG	18.135	0,2%	18.135	0,2%	1	100
SKUPAJ	7.902.413	100,0%	7.902.413	100,0%	6.343	100

* Vključuje tudi KSPPS, KVSP in SODPZ, PPS

Na zadnji dan meseca junija je bilo v delniško knjigo družbe Intereuropa d.d. vpisanih 6.343 delničarjev, kar je v primerjavi z zadnjim dnevom lanskega leta za 148 delničarjev manj.

Tabela 13: Prvih deset delničarjev Intereurope d.d. na dan 30.06.2010 v primerjavi z 31.12.2009

Zap. št.	Delničar	30.06.2010		31.12.2009		indeks 10/09
		Število delnic	delež	Število delnic	delež	
1.	Luka Koper d.d.	1.960.513	24,8%	1.960.513	24,8%	100
2.	Kapitalska družba d.d.	719.797	9,1%	719.797	9,1%	100
3.	Slovenska odškodninska družba d.d.	474.926	6,0%	474.926	6,0%	100
4.	UVS Infond Global	313.391	4,0%	313.391	4,0%	100
5.	NFD 1 Delniški investicijski sklad d.d.	304.312	3,9%	304.312	3,9%	100
6.	NLB d.d.	240.000	3,0%	240.000	3,0%	100
7.	Zavarovalnica Triglav d.d.	213.640	2,7%	213.640	2,7%	100
6.	Abanka Vipava d.d.	209.976	2,7%	181.300	2,3%	116
9.	Delniški VS Triglav Steber I d.d.	152.482	1,9%	152.482	1,9%	100
10.	Interfin naložbe d.d.	123.237	1,6%	113.226	1,4%	109

Ernest Gortan, predsednik uprave in Tatjana Vošinek Pucer, namestnica predsednika uprave družbe na dan 30.06.2010 nista imetnika delnic družbe Intereuropa d.d.

Tabela 14: Število delnic v lasti članov nadzornega sveta na dan 30.06.2010

Nadzorni svet	Število delnic	Delež v %
Bruno Korelič, predsednik nadzornega sveta	10	0,000
Maksimilijan Babič, namestnik predsednika nadzornega sveta	100	0,001
Nevija Pečar, članica nadzornega sveta	4.185	0,053
mag. Maša Čertalič, članica nadzornega sveta	99	0,001

Lastne delnice

Družba Intereuropa je od leta 2008 imetnica 18.135 lastnih delnic z oznako IEKG, kar predstavlja 0,2295 odstotka vseh delnic izdajatelja z oznako IEKG. Delež lastnih delnic se zadnjem obdobju ni spremenil.

Odobreni kapital

Na dan 30.06.2010 družba nima odobrenega kapitala.

Delničarji so na svoji redni letni skupščini dne 01.07.2010 sprejeli sklep o spremembi statuta družbe Intereuropa d.d. v točki 5.13, ki upravo pooblašča, da v roku pet let po vpisu te spremembe statuta v sodni register, brez posebnega sklepa skupščine, vendar ob soglasju nadzornega sveta družbe, poveča osnovni kapital z izdajo novih delnic za vložke do višine polovice osnovnega kapitala, vpisanega na

dan sprejema sklepa na 22. skupščini družbe, kar predstavlja nominalni znesek 16.488.092,56 € (odobreni kapital).

Dividenda

Družba Intereuropa d.d. je vse do leta 2008 redno izplačevala dividende. Zaradi intenzivnega investiranja v izgradnjo logističnega centra v Moskvi ter zaradi negativnega poslovnega izida za leto 2009, se je uprava družbe odločila, da v letu 2009 in 2010 ne izplača dividende.

Obveščanje delničarjev

Javne objave, publikacije, poročila in druge informacije posredujemo javnosti prek elektronskega sistema obveščanja Ljubljanske borze (www.seonet.ljse.si), naše spletne strani (www.intereuropa.si), tiskovnih konferenc in preko drugih medijev.

Obveščanju delničarjev bomo tudi v bodoče posvečali posebno pozornost.

Pripombe in predloge delničarjev zbiramo na elektronskem naslovu info@intereuropa.si.

2. POSLOVANJE DRUŽBE INTEREUROPA d.d.

Tabeli 15 in 16: Poslovanje družbe Intereuropa d.d. v obdobju januar – junij 2010 v tisoč €

Postavka / Kazalec	Jan-Jun 2010	Plan 2010	Jan-Jun 2009 ²	Indeks 2010/plan	Indeks 2010/2009
Prihodki od prodaje	46.880	49.461	49.332	95	95
Kopenski promet	21.166	19.255	17.081	110	124
Logistične rešitve	6.037	7.083	6.636	85	91
Interkontinentalni promet	17.231	20.618	22.699	84	76
Druge storitve	2.447	2.505	2.916	98	84
EBITDA*	6.750	2.695	301	250	2.242
Poslovni izid iz poslovanja	4.147	180	-2.036	2.307	-
Poslovni izid iz financiranja	-3.595	-3.010	774	119	-
Čisti dobiček/izguba	683	-2.830	1.218	-	56
Prih.od prodaje /zap /mes	9,918	10,233	9,437	97	105
Dodana vrednost /zap /mes	3,517	2,647	2,356	133	149

* EBITDA: Poslovni izid pred obrestmi, davki in amortizacijo

Postavka / Kazalec	30.06. 2010	Plan 31.12.2010	31.12. 2009	Indeks 2010/plan	Indeks 2010/2009
Bilančna vsota*	367.960	395.622	410.132	93	90
Kapital*	136.587	160.670	136.674	85	100
Kratk. sredstva /kratk. obvez.	0,68	1,40	0,78	49	88
Čista dobičk.kapitala (letni nivo)**	-1,07%	-3,12%	0,44%	34	-

* na zadnji dan obdobja, ** povprečni kapital obdobja

Ugotovitve o poslovanju Intereurope d.d. v obdobju januar - junij 2010:

- **Prihodki od prodaje** v višini **46,9 mio €** zaostajajo za načrtovanimi in lanskoletnimi vrednostmi za 5 odstotkov. V primerjavi s trimesečno prodajo se je upad glede na leto 2009 zmanjšal za 5 odstotnih točk. Med poslovnimi področji je najbolje posloval kopenski promet, ki predstavlja 45 odstotkov prodaje. Načrtovano prodajo je presegel za 10 odstotkov, lanskoletno polletno prodajo pa skoraj za četrtino. Na ostalih poslovnih področjih prodajni plan ni bil dosežen, največji 16-odstotni zaostanek beleži Interkontinentalni promet.
- **Izid iz poslovanja znaša 4,1 mio €** in močno presega načrtovanega, kar je v največji meri posledica dobička iz naslova prodaje nepremičnine na Šmartinski cesti v Ljubljani (3,7 mio €). Če zaradi primerljivosti med obdobjema 2010 in 2009 izločimo vpliv te prodaje ter odprave rezervacij iz naslova tožb (162 tisoč €), bi potem družba v prvem polletju 2010 dosegla 214 tisoč € dobička iz poslovanja, kar je za 2.315 tisoč € več kot v letu 2009 ter za 34 tisoč € nad načrtovanim.
- **Izid iz financiranja** v obdobju znaša **-3,6 mio €** in je slabši od načrtovanega predvsem zaradi odhodkov iz prevrednotenja finančnega instrumenta za zaščito pred obrestnim tveganjem (brez teh bi znašal -1,2 mio €).
- **Čisti poslovni izid obdobja znaša 0,7 mio €**, ob izločitvi vseh omenjenih enkratnih dogodkov v letu 2010 pa bi znašal -0,9 mio €.
- **Kazalnik prodajne produktivnosti** še ne dosega načrtovane vrednosti, vendar se je v primerjavi s prvim trimesečjem izboljšal ter za 5 odstotkov presegel raven enakega obdobja leta 2009.
- V strukturi virov sredstev predstavlja **delež kapitala 37 odstotkov** (31.12.2009: 33 odstotkov), **kratkoročni koeficient** pa znaša 0,68 (31.12.2009: 0,78).

² Izločeno poslovanje na produktu UPS

3. POSLOVANJE ODVISNE DRUŽBE OOO INTEREUROPA-EAST, MOSKVA

Dejavnosti družbe Intereuropa-East so se v prvih šestih mesecih leta 2010 odvijale v ozračju svetovne gospodarske krize, kar je žal vplivalo tudi na njene poslovne rezultate.

Avtomobilska logistika

Na področju avtomobilske logistike, ki je trenutno glavni vir prihodka družbe, smo v obdobju zaznali velik upad ravnih zalog. Glede na izkušnje iz krize so se naše stranke odločile za vzdrževanje minimalnih zalog. Te so ob koncu leta 2009 znašale 9.949 avtomobilov, ob koncu polletja 2010 pa 3.000 avtomobilov, hkrati pa smo na avtomobilskem terminalu beležili povečanje obrata zalog. Žal povečanje prihodka zaradi večjega obrata zalog ni nadomestilo znižanja prihodkov iz naslova skladiščenja. Zato smo z intenzivnejšimi prodajnimi aktivnostmi želeli pridobiti nove stranke. Pri tem nismo bili uspešni predvsem iz dveh razlogov: stranke ne želijo menjati ponudnika sredi leta (razpisi so bili sredi leta 2009 v času, ko je bil naš avtomobilski terminal polno zaseden), drugi razlog pa tiči v dejstvu, da so skoraj vsi terminali v regiji prazni, pri čemer stranke ne želijo sprememb.

V družbi smo tudi v tem obdobju izvajali ukrepe, s katerimi želimo obdržati visoko raven kakovosti storitev.

Logistične rešitve

Na tem področju smo izvajali aktivnosti za dokončno usposobitev skladišč, ki še vedno niso pripravljena za uporabo. Konec meseca junija je bila končana elektrifikacija večjega skladišča, medtem ko manjše skladišče še vedno ni pripravljeno za sprejem najemnikov. Še vedno odpravljamo tehnične težave, kar zelo omejuje naš uspeh pri pridobivanju novih strank.

Kopenski promet

Na prodajo storitev cestnih prevozov je podobno kot na ostala poslovna področja negativno vplivala gospodarska kriza. Ob uspešnih ukrepih optimizacije in znižanja stroškov smo se soočali z nizkimi prodajnimi cenami prevoznih storitev. Z iskanjem novih strank smo poskušali omiliti ta vpliv in tako sklenili pogodbe z nekaterimi večjimi strankami-pošiljatelji. To je nekoliko izboljšalo finančni rezultat področja.

Na področju storitev mednarodne špedicije smo začeli poslovati v mesecu juniju, zato je še prezgodaj govoriti o rezultatih, vendar pa nam prvi rezultati in navezani stiki kažejo možnosti za rast.

Tabeli 17 in 18: Poslovanje družbe OOO Intereuropa-East, Moskva v obdobju januar – junij 2010 v tisoč €

Postavka / Kazalec	Jan-Jun 2010	Plan 2010	Jan-Jun 2009	Indeks 2010/plan	Indeks 2010/2009
Prihodki od prodaje	2.389	6.526	2.033	37	118
Kopenski promet	613	2.471	236	25	260
Logistične rešitve	254	766	0	33	-
Interkontinentalni promet (avto logistika)	1.522	3.228	1.770	47	86
Druge storitve	0	61	27	0	0
EBITDA*	-793	984	-482	-	165
Poslovni izid iz poslovanja	-1.785	-780	-1.293	229	138
Poslovni izid iz financiranja	10.169	-2.578	-2.639	-	-
Čisti dobiček/izguba	6.850	-3.461	-3.920	-	-
Prih.od prodaje /zap /mes	2,690	4,596	2,725	59	99
Dodana vrednost /zap /mes	0,395	1,465	0,824	27	48

* EBITDA: Poslovni izid pred obrestmi, davki in amortizacijo

Postavka / Kazalec	30.06. 2010	Plan 31.12.2010	31.12. 2009	Indeks 2010/plan	Indeks 2010/2009
Bilančna vsota*	111.378	134.873	133.637	83	83
Kapital*	29.214	38.668	19.622	76	149
Kratk. sredstva /kratk. obvez.	0,44	0,23	0,54	192	82
Čista dobičk.kapitala (letni nivo)**	34,0%	-15,2%	-132,8%	-	-

* na zadnji dan obdobja, ** povprečni kapital obdobja

Finančna dejavnost

Družba je v prvem polletju dosegla poslovni izid pred obdavčitvijo 8,3 milijona €, kar je predvsem posledica rezultata iz finančne dejavnosti oziroma rasti tečaja rublja glede na evro.

V skladu z mednarodnimi računovodskimi standardi ter računovodsko politiko koncerna, se je del obresti, ki predstavljajo stroške izposoje za investicijo LC Čehov usredstвило ter tako povečalo nabavno vrednost še neaktiviranih objektov.

Tečaj rublja je, glede na evro, v obravnavanem obdobju beležil stalno rast, razen v mesecu juniju. V obdobju januar-junij 2010 je zabeležil rast 11,3 odstotka glede na evro. Ob primerjanju doseženih in načrtovanih vrednosti je potrebno poudariti, da planski tečaj (46 rub/evro) odstopa od dejanskega povprečnega (39,65 rub/evro) za 13,8 odstotka.

Družba je dosegla v prvem polletju negativni EBITDA -793 tisoč €, kar je predvsem posledica nedoseganja načrtovane prodaje v vseh poslovnih področjih in ki za načrtovano zaostaja za 63%.

C. RAČUNOVODSKO POROČILO

Zgoščeni nerevidirani računovodski izkazi obvladujoče družbe in skupinski računovodski izkazi so pripravljani v skladu z veljavno zakonodajo in Mednarodnimi standardi računovodskega poročanja.

Tako pri skupinskih računovodskih izkazih kot pri računovodskih izkazih obvladujoče družbe so upoštevane enake računovodske usmeritve kot so navedene v računovodskem poročilu za poslovno leto 2009.

Oblika in razvrstitev postavk v izkazu poslovnega izida je enaka kot v izkazu poslovnega izida za leto 2009. Glede na objavljen izkaz poslovnega izida poročanja za primerljivo obdobje, pa smo naredili prerazvrstitev naslednjih postavk (enako smo prilagodili tudi primerljive podatke):

- prihodke od odprave popravkov vrednosti terjatev in izterjanih odpisanih terjatev ter prihodke iz odpisov poslovnih obveznosti smo prenesli iz postavke drugih poslovnih prihodkov v postavko finančnih prihodkov,
- stroške materiala smo iz postavke stroški storitev in materiala prenesli v postavko drugih poslovnih odhodkov,
- odhodke iz slabitve in odpisov opredmetenih osnovnih sredstev in neopredmetenih sredstev smo prenesli iz postavke odpisov vrednosti v postavko drugih poslovnih odhodkov in
- iz rednega poslovanja smo izločili prihodke od prodaje in stroške storitev, ki se nanašajo na ustavljeno poslovanje in jih usmerili v postavko poslovni izid iz ustavljenega poslovanja. Posledično je poslovni izid iz rednega poslovanja manjši za 386 tisoč €, poslovni izid iz ustavljenega poslovanja pa večji za 386 tisoč €.

Glede na primerljivo lansko obdobje je v letošnjem obravnavanem obdobju iz skupine izključena družba Intereuropa Transport & Spedition GmbH, Lebring, ki je bila v lanskem drugem polletju prodana. Poleg tega se je zgodilo nekaj statusnih sprememb v skupini. Družba Intereuropa IT d.o.o. se je pripojila k obvladujoči družbi Intereuropa d.d., v Ukrajini pa se je družba TOV DDT, Onokivci pripojila k družbi TOV TEK ZTS, Užgorod.

IZJAVA ČLANOV POSLOVODSTVA

Uprava potrjuje, da je po njenem najboljšem vedenju računovodsko poročilo družbe Intereuropa, Globalni logistični servis, delniška družba in skupine INTEREUROPA sestavljeno v skladu z ustreznim okvirom računovodskega poročanja ter daje resničen in pošten prikaz sredstev in obveznosti, finančnega položaja in poslovnega izida družbe Intereuropa, Globalni logistični servis, delniška družba in drugih družb, vključenih v konsolidacijo. V poslovno poročilo je vključen pošten prikaz informacij o pomembnih poslih s povezanimi osebami in je sestavljen v skladu z ustreznim računovodskim standardom.

INTEREUROPA d.d.
Uprava družbe

1. RAČUNOVODSKO POROČILO ZA SKUPINO INTEREUROPA

1.1. Temeljni računovodski izkazi skupine Intereuropa

KONSOLIDIRANI IZKAZ POSLOVNEGA IZIDA SKUPINE INTEREUROPA

od 1. 1. 2010 do 30.06.2010

v 1000 €	januar - junij 2010	januar - junij 2009
Prihodki od prodaje	91.627	93.958
Drugi poslovni prihodki	6.206	1.242
Stroški storitev	-55.381	-56.058
Stroški dela	-20.979	-24.759
Amortizacija	-7.102	-7.394
Drugi poslovni odhodki	-8.047	-7.512
Poslovni izid iz poslovanja	6.324	-523
Finančni prihodki	11.959	2.151
Finančni odhodki	-9.286	-6.820
Izid financiranja	2.673	-4.669
Pripoznavni rezultat naložb po kapitalski metodi	12	31
Poslovni izid iz rednega poslovanja	9.009	-5.162
Poslovni izid iz ustavljenega poslovanja	0	2.625
Davek od dobička (skupaj z odloženimi davki)	-1.877	-527
Čisti dobiček / izguba obdobja	7.132	-3.064
Čisti dobiček / neobvladujoči del	670	249
Čisti dobiček / obvladujoči del	6.462	-3.313
Osnovni in prilagojeni čisti dobiček na delnico (v €)	0,82	-0,42

KONSOLIDIRANI IZKAZ VSEOBSEGAJOČEGA DONOSA SKUPINE INTEREUROPA

od 1. 1. 2010 do 30.6.2010

v 1000 €	januar - junij 2010	januar - junij 2009
Čisti poslovni izid obračunskega obdobja	7.132	-3.064
Drugi vseobsegajoči donos	2.504	-2.427
Sprememba poštene vrednosti zemljišč	-749	0
Prenos presežka iz prevrednotenja (rezerve za pošteno vrednost) zemljišč v zadržani dobiček pri prodaji zemljišč	-3.258	0
Odloženi davki v presežku iz prevrednotenja (v rezervi za pošteno vrednost) zemljišč	796	0
Sprememba poštene vrednosti finančnih sredstev, razpoložljivih za prodajo	11	201
Odloženi davki v presežku iz prevrednotenja (rezerve za pošteno vrednost) za prodajo razpoložljivih finančnih sredstev	0	-29
Zadržani dobiček iz prevrednotenja zemljišč (pri prodaji zemljišč)	3.258	0
Spremembe zadržanega dobička iz naslova pripojitve odvisne družbe	-408	9
Ostale spremembe zadržanega dobička	14	0
Odloženi davek (iz naslova pokrivanja davčne izgube) iz zadržanega dobička	-646	0
Prevedbene tečajne razlike	3.486	-2.608
Celotni vseobsegajoči donos	9.636	-5.491
Celotni vseobsegajoči donos - neobvladujoči del	546	239
Celotni vseobsegajoči donos - obvladujoči del	9.090	-5.730

KONSOLIDIRANI IZKAZ FINANČNEGA POLOŽAJA SKUPINE INTEREUROPA
 na dan 30.06.2010

v 1000 €	30. 6. 2010	31. 12. 2009
SREDSTVA		
Opredmetena osnovna sredstva	376.314	377.910
Naložbene nepremičnine	6.906	7.025
Neopredmetena sredstva	9.642	9.491
Druga dolgoročna poslovna sredstva	448	517
Odložene terjatve za davek	6.624	7.845
Dana posojila in depoziti	96	80
Naložba v skupaj obvladovano družbo	113	148
Druge finančne naložbe	3.747	3.805
SKUPAJ DOLGOROČNA SREDSTVA	403.890	406.821
Sredstva za prodajo	6.584	10.180
Zaloge	168	203
Dana posojila in depoziti	967	2.764
Druge finančne naložbe	57	5
Kratkoročne poslovne terjatve	69.238	63.080
Kratkoročne terjatve za davek iz dobička	278	899
Denarna sredstva	6.096	5.318
SKUPAJ KRATKOROČNA SREDSTVA	83.388	82.449
SKUPAJ SREDSTVA	487.278	489.270
KAPITAL		
Kapital - obvladujoči del	187.795	178.705
Osnovni kapital	32.976	32.976
Lastne delnice	-180	-180
Rezerve	114.391	113.900
Zadržani dobički	40.608	32.009
Kapital - neobvladujoči del	10.307	10.098
SKUPAJ KAPITAL	198.102	188.803
OBVEZNOSTI		
Rezervacije	3.320	3.804
Dolgoročna prejeta posojila	127.511	107.009
Druge dolgoročne finančne obveznosti	182	2.206
Dolgoročne poslovne obveznosti	391	288
Odložene obveznosti za davek	18.433	18.834
SKUPAJ DOLGOROČNE OBVEZNOSTI	149.838	132.141
Kratkoročna prejeta posojila	84.551	115.481
Druge kratkoročne finančne obveznosti	4.453	465
Kratkoročne poslovne obveznosti	50.078	52.325
Kratkoročne obveznosti za davek iz dobička	257	55
SKUPAJ KRATKOROČNE OBVEZNOSTI	139.338	168.326
SKUPAJ OBVEZNOSTI	289.176	300.467
SKUPAJ KAPITAL IN OBVEZNOSTI	487.278	489.270

KONSOLIDIRANI IZKAZ DENARNIH TOKOV SKUPINE INTEREUROPA
 od 1.1. 2010 do 30.6.2010

v 1000 €	januar - junij 2010	januar - junij 2009
Denarni tokovi pri poslovanju		
Čisti poslovni izid obračunskega obdobja	7.132	-3.064
Prilagoditve za:		
- amortizacijo	7.102	7.396
- slabitev in odpise opredmetenih osnovnih sredstev	0	0
- dobiček pri prodaji opredmetenih osnovnih sredstev in naložbenih nepremičnin	-4.464	-791
- izqube pri prodaji opredmetenih osnovnih sredstev	131	1
- nederarne odhodke	16	161
- nederarne prihodke	-162	0
- finančne prihodke	-11.959	-2.151
- plačane slabljene terjatve	894	589
- finančne odhodke	9.286	6.820
- čisti denarni tok iz posl. dejavnosti ustavljenega poslovanja	0	-2.634
- davek iz dobička	1.877	527
Dobiček iz poslovanja pred spremembami čistih obratnih sredstev in davki	9.853	6.854
Spremembe čistih obratnih sredstev in rezervacij		
Sprememba terjatve	-7.337	6.255
Sprememba zalog	35	-6
Sprememba poslovnih obveznosti	7.323	-5.694
Sprememba rezeavracij	-323	-167
Plačani davek iz dobička	153	819
Denarna sredstva iz poslovanja	9.704	8.061
Denarni tokovi pri naložbenju		
Prejete obresti	371	1.109
Prejete dividende in deleži v dobičku	49	257
Prejemki od prodaje opredmetenih osnovnih sredstev in naložbenih nepremičnin	15.284	1.561
Prejemki iz danih dolgoročnih posojil	3	26
Prejemki iz zmanjšanja danih kratkoročnih posojil in depozitov	1.810	0
Prejemki od prodaje drugih finančnih sredstev	1	0
Izdatki za pridobitev opredmetenih osnovnih sredstev in naložbenih nepremičnin	-9.025	-14.403
Prilagoditev za čisti denarni tok iz ustavljenega poslovanja	0	-227
Izdatki za pridobitev neopredmetenih sredstev	-1.100	-1.200
Izdatki za dokup in dokapitalizacijo odvisnih družb	0	-16
Izdatki za dana dolgoročna posojila in depozite	-21	0
Izdatki iz povečanja danih kratkoročnih posojil in depozitov	0	-328
Izdatki za nakup drugih finančnih naložb	0	0
Izdatki iz poravnave izvedenih finančnih instrumentov	-342	-83
Denarna sredstva iz naložbenja	7.030	-13.304
Denarni tokovi pri financiranju		
Prejemki od prejetih dolgoročnih posojil	673	26.822
Prejemki iz povečanja prejetih kratkoročnih posojil	3.315	9.067
Plačane obresti	-4.865	-5.790
Izdatki za vračilo dolgoročnih posojil	-14.379	-33.275
Izplačane dividende	-595	-490
Denarna sredstva iz financiranja	-15.851	-3.666
Začetno stanje denarnih sredstev in njihovih ustreznikov	5.318	8.508
Tečajne razlike iz denarnih sredstev	-105	411
Denarni izid v obdobju iz rednega poslovanja	883	-8.909
Denarni izid v obdobju iz ustavljenega poslovanja	0	2.861
Končno stanje denarnih sredstev in njihovih ustreznikov	6.096	2.871

KONSOLIDIRANI IZKAZ SPREMEMB LASTNIŠKEGA KAPITALA SKUPINE INTEREUROPA od 1.1.2010 do 30.6.2010

v 1000 €	Osnovni kapital	Lastne delnice	REZERVE				Zadržani dobički	Kapital - obvladujoči del	Kapital - neobvladujoči del	Skupaj kapital
			Kapitalske rezerve	Rezerve iz dobička	Prevedbene rezerve	Rezerve za pošteno vrednost				
Začetno stanje 1. 1. 2010	32.976	-180	36.040	12.687	-11.680	76.853	32.009	178.705	10.098	188.803
Celoten vseobsegajoči donos	0	0	0	0	3.614	-3.203	8.679	9.090	546	9.636
Čisti poslovni izidi poslovnega leta	0	0	0	0	0	0	6.462	6.462	670	7.132
Drugi vseobsegajoči donos	0	0	0	0	3.614	-3.203	2.217	2.628	-124	2.504
Transakcije z lastniki										
Izplačilo dividend oz. deležev v dobičku	0	0	0	0	0	0	0	0	-595	-595
Sprememba neobvladujočega deleža ob pripojitvi odvisne družbe	0	0	0	0	0	0	0	0	258	258
Prenos prenesenega čistega dobička v rezerve	0	0	0	80	0	0	-80	0	0	0
Končno stanje 30. 6. 2010	32.976	-180	36.040	12.767	-8.066	73.650	40.608	187.795	10.307	198.102

KONSOLIDIRANI IZKAZ SPREMEMB LASTNIŠKEGA KAPITALA SKUPINE INTEREUROPA od 1.1.2009 do 30.6.2009

v 1000 €	Osnovni kapital	Lastne delnice	REZERVE				Zadržani dobički	Kapital - obvladujoči del	Kapital - neobvladujoči del	Skupaj kapital
			Kapitalske rezerve	Rezerve iz dobička	Prevedbene rezerve	Rezerve za pošteno vrednost				
Začetno stanje 1. 1. 2009	32.976	-180	49.403	12.649	-8.550	827	72.885	160.010	9.350	169.360
Celoten vseobsegajoči donos	0	0	0	0	-2.593	172	-3.309	-5.730	239	-5.491
Čisti poslovni izidi poslovnega leta	0	0	0	0	0	0	-3.313	-3.313	249	-3.064
Drugi vseobsegajoči donos	0	0	0	0	-2.593	172	4	-2.417	-10	-2.427
Transakcije z lastniki										
Izplačilo dividend oz. deležev v dobičku	0	0	0	0	0	0	0	0	-676	-676
Odkup neobvladujočega deleža	0	0	0	0	0	0	0	0	-40	-40
Prenos prenesenega čistega dobička v rezerve	0	0	0	38	0	0	-38	0	0	0
Končno stanje 30. 6. 2009	32.976	-180	49.403	12.687	-11.143	999	69.538	154.280	8.873	163.153

1.2. Pojasnila k računovodskim izkazom skupine Intereuropa

a) Pojasnila k IZKAZU POSLOVNEGA IZIDA

Prihodki od prodaje v višini 91.627 tisoč € predstavljajo prihodke od opravljenih storitev. V primerjavi z enakim obdobjem preteklega leta so nižji za 2.331 tisoč €, medtem ko so stroški storitev nižji za 677 tisoč €.

Drugi poslovni prihodki

Tabela 19: Drugi poslovni prihodki skupine Intereuropa v obdobju januar – junij 2010 v 1000 €

v 1000 €	januar - junij 2010	januar - junij 2009
Dobiček od prodaje opredmetenih osnovnih sredstev in naložbenih nepremičnin, izkazanih med sredstvi za prodajo	4.465	791
Prihodki od odprave rezervacij	105	60
Ostali poslovni prihodki	1.636	391
Skupaj drugi poslovni prihodki	6.206	1.242

Stroški dela

Tabela 20: Stroški dela skupine Intereuropa v obdobju januar – junij 2010 v 1000 €

v 1000 €	januar - junij 2010	januar - junij 2009
Stroški plač	15.212	17.599
Stroški socialnih zavarovanj	3.004	3.447
Drugi stroški dela:	2.763	3.713
regres	687	1.058
prevoz in prehrana	1.607	1.775
ostali stroški dela	469	880
Stroški dela	20.979	24.759

Drugi poslovni odhodki

Tabela 21: Drugi poslovni odhodki skupine Intereuropa v obdobju januar – junij 2010 v 1000 €

v 1000 €	januar - junij 2010	januar - junij 2009
Stroški materiala	5.739	5.604
Ostali poslovni odhodki	2.308	1.908
Skupaj drugi poslovni odhodki	8.047	7.512

Učinek finančnih prihodkov in odhodkov na poslovni izid

Tabela 22: Učinek finančnih prihodkov in odhodkov na poslovni izid skupine Intereuropa v obdobju januar – junij 2010 v 1000 €

v 1000 €	januar - junij 2010	januar - junij 2009
Prihodki od obresti	380	641
Prihodki iz dividend in deležev v dobičku drugih	11	18
Dobički pri prodaji finančnih naložb	1	3
Prihodki iz izvedenih finančnih instrumentov	291	857
Prihodki od odprave popravkov vrednosti terjatev in izterjanih odpisanih terjatev	894	589
Prihodki iz naslova odpisov dolgov	1	43
Neto tečajne razlike	10.381	0
Skupaj finančni prihodki	11.959	2.151
Odhodki za obresti	-5.407	-4.735
Finančni odhodki iz oslabitev in odpisov finančnih naložb	0	-144
Odhodki iz izvedenih finančnih instrumentov	-2.462	-351
Neto tečajne razlike	0	-221
Odhodki iz naslova popravkov vrednosti in odpisov terjatev	-1.417	-1.369
Skupaj finančni odhodki	-9.286	-6.820
Izid financiranja	2.673	-4.669

b) Pojasnila h KONSOLIDIRANEM IZKAZU FINANČNEGA POLOŽAJA

Opredmetena osnovna sredstva

Tabela 23: opredmetena osnovna sredstva skupine Intereuropa v obdobju januar – junij 2010 v 1000 €

v 1000 €	30. 6. 2010	31. 12. 2009
Zemljišča in zgradbe	331.382	333.312
a) Zemljišča	140.988	144.351
b) Zgradbe	190.394	188.961
Druge naprave in oprema	22.769	25.400
Opredmetena osnovna sredstva, ki se pridobivajo	22.164	19.198
Skupaj opredmetena osnovna sredstva	376.314	377.910

Naložbene nepremičnine

Naložbene nepremičnine znašajo na bilančni presečni dan 6.906 tisoč €. V obravnavanem obdobju so se zmanjšale za stroške amortizacije v višini 119 tisoč €.

Neopredmetena sredstva

Tabela 24: Neopredmetena sredstva skupine Intereuropa v obdobju januar – junij 2010 v 1000 €

v 1000 €	30. 6. 2010	31. 12. 2009
Dolgoročne premoženjske pravice	4.438	4.393
Dobro ime	1.424	1.424
Dolgoročno odloženi stroški razvijanja	3.779	3.674
Skupaj neopredmetena sredstva	9.642	9.491

Dana posojila in depoziti

Tabela 25: Dana posojila in depoziti skupine Intereuropa v obdobju januar – junij 2010 v 1000 €

v 1000 €	30. 6. 2010	31. 12. 2009
Dolgoročna dana posojila in depoziti	96	81
- dana posojila	67	73
- depoziti	28	8
Kratkoročna dana posojila in depoziti	967	2.764
- dana posojila	501	898
- depoziti	465	1.866
Skupaj dana posojila	1.063	2.844

Druge finančne naložbe v višini 3.747 tisoč € se nanašajo na finančna sredstva razpoložljiva za prodajo.

Na zmanjšanje sredstev za prodajo za 3.596 tisoč € je vplivala odtujitev nepremičnin.

Kratkoročne poslovne terjatve

Tabela 26: Kratkoročne poslovne terjatve skupine Intereuropa v obdobju januar – junij 2010 v 1000 €

v 1000 €	30. 6. 2010	31. 12. 2009
Kratkoročne poslovne terjatve do kupcev	48.941	45.393
Kratkoročne poslovne terjatve do drugih	20.297	17.687
Skupaj kratkoročne poslovne terjatve	69.238	63.080

Kapital

Kapital skupine znaša 198.102 tisoč € in predstavlja 41 % vseh obveznosti do virov sredstev. V obravnavanem obdobju se je povečal za 9.299 tisoč €, kar je predvsem posledica povečanja celotnega vseobsegajočega donosa za 9.636 tisoč € (doseženega čistega poslovnega izida 7.132 tisoč € ter 2.504 tisoč € drugega donosa iz kapitala). Na drugi donos iz kapitala so v največji meri vplivale prevedbene tečajne razlike v višini 3.486 tisoč € (v pretežni meri iz razmerja RUB/EUR v prvem polletju letošnjega leta).

Rezervacije

Na dan izkaza finančnega položaja ima skupina 3.320 tisoč € neizkoriščenih dolgoročnih rezervacij in dolgoročno odloženih prihodkov.

Dolgoročno prejeta posojila znašajo 127.511 tisoč €. Glede na primerljivi dan poročanja so se povečala iz naslova refinanciranja posojil za 20.000 tisoč €, kar je bistveno vplivalo tudi na zmanjšanje **kratkoročno prejetih posojil** in sicer za 30.930 tisoč €.

Druge dolgoročne finančne obveznosti znašajo 182 tisoč €. Vrednotene so po pošteni vrednosti skozi poslovni izid in predstavljajo neto sedanjo vrednost izvedenega finančnega instrumenta. Ob prenehanju navedenega instrumenta pa je bil za enako vrednost sklenjen nov posel iz izvedenega kratkoročnega finančnega instrumenta, ki je izkazan med drugimi kratkoročnim finančnim obveznostmi. Skupaj s spremembo poštene vrednosti izvedenega kratkoročne finančnega instrumenta znašajo kratkoročne obveznosti po pošteni vrednosti skozi poslovni izid 3.948 tisoč €.

Druge kratkoročne finančne obveznosti

Tabela 27: Druge kratkoročne finančne obveznosti skupine Intereuropa v obdobju januar – junij 2010 v 1000 €

v 1000 €	30. 6. 2010	31. 12. 2009
Kratkoročne obveznosti po poštenu vrednosti skozi poslovni izid	3.948	96
Obveznosti za dividende in druge deleže	505	369
Skupaj	4.453	465

Kratkoročne poslovne obveznosti

Tabela 28: Kratkoročne poslovne obveznosti skupine Intereuropa v obdobju januar – junij 2010 v 1000 €

v 1000 €	30. 6. 2010	31. 12. 2009
Kratkoročne poslovne obveznosti do dobaviteljev	41.158	44.737
Kratkoročne poslovne obveznosti na podlagi predujmov	1.626	593
Druge kratkoročne poslovne obveznosti	7.294	6.995
Skupaj kratkoročne poslovne obveznosti	50.078	52.325

INFORMACIJE PO POSLOVNIH SEGMENTIH ZA OBDOBJE JANUAR-JUNIJ 2010

Tabela 29: Poslovni segmenti skupine Intereuropa v obdobju januar – junij 2010 v 1000 €

v 000 €	Slovenija		Hrvaška		Črna gora	
	jan-jun 2010	jan-jun 2009	jan-jun 2010	jan-jun 2009	jan-jun 2010	jan-jun 2009
Prihodki od zunanjih odjemalcev	56.698	61.584	16.034	16.453	2.670	3.393
Prihodki od poslov z drugimi odseki	4.984	6.308	395	520	50	24
Skupaj prihodki	61.681	67.892	16.429	16.973	2.721	3.417
Amortizacija	3.861	4.157	1.262	1.376	324	316
Poslovni izid iz poslovanja	3.803	-2.153	1.608	2.348	2.141	393
Obrestni prihodki	2.300	3.306	172	324	42	32
Obrestni odhodki	4.691	3.735	699	719	0	2
Poslovni izid iz rednega delovanja	40	-1.499	1.164	1.702	2.117	443
Davek od dobička	-115	156	205	296	214	55
Sredstva	384.917	384.506	92.043	77.330	24.403	23.677
Opredmetena osnovna sredstva v pridobivanju	2.203	2.457	88	5.488	577	395
Dolgoročna sredstva	306.890	264.822	71.652	57.969	20.326	21.156
Poslovne obveznosti	47.233	30.199	12.266	9.139	1.067	989
Finančne obveznosti	196.990	193.091	18.906	21.460	430	574
Naložbe v skupaj obvladovana podjetja po kapitalski metodi	75	75	0	0	0	0
Prihodki iz deležev v skupaj obvladovanih podjetjih	47	109	0	0	0	0

v 000 €	Rusija		Ostalo		Skupina	
	jan-jun 2010	jan-jun 2009	jan-jun 2010	jan-jun 2009	jan-jun 2010	jan-jun 2009
Prihodki od zunanjih odjemalcev	2.389	2.033	13.825	13.289	91.627	96.779
Prihodki od poslov z drugimi odseki	0	0	831	973	0	0
Skupaj prihodki	2.389	2.033	14.656	14.262	91.627	96.779
Amortizacija	1.038	811	616	750	7.102	7.394
Poslovni izid iz poslovanja	-1.785	-1.293	665	539	6.324	-138
Obrestni prihodki	16	20	13	0	381	641
Obrestni odhodki	259	1.892	255	249	5.407	4.735
Poslovni izid iz rednega delovanja	8.385	-3.932	391	74	9.009	-4.776
Davek od dobička	1.535	-12	38	32	1.877	527
Sredstva	111.378	119.813	43.650	42.277	487.278	435.340
Opredmetena osnovna sredstva v pridobivanju	20.029	42.380	992	904	22.164	50.117
Dolgoročna sredstva	93.559	105.095	35.844	34.677	403.889	356.699
Poslovne obveznosti	17.744	10.571	8.703	7.473	72.479	47.025
Finančne obveznosti	64.421	109.602	8.984	10.948	289.731	335.675
Naložbe v skupaj obvladovana podjetja po kapitalski metodi	0	0	0	0	113	132
Prihodki iz deležev v skupaj obvladovanih podjetjih	0	0	0	0	12	31

2. RAČUNOVODSKO POROČILO ZA OBVLADUJOČO DRUŽBO INTEREUROPA d.d

2.1. Temeljni računovodski izkazi obvladujoče družbe Intereuropa d.d.

IZKAZ POSLOVNEGA IZIDA DRUŽBE INTEREUROPA d.d. od 1. 1. 2010 do 30.06.2010

v 1000 €	januar - junij 2010	januar - junij 2009
Prihodki od prodaje	46.880	49.332
Drugi poslovni prihodki	3.963	138
Stroški storitev	-32.339	-35.434
Stroški dela	-9.874	-12.014
Amortizacija	-2.472	-2.337
Drugi poslovni odhodki	-2.011	-1.721
Poslovni izid iz poslovanja	4.147	-2.036
Finančni prihodki	4.024	5.234
Finančni odhodki	-7.619	-4.460
Izid financiranja	-3.595	774
Poslovni izid iz rednega poslovanja	552	-1.262
Poslovni izid iz ustavljenega poslovanja	0	2.625
Davek iz dobička (skupaj z odloženimi davki)	131	-145
Čisti dobiček obdobja	683	1.218
Osnovni in prilagojeni čisti dobiček na delnico (v €)	0,09	0,15

IZKAZ VSEOBSEGAJOČEGA DONOSA DRUŽBE INTEREUROPA d.d.

od 1. 1. 2010 do 30.6.2010

v 1000 €	januar - junij 2010	januar - junij 2009
Čisti poslovni izid obračunskega obdobja	683	1.218
Drugi vseobsegajoči donos	-770	170
Sprememba poštene vrednosti zemljišč	-749	0
Prenos presežka iz prevrednotenja (rezerve za pošteno vrednost) zemljišč v zadržani dobiček pri prodaji zemljišč	-3.229	0
Odloženi davki v presežku iz prevrednotenja (v rezervi za pošteno vrednost) zemljišč	796	0
Sprememba poštene vrednosti finančnih sredstev, razpoložljivih za prodajo	-2	199
Odloženi davki v presežku iz prevrednotenja (rezerve za pošteno vrednost) za prodajo razpoložljivih finančnih sredstev	0	-29
Zadržani dobiček iz naslova pripojitve odvisne družbe	-169	0
Zadržani dobiček iz prevrednotenja zemljišč (pri prodaji zemljišč)	3.229	0
Odloženi davek (iz naslova pokrivanja davčne izgube) iz zadržanega dobička	-646	0
Celotni vseobsegajoči donos	-87	1.388

IZKAZ FINANČNEGA POLOŽAJA DRUŽBE INTEREUROPA d.d. na dan 30.06.2010

v 1000 €	30. 6. 2010	31. 12. 2009
SREDSTVA		
Opredmetena osnovna sredstva	154.978	162.893
Naložbene nepremičnine	6.227	6.335
Neopredmetena sredstva	7.287	4.586
Druga dolgoročna poslovna sredstva	429	499
Odložene terjatve za davek	3.113	3.628
Dana posojila in depoziti	43.053	20.788
Naložbe v odvisne družbe	79.844	82.032
Naložba v skupaj obvladovano družbo	75	75
Druge finančne naložbe	3.727	3.728
SKUPAJ DOLGOROČNA SREDSTVA	298.733	284.564
Sredstva za prodajo	0	3.684
Zaloge	36	24
Dana posojila in depoziti	29.651	82.332
Kratkoročne poslovne terjatve	39.120	38.806
Kratkoročne terjatve za davek iz dobička	84	97
Denarna sredstva	336	625
SKUPAJ KRATKOROČNA SREDSTVA	69.227	125.568
SKUPAJ SREDSTVA	367.960	410.132
KAPITAL		
Osnovni kapital	32.976	32.976
Lastne delnice	-180	-180
Rezerve	100.694	103.878
Zadržani dobički	3.097	0
SKUPAJ KAPITAL	136.587	136.674
OBVEZNOSTI		
Rezervacije	2.065	2.169
Dolgoročna prejeta posojila	113.994	93.320
Druge dolgoročne finančne obveznosti	0	2.024
Dolgoročne poslovne obveznosti	384	0
Odložene obveznosti za davek	13.374	14.169
SKUPAJ DOLGOROČNE OBVEZNOSTI	129.817	111.682
Kratkoročna prejeta posojila	72.788	101.065
Druge kratkoročne finančne obveznosti	4.023	172
Kratkoročne poslovne obveznosti	24.745	60.539
SKUPAJ KRATKOROČNE OBVEZNOSTI	101.556	161.776
SKUPAJ OBVEZNOSTI	231.373	273.458
SKUPAJ KAPITAL IN OBVEZNOSTI	367.960	410.132

IZKAZ DENARNIH TOKOV DRUŽBE INTEREUROPA d.d. od 1.1. 2010 do 30.6.2010

v 1000 €	januar - junij 2010	januar - junij 2009
Denarni tokovi pri poslovanju		
Čisti poslovni izid obračunskega obdobja	683	1.218
Prilagoditve za:		
- amortizacijo	2.472	2.337
- dobiček pri prodaji opredmetenih osnovnih sredstev in naložbenih nepremičnin	-3.771	-59
- izgube pri prodaji opredmetenih osnovnih sredstev	130	0
- nedenarne odhodke	7	71
- nedenarne prihodke	-162	0
- finančne prihodke	-4.024	-5.243
- plačane slabljene terjatve	253	171
- finančne odhodke	7.619	4.468
- čisti denarni tok iz posl. dejavnosti ustavljenega poslovanja	0	-2.634
- davek iz dobička	-131	145
Dobiček iz poslovanja pred spremembami čistih obratnih sredstev in davki	3.076	474
Spremembe čistih obratnih sredstev in rezervacij		
Sprememba terjatve	2.023	6.267
Sprememba zalog	-11	2
Sprememba poslovnih obveznosti	-37.012	-4.758
Spremembe rezejavacij	-142	-17
Plačani davek iz dobička	13	1.598
Denarna sredstva iz poslovanja	-32.053	3.566
Denarni tokovi pri naložbenju		
Prejete obresti	316	468
Prejete dividende in deleži v dobičku	1.196	1.345
Prejemki od prodaje opredmetenih osnovnih sredstev in naložbenih nepremičnin	13.454	337
Prejemki iz danih dolgoročnih posojil	7.273	4.100
Prejemki iz zmanjšanja kratkoročnih danih posojil	27.582	0
Prejemki od prodaje drugih finančnih sredstev	0	3
Prejeta denarna sredstva pri pripojitvi odvisne družbe	1	0
Izdatki za pridobitev opredmetenih osnovnih sredstev in naložbenih nepremičnin	-271	-591
Prilagoditev za čisti denarni tok iz ustavljenega poslovanja	0	-227
Izdatki za pridobitev neopredmetenih sredstev	-192	-848
Izdatki za dokup in dokapitalizacijo odvisnih družb	0	-4.476
Izdatki za dana dolgoročna posojila in depozite	-4.439	-5.253
Izdatki iz povečanja danih kratkoročnih posojil in depozitov	0	-2.785
Izdatki iz poravnave izvedenih finančnih instrumentov	-276	-64
Denarna sredstva iz naložbenja	44.644	-7.991
Denarni tokovi pri financiranju		
Prejemki od prejetih dolgoročnih posojil	0	26.754
Prejemki iz povečanja prejetih kratkoročnih posojil	1.607	7.830
Plačane obresti	-3.985	-4.127
Izdatki za vračilo dolgoročnih posojil	-10.500	-28.872
Izplačane dividende	-2	-3
Denarna sredstva iz financiranja	-12.880	1.582
Začetno stanje denarnih sredstev in njihovih ustreznikov	625	79
Denarni izid v obdobju iz rednega poslovanja	-289	-2.843
Denarni izid v obdobju iz ustavljenega poslovanja	0	2.861
Končno stanje denarnih sredstev in njihovih ustreznikov	336	97

IZKAZ SPREMEMB LASTNIŠKEGA KAPITALA DRUŽBE INTEREUROPA d.d.

od 1.1.2010 do 30.6.2010

v 1000 €	Osnovni kapital	Lastne delnice	REZERVE			Zadržani dobički	Skupaj kapital
			Kapitalske rezerve	Rezerve iz dobička	rezerve za pošteno vrednost		
Začetno stanje 1. 1. 2010	32.976	-180	36.040	11.276	56.562	0	136.674
Celoten vseobsegajoči donos v obdobju	0	0	0	0	-3.184	3.097	-87
Čisti poslovni izid	0	0	0	0	0	683	683
Drugi vseobsegajoči donos	0	0	0	0	-3.184	2.414	-770
Končno stanje 30. 6. 2010	32.976	-180	36.040	11.276	53.378	3.097	136.587

IZKAZ SPREMEMB LASTNIŠKEGA KAPITALA DRUŽBE INTEREUROPA d.d.

od 1.1.2009 do 30.6.2009

v 1000 €	Osnovni kapital	Lastne delnice	REZERVE			Zadržani dobički	Skupaj kapital
			Kapitalske rezerve	Rezerve iz dobička	rezerve za pošteno vrednost		
Začetno stanje 1. 1. 2009	32.976	-180	49.403	11.276	847	57.990	152.312
Celoten vseobsegajoči donos v obdobju	0	0	0	0	170	1.218	1.388
Čisti poslovni izid	0	0	0	0	0	1.218	1.218
Drugi vseobsegajoči donos	0	0	0	0	170	0	170
Končno stanje 30. 6. 2009	32.976	-180	49.403	11.276	1.017	59.208	153.700

2.2. Pojasnila k računovodskim izkazom obvladujoče družbe Intereuropa d.d.

a) Pojasnila k IZKAZU POSLOVNEGA IZIDA

Prihodki od prodaje v višini 46.880 tisoč € predstavljajo prihodke od opravljenih storitev. V primerjavi z enakim obdobjem preteklega leta so nižji za 2.452 tisoč €, medtem ko so stroški storitev nižji za 3.095 tisoč €.

Drugi poslovni prihodki

Tabela 30: Drugi poslovni prihodki družbe Intereuropa d.d. v obdobju januar – junij 2010 v 1000 €

v 1000 €	januar - junij 2010	januar - junij 2009
Dobiček od prodaje opredmetenih osnovnih sredstev in naložbenih nepremičnin	3.771	59
Prihodki od odprave rezervacij	162	5
Ostali poslovni prihodki	30	74
Skupaj drugi poslovni prihodki	3.963	138

Stroški dela

Tabela 31: Stroški dela družbe Intereuropa d.d. v obdobju januar – junij 2010 v 1000 €

v 1000 €	januar - junij 2010	januar - junij 2009
Stroški plač	6.810	8.129
Stroški socialnih zavarovanj	1.098	1.319
Drugi stroški dela:	1.966	2.566
Regres	620	882
Prevoz in prehrana	1.030	1.141
Ostali stroški dela	317	544
Skupaj stroški dela	9.874	12.014

Drugi poslovni odhodki

Tabela 32: Drugi poslovni odhodki družbe Intereuropa d.d. v obdobju januar – junij 2010 v 1000 €

v 1000 €	januar - junij 2010	januar - junij 2009
Stroški materiala	1.093	1.041
Izguba pri prodaji opredmetenih osnovnih sredstev	130	0
Prispevki za mestno zemljišče in podobni odhodki	505	487
Ostali poslovni odhodki	282	193
Skupaj drugi poslovni odhodki	2.011	1.721

Učinek finančnih prihodkov in odhodkov na poslovni izid

Tabela 33: Učinek finančnih prihodkov in odhodkov na poslovni izid družbe Intereuropa d.d. v obdobju januar – junij 2010 v 1000 €

v 1000 €	januar - junij 2010	januar - junij 2009
Prihodki od obresti	2.285	3.277
Prihodki iz deležev v družb v skupini	1.138	1.056
Prihodki iz deležev v skupaj obvladovani družbi	47	109
Prihodki iz dividend in deležev v dobičku drugih	11	18
Dobički pri prodaji finančnih naložb	0	3
Prihodki iz izvedenih finančnih instrumentov	290	600
Prihodki od odprave popravkov vrednosti terjatev in izterjanih odpisanih terjatev	253	171
Skupaj finančni prihodki	4.024	5.234
Odhodki za obresti	-4.609	-3.514
Finančni odhodki iz oslabitev in odpisov drugih finančnih naložb	0	-144
Odhodki iz izvedenih finančnih instrumentov	-2.396	-167
Neto tečajne razlike	-37	-4
Odhodki iz naslova popravkov vrednosti in odpisov terjatev	-577	-631
Skupaj finančni odhodki	-7.619	-4.460
Izid financiranja	-3.595	774

Davek iz dobička

Tabela 34: Davek iz dobička družbe Intereuropa d.d. v obdobju januar – junij 2010 v 1000 €

v 1000 €	januar - junij 2010	januar - junij 2009
Davek iz dobička	0	-123
Odloženi davek	131	-22
Skupaj davek iz dobička	131	-145

Prihodki za odloženi davek iz postavk izkaza poslovnega izida znašajo 131 tisoč €, odhodek za odloženi davek (iz naslova pokrivanja davčne izgube) iz zadržanega dobička, ki je izkazan v izkazu vseobsegajočega donosa, pa znaša -646 tisoč €.

b) Pojasnila k IZKAZU FINANČNEGA POLOŽAJA

Opredmetena osnovna sredstva

Tabela 35: Opredmetena osnovna sredstva družbe Intereuropa d.d. v obdobju januar – junij 2010 v 1000 €

v 1000 €	30.6.2010	31.12.2009
Zemljišča in zgradbe	146.989	155.187
a) Zemljišča	89.747	93.794
b) Zgradbe	57.242	61.393
Druge naprave in oprema	5.786	5.450
Opredmetena osnovna sredstva, ki se pridobivajo	2.203	2.257
a) Opredmetena osnovna sredstva v gradnji in izdelavi	2.185	2.257
b) Predujmi za pridobitev opredmetenih osnovnih sredstev	17	0
Opredmetena osnovna sredstva	154.978	162.893

Naložbene nepremičnine

Naložbene nepremičnine znašajo na bilančni presečni dan 6.227 tisoč €. V obravnavanem obdobju so se zmanjšale za stroške amortizacije v višini 108 tisoč €.

Neopredmetena sredstva

Tabela 36: Neopredmetena sredstva družbe Intereuropa d.d. v obdobju januar – junij 2010 v 1000 €

v 1000 €	30.6.2010	31.12.2009
Dolgoročne premoženjske pravice	3.508	912
Dolgoročno odloženi stroški razvijanja	3.779	3.674
Skupaj neopredmetena sredstva	7.287	4.586

Na povečanje neopredmetenih sredstev sta vplivala prevzem teh sredstev iz naslova pripojitve odvisne družne Intereuropa IT d.o.o. (2.681 tisoč €) in nove nabave (161 tisoč €), na zmanjšanje pa amortizacija (141 tisoč €).

Dana posojila in depoziti

Tabela 37: Dana posojila in depoziti družbe Intereuropa d.d. v obdobju januar – junij 2010 v 1000 €

v 1000 €	30.6.2010	31.12.2009
Dolgoročna dana posojila	43.053	20.788
- odvisnim družbam	43.027	20.749
- drugim	26	39
Kratkoročna dana posojila in depoziti	29.651	82.332
- odvisnim družbam	29.603	81.288
- drugim	48	44
- depoziti	0	1.000
Skupaj dana posojila	72.704	103.120

Pretežni del povečanja dolgoročnih posojil (v višini 17.839 tisoč €) se nanaša na reprogramiranje kratkoročnih posojil v dolgoročna posojila odvisnim družbam.

Druge finančne naložbe v višini 3.727 tisoč € se nanašajo na za prodajo razpoložljiva finančna sredstva.

Sredstva za prodajo, ki so na dan 31.12.2009 znašala 3.684 tisoč € in so se nanašala na nepremičnine, ki so bile namenjene prodaji, so bila v celoti prodana.

Kratkoročne poslovne terjatve

Tabela 38: Kratkoročne poslovne terjatve družbe Intereuropa d.d. v obdobju januar – junij 2010 v 1000 €

v 1000 €	30.6.2010	31.12.2009
Kratkoročne poslovne terjatve do družb v skupini	13.551	12.113
Kratkoročne poslovne terjatve do kupcev (razen v skupini)	25.301	26.146
Kratkoročne poslovne terjatve do drugih	268	547
Skupaj kratkoročne poslovne terjatve	39.120	38.806

Kapital

Kapital izraža lastniško financiranje družbe in je z vidika družbe njena obveznost do lastnikov. Na dan 30.6.2010 znaša 37 % vseh obveznosti do virov sredstev.

Rezervacije

Na dan izkaza finančnega položaja ima družba še 2.065 tisoč € neizkoriščenih dolgoročnih rezervacij in dolgoročno odloženih prihodkov. Pretežni del predstavljajo rezervacije za pokojnine in podobne obveznosti.

Dolgoročno prejeta posojila znašajo 113.994 tisoč €. V obravnavanem obdobju so se povečala iz naslova refinanciranja posojil (20.000 tisoč €) ter iz naslova pripojitve odvisne družbe Intereuropa IT d.o.o. (678 tisoč €). Na njihovo zmanjšanje pa je vplivalo odplačilo v višini 4 tisoč €. Hkrati pa so se **kratkoročna prejeta posojila** zmanjšala za 28.277 tisoč €.

Druge dolgoročne finančne obveznosti so vrednotene po pošteni vrednosti skozi poslovni izid in predstavljajo neto sedanjo vrednost izvedenega finančnega instrumenta.

Ob prenehanju navedenega instrumenta je bil za enako vrednost sklenjen nov posel iz izvedenega kratkoročnega finančnega instrumenta, ki je izkazan med drugimi kratkoročnim finančnimi obveznostmi. Skupaj s spremembo poštene vrednoti izvedenega kratkoročne finančnega instrumenta znašajo kratkoročne obveznosti po pošteni vrednosti skozi poslovni izid 3.948 tisoč €.

Druge kratkoročne finančne obveznosti

Tabela 39: Druge kratkoročne finančne obveznosti družbe Intereuropa d.d. v obdobju januar–junij 2010 v 1000 €

v 1000 €	30.6.2010	31.12.2009
Kratkoročne obveznosti po pošteni vrednosti skozi poslovni izid	3.948	96
Obveznosti za dividende in druge deleže	75	77
Skupaj	4.023	172

Kratkoročne poslovne obveznosti

Tabela 40: Kratkoročne poslovne obveznosti družbe Intereuropa d.d. v obdobju januar–junij 2010 v 1000 €

v 1000 €	30.6.2010	31.12.2009
Kratkoročne poslovne obveznosti do družb v skupini	681	35.237
Kratkoročne poslovne obveznosti do dobaviteljev	19.739	21.607
Kratkoročne poslovne obveznosti na podlagi predujmov	84	73
Druge kratkoročne poslovne obveznosti	4.241	3.622
Skupaj kratkoročne poslovne obveznosti	24.745	60.539

D. ZAKLJUČEK

Gospodarstva na ključnih trgih Intereurope se po kriznih padcih še niso uspela okrepiti. Ponekod je prišlo celo do ponovnega zmanjšanja gospodarske aktivnosti. Področje zahodnega Balkana okreva počasneje od prvotnih napovedi, gospodarstva evro-območja pa napredujejo z nizkimi in negotovimi stopnjami rasti. Blagovni tokovi so odvisni od gibanj v proizvodnji, njen obseg pa uravnavajo tudi kupci s trenutno še šibkim povpraševanjem, kar pomeni, da bo tudi na trgu logističnih storitev na večje stopnje rasti potrebno še počakati.

V šestih mesecih leta 2010 smo v koncernu Intereuropa ustvarili za **91,6 milijonov € prihodkov od prodaje**, kar predstavlja 8-odstotni zaostanek za načrtovanim prodajnim rezultatom. V primerjavi z enakim obdobjem leta 2009 so bili prihodki od prodaje za 2 odstotka nižji.

Najboljše prodajne rezultate smo dosegli na poslovnem področju kopenskega prometa, ki predstavlja 61-odstotni delež v prodaji koncerna. V primerjavi z lanskoletnim obdobjem smo pri prodaji kopenskega prometa napredovali za 10 odstotkov, kjer smo občutno izboljšali prodajo produktov cestnega prometa, zbirnega prometa ter tudi carinskih storitev.

Na ostalih poslovnih področjih še nismo presegle lanskoletnih in načrtovanih prodajnih rezultatov. Zmanjšanje povpraševanja še vedno najbolj občutimo na področju interkontinentalnega prometa, kjer je bila prodaja v primerjavi s prvo polovico leta 2009 nižja skoraj za četrtno, najbolj pri avtomobilski logistiki, na katero vplivajo negativni trendi v avtomobilski industriji. Med ostalimi storitvami pa precej zaostaja še prodaja železniškega prometa v poslih vezanih na avtomobile ter tudi prodaja skladiščnih storitev, ki jo poleg pritiskov na znižanje prodajnih cen zmanjšuje tudi nezadostno aktiviranje skladiščnih kapacitet v logističnem centru v Rusiji.

V prvem polletju leta 2010 smo v koncernu Intereuropa ustvarili za **13,6 milijonov € poslovnega izida pred obrestmi, davki in amortizacijo (EBITDA)** in s tem za 16 odstotkov presegle njegove načrtovane vrednosti. Na njegovo višino je bistveno vplivala prodaja nepremičnine na Smartinski cesti v Ljubljani (3,7 mio €) in ostali enkratni dogodki, brez katerih bi bil EBITDA za 31 odstotkov oz. za 1,7 milijona € višji kot v polletnem obdobju 2009.

Izid iz poslovanja koncerna je ob zaključku polletja znašal **6,3 milijona €** in je bil dvakrat višji od načrtovanega. Glede na rezultat iz leta 2009 je izboljšanje še precej večje, po izločitvi enkratnih dogodkov pa izid iz poslovanja znaša 0,1 milijona € in je za 1,9 milijona € višji kot v enakem obdobju leta 2009.

Izid iz financiranja je v obdobju znašal **2,7 milijonov €**. Med finančnimi prihodki, ki so znašali 12,0 milijona € smo tokrat beležili za 10,4 milijone € prihodkov iz tečajnih razlik (družba Intereuropa East, Moskva). Finančni odhodki obdobja so na ravni koncerna znašali 9,3 milijona €, od tega je 2,4 milijona € pripadlo prevrednotenju finančnega instrumenta za zaščito pred obrestnim tveganjem. Če bi izločili oba enkratna poslovna dogodka, bi izid iz financiranja znašal -5,3 milijona €.

Poslovni izid iz rednega poslovanja je v obdobju znašal 9,0 milijona €. Po odbitju davkov je **čisti dobiček** znašal **7,1 milijona €**.

Bilančna vsota je na zadnji dan obdobja znašala **487 milijonov €** in je bila na ravni bilančne vsote ob koncu leta 2009. V primerjavi s koncem leta 2009 smo zmanjšali **finančne obveznosti** na ravni koncerna za **8,5 milijona €**, **delež kapitala v strukturi virov** pa se je zvišal za 2,1 odstotni točki na raven **40,7 odstotka**.

V koncernu Intereuropa smo do konca junija realizirali za 1,4 milijona € investicijskih vlaganj v osnovna sredstva in s tem izpolnili 16 odstotkov letnega plana investicijskih vlaganj. Istočasno smo v skladu s Strateškim poslovnim načrtom koncerna Intereuropa za obdobje 2010-14 prodali dve nepremičnini v Ljubljani, po preteku polletja pa še v Sežani ter s tem pričeli postopek dezinvestiranja.

INTEREUROPA d.d.
predsednik uprave
Ernest Gortan

