



Inter.europa®

Globalni logistični servis

**Nerevidirano poročilo o
poslovanju koncerna
INTEREUROPA
januar - december 2012**

Skladno z določili Zakona o trgu finančnih instrumentov družba INTEREUROPA d.d. objavlja Nerevidirano poročilo o poslovanju koncerna Intereuropa za obdobje januar – december 2012.

Nerevidirani konsolidirani in nekonsolidirani računovodski izkazi so pripravljene v skladu z Mednarodnimi standardi računovodskega poročanja.

Poročilo je na vpogled na sedežu družbe INTEREUROPA d.d., Vojkovo nabrežje 32, 6504 Koper.

Nerevidirano poročilo o poslovanju koncerna Intereuropa za obdobju januar – december 2012 bo objavljeno tudi na spletnih straneh družbe INTEREUROPA d.d. www.intereuropa.si od dne 4.3.2013.

V S E B I N A

KLJUČNI POUDARKI POSLOVANJA	3
OSNOVNI PODATKI O KONCERNU	4
STRATEŠKE USMERITVE KONCERNA INTEREUROPA	6
POSLOVNI NAČRT ZA LETO 2012	7
POMEMBNEJŠI DOGODKI V OBDOBJU	8
POMEMBNEJŠI DOGODKI PO ZAKLJUČKU OBDOBJA	9
POSLOVNO POROČILO	10
1. POSLOVANJE KONCERNA INTEREUROPA	11
1.1. Prodajni dosežki	11
1.2. Finančni rezultat poslovanja	20
1.3. Naložbe v osnovna sredstva	21
1.4. Upravljanje s tveganji	22
1.5. Upravljanje s človeškimi viri	23
1.6. Celovita kakovost poslovanja	26
1.7. Delnica IEKG in lastniška struktura	28
2. POSLOVANJE DRUŽBE INTEREUROPA D.D.	32
3. POSLOVANJE ODVISNE DRUŽBE INTEREUROPA-EAST LTD., MOSKVA	34
RAČUNOVODSKO POROČILO	36
1. RAČUNOVODSKI IZKAZI ZA SKUPINO INTEREUROPA	38
1.1. Temeljni računovodski izkazi skupine Intereuropa	38
1.2. Pojasnila k računovodskim izkazom skupine Intereuropa	45
2. RAČUNOVODSKI IZKAZI ZA OBVLADUJOČO DRUŽBO INTEREUROPA D.D.	51
2.1. Temeljni računovodski izkazi obvladujoče družbe Intereuropa d.d.	51
2.2. Pojasnila k računovodskim izkazom obvladujoče družbe Intereuropa d.d.	57
NA KRATKO	63

KLJUČNI Poudarki Poslovanja

Leto 2012 je bilo prelomnega pomena za poslovanje koncerna Intereuropa v prihodnje. Neprijazno gospodarsko okolje in zahtevne tržne razmere so podjetja silile v racionalizacijo in zniževanje stroškov, kar se je odražalo v cenovnih pritiskih tudi na trgu logističnih storitev. Leto je zaznamovalo krčenje blagovnih tokov, zaostrovanje konkurence, rast cen energentov ter naraščajoča plačilna nedisciplina. Vsemu temu smo se zoperstavljali z optimizacijskimi aktivnostmi, avtomatizacijo poslovnih procesov ter okrepljenimi prodajnimi aktivnostmi, usmerjenimi predvsem v pridobivanje novih strank oz. nadgradnjo sodelovanja z obstoječimi.

Po dolgotrajnih pogovorih z bankami upnicami smo v tem letu izvedli finančno prestrukturiranje matične družbe in znižali zadolženost koncerna za 65 milijonov €. Banke upnice so na podlagi sklepov skupščine delničarjev del dolgov pretvorile v lastniške deleže, kar je močno vplivalo na lastniško strukturo matične družbe Intereuropa d.d. V novembru 2012 smo po dve leti trajajočih aktivnostih prodali logistični center v Rusiji, kar je bil predpogoj za izvedbo finančnega prestrukturiranja. Prav ta prodaja pa je občutno vplivala na letne računovodske izkaze tako matične družbe kot tudi skupine Intereuropa. Predvsem zaradi pripoznavanja tega dogodka smo na ravni koncerna beležili 7,2 milijonov € izgube iz poslovanja ter 13,4 milijona € čiste izgube. V kolikor bi izločili učinek prodaje logističnega centra v Rusiji, bi ustvarili 12,4 milijona € dobička iz poslovanja.

(v 1000 €)	SKUPINA INTEREUROPA			INTEREUROPA D.D.		
	jan-dec 2012	jan-dec 2011	Indeks 12/11	jan-dec 2012	jan-dec 2011	Indeks 12/11
Prihodki od prodaje	188.409	211.880	89	108.222	107.406	101
EBITDA	12.693	21.382	59	5.960	6.299	95
Poslovni izid iz poslovanja (EBIT)	-7.226	5.510	-	-8.558	1.253	-
Čisti dobiček/izguba	-13.430	-5.410	-	-6.619	-3.712	-
EBITDA marža v %	6,7	10,1	67	5,5%	5,9%	94
EBIT marža v %	-3,8	2,6	-	-7,9%	1,2	-
Prihodki od prodaje / mesec / zap.	8,355	8,264	101	12,331	12,025	103
Dodana vrednost / mesec / zap.	2,103	2,397	88	2,856	2,818	101

(v 1000 €)	31.12.2012	31.12.2011	Indeks 12/11	31.12.2012	31.12.2011	Indeks 12/11
Sredstva	322.969	407.207	79	244.758	312.409	78
Kapital	154.893	140.988	110	100.887	84.645	119
Neto finančni dolg	100.121	176.567	57	94.397	118.224	80
Število zaposlenih	1.702	2.114	81	720	768	94

	jan-dec 2012	jan-dec 2011	Indeks 12/11
Število delnic konec obdobja	27.488.403	7.902.413	348
Čisti dobiček na delnico (v €)	-0,77	-0,47	-
Zaključni tečaj konec obdobja (v €)	0,55	0,43	128
Knj. vrednost delnice konec obdobja (v €)	3,67	10,74	34
Zaključni tečaj / knjigovodska vrednost delnice	0,15	0,04	374
P/E	-0,71	-0,91	78

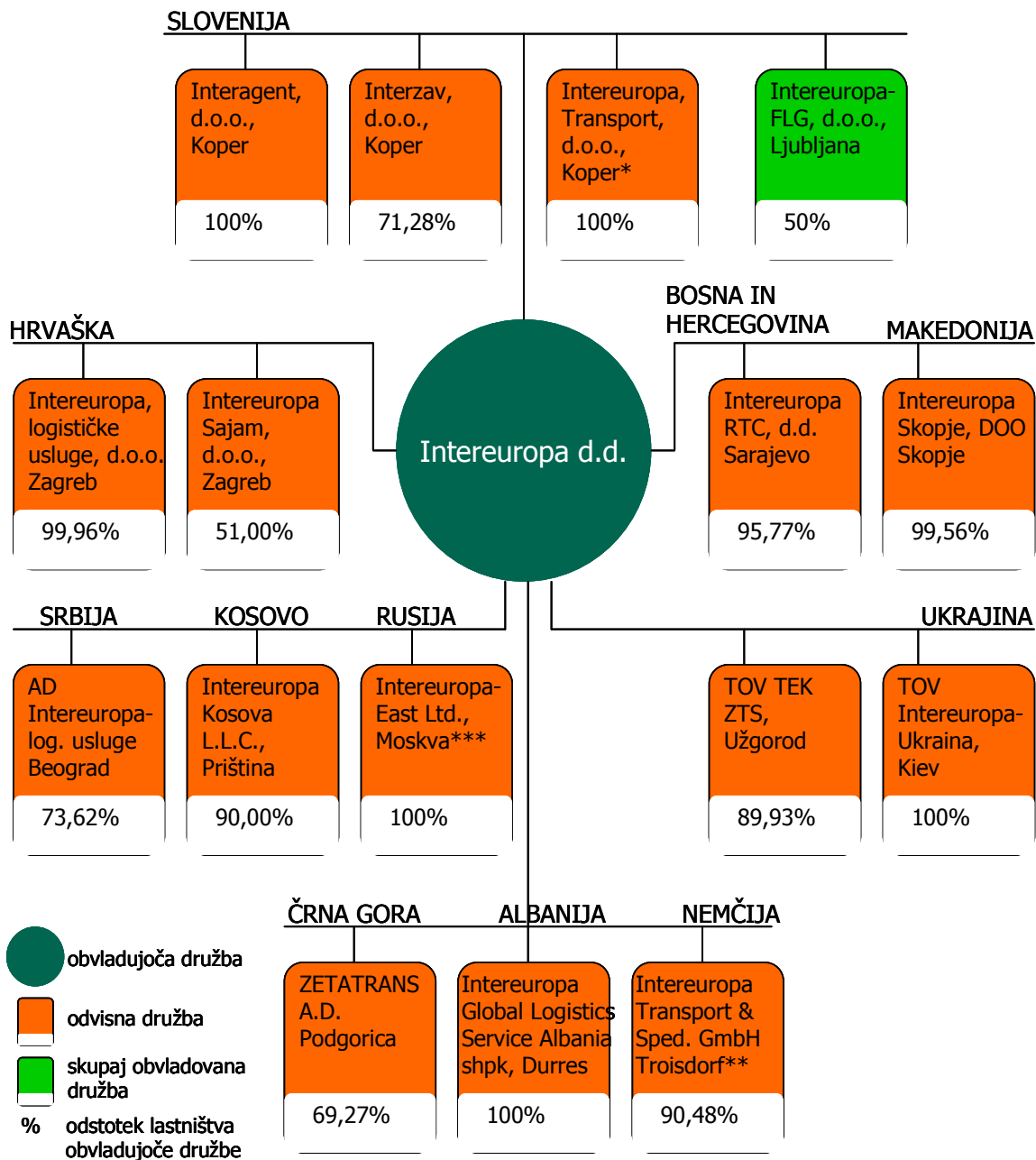
EBITDA: Poslovni izid pred obrestmi, davki, amortizacijo in prevrednot. posl odhodki pri NOS in OOS
 Neto finančni dolg: finančne obveznosti – dana posojila in depoziti - denar
 P/E: zaključni tečaj konec obdobja/ čisti dobiček na delnico

OSNOVNI PODATKI O KONCERNU

Obvladujoča družba	Intereuropa, Globalni logistični servis, delniška družba
Skrajšano ime	Intereuropa d.d.
Država obvladujoče družbe	Slovenija
Sedež obvladujoče družbe	Vojkovo nabrežje 32, 6000 Koper
Matična številka	5001684
Davčna številka	56405006
Vpis v sodni register	Registrirano pri Okrožnem sodišču v Kopru, številka vložka 1/00212/00
Osnovni kapital družbe	27.488.803 €
Število izdanih in vplačanih delnic	27.488.803 kosovnih delnic, od tega 16.830.838 navadnih (IEKG) in 10.657.965 prednostnih (IEKN)
Kotacija delnic	Delnice IEKG kotirajo v Prvi borzni kotaciji Ljubljanske borze, CEESEG.
Uprava	mag. Ernest Gortan, predsednik uprave Tatjana Vošinek Pucer, namestnica predsednika uprave
Predsednik nadzornega sveta	Bruno Korelič

Koncern Intereuropa

Število zaposlenih	1.702 zaposlena
Vozni park	173 lastnih kamionov, priklopnih in ostalih dostavnih vozil
Skupne skladiščne površine	234.900 m ² lastnih skladiščnih površin
Skupna površina zemljišč	1.703.000 m ² zemljišč
Članstvo v medn. organizacijah	FIATA, IATA, FETA, FONASBA, BIMCO, IRU
Dokazi kakovosti	certifikat ISO 9001:2008: <ul style="list-style-type: none">○ Intereuropa d.d., Koper○ Intereuropa, log. usluge d.o.o. Zagreb○ Intereuropa RTC d.d. Sarajevo.
Lastna poslovna mreža	Slovenija, Hrvaška, Črna Gora, Bosna in Hercegovina, Srbija, Kosovo, Makedonija, Albanija, Ukrajina



* Družba Intereuropa Transport d.o.o., Koper je od 17. 1. 2012 v postopku likvidacije.

** Družba Intereuropa Transport & Spedition, GmbH, Troisdorf je bila od 1. 9. 2011 do 30. 9. 2012 v postopku likvidacije.

*** Družba Intereuropa East Ltd., Moskva je bila prodana 15. 11. 2012

Slika 1: Koncern Intereuropa na dan 31.12.2012

STRATEŠKE USMERITVE KONCERNA INTEREUROPA

Vizija

Postati vrhunski ponudnik celovitih logističnih rešitev.

Poslanstvo

Poslanstvo koncerna Intereuropa je zadovoljevanje potreb po logističnih storitvah in nudenje optimalnega delovanja oskrbovalnih verig v popolno zadovoljstvo kupcev, ob tem pa na družbeno odgovoren način ustvarjati vrednost za lastnike, zaposlene in druge deležnike.

Vrednote

Strokoven odnos do kupcev. Naše dejavnosti so usmerjene v vrhunsko zadovoljevanje potreb po logističnih storitvah slehernega kupca in temeljijo na sodobnem logističnem znanju.

Prilagodljivost in prožnost. Naše storitve so hitre in prirejene željam kupcev. Dosegamo jih z iznajdljivim poslovanjem in organiziranostjo.

Odgovornost. Odlikuje nas visoka odgovornost do sprejetih obveznosti in dogovorov ter do družbenega in naravnega okolja.

Timsko delo in spoštljiv odnos do sodelavcev. Kakovost naših storitev je plod dela posameznikov in odličnih strokovnih skupin. Upoštevamo različna znanja, izkušnje in poglede sodelavcev.

S svojo organizacijsko strukturo in strokovnostjo bomo uveljavili svoje konkurenčne prednosti:

- lastna mreža povezanih družb,
- vzpostavljena partnerska mreža,
- velik nabor različnih produktov in lastna infrastruktura,
- strokovno usposobljeni kadri.

Strateški cilji za obdobje do leta 2014:

- Ohranitev in krepitev vodilnega tržnega položaja ponudnika celovitih logističnih storitev v Sloveniji in državah nekdanje Jugoslavije.
- Stalna optimizacija procesov na vseh segmentih poslovanja na ravni koncerna in znotraj povezanih družb.
- Zagotovitev finančne stabilnosti prek dezinvestiranja, razdolževanja, reprogramiranja dolgov, učinkovitega upravljanja z obratnim kapitalom.
- Vzpostavitev strateškega partnerstva v družbi Intereuropa-East Ltd., Moskva.
- Pridobitev strateškega partnerja za družbo Intereuropa d.d., ki bi družbo dokapitaliziral in s tem prispeval k finančni stabilnosti koncerna, hkrati pa prispeval k razvoju naše osnovne dejavnosti.

POSLOVNI NAČRT ZA LETO 2013

Izhodišče za poslovni načrt koncerna Intereuropa za leto 2013 predstavlja ohranitev vodilnega tržnega položaja na ključnih trgih in nadaljevanje z optimizacijo poslovnih procesov.

Glavno vodilo je še naprej zagotavljanje zadostnega denarnega toka, ki omogoča nemoteno poslovanje koncerna in matične družbe. Bistveni družbeno-ekonomski dejavniki, ki smo jih upoštevali pri pripravi poslovnega načrta:

- družba Intereuropa-East Ltd., Moskva v letu 2013 ni več del koncerna,
- Hrvaška s 1. julijem 2013 vstopi v EU,
- na večini geografskih trgov koncerna pričakujemo stagnacijo oziroma minimalno gospodarsko rast,
- na trgu logističnih storitev se nadaljujejo slaba likvidnostna situacija in pritiski na nižanje cen.

Na podlagi naštetih izhodišč smo za leto 2013 postavili naslednje poslovne in finančne cilje koncerna Intereuropa:

- prilagodili se bomo vstopu Hrvaške v EU,
- nadaljevali bomo z optimizacijo poslovnih procesov,
- še naprej bomo osredotočeni na trge z visokim tržnim deležem,
- izkoriščali bomo sinergije poslovne mreže,
- nadaljevali bomo s prestrukturiranjem obstoječe ponudbe storitev,
- povečali bomo število kupcev, ki uporabljajo celovito logistiko,
- tržne aktivnosti bomo usmerjali v razvoj partnerstev, oz. v smeri upravljanja dolgoročnih odnosov s kupci,
- nadaljevali bomo s strategijo »outsorcinga« izvajanja prevozov,
- nadaljevali bomo s prenovami informacijskih sistemov,
- učinkovito bomo upravljali z obratnim kapitalom in zagotavljali ustrezno likvidnost za nemoteno poslovanje koncerna,
- glavni finančni cilji:
 - prodaja: 156,0 milijona €,
 - EBITDA: 15,9 milijona €,
 - poslovni izid iz poslovanja: 8,3 milijona €,
 - investicije: 3,8 milijona €,
 - število zaposlenih konec leta: 1.485.

POMEMBNEJŠI DOGODKI V OBDOBJU

Januar

- 17. januarja 2012 je bil v sodnem registru objavljen začetek prostovoljne likvidacije družbe Intereuropa Transport d.o.o. in sprememba naziva v Intereuropa Transport d.o.o., v likvidaciji, njen likvidacijski upravitelj pa je postal Ernest Gortan.

Februar

- 27. februarja 2012 se je nadzorni svet Intereurope d.d. seznanil s poslovanjem koncerna Intereuropa v letu 2011. Koncern Intereuropa je v lanskem letu ustvaril 211,9 milijonov € prihodkov od prodaje in dosegel 11-odstotno rast ter ravno tolikšno preseganje načrtovane ravni prodaje.
- Banke upnice so zagotovile Intereuropi d.d. moratorij na odplačilo glavnice do 30.9.2012 in izrazile načelno pripravljenost za konverzijo dela terjatev v kapital. Ob tem pričakujejo podporo delničarjev, ki naj bi znižali osnovni kapital družbe, tako da bi se nominalna vrednost delnice znižala na 1 evro, ter sprejeli sklep o dokapitalizaciji prek omenjene konverzije. Na ta način bi banke reprogramirale kreditne obveznosti na način, ki zagotavlja, da bodo finančne obveznosti Intereurope d.d. vzdržne. To bi namreč omogočilo prodajo lastniškega deleža bank strateškim partnerjem.

Marec

- Naša stranka Top Shop International SA nas je obvestila o nameravanem prenehanju sodelovanja z nami. Uprava ocenjuje, da bodo zaradi prenehanja sodelovanja planirani prihodki od prodaje koncerna v letu 2012 nižji za približno 2,5 odstotka. Negativen učinek zaradi zmanjšanja obsega sodelovanja z omenjeno družbo bomo poskušali omiliti z aktivnostmi za prilagajanje na novonastale razmere tako z aktivnim trženjem kot s stroškovno prilagoditvijo.

April

- 19. aprila 2012 je nadzorni svet družbe Intereuropa d.d. na svoji 19. redni seji obravnaval in sprejel revidirano Letno poročilo koncerna Intereuropa za poslovno leto 2011, skupaj z revizijskim poročilom pooblaščenega zunanjega revizorja družbe in Poročilo nadzornega sveta o rezultatih preveritve revidiranega letnega poročila Intereurope d.d. za leto 2011.
- 24. aprila 2012 se je Intereuropa predstavila na Dnevu slovenskega kapitalskega trga v organizaciji Ljubljanske Borze, kjer je predsednik uprave mag. Ernest Gortan predstavil uresničevanje strateških ciljev koncerna Intereuropa v letu 2011 ter načrtovane aktivnosti in cilje za leto 2012.

Maj

- 18. maja 2012 se je nadzorni svet družbe Intereuropa d.d. na svoji 20. redni seji seznanil s trimesečnimi rezultati poslovanja koncerna Intereuropa. Koncern je v prvem trimesečju leta 2012 ustvaril 47,4 milijonov € prihodkov od prodaje ter dosegel 4,5 milijona € čistega dobička.

Julij

- Družba je 27. julija 2012 objavila sklic in dnevni red 24. skupščine delničarjev, ki je bila izvedena 28. avgusta 2012.

Avgust

- 28. avgusta 2012 je bila 24. redna skupščina delničarjev, kjer so se delničarji seznanili z letnim poročilom koncerna Intereuropa za leto 2011, z mnenjem revizorja. Podelili so

razrešnico nadzornemu svetu in upravi družbe za delo v letu 2011. Delničarji so sprejeli sklep o zmanjšanju osnovnega kapitala zaradi prenosa v kapitalne rezerve ter sklep o povečanju osnovnega kapitala s stvarnimi vložki. Poleg tega so delničarji na skupščini sprejeli sklep o seznanitvi s postopki prodaje investicije v Rusiji in pričakovanim zneskom kupnine ter imenovali pooblaščenca revizijsko družbo za leto 2012.

September

→ Intereuropa se je tudi letos kot razstavljalec udeležila Mednarodnega obrtnega sejma MOS 2012, ki se je odvijal od 12. do 18. septembra v Celju. Intereuropa je nastopila kot uradni špediter Mednarodnega obrtnega sejma v Celju in ponujala organizacijo celotne sejemske logistike

Oktober

→ V Portorožu se je 18. oktobra 2012 odvijala tradicionalna letna konferenca koncerna Intereuropa, kjer je bilo analizirano uresničevanje strateških ciljev in stanje na trgih koncerna. Na konferenci so bila predstavljena planska izhodišča in cilji za leto 2013 po posameznih družbah koncerna.

→ Za izvedbo sklepov sprejetih avgusta na 24. redni skupščini je 25.10.2012 ponovno zasedala skupščina delničarjev, ki je sprejela spremembe statuta in podaljšanje roka za izpeljavo povečanja osnovnega kapitala s stvarnimi vložki.

→ Intereuropa d.d. je v oktobru z bankami upnicami sklenila Pogodbo o finančnem prestrukturiranju, v kateri so dogovorjeni pogoji finančnega prestrukturiranja družbe:

- zmanjšanje osnovnega kapitala družbe zaradi prenosa v kapitalne rezerve,
- dokapitalizacija družbe s stvarnimi vložki bank upnic in
- reprogram kreditov do leta 2019.

V pogodbi je kot eden izmed bistvenih pogojev odprodaja investicije v Rusiji. Aktivnosti finančnega prestrukturiranja družbe naj bi v skladu pogodbo zaključili do konca leta 2012.

November

→ Intereuropa d.d. je 15. novembra z družbo UCTAM LLC RU iz Rusije sklenila pogodbo o prodaji Terminala Čehov. V skladu s pogodbo je bila celotna kupnina v višini 45 milijonov € nakazana bankam hipotekarnim upnicam.

December

→ V decembru se je na podlagi sklepov skupščine delničarjev del kratkoročnih prejetih posojil v višini 19,6 milijona € konvertiral v kapital družbe. Na dan 11. decembra je bil v sodni register vpisan osnovni kapital v višini 27.488.803 €, ki je razdeljen na 27.488.803 delnic, od tega 16.830.838 navadnih delnic z oznako IEKG in 10.657.965 prednostnih delnic z oznako IEKN.

→ Družba je 24. decembra objavila »Prospekt za uvrstitev dodatnih delnic na organizirani trg vrednostnih papirjev«, ki se nanašal na 8.928.425 novoizdanih navadnih kosovnih delnic z oznako IEKG. Te so od dne 28. decembra 2012 uvrščene v trgovanje na Ljubljanski borzi, medtem ko se s prednostnimi delnicami na organiziranem trgu vrednostnih papirjev ne trguje.

POMEMBNEJŠI DOGODKI PO ZAKLJUČKU OBDOBJA

Januar

→ Intereuropa je v januarju organizirala dan odprtih vrat za otroke svojih zaposlenih; namen dogodka je bil poskrbeti za varstvo otrok na dan stavke javnih uslužbencev in jim hkrati predstaviti okolje in delo njihovih staršev.

Februar

→ V februarju je bila Intereuropa izbrana kot nosilni partner za sofinanciranje projekta »Kompetenčni center za razvoj kadrov v logistiki«. Namen projekta je predvsem vključitev zaposlenih iz podjetij partnerstva v aktivno in sistematično zmanjševanje primanjkljajev na področju kompetenc (znanj, veščin, sposobnosti), ki so ključne za doseganje konkurenčnosti podjetij v logistiki. Projekt bo sofinanciran v obsegu 85 odstotkov iz namenskih sredstev Evropskega socialnega sklada, 15 odstotkov pa iz proračuna Republike Slovenije.

POSLOVNO POROČILO

1. POSLOVANJE KONCERNA INTEREUROPA

1.1. Prodajni dosežki

GOSPODARSKA GIBANJA

Po ocenah Mednarodnega denarnega sklada je svetovno gospodarstva v letu 2012 zraslo za 3,2 odstotka. Gospodarstva razvitih dežel so dosegla predvidoma 1,3-odstotno rast, medtem ko naj bi ostala gospodarstva napredovala hitreje, s 5,1-odstotno povprečno rastjo.

V evrskem območju so se v letu 2012 gospodarske razmere ves čas poslabševale. Recesija se je z obrobni držav evroobmočja razširila na jedro Evropske unije. Domače povpraševanje v evroobmočju je bilo ob koncu leta skromno. Razmere na finančnih trgih so se umirile, kar pa še ni privedlo do večjega kreditiranja podjetij. Kljub večjim nihanjem se je cena nafte v primerjavi z letom prej povečala za 8,7 odstotka in je bila ob koncu leta 86,5 € za sod.

Podobno kot v širši regiji so se po dveh letih rahlega okrevanja spomladi 2012 tudi v Sloveniji začeli ponovno kazati znaki popuščenja. Upad je bil sicer manjši kot v letu 2009, vendar naj bi trajal bistveno dlje. Pričakovani prihodki podjetij so se v letu 2012 na domačem trgu še naprej zniževali, prihodki iz prodaje na zunanjih trgih pa izgubljali dosedanje pozitivne trende. Večali so se pritiski na znižanje izvoznih prodajnih cen, medtem ko naj bi cene surovin po pričakovanih podjetij še naprej rasle. Večali so se stroškovni pritiski, še posebej tisti, vezani na stroške dela, energije in storitev, kar je zniževalo ustvarjeno dodano vrednost. Ob globalnih trendih v svetu in uvoznem povpraševanju držav Evropske unije in sosednjih držav bo po sedanjih ocenah izvoz precej šibkejši motor gospodarske aktivnosti kot je bil v času okrevanja po letu 2009.

Nizke ali negativne gospodarske rasti, šibki javnofinančni prihodki ter stalno zadolževanje so bili v zadnjih letih značilni tudi za ostale države zahodnega Balkana, ki so v letu 2012 ponovno zašle v recesijo. Učinki svetovne finančne krize so razkrili ranljivost majhnih gospodarstev, kjer okrevanje še vedno upočasnjuje izredno nizka industrijska proizvodnja.

Tabela 1: Napovedi gospodarskih gibanj na geografskih trgih koncerna Intereuropa

Države	Rast BDP, v %		Inflacija, v %		Rast obsega izvoza blaga, v %		Rast obsega uvoza blaga, v %	
	2012	2013	2012	2013	2012	2013	2012	2013
EU 27	-0,2	0,2	2,2	1,8	2,5*	2,4*	-0,4*	1,8*
CEE	1,8	2,4	4,8	4,0	2,3	4,1	3,9	4,2
Slovenija	-2,0	-1,4	3,3	1,9	-0,3	1,8	-5,1	-1,0
Hrvaška	-1,1	1,0	3,7	3,0	1,0	2,3	-4,8	1,4
BiH	0,0	1,0	2,2	2,1	1,1	5,6	-3,6	3,4
Srbija	-0,5	2,0	8,6	5,0	-2,7	5,4	-1,7	4,9
Kosovo	3,8	4,1	1,0	1,9	-0,3	7,3	-4,6	5,4
Črna Gora	0,2	1,5	3,8	2,9	-2,9	1,7	-0,2	3,3
Makedonija	1,0	1,0	2,0	2,0	5,0	8,0	4,8	7,5
Albanija	0,5	1,7	3,0	3,0	1,8	6,1	-4,6	2,7
Rusija	3,7	3,8	6,7	6,5	2,8	2,9	8,6	9,0
Ukrajina	3,0	3,5	6,0	5,9	5,7	6,4	6,9	7,8

* podatek za Evro območje

VIR:
 World Economic Outlook, IMF, oktober 2012
 World Economic Outlook Update, IMF, januar 2013
 Jesenska napoved gospodarskih gibanj 2012, UMAR, september 2012
 Ekonomsko ogledalo-januar 2013, UMAR, februar 2013

PRODAJA KONCERNA INTEREUROPA

Gibanje blagovnih tokov je v letu 2012 odražalo neugodne gospodarske razmere na trgih koncerna. Pritiske na znižanje proizvodnih stroškov na eni strani in rast cen surovin ter nafte na drugi smo skušali blažiti skozi optimizacijo poslovnih procesov, kar se je odrazilo tudi na prodajnih rezultatih nekaterih logističnih storitev.

V koncernu Intereuropa smo v letu 2012 ustvarili **188,4 milijonov € prihodkov od prodaje** in za načrtovanim obsegom prodaje zaostali za dva odstotka. Letnega načrta kljub nekaterim dogodkom, ki so negativno vplivali na gibanje prodajnih rezultatov med letom nismo spreminjali (zmanjšanje obsega storitev za pomembno stranko Top Shop Intl., prodaja logističnega centra Čehov v novembru 2012).

Načrtovan prodajni rezultat smo presegli na poslovnem področju kopenskega prometa, kjer smo najboljšo prodajo beležili pri storitvah cestnega prometa, carinskih storitev in železniškega prometa. Pri carinskih storitvah je prišlo do preseganja plana v veliki meri zaradi zamika posledic načrtovanega upada prodaje zaradi vstopa Hrvaške v carinski sistem NCTS. Na poslovnem področju interkontinentalnega prometa pa smo beležili odmike od plana predvsem na storitvah pomorskega prometa. Zaradi upadanja pomorskih voznin in zmanjšanja povpraševanja po izvajanju prevoza kontejnerjev do zalednih trgov smo beležili upad prodaje na kontejnerskem prometu, medtem ko smo večjo prodajo ustvarili pri konvencionalnih tovorih. Pretovor le-teh preko kopskega pristanišča smo povečali za 27 odstotkov in ob tem dosegli 3,3 milijone ton, kar je 19 odstotkov celotnega pretovora pristanišča v letu 2012. Na doseženo raven prodaje na storitvah interkontinentalnega prometa je delno vplivala tudi prodaja logističnega centra Čehov v Rusiji sredi novembra, kjer smo v letu 2012 uspešno tržili storitve avtomobilske logistike. Ta prodaja je vplivala tudi na prodajni rezultat na poslovnem področju logističnih rešitev, kjer pa načrtovane ravni prodaje nismo dosegli predvsem zaradi manjšega obsega storitev skladiščenja za pomembno stranko, česar še nismo uspeli popolnoma nadomestiti s pridobitvijo novih poslov.

Tabela 2: Prihodki od prodaje koncerna Intereuropa po poslovnih področjih (v tisoč €)

Poslovno področje	jan - dec 2012	Struktura	Indeks ¹ 2012/plan	Indeks 2012/2011
1 Kopenski promet	111.493	59%	104	86
2 Logistične rešitve	22.569	12%	80	86
3 Interkontinentalni promet	47.688	25%	98	94
4 Druge storitve	6.658	4%	95	132
SKUPAJ PRIHODKI OD PRODAJE	188.409	100%	98	89

Dosežen prodajni rezultat je bil v primerjavi z letom 2011 za 11 odstotkov nižji. Največji upad prodaje smo beležili na poslovnem področju kopenskega prometa, kjer smo se na osnovi predhodne temeljite analize odločili za optimizacijske aktivnosti, ki so imele na kratek rok neposreden vpliv na zmanjšanje prihodkov od prodaje, hkrati pa pomenijo izboljšanje dobičkonosnosti poslovanja. Gre predvsem za začetek postopka prostovoljne likvidacije odvisne družbe Intereuropa Transport d.o.o., prenehanje poslovanja odvisne družbe v Nemčiji in odprodajo odvisne družbe v Franciji.

¹ Zaradi spremenjenega načina spremljanja prihodkov glede na poslovno področje v odvisni družbi na Hrvaškem, indeksi doseganje plana po poslovnih področjih in produktih ne prikazujejo popolnoma natančne slike, predvsem na poslovnem področju Logistične rešitve.

V strukturi prihodkov od prodaje po državah glede na sedež družb koncerna smo v letu 2012 kljub slabšemu gospodarskemu položaju največ prihodkov od prodaje ustvarili v Sloveniji in na Hrvaškem (72 odstotkov prodaje koncerna). Z rastjo ruskega avtomobilskega trga smo beležili rast prodaje v Rusiji, rasti pa smo dosegali tudi v Albaniji, Makedoniji, na Kosovem in v Srbiji.

Tabela 3: Prihodki od prodaje koncerna Intereuropa po državah glede na sedež družb (v tisoč €)

Geografsko področje (po sedežu družbe)	jan - dec 2012	Struktura	Indeks 2012/plan	Indeks 2012/2011
1 Slovenija	105.513	56%	97	87
2 Hrvaška	30.897	16%	95	95
3 Rusija	13.513	7%	99	118
4 Bosna in Hercegovina	5.990	3%	94	88
5 Črna Gora	5.434	3%	91	97
6 Srbija	3.539	2%	100	102
7 Kosovo	1.750	1%	106	106
8 Makedonija	1.585	1%	105	113
9 Albanija	594	0%	134	115
10 Ukrajina	19.593	10%	114	82
SKUPAJ PRIHODKI OD PRODAJE	188.409	100%	98	89
1 Države EU	106.107	56%	97	87
2 Države izven EU	82.302	44%	100	92

Narava celovite logistične storitve je takšna, da lahko vključuje številne subjekte, ki sodelujejo na transportni poti blaga. Ti so geografsko lahko zelo razpršeni. V Intereuropi med našimi kupci najdemo stranke iz držav z vsega sveta. Od tega je skoraj 30 odstotkov domačih, v letu 2012 pa smo beležili povečanje deleža strank iz Ukrajine, Rusije in Hrvaške.

Tabela 4: Prihodki od prodaje koncerna Intereuropa po državah glede na sedež kupca (v tisoč €)

Geografsko področje (po sedežu kupca)	jan - dec 2012	Struktura	Indeks 2012/2011
1 Slovenija	56.121	30%	87
2 Hrvaška	30.304	16%	99
3 Rusija	14.022	7%	116
4 Bosna in Hercegovina	6.292	3%	87
5 Srbija	3.207	2%	97
6 Črna Gora	5.123	3%	96
7 Ostale države	73.340	39%	83
7a Ostale države EU	36.021	19%	71
7b Ostale države sveta	37.320	20%	99
SKUPAJ PRIHODKI OD PRODAJE	188.409	100%	89

Kopenski promet

Kopenski promet predstavlja največji delež v strukturi prodaje koncerna Intereuropa. V primerjavi z letom poprej se je ta delež zmanjšal za 2 odstotni točki, tako smo v letu 2012 na kopenskem prometu ustvarili 59 odstotkov prihodkov od prodaje v koncernu. Prihodki od prodaje storitev kopenskega prometa so znašali 111,5 milijona €, največji delež pa je ustvarila matična družba v Sloveniji, ki predstavlja več kot polovico prihodkov od prodaje kopenskega prometa.

V letu 2012 je bilo veliko napora vloženega v zagotavljanje stroškovne učinkovitosti in optimizacije poslovanja. Eden ključnih dejavnikov, ki je imel vpliv na večjo optimizacijo

poslovanja, je uporaba novega informacijskega sistema za podporo produktom kopenskega prometa, ki je bil v Intereuropi d.d. dokončno vpeljan v letu 2012. Olajšal nam je centralizacijo izvedbene mreže in posledično zmanjšanje potrebnih vozil in pretočnih skladišč v ekspresnem prometu. Pošiljke se posledično manj manipulira, kar zmanjšuje možnost poškodb blaga. Rešitev omogoča tudi boljši nadzor nad izvajanjem storitev, kar skupaj z boljšo sledljivostjo pošiljk dviguje kvaliteto naših storitev. Pričakujemo, da bomo v naslednjih letih to informacijsko rešitev postopoma prenesli tudi v preostale družbe koncerna. Analiza za vpeljavo nove informacijske rešitve v družbo na Hrvaškem že poteka.

V letu 2012 smo na poslovnem področju kopenski promet za 4 odstotke presegle načrtovane prihodke od prodaje. V letu 2012 je bilo veliko aktivnosti usmerjenih v reorganizacijo cestnega transporta. Poleg tega smo se intenzivno pripravljali na vstop Hrvaške v sistem NCTS in kasneje v Evropsko unijo. Največji pozitivni odmik od planskih ciljev so dosegle družbe Intereuropa d.d., TEK ZTS, Užgorod in Intereuropa logistične usluge, d.o.o., Zagreb. Za načrtovanimi rezultati je najbolj zaostala ruska družba Intereuropa-East Ltd., Moskva, zaradi neuresničenih načrtov pri organizaciji železniških prevozov.

Prihodki od prodaje so se v primerjavi z letom 2011 zmanjšali za 14 odstotkov. Več kot polovica zaostanka je posledica manjših prihodkov na produktu cestni promet. Na osnovi temeljite analize poslovanja smo se odločili za racionalizacije, ki imajo na kratki rok neposredni vpliv na zmanjšanje prihodkov od prodaje. Ti ukrepi so bili predvsem na področju cestnih prevozov, kjer je bil v januarju sprožen začetek likvidacijskega postopka družbe Intereuropa Transport d.o.o., Koper, že sredi leta 2011 pa smo se odločili za prenehanje poslovanja odvisne družbe v Nemčiji in odprodajo družbe v Franciji. Drugi večji zaostanek pa smo beležili na produktu železniški promet zaradi manjšega obsega prodaje v ukrajinski družbi TEK ZTS Užgorod.

Cestni promet:

- Cestni promet je predstavljal največji delež v strukturi prihodkov od prodaje med produkti, ki jih izvajamo v Intereuropi.
- Presežen je bil plan prodaje na koncernu za 17 odstotkov, v primerjavi z letom 2011 pa je bilo ustvarjenih 19 odstotkov manj prihodkov od prodaje, na kar je vplivala likvidacija družbe Intereuropa Transport d.o.o., Koper, prenehanje poslovanja odvisne družbe v Nemčiji in odprodaja družbe v Franciji.
- Priča smo bili zmanjševanju števila izvajalcev cestnih prevozov na slovenskem trgu, kar vpliva na višanje stroškov in posledično na nižanje marž.
- Med ključne cilje za leto 2013 sodi:
 - integracija komercialnih aktivnosti na področju mednarodnih cestnih prevozov v slovenskem delu koncerna;
 - ohranjanje ključnih strank ter pridobivanje novih na osnovi zagotavljanja visoke ravni kakovosti produkta,
 - krepitev vloge centralne nabavne službe in zagotavljanje centralnega obvladovanja dobaviteljev.

Carinske storitve:

- Največji delež prihodkov od prodaje tega produkta smo ustvarili v družbi v Sloveniji, na drugem mestu pa je družba na Hrvaškem (skupaj preko 80 odstotkov vseh prihodkov carinskega posredovanja v koncernu).
- Beležili smo večji obseg carinskega zastopanja in mejnih tranzitnih postopkov.
- Največje preseganje plana in rezultatov 2011 je bilo doseženo v Sloveniji, medtem ko so ostale družbe zaostale za načrti.

- Med ključne cilje za leto 2013 sodi:
 - prilagoditev matične družbe Intereuropa d.d. in odvisne družbe na Hrvaškem na vstop Hrvaške v Evropsko unijo;
 - stalna skrb za ohranjanje visoke ravni znanja.

Zbirni promet:

- Prihodki od prodaje so se na produktu zbirni promet zmanjšali za 7 odstotkov v primerjavi z letom 2011.
- V Sloveniji smo še vedno ustvarili kar 78 odstotkov vseh prihodkov iz naslova zbirnega prometa v koncernu.
- Porast prihodkov od prodaje so zabeležile družbe na Hrvaškem, v Srbiji, Črni Gori, Makedoniji in na Kosovem. Porastu prihodkov od prodaje je botroval porast količin prepeljanega blaga.
- Med ključne cilje za leto 2013 sodi:
 - cilj ostati vodilni ponudnik zbirnih prevozov v Sloveniji, na Hrvaškem, v Bosni in Hercegovini in Srbiji ter povečati tržne deleže v vseh ostalih državah, kjer koncern Intereuropa nastopa s svojimi podjetji;
 - s koncentracijo pošiljk še dodatno povečati dinamiko prevozov;
 - izkoriščati prednosti nove informacijske rešitve v smislu optimizacije procesov in zagotavljanje sledljivosti pošiljk našim kupcem in partnerjem.

Ekspresni promet:

- Prihodki od prodaje ekspresnega prometa so se v primerjavi z letom 2011 znižali za 3 odstotke.
- Največji delež prihodkov od prodaje še vedno ustvari družba na Hrvaškem (60 odstotkov), sledi družba v Sloveniji s 26 odstotki, družba v BiH z 10 odstotki in družba v Srbiji s 4 odstotki. Največji zaostanek za planom je beležila družba v Sloveniji.
- Tako v Sloveniji kot na Hrvaškem je bilo veliko naporov vloženih v prestrukturiranje prodajnih segmentov in optimizacijo poslovanja. Z vpeljavo nove informacijske rešitve smo tako poleg hrvaškega tudi v slovenskem delu koncerna našim kupcem omogočili samostojen vnos naročil in sledljivost pošiljk.
- Načrtovane prihodke od prodaje sta dosegli tudi družbi v Srbiji in Črni Gori, medtem, ko so slabše rezultate dosegli v družbi v Bosni in Hercegovini, kjer so bile izvedene številne aktivnosti za sanacijo produkta.
- Med ključne cilje za leto 2013 sodi:
 - dokončna izraba prednosti nove informacijske podpore v Sloveniji in analiza učinkov prenosa nove informacijske rešitve na Hrvaško;
 - razvoj distribucijskih storitev v državah, kjer je Intereuropa prisotna s svojimi družbami;
 - nadaljnja optimizacija postopkov, nadzor nad stroški ter iskanje optimalnih rešitev izvedbe, ki bodo ohranjali kakovost storitve na najvišji ravni.

Železniški promet:

- Na produktu železniški promet smo v letu 2012 presegli načrtovan rezultat, medtem ko smo zaostali za doseženim v letu 2011.
- K takšnemu rezultatu je prispevala predvsem družba TEK ZTS, Užgorod v Ukrajini, ki je ustvarila 18 odstotkov vseh prihodkov od prodaje na področju kopenskega prometa.
- Rast prihodkov od prodaje je bila dosežena v družbi na Hrvaškem, medtem ko vse ostale družbe beležijo zaostajanje na tem produktu.
- Med ključne cilje za leto 2013 sodi:
 - izkoriščanje sinergij, ki jih ponuja skupno lastništvo družbe Intereuropa-FLG;

- zagotavljanje visoke ravni znanja in izkušenj zaposlenih na produktu železniški promet;
- izkoriščanje geostrateškega položaja na križišču petega in desetega koridorja.

Recesija v Evropi in negativna gospodarska klima v državah koncerna narekujeta preudarno planiranje bodočih aktivnosti. Napovedi za leto 2013 govorijo o šibki gospodarski aktivnosti v večini držav koncerna. V Sloveniji, kjer ustvarimo največji delež prihodkov iz poslovanja, pa naj bi se BDP ponovno znižal. Nadaljuje se trend zniževanja marž v transportnih storitvah. Na trgih, kjer poslujemo, se gospodarska kriza kaže v manjšem obsegu blagovne menjave in v veliki finančni nedisciplini, kar zahteva veliko previdnosti pri pridobivanju novih poslov. V koncernu bomo negativne učinke omenjenih dejavnikov reševali z intenzivnejšimi prodajnimi aktivnostmi, tako na domačem trgu kot tudi na tujih trgih. Glede na to, da smo zelo vezani na trge zahodne Evrope, kjer se tudi pričakuje minimalna ali celo negativna gospodarska rast, se bomo morali na področju kopenskega prometa soočiti z manjšim obsegom blagovnih tokov in s tem večjo konkurenco na trgu.

Nadaljevali bomo z optimizacijo poslovanja. Tako v Sloveniji, kot na Hrvaškem se bo nadaljeval proces prestrukturiranja produkta ekspresni promet.

V letu 2013 načrtujemo 17,5-odstotno znižanje prihodkov od prodaje storitev s področja kopenskega prometa, pri čemer je največji upad pričakovan na produktu carinske storitve, kot posledica vstopa Hrvaške v Evropsko unijo. Prav tako pa se pričakuje manjši obseg cestnih prevozov. Zmanjšanje prihodkov iz poslovanja na teh dveh produktih pa gre pripisati tudi zmanjšanju obsegu sodelovanja s pomembno stranko, do česar je prišlo že sredi leta 2012. Na manjši obseg cestnih prevozov bo vplivala tudi odtujitev odvisne družbe v Rusiji.

Logistične rešitve

Področje logističnih rešitev so v letu 2012 zaznamovale zaostrene gospodarske okoliščine, ki so povzročile upad blagovnih tokov. Po relativno dobri prodaji v prvi polovici leta, ko smo dosegali načrtovano prodajo je v drugi polovici leta prodaja produktov logističnih rešitev pričela upadati. Naši kupci so se razmeram prilagajali z povečanim pritiskom na cene storitev, nekateri pa tudi z menjavo logističnih konceptov zaradi česar smo z nekaterimi bistveno zmanjšali obseg sodelovanja. Tako smo v letu 2012 beležili zaostanek prodaje za 20 odstotkov za načrtovanimi cilji in za 14-odstotkov upad glede na lanskoletne rezultate. Prihodki od prodaje so znašali 22,6 milijona €.

K temu rezultatu prispevajo predvsem nižja prodaja na dveh ključnih trgih, tj. v Sloveniji in na Hrvaškem, ki skupaj predstavljata 74 odstotni delež v prodaji logističnih rešitev in sta najbolj pod vplivom neugodnih gospodarskih gibanj globalne in finančne krize.

Največjo porast prihodkov iz prodaje je dosegla družba v Rusiji, ki je v okviru koncerna poslovala do 15. novembra 2012 in ustvarila 13 odstotkov prodaje poslovnega področja. Tako je ruska družba z zapolnitvijo svojih kapacitet za 8 odstotkov preseгла načrtovane rezultate in za 38 odstotkov lanskoletne rezultate.

Tudi v ostalih državah na Balkanu, kjer smo prisotni s skladiščnimi kapacitetami, smo še vedno občutili velik padec povpraševanja po logističnih rešitvah. Na teh trgih je bilo zaradi gospodarske in finančne krize manjše povpraševanje, hkrati pa smo beležili večjo konkurenco in porast prostih skladiščnih ter industrijskih kapacitet. Tako so se na trgih Bosne in Hercegovine, Črne gore, Srbije, Makedonije in Kosova, ki skupaj predstavljajo 14 odstotkov prodaje logističnih rešitev, prihodki iz prodaje zmanjšali glede na lanskoletne rezultate.

Skladno s smernicami in usmeritvami koncerna smo v preteklem obdobju veliko energije vložili v ciljno prodajo logističnih rešitev ter optimizacijo poslovanja.

Načrtovane ključne aktivnosti na področju logističnih rešitev v letu 2013:

- razvoj partnerskih odnosov in poglobljanje sodelovanja z obstoječimi komitenti;
- pridobivanje novih logističnih projektov, predvsem z vidika zapolnitve praznih skladiščnih kapacitet;
- razvoj in vpeljava informacijske podpore za potrebe logističnih rešitev v Sloveniji in nato v odvisnih družbah koncerna;
- nadaljevanje specializacije in optimizacije logističnih procesov po blagovnih skupinah.

Interkontinentalni promet

Prihodki od prodaje na področju Interkontinentalni promet so v letu 2012 znašali 47,7 milijona €. V kolikor upoštevamo učinek odprodaje logističnega centra v Rusiji v drugi polovici novembra 2012 smo načrtovane cilje dosegli. Hkrati pa so se prihodki v primerjavi s preteklim letom zmanjšali za 6 odstotkov, saj je prodaja na ruskem tržišču dosegala pomemben delež v skupnih prihodkih produkta avtomobilska logistika.

Produkti pomorskega prometa, vključujoč pomorsko agencijo, so predstavljali dobro polovico oz. 53 odstotka prodaje na poslovnem področju. Nad plani smo poslovali pri pomorskih konvencionalnih tovarih, pomorski agenciji in na področju avtomobilske logistike.

Predvsem v drugi polovici leta smo zaznali upad obseg povpraševanja po prekomorskih in letalskih prevozi. Sprememba logistike ključne avtomobilske stranke je vplivala na upad prometa avto terminala Čehov, saj je le-ta poiskala začasno dodatno rešitev skladiščenja vozil. Kljub temu se je delež avtomobilske logistike v strukturi prihodkov področja v letu 2012 okrepil.

Pomorski promet:

- Pomorski promet je v letu 2012 predstavljal dobrih 13 odstotkov celotnih prihodkov od prodaje v koncernu in se tako okrepil za dobro odstotno točko. Kljub temu smo za planskimi cilji zaostali za 2 odstotka, za letom 2011 pa 8 odstotkov.
- Upad prodaje smo zabeležili na slovenskem trgu, medtem ko smo na trgih Hrvaške, Bosne in Hercegovine ter Makedonije dosegli rast prihodkov.
- Na ravni koncerna so konvencionalni prevozi predstavljali dobro polovico prodaje pomorskega prometa. Na tem segmentu smo dosegli 9 odstotno rast in planske cilje presegle za 8 odstotkov.
- Upad prodaje v višini 19 odstotkov smo zabeležili pri produktu kontejnerskih prevozov, kot posledica upadanja pomorskih vozlin ter upadu povpraševanja po izvajanju prevoza kontejnerjev do zalednih trgov.
- Na poslovanje RO-RO prometa je pomembno vplival dejavnik visokih cen pomorskega transporta na liniji iz Slovenije za Albanijo, kar je vplivalo na preusmeritev pošiljk na cestni transport oz. LTL linije za Albanijo, ter upad povpraševanja transporta predvsem gradbenih strojev za tržišče severne Afrike.
- Razvoj pomorskega prometa v odvisnih družbah koncerna še naprej ocenjujemo kot ključni element razvoja področja interkontinentalnega prometa in koncerna. Tako lahko zagotavljamo naši partnerski mreži in ključnim komitentom celovito logistično storitev. Pomembno rast prihodkov smo dosegli v Hrvaški, Bosni in Hercegovini ter Makedoniji. Tudi v Črni gori se produkt dobro razvija, čeprav se srečujemo z vse ostrejšo konkurenco in opustitvijo servisa za pristanišče Bar s strani nekaterih kontejnerskih ladjarjev.

Pri produktu pomorska agencija smo leto zaključili za 2 odstotka nad planiranimi rezultati. Zastopali smo za 6 odstotkov več ladij kot v letu 2011 in ob tem ohranili vodilno mesto po številu zastopanih ladij v koprskem pristanišču. V drugi polovici leta smo sklenili agencijsko pogodbo s kontejnerskim ladjarjem, katerega razvoj poslovanja pričakujemo v letošnjem letu.

Avtomobilska logistika:

- Avtomobilska logistika je v letu 2012 postala eden od pomembnejših produktov koncerna. Prihodki od prodaje so predstavljali 10 odstotkov celotne prodaje koncerna.
- Najpomembnejša sta bila trga Slovenije in Rusije. Pomembno vlogo je imel avtomobilski terminal v Rusiji, kjer smo izvajali prevoze avtomobilov do našega terminala. V kolikor upoštevamo prilagojene rezultate ob odprodaji terminala v mesecu novembru, smo planirane letne cilje prodaje in rezultate iz leta 2011 na področju avtomobilske logistike presegle za 2 oz. 4 odstotke.
- Področje avtomobilske logistike ostaja pomembno področje poslovanja, še posebej to velja za Slovenijo. V matični družbi obvladujemo več kot 110.000 vozil letno, ki gredo preko koprskega pristanišča.
- Predvsem v prvem polletju so dobro poslovali tudi naši avtomobilski terminali v Sloveniji, kjer pa smo v drugi polovici leta zabeležili upad prometa.
- V letu 2012 smo tako dosegli pomemben razvoj področja, ki pa se bo ob umiku iz ruskega tržišča pomembneje skrčil v letu 2013. Le-ta je namreč v letu 2012 predstavljal polovico celotne prodaje na avtomobilski logistiki.

Zračni promet:

- Na področju letalskega prometa smo malenkostno zaostali za planskimi cilji in za 6 odstotkov za rezultati prodaje v letu 2011. Kljub temu smo zadržali pomembne tržne deleže na ključnih tržiščih in okrepili sodelovanje s partnersko mrežo.
- Z angažiranim sodelovanjem v partnerski mreži smo uspeli pridobiti nekatere nove posle.
- Pomembno rast smo dosegli na trgih Srbije in Hrvaške, medtem ko smo v Sloveniji zabeležili upad števila letalskih pošiljk. Srečujemo se namreč z vse ostrejšo konkurenco mednarodnih logističnih podjetij, kar dodatno drobi relativno zaprt krog komitentov in razpoložljivega tovora.
- Velik pritisk je tudi na cene prevoza in na cene letalskih pristojbin. Konkurenca tako vse več pošiljk direktno prevaža do evropskih hub letališč kar po cesti.
- V letu 2012 smo v koncernu organizirali tudi čarterske polete za naše redne in pomembne kupce. Podobno pričakujemo tudi v letu 2013, kar nas postavlja ob bok pomembnih organizatorjev letalskega transporta.

Čeprav voznine ostajajo na relativno nizki ravni, pričakujemo, da se bo tudi v letu 2013 nadaljeval boj z vse konkurenčnejšimi prevozi v zbirnem kontejnerskem prometu. Razvoj produkta tako temelji na agresivnejšem trženjskem pristopu, ki ga bomo dodatno krepili v letu 2013.

Načrti za leto 2013 se naslanjajo na aktivnosti izvedene v letu 2012 in v okviru dolgoročno začrtanih smernice razvoja področja. Pomembne bodo predvsem naslednje aktivnosti:

- krepitev prodajnih aktivnosti pomorskih produktov v koncernu in vključevanje v organizacijo celovite logistične verige, s posebnim poudarkom na Hrvaški, ki z julijem 2013 vstopa v EU;
- osredotočenost razvoja avtomobilske logistike v regijo centralne in JV Evrope;
- krepitev tovarnega agencijskega zastopanja z nacionalnim prevoznikom in okrepljeno sodelovanje z letalskimi prevozniki v regiji;

- enotne in koordinirane trženjske aktivnosti v Sloveniji in Hrvaški, ob vstopu Hrvaške v EU;
- vključevanje pridobljenega agencijskega zastopanja kontejnerskega ladjarja v celovite oskrbne verige;
- nadaljevanje pogovorov za pridobitev agenture kontejnerskega ladjarja v ostalih pristaniščih na vzhodni obali Jadranskega morja;
- razvoj informacijske podpore za potrebe letalskega prometa v družbah koncerna;
- razvoj informacijske podpore za potrebe pomorskega prometa v Sloveniji in nadalje v odvisnih družbah koncerna;
- razvoj sodelovanja v partnerski mreži na področju pomorskega in letalskega prometa ter celovito vključevanje družb koncerna v enovito partnersko mrežo.

1.2. Finančni rezultat poslovanja

Tabela 5 in 6: Finančni rezultati koncerna Intereuropa v letu 2012 (v tisoč €)

Postavka/kazalnik	jan - dec 2012	jan - dec Plan 2012	jan - dec 2011	Indeks 2012/plan	Indeks 2012/2011
Prihodki od prodaje	188.409	191.788	211.880	98	89
EBITDA*	12.693	22.000	21.382	58	59
Poslovni izid iz poslovanja	-7.226	11.808	5.510	-	-
Poslovni izid iz financiranja	-13.046	-15.668	-13.429	-	-
Čisti dobiček/izguba	-13.430	-1.727	-5.410	-	-
EBIT marža v %	-3,8%	6,2%	2,6%	-	-
Prih.od prodaje /zap /mes	8,355	8,190	8,264	102	101
Dodana vrednost /zap /mes	2,103	2,423	2,397	87	88

* EBITDA: Poslovni izid pred obrestmi, davki, amortizacijo in prevrednot. posl odhodki pri NOS in OOS

Postavka/kazalnik	31.12. 2012	Plan 31.12.2012	31.12. 2011	Indeks 2012/plan	Indeks 2012/2011
Bilančna vsota*	322.969	379.794	407.207	85	79
Kapital*	154.893	146.892	140.988	105	110
Neto finančni dolg**	100.121	173.614	176.567	58	57
Kratk. sredstva /kratk. obvez.*	1,56	1,25	0,35	125	443
Čista dobičk. kapitala (letni nivo)***	-8,68%	-1,16%	-3,67%	-	-

* na zadnji dan obdobja, ** finančne obveznosti – dana posojila in depoziti – denar, *** povprečni kapital obdobja

Poslovni izid iz poslovanja in EBITDA

- Na izkazan negativen izid iz poslovanja so najpomembneje vplivali dogodki, ki so povezani z odtujitvijo odvisne družbe v Rusiji v novembru 2012 in iz tega naslova:
- izkazana izguba pri prodaji osnovnih sredstev v višini 9,8 milijona €,
 - drugi poslovni odhodki za oblikovane rezervacije za potencialne obveznosti iz naslova pogodbeno dogovorjenih zagotovil v višini 4,2 milijona € ter
 - drugi poslovni odhodki iz naslova izločitve družbe Intereuropa-East Ltd., Moskva iz koncerna v višini 5,5 milijona €.

V kolikor izločimo učinke prodaje ruske družbe, je bilo sicer poslovanje koncerna v letu 2012 uspešno, saj smo uspeli prestrukturirati dejavnost cestnega prometa v Sloveniji ter uspešno obvladovati posredne stroške v večini družb koncerna. To se je odrazilo v porastu produktivnosti in višji EBIT marži (6,6 odstotka), ki se je glede na leto 2011 dvignila za 4 odstotne točke.

- Ob izločitvi dogodkov, ki niso neposredno povezani z rednim poslovanjem (vključno z odtujitvijo odvisne družbe v Rusiji) bi dosegli naslednje vrednosti EBITDA in poslovnega izida iz poslovanja:

v 1000 €	jan-dec 2012	jan-dec 2011	Indeks 2012/2011
EBITDA	18.962	19.203	99
Poslovni izid iz poslovanja	9.798	7.257	135

Poslovni izid iz financiranja

→ Na izkazan negativen izid iz financiranja pomembno vplivajo odhodki iz naslova prevedbenih tečajnih razlik ob odtujitvi družbe v Rusiji v višini 7,1 milijona €. Brez slednjih je poslovni izid iz financiranja boljši kot smo načrtovali, predvsem zaradi vpliva izpada načrtovanih negativnih tečajnih razlik ter nižjih odhodkov za obresti.

Čisti dobiček/izguba

→ Čisti poslovni izid nam izboljšuje davek od dobička. Večina se nanaša na pozitivne odložene davke v matični družbi v višini 8,8 milijona € (med njimi so najpomembnejši iz naslova davčne izgube).

Struktura izkaza finančnega položaja

→ Kratkoročni koeficient je v zadnjem trimesečju porastel zaradi uspešnega finančnega prestrukturiranja matične družbe in s tem povezane prerazporeditve zneskov iz kratkoročnih posojil na dolgoročna prejeta posojila, dokapitalizacije ter poplačila dela dolgov z odprodajo odvisne družbe v Rusiji. Navedene spremembe se odražajo tudi v porastu deleža kapitala v virih financiranja (za 13 odstotnih točk).

1.3. Naložbe v osnovna sredstva

V koncernu Intereuropa smo v letu 2012 realizirali **2.009 tisoč € investicijskih vlaganj v osnovna sredstva**, od tega 753 tisoč € v nepremičnine ter 1.255 tisoč € v opremo in neopredmetena sredstva. S tem smo izpolnili 51 odstotkov letnega plana investicijskih vlaganj.

Tabela 7: Pregled investicijskih vlaganj v obdobju januar – december 2012 (v tisoč €)

Družba	Nepremičnine		Oprema in neopr. sred.		SKUPAJ		% letne realiz.
	jan-dec 2012	Plan 2012	jan-dec 2012	Plan 2012	jan-dec 2012	Plan 2012	
Intereuropa d.d.	505	1.047	338	1.128	843	2.175	39
Odvisne družbe	248	424	917	1.312	1.165	1.737	67
NALOŽBE SKUPAJ	753	1.471	1.255	2.440	2.009	3.912	51

V družbi Intereuropa d.d. smo v nepremičnine, opremo in neopredmetena sredstva investirali 843 tisoč €, medtem ko smo v ostalih družbah koncerna v osnovna sredstva vložili 1.165 tisoč €. Med večjimi naložbami je sta bila finančni najem treh vlačilcev v ukrajinski družbi ZTS Užgorod (235 tisoč €) ter postavitve in oprema hladilnice v Celju v izmeri 1.700 m² za potrebe skladiščenja sadja in zelenjave (148 tisoč €).

Investirana sredstva so bila namenjena:

- stavbam in pripadajoči opremi (1.282 tisoč €),
- popravilu in nabavi motornih vozil (614 tisoč €),
- računalniški strojni in programski opremi (87 tisoč €).

1.4. Upravljanje s tveganji

Osrednji cilj upravljanja s tveganji je s sistematičnim in učinkovitim pristopom vplivati na zmanjšanje negotovosti v družbi ter s tem prispevati k večji uspešnosti poslovanja podjetja.

V družbi Intereuropa d.d. smo na dan 31.12.2012 opredelili 61 vrst tveganj, med njimi 8 ključnih. Kot najpomembnejše tveganje v družbi opredeljujemo prodajno tveganje, ki se v zadnjem obdobju povečuje (velik pritisk na zmanjševanje cen ter upad povpraševanja po naših storitvah), medtem ko smo tveganje zagotovitve finančne stabilnosti družbe in likvidnostno tveganje ustrezno zmanjšali.

Prodajnemu tveganju dajemo največjo pozornost. Prilagajamo se individualnim potrebam naših strank ter povečujemo prodajne aktivnosti in našo prisotnost na trgu. V drugi polovici lanskega leta so bili pritiski strank na zmanjševanje cen vse večji, vendar smo kljub temu uspeli dvigniti produktivnost. Zaradi zmanjšanja povpraševanja največje stranke Top Shop Intl. smo v poslovnem načrtu za leto 2013 opredelili dodatne ukrepe. Na spremembe cen smo se ob hkratnem zagotavljanju visoke ravni kakovosti naših storitev odzvali tudi z notranjim prilagajanjem poslovnih procesov. Pomembno vlogo pri tem so igrale tudi učinkovite informacijske rešitve za podporo logističnim procesom.

Kreditno tveganje, ki se kaže v zamudi plačil, uspešno upravljamo in ga zadržujemo na podobnem nivoju kot leto prej, medtem ko se nam povečuje tveganje nastanka stečajnih in podobnih postopkov. Dolgoročni dogovor s poslovnimi bankami, kot zaključek procesa finančnega prestrukturiranja družbe, zagotovitev rednih kratkoročnih kreditnih linij za financiranje obratnega kapitala ter zniževanje gibljive obrestne mere Euribor pa so pozitivno vplivali na zmanjševanje izpostavljenosti likvidnostnem in obrestnem tveganjem.

Izpostavljenost tveganjem na kadrovskem področju se nam je v lanskem letu zmanjšala. Še naprej poudarjamo in razvijamo sistem motiviranja in nagrajevanja v odvisnosti od dosežkov, sistem načrtovanja kadrovskih potreb ter sistem usposabljanja in izobraževanja zaposlenih na vseh ravneh. Merjenje zadovoljstva zaposlenih kaže na pozitivno dinamiko, kar je spodbudno za današnje negotove razmere.

Ocenjujemo da smo v letu 2012 uspešno obvladovali ključna in najpomembnejša tveganja v družbi, ter kljub temu da se nam izpostavljenost prodajnem tveganju povečuje, dosegli načrtovane uspešnosti poslovnih pokazateljev.

V letu 2013 se bo izpostavljenost prodajnem tveganju še naprej večala, zato smo dodatno okrepili prodajne aktivnosti in individualne pristope do posamezne stranke. Med najpomembnejšimi tveganji v tem letu izpostavljam vstop Hrvaške v EU, kar se bo kratkoročno pokazalo v zmanjšanju prihodkov iz naslova carinskih storitev v Sloveniji in na Hrvaškem. Znotraj Intereurope bomo nadaljevali z racionalizacijo poslovnih procesov in zmanjševanjem stroškov po vseh enotah in poslovnih funkcijah. Pričakujemo, da bo pomemben pozitiven učinek imela uvedba informacijske rešitve za potrebe logističnih rešitev v Sloveniji.

1.5. Upravljanje s človeškimi viri

GIBANJE ŠTEVILA ZAPOSLENIH

V koncernu Intereuropa je bilo na zadnji dan leta 2012 zaposlenih 1.702 delavcev. Od tega jih je 44 odstotkov zaposlenih v Sloveniji, 56 odstotkov pa v odvisnih družbah v tujini. V primerjavi s koncem leta 2011 se je število zaposlenih zmanjšalo za 19 odstotkov oziroma 412 zaposlenih.

S pojavom globalne krize se od leta 2009 dalje število zaposlenih v koncernu Intereuropa konstantno zmanjšuje, saj nam razmere na trgu narekujejo potrebo po nenehni optimizaciji delovnih procesov in poviševanju produktivnosti. Poleg tega sta v letu 2012 večji del zmanjšanja števila zaposlenih povzročili odprodaja hčerinske družbe v Rusiji (168 zaposlenih) in likvidacijski postopek družbe Intereuropa Transport (117 zaposlenih).

V letu 2012 je odšlo iz koncerna 529 zaposlenih. Na novo smo zaposlili 117 sodelavcev, od tega največ (43) v odvisni družbi na Hrvaškem. Nove zaposlitve so bile predvsem posledica nadomestitve kadrov, ki so odšli, določeno število pa tudi zaradi pridobitve novih poslov. Optimalno kadrovsko strukturo smo zagotavljali z notranjimi premestitvami, v slovenskem delu koncerna je bilo premeščenih na drugo področje dela najmanj 124 zaposlenih. Skupna stopnja fluktuacije v večjih družbah koncerna je znašala 13 odstotkov, kar je za 1 odstotek več kot leto prej. (oz. 33 odstotkov, če štejemo tudi družbi Intereuropa-East Ltd., Moskva in Intereuropa Transport d.o.o, v likvidaciji, kar je 21 odstotkov več kot lani).

Na dan 31.12.2012 smo imeli v koncernu zaposlenih 1.557 sodelavcev za nedoločen čas (91 odstotkov), za določen čas pa 145 zaposlenih (9 odstotkov).

Za zagotavljanje začasnih potreb po kadrih ter izvedbe v skladiščnem poslovanju smo koristili fleksibilnejše oblike zaposlovanja kot so zaposlovanje preko agencij in študentskih servisov. Na ta način je opravljalo delo 7 odstotkov delavcev, kar je odstotek manj kot leto poprej.

Izkoriščenost delovnega časa v matični družbi je bila 79,4 odstotna, kar je nekoliko manj kot v letu 2011 (80,6%).

Tabela 8: Število zaposlenih v koncernu Intereuropa na dan 31.12.2012 po državah

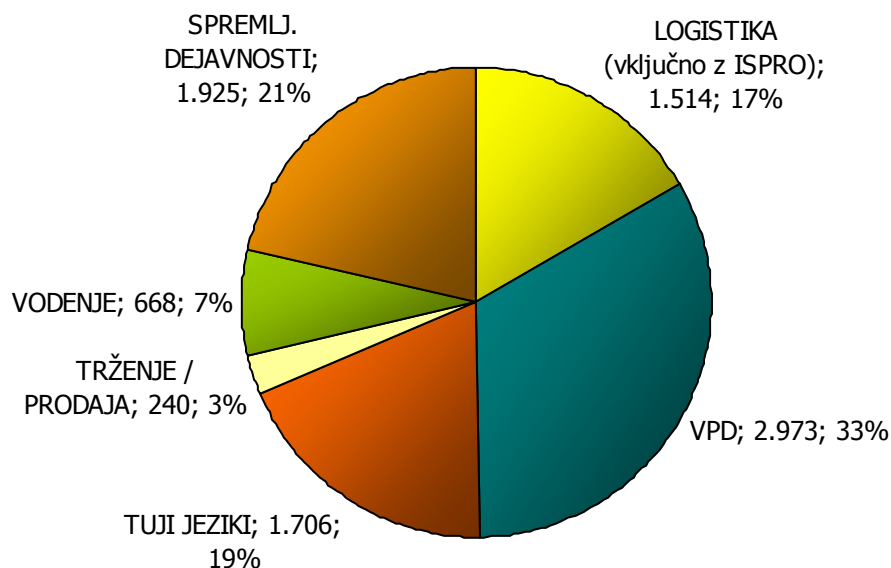
	31.12.2012	31.12.2011	Razlika 12-11	Indeks 2012/2011
Slovenija	740	908	-168	81
Hrvaška	461	514	-53	90
Bosna in Hercegovina	131	145	-14	90
Srbija	108	108	0	100
Makedonija	33	33	0	100
Kosovo	25	25	0	100
Črna Gora	153	162	-9	94
Albanija	2	2	0	100
Rusija	0	168	-168	0
Ukrajina	49	49	0	100
SKUPAJ	1.702	2.114	-412	81

RAZVOJ IN IZOBRAŽEVANJE

Skladno z varčevalnimi ukrepi v družbi smo tudi v letu 2012 usposabljanja z zunanjimi izvajalci omejili predvsem na pridobivanje »najnujnejših«, to je zakonsko pogojenih znanj. Iz navedenih razlogov je bila porabljena le slaba polovica finančnih sredstev, ki je bila planirana za izobraževanje.

Z internimi izvajalci smo realizirali 37 odstotkov izobraževanja. To so bila pretežno izobraževanja s področja varstva in zdravja pri delu ter v matični družbi s področja informacijske podpore logističnim procesom.

V primerjavi s prejšnjimi leti se je v letu 2012 število ur izobraževanja zmanjšalo, saj smo projekt ISPRO in s tem obsežna interna izobraževanja pripeljali v zaključno fazo. V slovenskem delu koncerna so se zaposleni izobraževali povprečno 7 ur.



Slika 2: Število ur izobraževanja v koncernu v obdobju januar – december 2012 po vsebinah

Po vsebinah izobraževanja je največji delež predstavljalo pridobivanje novih znanj s področja zdravja in varstva pri delu (varstvo pred požarom, prevoz nevarnega blaga, nudenje prve pomoči, gašenje in evakuacije pri požaru...); logistična znanja (informacijska podpora logističnim procesom ter področje carinjenja); učenje tujih jezikov (predvsem tečaji angleškega in nemškega jezika); ostala strokovna znanja iz različnih področij: finance, revizija, računovodstvo, pravo itd.

V slovenskem delu koncerna je 42 zaposlenih pridobivalo znanja in veščine vodenja ter 35 sodelavcev znanja s področja trženja in prodaje.

SKRB ZA ZAPOSLENE IN ŠIRŠE DRUŽBENO OKOLJE

Skrb za naše zaposlene je ostala na podobni ravni kot v preteklem letu, kljub omejevanju stroškov na vseh področjih.

- Za okrogli jubilej dela smo v preteklem letu v slovenskem delu koncerna nagradili 62 sodelavcev.
- Še naprej ohranjamo tradicijo novoletnega obdarovanja otrok zaposlenih. V slovenskem delu koncerna smo obdarili 170 otrok z vrednostnim bonom otroške trgovine v višini 30 €.
- Zaposlenim in upokojenim sodelavcem omogočamo preživljanje letovanja v počitniških enotah družbah po ugodnih pogojih. V letu 2012 smo beležili 36 odstotno zasedenost, kar je za 2 odstotni točki več kot leto prej.
- 82-im sodelavcem smo finančno priskočili na pomoč zaradi slabega zdravstvenega in materialnega stanja, smrti v družini in podobno; za kar smo skupno v koncernu namenili 54 tisoč €,
- V slovenskem delu koncerna (Intereuropi d.d. in Interagentu d.o.o.) plačujemo 651 (88 odstotkov) zaposlenim dodatno pokojninsko zavarovanje, povprečno na mesec v višini 39 € na zaposlenega.
- Možnost fleksibilnega delovnega časa zaradi usklajevanja dela in družine je v slovenskem delu koncerna koristilo 12 zaposlenih.
- Ostajamo povezani z raznimi izobraževalnimi institucijami v lokalnem in širšem okolju: 77 dijakom in študentom smo v koncernu omogočili opravljanje obvezne šolske prakse, po dogovoru nudimo pomoč pri seminarskih in diplomskih nalogah itd.
- Spodbujamo rekreativne dejavnosti zaposlenih s ciljem ohranjanja in krepitve zdravja.

PODROČJE ZDRAVSTVENEGA VARSTVA

- V sodelovanju s pooblaščenimi zdravniki v posameznih medicinah dela smo na preventivne predhodne, usmerjene in obdobjne zdravstvene preglede v letu 2012 napotili 231 delavcev, na nivoju koncerna pa 502 delavcev.
- V slovenskem delu koncerna smo organizirali cepljenje proti gripi, katerega se je udeležilo 98 zaposlenih, kar je za 9 zaposlenih manj v primerjavi z letom 2011 oziroma 42 manj v primerjavi z letom 2010.
- Delež bolniške odsotnosti zaposlenih v matični družbi se je v zadnjem letu znižal v povprečju za odstotek.
- V družbah slovenskega dela koncerna se je v letu 2012 na delu lažje poškodovalo 20 zaposlenih, kar je za 5 oseb manj kot v letu 2011. Od 20 poškodovanih delavcev je bil 1 delavec študent. Nesreč z hujšimi posledicami ni bilo. Na nivoju celotnega koncerna se je na delu poškodovalo 25 zaposlenih (od tega 2 hujši nesreči), kar je za 17 nesreč manj kot v preteklem letu.
- V posameznih organizacijskih enotah je bilo v družbah slovenskega dela koncerna pregledanih in preizkušenih 1.707 vrst različne delovne opreme oziroma 1.828 na nivoju celotnega koncerna.

1.6. Celovita kakovost poslovanja

V koncernu Intereuropa so po standardu ISO 9001:2008 certificirane tri družbe od skupno 12-ih. V certificiranih družbah (Intereuropa d.d., Intereuropa d.o.o., Zagreb, Intereuropa RTC d.d. Sarajevo) deluje 76 odstotkov vseh zaposlenih. Na področju kakovosti je leto minilo v znamenju zunanje presoje sistema vodenja kakovosti Intereurope d.d. in Intereurope d.o.o. Zagreb, ter odločitvi o prenehanju certificiranja v dveh družbah, in sicer Intereuropi Transport d.o.o. in Interagent d.o.o.

Nadziranje kakovosti s pokazatelji kakovosti

Kupec logistične storitve povezuje kakovost storitve predvsem z dejavniki, kot so varnost njegovega blaga, hitrost opravljene storitve ter višino stroškov logistične storitve.

Št. reklamacij	Indeks 12/11	Število odškodnin. zahtevkov	Vrednost V 1000 €	Indeks 12/11	Priznana vrednost v 1000 €	Indeks 12/11
471	70	189	184	39	113	94

V letu 2012 je bila vrednost reklamacij za 61 odstotkov manjša kot v letu 2011, če odštejemo dva primera odtujitve blaga in posledično nezaključena tranzitna posla. Zmanjšalo se je tudi število reklamacij, in sicer za 30 odstotkov.

Hitrost dostave pošiljk v mednarodnem prometu se je vidno izboljšala še posebej v drugi polovici leta 2012. Prav tako je pozitiven trend hitrosti dostave pošiljk v domačem prometu. V drugi polovici leta 2012 smo dostavili več kot 96 odstotkov pošiljk že naslednji delovni dan.

Zunanje preverjanje kakovosti storitev s stani certifikacijskega organa

Rezultati zunanje presoje v letu 2012 v Intereuropi je sledeč:

- **Intereuropa d.d.** - presoja je bila četrta obnovitvena, trinajsta po vrsti. Presoja se je odvijala v naslednjih organizacijskih enotah:
 - IE d.d. – uprava, PE Koper, PE Brnik, PE Celje, PE Maribor, PE DravogradŠest presojevalcev v poročilu ugotavljajo, da naše poslovanje poteka skladno z zahtevami standarda ISO 9001. Neskladnosti niso odkrili, podali pa so 21 priporočil za izboljšave. Za sprejeta priporočila smo nosilci priporočil po sklepu uprave izdelali plan rešitev, za nesporeta priporočila pa podali ustrezno utemeljitev. Poročilo o ukrepih smo certifikacijskemu organu poslali v začetku junija.
- **Intereuropa, logističke usluge d.o.o. Zagreb** – zunanja presoja bila prva kontrolna po lanski certifikacijski. Presoja se je odvila 29.06.2012 v naslednjih organizacijskih enotah: uprava, filiala Zagreb, mejni prehod Macelj, skladišče v Samoboru ter v filiali Split. Štirje presojevalci niso odkrili neskladnosti so pa podali 15 priporočil, na katera so nosilci odgovorili v roku treh mesecev.
- **Intereuropa RTC d.d., Sarajevo** – zunanja presoja bila druga kontrolna po recertifikacijski v letu 2010. Presoja se je odvila 29. in 30.10.2012 v Sarajevu, Tuzli in Travniku. Dva presojevalca nista odkrila neskladnosti sta pa podala 9 priporočil.

Sistem vodenja varnosti živil

- **Intereuropa d.d.** – v Intereuropi imamo vzpostavljen necertificiran sistem vodenja varnosti živil po sistemu HACCP od leta 2004. V novembru in decembru je bila opravljena verifikacija HACCP sistema oziroma preverjanje spoštovanja dobre prakse v zvezi z varnostjo živil v vseh štirih skladiščih. Ugotovljeni sta bili dve priporočili vezani na hladilnico v Celju.

Zunanje preverjanje sistema kontrole in skladiščenja ekoloških proizvodov ob uvozu iz tretjih držav

V Filiali Koper smo že šesto leto zapored uspešno prestali zunanjo presojo skladnosti skladiščenja ekoloških proizvodov uvoženih iz tretjih držav, kot jo določata uredbi ES 834/2007 in 889/2008. Presojevalec ni podal nobenega neskladja ali priporočila.

- **Intereuropa, logističke usluge d.o.o. Zagreb**

Intereuropa d.o.o. Zagreb ima certificiran sistem vodenja varnosti živil po standardu ISO 22000. Sistem je zunanje presojan hkrati z zunanjo presojo sistema kakovosti. Presoja je ugotovila skupaj tri priporočila in sicer na področju kazalcev, na področju nadzora in na področju dokumentacije.

1.7. Delnica IEKG in lastniška struktura

Osnovni kapital družbe Intereuropa d.d. se je letu 2012 povečal. Delničarji so na skupščini sprejeli odločitev o poenostavljenem zmanjšanju osnovnega kapitala zaradi prenosa v kapitalne rezerve ter o dokapitalizaciji družbe s konverzijo terjatev bank upnic v kapital. Po zaključenem postopku zmanjšanja osnovnega kapitala se je pripadajoči znesek delnice znižal s 4,17293 € na 1,00 €. Zatem so bile dne 28.11.2012 terjatve sedmih bank upnic v skupni višini 19.586.390 € odstopljene družbi kot stvarni vložek za izdajo 19.586.390 delnic. Intereuropa d.d. je v skladu s sklepom delničarjev izdala 8.928.425 navadnih in 10.657.965 prednostnih delnic.

V sodni register je bil na dan 11.12.2012 vpisan osnovni kapital v višini 27.488.803 €, ki je razdeljen na 27.488.803 kosovnih, prosto prenosljivih delnic, od tega:

- 7.902.413 navadnih delnic, vplačanih z denarnimi vložki z oznako IEKG,
- 8.928.425 navadnih delnic, vplačanih z izročitvijo stvarnih vložkov z oznako IEKG in
- 10.657.965 prednostnih delnic, vplačanih z izročitvijo stvarnih vložkov z oznako IEKN.

8.928.425 novoizdanih navadnih delnic z oznako IEKG je od 28. decembra 2012 uvrščenih v trgovanje na Ljubljanski borzi, medtem ko se s prednostnimi delnicami na organiziranem trgu vrednostnih papirjev ne trguje.

KLJUČNI PODATKI O DELNICI

Tabela 9: Ključni podatki o delnici IEKG za obdobje januar - december 2012

	jan-dec 2012	jan-dec 2011
Število vseh delnic*	27.488.803	7.902.413
Število prednostnih delnic IEKN	10.657.965	0
Število navadnih delnic IEKG	16.830.838	7.902.413
od tega število lastnih delnic*	18.135	18.135
Knjigovodska vrednost delnice v €* ²	3,67	10,74
Čisti dobiček na delnico v €	-0,77	-0,47
Tržna kapitalizacija v tisoč €* ³	9.257	3.398
Promet v tisoč €	223	433
Zaključni tečaj konec obdobja v €	0,55	0,43
Tehtani povprečni tečaj v €	0,64	2,62
Najvišji tečaj v €	1,32	3,99
Najnižji tečaj v €	0,30	0,40
P/E	-0,71	-0,91
Kapitalski donos	27,9%	-89,0%

* na zadnji dan obdobja

Pojasnila:

Knjigovodska vrednost = kapital / (število vseh delnic – število lastnih delnic)

Tržna kapitalizacija = zaključni tečaj ob koncu obdobja x število delnic, ki kotirajo na borzi

Čisti dobiček na delnico = čisti dobiček / (število vseh delnic – število lastnih delnic)

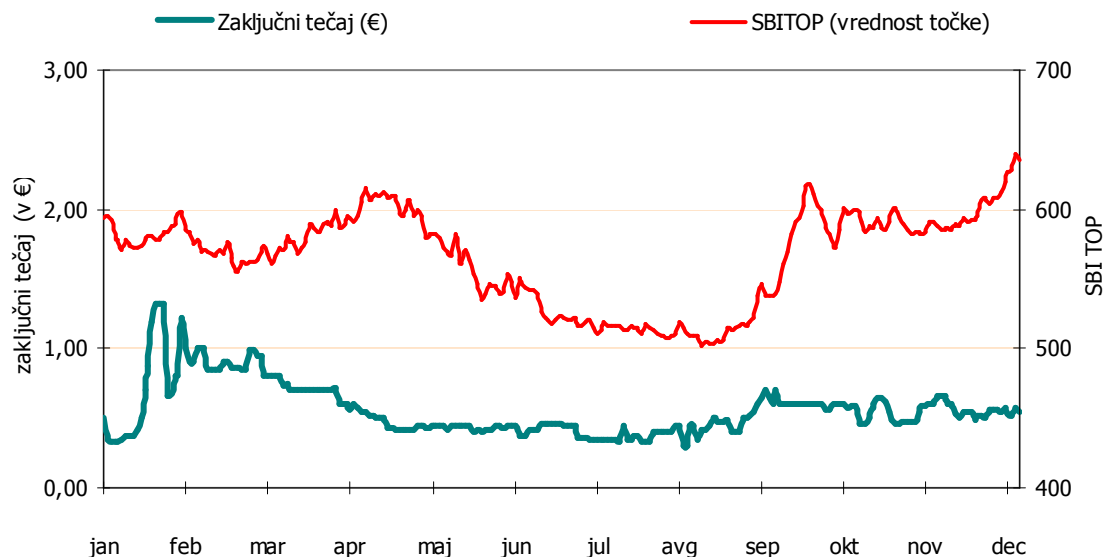
P/E = zaključni tečaj ob koncu obdobja / čisti dobiček na delnico

Kapitalski donos = porast tečaja v obdobju

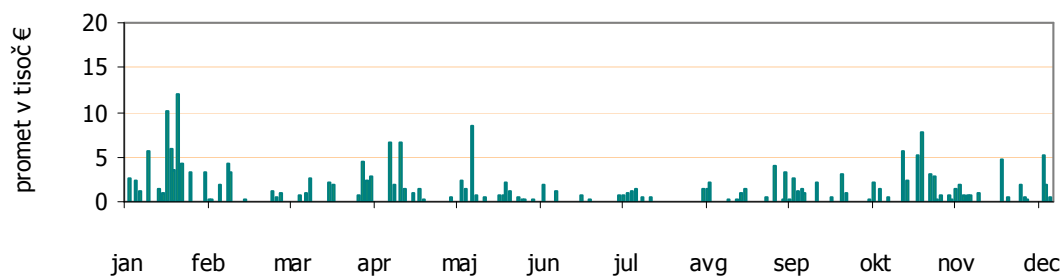
TRGOVANJE Z DELNICAMI

V letu 2012 so se delnice na Ljubljanski borzi v povprečju podražile, zaradi česar je nekoliko porasla njihova skupna tržna kapitalizacija. Kljub temu se zaupanje vlagateljev na kapitalnem trgu še ni okrepilo, saj je bil zabeležen promet še nižji kot v letu 2011.

V letu 2012 je bil promet z delnico IEKG skoraj polovico manjši kot leto prej, kljub temu da je lastnika zamenjalo 50 odstotkov delnic več. Tržna vrednost delnice se je gibala v vrednostnem intervalu med 0,30 in 1,32 € za delnico. Dno je dosegla v avgustu, na zadnji trgovanjski dan leta pa je dosegla vrednost 0,55 €. V letu dni je delnica pridobila 27,9 odstotka, slovenski borzni indeks SBITOP pa 7,8 odstotka svoje vrednosti. Tržna kapitalizacija je ob koncu leta znašala 9,3 milijona €, kar predstavlja 0,2 odstotka tržne kapitalizacije vseh delnic na Ljubljanski borzi.



Slika 3: Gibanje zaključnega tečaja delnice Intereuropa d.d. in indeksa SBITOP v obdobju januar – december 2012



Slika 4: Promet z delnico IEKG v obdobju januar – december 2012

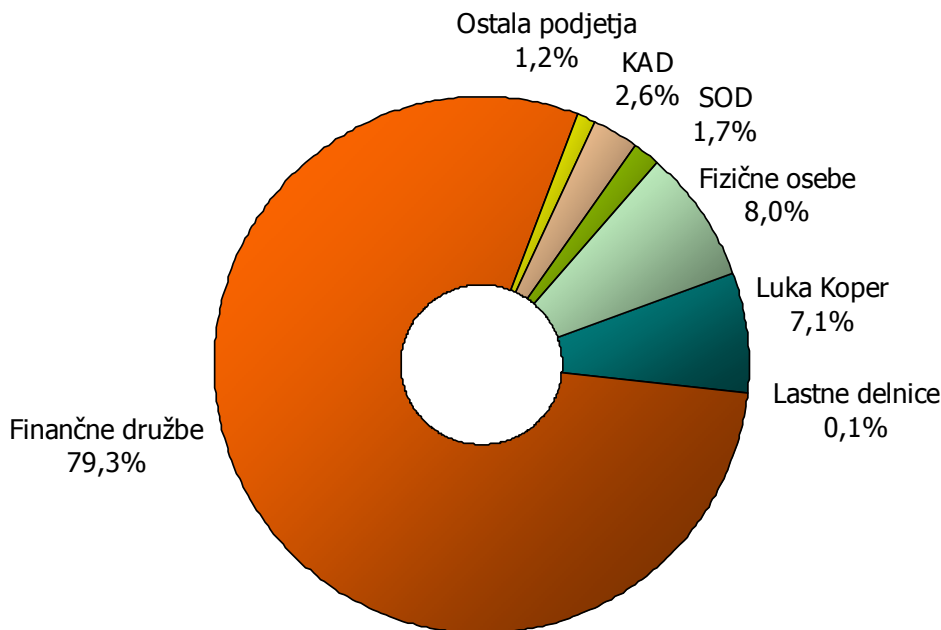
LASTNIŠKA STRUKTURA

Z vstopom novih delničarjev in povečanjem osnovnega kapitala družbe se je korenito spremenil tudi seznam desetih največjih delničarjev Intereurope. Med njimi ob koncu leta 2012 najdemo poleg nekdanjih največjih treh delničarjev (Luka Koper, Kad d.d., Sod d.d.) še sedem bank upnic, ki so v lastniško strukturo vstopile s konverzijo svojih terjatev v kapital. Deset največjih delničarjev je imelo zadnji dan leta v lasti 83,6-odstotni lastniški delež.

Tabela 10: Prvih deset delničarjev Intereurope d.d. na dan 31.12.2012 v primerjavi z 31.12.2011

Delničar	31.12.2012		31.12.2011		Indeks 12 / 11
	število delnic	delež %	število delnic	delež %	
1. SID banka d.d.	4.942.072	18,0	0	0,0	-
2. NLB d.d.	4.770.601	17,4	240.000	3,0	1988
3. Gorenjska banka d.d.	3.068.990	11,2	0	0,0	-
4. Raiffeisen banka d.d.	2.850.752	10,4	0	0,0	-
5. SKB d.d.	2.254.980	8,2	0	0,0	-
6. Luka Koper d.d.	1.960.513	7,1	1.960.513	24,8	100
7. Nova KBM d.d.	1.185.292	4,3	0	0,0	-
6. Banka Koper d.d.	753.703	2,7	0	0,0	-
9. Kapitalska družba d.d.	719.797	2,6	719.797	9,1	100
10. Slovenska odškodninska družba d.d.	474.926	1,7	474.926	6,0	100

Na dan 31.12.2012 je bilo v delniško knjigo vpisanih 5.477 delničarjev, kar je 3 odstotke manj kot leto prej. Delež tujih vlagateljev je z vstopom novih delničarjev zmanjšal za 1,7 odstotne točke in je znašal 0,6 odstotka.



Slika 5: Lastniška struktura delnic Intereurope na dan 31.12.2012

LASTNIŠTVO ČLANOV UPRAVE IN NADZORNEGA SVETA

Ernest Gortan, predsednik uprave in Tatjana Vošinek Pucer, namestnica predsednika uprave družbe na dan 31.12.2012 nista bila imetnika delnic družbe Intereuropa d.d.

Tabela 11: Število delnic v lasti članov nadzornega sveta na dan 31.12.2012

Nadzorni svet	Število delnic	Delež v %
Bruno Korelič, predsednik nadzornega sveta	10	0,000
Maksimilijan Babič, namestnik predsednika nadzornega sveta	100	0,001
Nevija Pečar, članica nadzornega sveta	4.185	0,053
mag. Maša Čertalič, članica nadzornega sveta	99	0,001

LASTNE DELNICE

Družba Intereuropa d.d. je bila na dan 31.12.2012 imetnica 18.135 lastnih delnic IEKG v skupni vrednosti 180 tisoč €, kar predstavlja 0,0660 odstotka vseh delnic. Delež lastnih delnic se glede na stanje na dan 31.12.2011 ni spremenil.

ODOBRENI KAPITAL

Uprava ima skladno s statutom družbe Intereuropa d.d. pooblastilo, da v roku petih let po vpisu te spremembe statuta v sodni register brez posebnega sklepa skupščine, vendar ob soglasju nadzornega sveta družbe, poveča osnovni kapital z izdajo novih delnic za vloške do višine polovice osnovnega kapitala, vpisanega na dan sprejema sklepa o spremembi statuta na 22. skupščini družbe, kar predstavlja nominalni znesek 16.488.092,56 € (odobreni kapital). Družba Intereuropa d.d. ima na dan 31.12.2012 za 16.488.092,56 € odobrenega in neizkoriščenega kapitala.

DIVIDENDA

Družba je v zadnjih letih največ pozornosti namenila vzdrževanju finančne stabilnosti in znižanju zadolženosti na vzdržno raven. Neugodne gospodarske razmere ter povečana izpostavljenost likvidnostnemu tveganju sta bila razloga, da družba tudi v letu 2012 ni izplačala dividend. Po izvedbi finančnega prestrukturiranja konec leta se je zadolženost družbe bistveno znižala, preostanek finančnih obveznosti pa je bil reprogramiran pod pogoji, ki so omogočili stabilno finančno poslovanje.

Glede na uresničevanje zastavljenih strateških ciljev in po izboljšanju poslovnih rezultatov bo uprava družbe ponovno opredelila dividendno politiko.

OBVEŠČANJE DELNIČARJEV

Strategija komuniciranja družbe sledi načelu transparentnega komuniciranja in enakovredne, pravočasne obveščenosti vseh deležnikov. Delničarji imajo odločilen vpliv na strateške odločitve in usmeritve poslovanja, zato vidimo redno in odkrito komunikacijo z obstoječimi in potencialnimi delničarji kot pravo pot do krepitev poslovnega uspeha Intereurope.

Pri komuniciranju z delničarji uporabljamo naslednje oblike komuniciranja:

- redne skupščine delničarjev,
- predstavitve družbe na konferencah za vlagatelje,
- obveščanje medijev o poslovnih rezultatih in drugih cenovno občutljivih informacij,
- redno komuniciranje prek sistema Seo-net,
- redno komuniciranje s finančnimi mediji,
- spletne strani družbe,
- e-novice.

Pripombe in predloge delničarjev zbiramo na elektronskem naslovu info@intereuropa.si.

2. POSLOVANJE DRUŽBE INTEREUROPA d.d.

Tabeli 12 in 13: Poslovanje družbe Intereuropa d.d. v letu 2012 (v tisoč €)

Postavka/kazalnik	jan - dec 2012	jan - dec Plan 2012	jan - dec 2011	Indeks 2012/plan	Indeks 2012/2011
Prihodki od prodaje	108.222	111.777	107.406	97	101
Kopenski promet	55.337	54.276	48.847	102	113
Logistične rešitve	13.231	14.903	15.801	89	84
Interkontinentalni promet	34.686	37.511	37.937	92	91
Druge storitve	4.968	5.087	4.821	98	103
EBITDA*	5.960	10.614	6.299	56	95
Poslovni izid iz poslovanja	-8.558	5.560	1.253	-	-
Poslovni izid iz financiranja	-6.779	-2.648	-7.147	-	-
Čisti dobiček/izguba	-6.619	2.602	-3.712	-	-
EBIT marža v %	-7,9%	5,0%	1,2%	-	-
Prih.od prodaje /zap /mes	12,331	12,636	12,025	98	103
Dodana vrednost /zap /mes	2,856	3,259	2,818	88	101

* EBITDA: Poslovni izid pred obrestmi, davki, amortizacijo in prevrednot. posl odhodki pri NOS in OOS

Postavka/kazalnik	31.12. 2012	Plan 31.12.2012	31.12. 2011	Indeks 2012/plan	Indeks 2012/2011
Bilančna vsota*	244.758	305.699	312.409	80	78
Kapital*	100.887	92.923	84.645	109	119
Neto finančni dolg**	94.397	112.716	118.224	84	80
Kratk. sredstva /kratk. obvez.*	1,81	1,76	0,36	103	503
Čista dobičk. kapitala (letni nivo)***	-6,89%	2,88%	-4,20%	0	-

* na zadnji dan obdobja, ** finančne obveznosti – dana posojila in depoziti - denar *** povprečni kapital obdobja

Poslovni izid iz poslovanja in EBITDA

→ Na izkazan negativen poslovni izid iz poslovanja najpomembnejše vplivajo poslovni dogodki ob odtujitvi odvisne družbe v Rusiji v novembru 2012, med njimi so največji:

- izkazana izguba pri prodaji osnovnih sredstev v višini 9,8 milijona € ter
- drugi poslovni odhodki za oblikovane rezervacije za potencialne obveznosti iz naslova pogodbeno dogovorjenih zagotovil v višini 4,2 milijona €.

Zaradi tega izkazan EBITDA zaostaja za planskimi vrednostmi, kljub temu da smo v družbi uspeli obvladovati tako neposredne kot tudi posredne stroške.

→ Ob izločitvi dogodkov, ki niso neposredno povezani z rednim poslovanjem bi dosegli naslednje vrednosti EBITDA in poslovnega izida iz poslovanja:

(v 1000 €)	jan - dec 2012	jan - dec 2011	Indeks 2012/2011
EBITDA	9.653	10.304	94
Poslovni izid iz poslovanja	4.954	5.259	94

Poslovni izid iz financiranja

→ Poslovni izid iz financiranja obdobja je negativen. Nanj pomembno vplivajo popravki in odpisi finančnih naložb (TOV Intereuropa Ukrajina, Kijev ter Cimos d.d.) ter izguba pri prodaji finančne naložbe (Intereuropa-East Ltd., Moskva) v skupni višini 5,1 milijona €. Brez slednjega bi bil poslovni izid iz financiranja boljši kot smo načrtovali in kot v predhodnem letu, na kar v največji meri vplivajo nižji neto odhodki za obresti.

Čisti dobiček/izguba

→ Čisti poslovni izid nam povečujejo odloženi davki v višini 8,8 milijona € (med njimi so najpomembnejši iz naslova davčne izgube).

Struktura izkaza finančnega položaja

→ Kratkoročni koeficient je v zadnjem trimesečju porastel zaradi uspešnega finančnega prestrukturiranja in s tem povezane prerazporeditve zneskov iz kratkoročnih posojil na dolgoročna prejeta posojila, dokapitalizacije ter poplačila dela dolgov z odprodajo odvisne družbe v Rusiji.

3. POSLOVANJE ODVISNE DRUŽBE INTEREUROPA-EAST Ltd., MOSKVA

Po več kot dve leti trajajočih aktivnostih smo novembra meseca prodali logistični center v Rusiji, kar je bil predpogoj za izvedbo finančnega prestrukturiranja. Matična družba Intereuropa d.d. je sklenila pogodbo o prodaji Terminala Čehov za 45 milijonov € z družbo UCTAM LLC RU iz Rusije, celotna kupnina pa je bila nakazana bankam hipotekarnim upnicam. Družba Intereuropa-East Ltd., Moskva je tako v okviru koncerna poslovala do 15. novembra 2012, zato so bili prikazani poslovni rezultati ustvarjeni v obdobju od 1. januarja do 15. novembra 2012.

V letu 2012 je prodaja avtomobilov na ruskem trgu naraščala, kar se je neposredno odrazilo tudi na rezultatih avtomobilskega terminala. S prodajo na poslovnem področju interkontinentalnega prometa smo za 2 odstotka presegle letoletni plan ter za 5 odstotkov raven prodaje v dvanajstih mesecih leta 2011.

Na storitvah s področja logističnih rešitev smo načrtovane prodajne rezultate ravno tako presegle. Zapolnili smo večino skladiščnih kapacitet logističnega centra. Preseganje plana prodaje in rast glede na leto 2011 je bilo poleg zapolnitve skladiščnih kapacitet tudi posledica dviga cen storitev.

Na področju kopenskega prometa se je v družbi izrazilo povečala prodaja v cestnem prometu zaradi pridobitve novih poslov v letu 2012.

Tabeli 14 in 15: Poslovanje družbe Intereuropa-East Ltd., Moskva v obdobju od 1.1. do 15.11.2012 (v tisoč €)

Postavka/kazalnik	jan - dec ² 2012	jan - dec Plan 2012	jan - dec 2011	Indeks 2012/plan	Indeks 2012/2011
Prihodki od prodaje	13.514	13.660	11.561	99	117
Kopenski promet	1.823	2.328	1.100	78	166
Logistične rešitve	2.840	2.628	2.063	108	138
Interkontinentalni promet	8.717	8.578	8.272	102	105
Druge storitve	134	127	127	106	106
EBITDA*	4.096	3.071	2.148	133	191
Poslovni izid iz poslovanja	2.928	1.798	883	163	332
Poslovni izid iz financiranja	-589	-10.310	-6.407	-	-
Čisti dobiček/izguba	1.230	-5.359	-5.016	-	-
EBIT marža v %	21,7%	13,2%	7,6%	165	284
Prih.od prodaje /zap /mes	8,400	6,763	5,651	124	149
Dodana vrednost /zap /mes	4,082	2,800	2,353	146	174

* EBITDA: Poslovni izid pred obrestmi, davki, amortizacijo in prevrednot. posl odhodki pri NOS in OOS

Postavka/kazalnik	15.11. 2012	Plan 31.12.2012	31.12. 2011	Indeks 2012/plan	Indeks 2012/2011
Bilančna vsota*	-	53.752	57.516	-	-
Kapital*	-	-22.138	-16.036	-	-
Neto finančni dolg**	-	54.576	48.770	-	-
Kratk. sredstva /kratk. obvez.*	-	0,04	0,10	-	-
Čista dobičk. kapitala (letni nivo)***	-	-	-	-	-

* na zadnji dan obdobja

** finančne obveznosti – dana posojila in depoziti - denar

*** kazalnik ni prikazan zaradi negativnega kapitala

² Rezultati zajemajo poslovanje v obdobju od 1.1. do 15.11.2012. Družba je bila 15.11.2012 prodana.

Poslovni izid iz poslovanja in EBITDA

→ Rast izida iz poslovanja in EBITDA je posledica 17-odstotne rasti prodaje ob nižji rasti posrednih stroškov.

Poslovni izid iz financiranja

→ Na odstopanje od planiranega poslovnega izida iz financiranja je v največji meri vplivalo ugodno gibanje tečajnih razlik, ki so do polovice novembra znašale 2,03 milijona €.

RAČUNOVODSKO POROČILO

Nerevidirani računovodski izkazi obvladujoče družbe in skupinski računovodski izkazi so pripravljene v skladu z veljavno zakonodajo in Mednarodnimi standardi računovodskega poročanja.

Tako pri konsolidiranih računovodskih izkazih kot pri ločenih računovodskih izkazih obvladujoče družbe so upoštevane enake računovodske usmeritve kot so navedene v računovodskem poročilu za poslovno leto 2011. Pri sestavljanju računovodskih izkazov tako skupine kot tudi obvladujoče družbe Intereuropa d.d. je bila opravljena prerazvrstitev postavk tako za tekoče kot tudi primerjalne podatke računovodskih izkazov.

Način prerazvrstitve postavk primerjalnih podatkov v konsolidiranem izkazu poslovnega izida skupine Intereuropa:

- prihodke od odprave popravkov vrednosti terjatev in izterjanih odpisanih terjatev (1.361 tisoč €) ter prihodke iz odpisov poslovnih obveznosti (99 tisoč €) smo prenesli iz postavke finančnih prihodkov v postavko drugih poslovnih prihodkov (1.460 tisoč €),
- stroške materiala (10.713 tisoč €) smo iz postavke drugih poslovnih odhodkov prenesli v postavko stroškov materiala in storitev,
- odhodke iz naslova popravkov vrednosti in odpisov terjatev (2.730 tisoč €) smo prenesli iz postavke finančnih odhodkov med odpise vrednosti,
- odhodke iz slabitve in odpisov opredmetenih osnovnih sredstev in neopredmetenih sredstev (3.926 tisoč €) smo prenesli iz postavke drugih poslovnih odhodkov v odpise vrednosti,
- postavko »amortizacija« smo vključili v zbirno postavko »odpisi vrednosti«.

Način prerazvrstitve postavk primerjalnih podatkov v izkazu poslovnega izida obvladujoče družbe:

- prihodke od odprave popravkov vrednosti terjatev in izterjanih odpisanih terjatev (597 tisoč €) ter prihodke iz odpisov poslovnih obveznosti (97 tisoč €) smo prenesli iz postavke finančnih prihodkov v postavko drugih poslovnih prihodkov (694 tisoč €),
- stroške materiala (2.066 tisoč €) smo iz postavke drugih poslovnih odhodkov prenesli v postavko stroškov materiala in storitev,
- odhodke iz naslova popravkov vrednosti in odpisov terjatev (5.514 tisoč €) smo prenesli iz postavke finančnih odhodkov med odpise vrednosti,
- odhodke iz slabitve in odpisov opredmetenih osnovnih sredstev in neopredmetenih sredstev (11 tisoč €) smo prenesli iz postavke drugih poslovnih odhodkov v odpise vrednosti,
- Postavka »amortizacija« se vključi v zbirno postavko »odpisi vrednosti«.

Za nemško družbo, Intereuropa Transport & Spedition GmbH, Trosdorf, ki je bila od 1.9.2011 v postopku likvidacije, je bila potrjena končna likvidacijska bilanca na dan 30.9.2012 in razdeljen preostanek njenega kapitala. Rusko družbo Intereuropa - East Ltd., Moskva smo v mesecu novembru prodali.

IZJAVA ČLANOV POSLOVODSTVA

Uprava potrjuje, da je po njenem najboljšem vedenju računovodsko poročilo družbe Intereuropa, Globalni logistični servis, delniška družba in skupine INTEREUROPA sestavljeno v skladu z ustreznim okvirom računovodskega poročanja ter daje resničen in pošten prikaz sredstev in obveznosti, finančnega položaja in poslovnega izida družbe Intereuropa, Globalni logistični servis, delniška družba in drugih družb, vključenih v konsolidacijo. V poslovno poročilo je vključen pošten prikaz informacij o pomembnih poslih s povezanimi osebami in je sestavljen v skladu z ustreznim računovodskim standardom.

INTEREUROPA d.d.
Uprava družbe

1. RAČUNOVODSKI IZKAZI ZA SKUPINO INTEREUROPA

1.1. Temeljni računovodski izkazi skupine Intereuropa

KONSOLIDIRANI IZKAZ POSLOVNEGA IZIDA SKUPINE INTEREUROPA od 1.1.2012 do 31.12.2012

v 1000 €	2012	2011
Prihodki od prodaje	188.409	211.880
Drugi poslovni prihodki	4.556	3.650
Stroški materiala in storitev	-128.978	-147.390
Stroški dela	-34.725	-40.087
Odpisi vrednosti	-21.669	-18.602
Drugi poslovni odhodki	-14.819	-3.941
Poslovni izid iz poslovanja	-7.226	5.510
Finančni prihodki	1.037	1.055
Finančni odhodki	-14.083	-14.484
Izid financiranja	-13.046	-13.429
Pripoznan rezultat naložb po kapitalski metodi	34	24
Poslovni izid iz rednega poslovanja	-20.238	-7.895
Davek od dobička (skupaj z odloženimi davki)	6.808	2.485
Čisti poslovni izid obračunskega obdobja	-13.430	-5.410
Čisti dobiček - neobvladujoči del	368	324
Čista izguba - obvladujoči del	-13.798	-5.734
Osnovna in prilagojena čista izguba na delnico (v €)	-1,60	-0,73

**KONSOLIDIRANI IZKAZ VSEOBSEGAJOČEGA DONOSA SKUPINE INTEREUROPA
od 1.1.2012 do 31.12.2012**

v 1000 €	2012	2011
Čisti poslovni izid obračunskega obdobja	-13.430	-5.410
Drugi vseobsegajoči donos	8.108	-866
Sprememba poštene vrednosti zemljišč	0	0
Prenos presežka iz prevrednotenja zemljišč v zadržani dobiček (pri prodaji zemljišč)	0	-4.239
Odloženi davki v presežku iz prevrednotenja zemljišč	3.186	819
Sprememba poštene vrednosti za prodajo razpoložljivih finančnih sredstev	112	-65
Odloženi davki v presežku iz prevrednotenja za prodajo razpoložljivih finančnih sredstev	-29	9
Prenos presežka iz prevrednotenja za prodajo razpoložljivih finančnih sredstev v prihodke	0	-20
Zadržani dobiček iz prevrednotenja zemljišč (pri prodaji zemljišč)	0	4.239
Odloženi davek iz zadržanega dobička	0	-4
Odmerjeni davek iz zadržanega dobička	0	-815
Ostale spremembe zadržanega dobička	-4	-116
Prevedbene tečajne razlike	4.843	-674
Celotni vseobsegajoči donos	-5.322	-6.276
Celotni vseobsegajoči donos - neobvladujoči del	201	349
Celotni vseobsegajoči donos - obvladujoči del	-5.523	-6.625

KONSOLIDIRANI IZKAZ FINANČNEGA POLOŽAJA SKUPINE INTEREUROPA
na dan 31.12.2012

v 1000 €	31.12.2012	31.12.2011
SREDSTVA		
Opredmetena osnovna sredstva	234.727	300.849
Naložbene nepremičnine	6.585	6.375
Neopredmetena sredstva	7.513	8.170
Druga dolgoročna sredstva	317	474
Odložene terjatve za davek	14.775	11.755
Dolgoročna posojila in depoziti	54	75
Naložba v skupaj obvladovano družbo	135	136
Druge finančne naložbe	3.106	3.556
SKUPAJ DOLGOROČNA SREDSTVA	267.212	331.390
Sredstva za prodajo	0	3.310
Zaloge	143	241
Kratkoročna posojila in depoziti	10.779	8.518
Kratkoročne poslovne terjatve	35.630	46.053
Kratkoročne terjatve za davek iz dobička	815	44
Denarna sredstva	8.390	17.651
SKUPAJ KRATKOROČNA SREDSTVA	55.757	75.817
SKUPAJ SREDSTVA	322.969	407.207
KAPITAL		
Kapital - obvladujoči del	145.361	131.296
Osnovni kapital	27.489	32.976
Kapitalske rezerve	18.455	0
Rezerve iz dobička	2.804	2.404
Presežek iz prevrednotenja	71.176	67.905
Prevedbene tečajne razlike	-6.339	-11.346
Preneseni čisti poslovni izid	38.955	41.393
Čisti poslovni izid	-7.179	-2.037
Kapital - neobvladujoči del	9.532	9.692
SKUPAJ KAPITAL	154.893	140.988
OBVEZNOSTI		
Rezervacije in dolgoročno odloženi prihodki	7.034	2.726
Dolgoročna prejeta posojila in finančni najemi	111.663	27.401
Druge dolgoročne finančne obveznosti	0	2.721
Dolgoročne poslovne obveznosti	434	1.203
Odložene obveznosti za davek	13.216	16.982
SKUPAJ DOLGOROČNE OBVEZNOSTI	132.347	51.033
Kratkoročna prejeta posojila in finančni najemi	5.975	170.749
Druge kratkoročne finančne obveznosti	1.706	1.940
Kratkoročne poslovne obveznosti	27.904	41.988
Kratkoročne obveznosti za davek iz dobička	144	509
SKUPAJ KRATKOROČNE OBVEZNOSTI	35.729	215.186
SKUPAJ OBVEZNOSTI	168.076	266.219
SKUPAJ KAPITAL IN OBVEZNOSTI	322.969	407.207

KONSOLIDIRANI IZKAZ DENARNIH TOKOV SKUPINE INTEREUROPA
od 1.1.2012 do 31.12.2012

v 1000 €	2012	2011
Denarni tokovi pri poslovanju		
Čisti poslovni izid obračunskega obdobja	-13.430	-5.410
Prilagoditve za:		
- amortizacijo	9.165	11.946
- oslabitev opredmetenih osnovnih sredstev in neopredmetenih sredstev	881	755
- prevrednotovalne poslovne prihodke pri prodaji opred. osnovnih sredstev in naložbenih nepremičnin	-1.328	-1.212
- prevrednotovalne poslovne odhodke pri prodaji opred. osnovnih sredstev in naložbenih nepremičnin	9.873	3.171
- oslabitev terjatev	1.750	2.731
- nedenarne odhodke	11.295	1.655
- nedenarne prihodke	-962	-494
- finančne prihodke	-1.037	-1.056
- pripoznani rezultat skupaj obvladovane družbe po kapitalski metodi	-34	-24
- finančne odhodke	14.083	14.484
- davek iz dobička (skupaj z odloženimi davki)	-6.808	-2.485
Dobiček iz poslovanja pred spremembami čistih obratnih sredstev in davki	23.448	24.062
Spremembe čistih obratnih sredstev in rezervacij		
Sprememba terjatev	6.586	7.201
Sprememba zalog	98	28
Sprememba poslovnih obveznosti	-8.812	-6.414
Sprememba rezervacij	-525	-297
Plačani davek iz dobička	-1.513	-1.155
Denarna sredstva iz poslovanja	19.282	23.425
Denarni tokovi pri naložbenju		
Odtujitev odvisne družbe po odbitku prejetih denarnih sredstev	43.177	-86
Prejete obresti	1.086	1.247
Prejete dividende in deleži v dobičku	1	4
Prejemki od prodaje opredmetenih osnovnih sredstev	5.324	8.142
Prejemki iz danih dolgoročnih posojil in depozitov	28	60
Izdatki za pridobitev opredmetenih osnovnih sredstev	-1.945	-2.704
Izdatki za pridobitev neopredmetenih sredstev	-119	-519
Izdatki za dana dolgoročna posojila in depozite	-11	-8
Izdatki iz povečanja kratkoročnih danih posojil	-77	-7.245
Izdatki iz povečanja kratkoročnih danih depozitov	-2.180	0
Izdatki za poravnavo izvedenih finančnih instrumentov	-1.342	-1.950
Denarna sredstva iz naložbenja	43.942	-3.059

Denarni tokovi pri financiranju		
Prejemki od prejetih dolgoročnih posojil	547	3.661
Prejemki od povečanja kratkoročnih posojil	0	2.509
Plačane obresti	-8.882	-11.284
Izdatki za vračilo dolgoročnih posojil	-49.243	-8.944
Izdatki za zmanjšanje kratkoročnih posojil	-12.217	0
Izdatki iz zmanjšanja drugih kratkoročnih finančnih obveznosti	-2.317	0
Izplačane dividende	-353	-867
Denarna sredstva iz financiranja	-72.465	-14.925
Začetno stanje denarnih sredstev in njihovih ustreznikov	17.651	12.216
Tečajne razlike iz denarnih sredstev	-20	-6
Denarni izid v obdobju iz rednega poslovanja	-9.261	5.435
Končno stanje denarnih sredstev in njihovih ustreznikov	8.390	17.651

**KONSOLIDIRANI IZKAZ SPREMEMB LASTNIŠKEGA KAPITALA SKUPINE INTEREUROPA od 1.1.2012 do 31.12.2012**

v 1000 €	Osnovni kapital	Kapitalske rezerve	REZERVE IZ DOBIČKA				Presežek iz prevrednotenja	Prevedb. tečajne razlike	ZADRŽANI DOBIČEK		Kapital – obvladujoči del	Kapital - neobvladujoči del	Skupaj kapital
			Zakonske rezerve	Rezerve za lastne delnice	Lastne delnice (kot odbitna postavka)	Statutarne rezerve			Preneseni čisti posl. izid	Čisti posl. izid obrač. obdobja			
Začetno stanje 1.1.2012	32.976	0	2.396	180	-180	9	67.905	-11.346	41.393	-2.036	131.296	9.692	140.988
Celoten vseobsegajoči donos	0	0	0	0	0	0	3.271	5.007	-3	-13.798	-5.523	201	-5.322
Čisti poslovni izid poslovnega leta	0	0	0	0	0	0	0	0	0	-13.798	-13.798	368	-13.430
Drugi vseobsegajoči donos	0	0	0	0	0	0	3.271	5.007	-3	0	8.275	-167	8.108
Transakcije z lastniki													
Prenos čistega poslovnega izida preteklega leta v preneseni čisti poslovni izid	0	0	0	0	0	0	0	0	-2.036	2.036	0	0	0
Poenostavljeno zmanjšanje osnovnega kapitala zaradi prenosa v kapitalske rezerve	-25.074	25.074	0	0	0	0	0	0	0	0	0	0	0
Povečanje osnovnega kapitala s stvarnimi vložki	19.586	0	0	0	0	0	0	0	0	0	19.586	0	19.586
Izplačilo dividend oz. deležev v dobičku	0	0	0	0	0	0	0	0	0	0	0	-358	-358
Izplačilo iz likvidacijske mase odvisne družbe	0	0	0	0	0	0	0	0	0	0	0	-3	-3
Prenos zadržanega dobička v rezerve	0	0	205	0	0	194	0	0	-399	0	0	0	0
Poravnava čiste izgube poslovnega leta	0	-6.619	0	0	0	0	0	0	0	6.619	0	0	0
Druge spremembe	1	0	0	0	0	0	0	0	0	0	1	0	1
Končno stanje 31.12.2012	27.489	18.455	2.601	180	-180	203	71.176	-6.339	38.955	-7.179	145.361	9.532	154.893

**KONSOLIDIRANI IZKAZ SPREMEMB LASTNIŠKEGA KAPITALA SKUPINE INTEREUROPA od 1.1.2011 do 31.12.2011**

v 1000 €	Osnovni kapital	Kapitalske rezerve	REZERVE IZ DOBIČKA				Presežek iz prevrednotenja	Prevedb. tečajne razlike	ZADRŽANI DOBIČEK		Kapital – obvladujoči del	Kapital - neobvladujoči del	Skupaj kapital
			Zakonske rezerve	Rezerve za lastne delnice	Lastne delnice (kot odbitna postavka)	Statutarne rezerve			Preneseni čisti posl. izid	Čisti posl. izid obrač. obdobja			
Začetno stanje 1.1.2011	32.976		6.067	180	-180	0	71.378	-10.636	38.136	0	137.921	10.242	148.163
Celoten vseobsegajoči donos	0	0	0	0	0	0	-3.474	-710	3.293	-5.734	-6.625	349	-6.276
Čisti poslovni izidi poslovnega leta	0	0	0	0	0	0	0	0	0	-5.734	-5.734	324	-5.410
Drugi vseobsegajoči donos	0	0	0	0	0	0	-3.474	-710	3.293	0	-891	25	-866
Transakcije z lastniki													
Izplačilo dividend oz. deležev v dobičku	0	0	0	0	0	0	0	0	0	0	0	-884	-884
Odtujitev odvisne družbe	0	0	0	0	0	0	0	0	0	0	0	-15	-15
Prenos zadržanega dobička v rezerve	0	0	27	0	0	9	0	0	-36	0	0	0	0
Poravnava čiste izgube poslovnega leta	0	0	-3.698	0	0	0	0	0	0	3.698	0	0	0
Končno stanje 31.12.2011	32.976	0	2.396	180	-180	9	67.905	-11.346	41.393	-2.036	131.296	9.692	140.988

1.2. Pojasnila k računovodskim izkazom skupine Intereuropa

a) Pojasnila k KONSOLIDIRANEM IZKAZU POSLOVNEGA IZIDA

Prihodki od prodaje v višini 188.409 tisoč € predstavljajo prihodke od opravljenih storitev. V primerjavi z enakim obdobjem preteklega leta so nižji za 23.471 tisoč €.

Drugi poslovni prihodki v višini 4.556 tisoč € se v pretežni meri nanašajo na prevrednotovalne poslovne prihodke pri prodaji opredmetenih osnovnih sredstev, prihodke od odprave rezervacij in odprave slabitve terjatev.

Stroški materiala in storitev

Tabela 16: Stroški materiala in storitev skupine Intereuropa v letu 2012 v 1000 €

v 1000 €	2012	2011
Stroški materiala	5.389	10.713
Stroški storitev	123.589	136.677
Direktni stroški	106.902	115.962
Telefonski stroški	741	1.093
Stroški vzdrževanja	3.416	4.144
Zavarovalne premije	1.149	1.613
Stroški izobraževanja	64	65
Ostali stroški storitev	11.317	13.800
Skupaj stroški materiala in storitev	128.978	147.390

Direktni stroški predstavljajo tiste stroške, ki so neposredno povezani z opravljanjem storitev.

Stroški dela

Tabela 17: Stroški dela skupine Intereuropa v letu 2012 v 1000 €

v 1000 €	2012	2011
Stroški plač	24.657	28.529
Stroški pokojninskih zavarovanj	2.876	3.243
Stroški ostalih socialnih zavarovanj	2.303	2.846
Drugi stroški dela:	4.889	5.469
regres	918	972
prevoz in prehrana	2.523	2.794
ostali stroški dela	1.447	1.704
Skupaj stroški dela	34.725	40.087

Odpisi vrednosti

Tabela 18: Odpisi vrednosti skupine Intereuropa v letu 2012 v 1000 €

v 1000 €	2012	2011
Amortizacija neopredmetenih sredstev	688	754
Amortizacija opredmetenih osnovnih sredstev in naložbenih nepremičnin	8.476	11.192
Prevrednotovalni poslovni odhodki pri neopredmetenih sredstvih in opredmetenih osnovnih sredstvih	10.754	3.926
Odhodki iz naslova popravkov vrednosti (oslabitev) in odpisov terjatev	1.750	2.730
Skupaj odpisi vrednosti	21.669	18.602

Pretežni del prevrednotovalnih odhodkov pri opredmetenih osnovnih sredstvih se nanaša na odhodke pri prodaji zemljišča v Rusiji (9.819 tisoč €).

Drugi poslovni odhodki znašajo 14.819 tisoč € in se pretežni meri nanašajo na oblikovane rezervacije (5.725 tisoč €), odhodke iz naslova prodaje odvisne družbe Intereuropa-East Ltd., Moskva (v višini 5.520 tisoč €) in nadomestila za stavbno zemljišče ter podobne odhodke (1.150 tisoč €).

Učinek finančnih prihodkov in odhodkov na poslovni izid

Tabela 19: Učinek finančnih prihodkov in odhodkov v skupini Intereuropa v letu 2012 v 1000 €

v 1000 €	2012	2011
Prihodki od obresti	1.035	1.028
Prihodki iz dividend in deležev v dobičku drugih	1	4
Prihodki pri prodaji finančnih naložb	1	23
Skupaj finančni prihodki	1.037	1.055
Odhodki za obresti	-7.711	-11.785
Odhodki pri prodaji finančnih naložb	0	-6
Finančni odhodki iz oslabitev in odpisov finančnih naložb	-561	-81
Odhodki iz izvedenih finančnih instrumentov	-699	-576
Neto tečajne razlike	-5.112	-2.036
Skupaj finančni odhodki	-14.083	-14.484
Izid financiranja	-13.046	-13.429

Med finančnimi odhodki so se glede na primerljivo obdobje zmanjšali odhodki za obresti za 4.075 tisoč €, medtem ko so se neto odhodki iz tečajnih razlik povečali za 3.076 tisoč € (predvsem iz naslova prenosa prevedbenih tečajnih razlik iz kapitala v izkaz poslovnega izida v višini 7.052 tisoč € ob prodaji odvisne družbe Intereuropa-East Ltd., Moskva)

b) Pojasnila h KONSOLIDIRANEMU IZKAZU FINANČNEGA POLOŽAJA

Opredmetena osnovna sredstva

Tabela 20: Opredmetena osnovna sredstva skupine Intereuropa na dan 31.12.2012 v 1000 €

v 1000 €	31.12.2012	31.12.2011
Zemljišča in zgradbe	228.768	285.194
a) Zemljišča	117.863	130.488
b) Zgradbe	110.905	154.706
Druge naprave in oprema	5.501	10.648
Opredmetena osnovna sredstva, ki se pridobivajo	459	5.007
Skupaj opredmetena osnovna sredstva	234.727	300.849

Največji vpliv na zmanjšanje opredmetenih osnovnih sredstev skupine ima prodaja ruske družbe (48.951 tisoč €) prodaja ostalih osnovnih sredstev skupine (11.191 tisoč €) in amortizacija (8.247 tisoč €).

Naložbene nepremičnine

Naložbene nepremičnine znašajo na bilančni presečni dan 6.585 tisoč € in predstavljajo 2 odstotka sredstev. Povečanje vrednosti posledica prenosa iz opredmetenih osnovnih sredstev (v višini 439 tisoč €), medtem ko amortizacija znaša 229 tisoč €.

Neopredmetena sredstva

Tabela 21: Neopredmetena sredstva skupine Intereuropa na dan 31.12.2012 v 1000 €

v 1000 €	31.12.2012	31.12.2011
Dolgoročne premoženjske pravice	2.331	2.923
Dobro ime	1.275	1.281
Dolgoročno odloženi stroški razvijanja	3.906	3.966
Skupaj neopredmetena sredstva	7.513	8.170

Dana posojila in depoziti

Tabela 22: Dana posojila in depoziti skupine Intereuropa na dan 31.12.2012 v 1000 €

v 1000 €	31.12.2012	31.12.2011
Dolgoročna dana posojila in depoziti	54	75
- dana posojila	28	39
- depoziti	26	36
Kratkoročna dana posojila in depoziti	10.779	8.518
- dana posojila	114	33
- depoziti	10.665	8.485
Skupaj dana posojila in depoziti	10.833	8.593

Druge finančne naložbe v višini 3.106 tisoč € se nanašajo na finančna sredstva razpoložljiva za prodajo.

Sredstva za prodajo so se zmanjšala na račun finančnih sredstev za prodajo zaradi izvedene pripojitve hrvaške družbe, ki je bila pripoznana kot finančna naložba namenjena prodaji.

Kratkoročne poslovne terjatve

Tabela 23: *Kratkoročne poslovne terjatve skupine Intereuropa na dan 31.12.2012 v 1000 €*

v 1000 €	31.12.2012	31.12.2011
Kratkoročne poslovne terjatve do kupcev	33.022	42.451
Kratkoročne poslovne terjatve do drugih	2.608	3.603
Skupaj kratkoročne poslovne terjatve	35.630	46.053

Kapital

Kapital skupine znaša 154.893 tisoč € in predstavlja 48 odstotkov vseh obveznosti do virov sredstev. Gibanje postavk kapitala v letu 2012 prikazuje izkaz sprememb lastniškega kapitala družbe Intereuropa d.d.

Osnovni kapital obvladujoče družbe Intereuropa d.d., Koper se je, na osnovi sklepa skupščine dne 28. avgusta 2012, zmanjšal za 25.074 tisoč € in prenesel v kapitalne rezerve. V letu 2012 je prišlo tudi do povečanja osnovnega kapitala družbe z dokapitalizacijo bank upnic s stvarnim vložkom iz posojil v višini 19.586 tisoč €.

Rezervacije

Na dan izkaza finančnega položaja ima skupina 7.034 tisoč € dolgoročnih rezervacij in dolgoročno odloženih prihodkov. Največji delež odpade na rezervacije za potencialne obveznosti iz naslova pogodbeno dogovorjenih zagotovil (4.160 tisoč €) in rezervacije za odpravnine ob upokojitvi ter jubilejne nagrade (v višini 1.192 tisoč €).

Dolgoročna prejeta posojila in finančni najemi znašajo 111.663 tisoč €. V obravnavanem obdobju so se povečala za 86.604 tisoč € zaradi prerazporeditve iz kratkoročnega dela dolgoročnih posojil na dolgoročna prejeta posojila pri obvladujoči družbi v višini 86.057 tisoč € in novih finančnih najemov v višini 547 tisoč €.

Zmanjšala pa so se zaradi odplačil v višini 358 tisoč €, prenosa na kratkoročne obveznosti v višini 1.972 tisoč € in tečajnih razlik za 13 tisoč €.

Kratkoročna prejeta posojila in finančni najemi znašajo 5.975 tisoč €. V obravnavanem obdobju beležimo zmanjšanje za 164.774 tisoč €, na kar je, poleg odplačil, vplivala že omenjena prerazporeditev na dolgoročna posojila pri obvladujoči družbi (86.057 tisoč €), del kratkoročnih posojil (19.586 tisoč €) pa se je konvertiral v kapital obvladujoče družbe. Na dan poročanja ima skupina poravnane vse zapadle obveznosti po posojilnih pogodbah.

Druge dolgoročne in kratkoročne finančne obveznosti

Tabela 24: Druge dolgoročne in kratkoročne finančne obveznosti skupine Intereuropa na dan 31.12.2012 v 1000 €

v 1000 €	31.12.2012	31.12.2011
Dolgoročne finančne obveznosti po pošteni vrednosti skozi poslovni izid	0	2.721
Skupaj druge dolgoročne finančne obveznosti	0	2.721
Kratkoročne finančne obveznosti po pošteni vrednosti skozi poslovni izid	0	1.505
Obveznosti za dividende in druge deleže	439	435
Ostale kratkoročne finančne obveznosti	1.266	0
Skupaj druge kratkoročne finančne obveznosti	1.706	1.940

Ostale kratkoročne finančne obveznosti v višini 1.266 tisoč € se nanašajo na preoblikovano obveznost, ki izhaja iz obveznosti iz finančnih instrumentov po pošteni vrednosti skozi poslovni izid, ki so bile predčasno prekinjene.

Kratkoročne poslovne obveznosti

Tabela 25: Kratkoročne poslovne obveznosti skupine Intereuropa na dan 31.12.2012 v 1000 €

v 1000 €	31.12.2012	31.12.2011
Kratkoročne poslovne obveznosti do dobaviteljev	21.336	33.503
Kratkoročne poslovne obveznosti na podlagi predujmov	1.458	1.099
Druge kratkoročne poslovne obveznosti	5.110	7.387
Skupaj kratkoročne poslovne obveznosti	27.904	41.988



INFORMACIJE PO POSLOVNIH SEGMENTIH ZA OBDOBJE JANUAR - DECEMBER 2012

Tabela 26: Poslovni segmenti skupine Intereuropa v letu 2012 v 1000 €

v 1000 €	Slovenija		Hrvaška		Bosna in Hercegovina		Srbija		Črna gora	
	2012	2011	2012	2011	2012	2011	2012	2011	2012	2011
Prihodki od zunanjih odjemalcev	105.509	121.304	30.897	32.509	5.990	6.788	3.539	3.460	5.434	5.608
Prihodki od poslov z drugimi odseki	4.248	7.999	583	800	462	521	695	721	79	59
Skupaj prihodki	109.757	129.303	31.479	33.309	6.452	7.309	4.234	4.180	5.514	5.667
Amortizacija	4.595	6.787	1.929	2.240	398	434	242	286	601	617
Poslovni izid iz poslovanja	-8.881	-1.392	2.568	-67	125	501	520	445	1.059	616
Obrestni prihodki	3.533	4.756	229	330	2	2	21	37	116	135
Obrestni odhodki	7.136	10.908	335	689	69	116	237	307	0	0
Poslovni izid iz rednega poslovanja	-15.683	-8.729	2.451	-575	59	387	52	192	1.175	751
Davek od dobička	-8.699	-2.156	522	-72	7	48	-0	14	110	94
Sredstva	246.860	320.262	68.700	73.634	16.989	17.743	10.336	11.718	23.071	22.962
Opredmetena osnovna sredstva v pridobivanju	7	6	88	84	72	52	7	8	281	288
Dolgoročna sredstva	206.043	247.175	59.562	58.586	16.013	16.333	9.492	10.620	18.900	19.684
Poslovne obveznosti	35.473	45.209	7.919	9.274	1.808	1.937	1.371	1.613	963	926
Finančne obveznosti	110.871	190.236	6.498	10.773	553	1.230	2.437	3.019	365	360
Naložbe v skupaj obvladovana podjetja po kapitalski metodi	75	75	0	0	0	0	0	0	0	0
Prihodki iz deležev v skupaj obvladovanih podjetjih	35	22	0	0	0	0	0	0	0	0

v 1000 €	Ukrajina		Rusija		Ostalo		Skupaj		Prilagoditve z izločanjem*		Skupina	
	2012	2011	2012	2011	2012	2011	2012	2011	2012	2011	2012	2011
Prihodki od zunanjih odjemalcev	19.593	23.983	13.513	11.467	3.930	6.777	188.405	211.895	4	-15	188.409	211.880
Prihodki od poslov z drugimi odseki	57	3	1	94	647	555	6.773	10.752	-6.773	-10.752	0	0
Skupaj prihodki	19.650	23.986	13.514	11.561	4.577	7.332	195.177	222.647	-6.768	-10.767	188.409	211.880
Amortizacija	157	218	1.168	1.265	74	100	9.165	11.946	0	0	9.165	11.946
Poslovni izid iz poslovanja	-275	131	2.928	883	117	20	-1.839	1.137	-5.387	4.373	-7.226	5.510
Obrestni prihodki	4	8	45	149	2	2	3.953	5.419	-2.918	-4.390	1.035	1.028
Obrestni odhodki	187	162	2.664	3.988	0	5	10.628	16.176	-2.918	-4.390	7.711	11.785
Poslovni izid iz rednega poslovanja	-511	-42	2.339	-5.524	121	18	-9.997	-13.521	-10.240	5.627	-20.238	-7.895
Davek od dobička	134	86	1.109	-508	6	10	-6.813	-2.485	5	0	-6.808	-2.485
Sredstva	5.534	5.421	0	57.516	2.867	2.613	374.358	511.869	-51.390	-104.662	322.969	407.207
Opredmetena osnovna sredstva v pridobivanju	4	4	0	4.562	0	5	459	5.007	0	0	459	5.007
Dolgoročna sredstva	3.421	4.011	0	53.334	1.159	1.208	314.591	410.951	-47.380	-79.561	267.212	331.390
Poslovne obveznosti	2.024	1.331	0	23.404	772	587	50.330	84.281	-1.598	-20.873	48.732	63.408
Finančne obveznosti	2.409	2.375	0	50.148	0	0	123.132	258.141	-3.789	-55.331	119.344	202.811
Naložbe v skupaj obvladovana podjetja po kapitalski metodi	0	0	0	0	0	0	75	75	60	61	135	136
Prihodki iz deležev v skupaj obvladovanih podjetjih	0	0	0	0	0	0	35	22	-1	2	34	24

* Vse prilagoditve so predmet konsolidacijskih postopkov

2. RAČUNOVODSKI IZKAZI ZA OBVLADUJOČO DRUŽBO INTEREUROPA d.d

2.1. Temeljni računovodski izkazi obvladujoče družbe Intereuropa d.d.

IZKAZ POSLOVNEGA IZIDA DRUŽBE INTEREUROPA d.d. od 1.1.2012 do 31.12.2012

v 1000 €	2012	2011
Prihodki od prodaje	108.222	107.406
Drugi poslovni prihodki	1.512	1.453
Stroški materiala in storitev	-77.075	-76.953
Stroški dela	-19.105	-18.871
Odpisi vrednosti	-15.441	-10.560
Drugi poslovni odhodki	-6.671	-1.221
Poslovni izid iz poslovanja	-8.558	1.253
Finančni prihodki	6.154	8.413
Finančni odhodki	-12.933	-15.560
Izid financiranja	-6.779	-7.147
Poslovni izid iz rednega poslovanja	-15.337	-5.894
Davek iz dobička (skupaj z odloženimi davki)	8.718	2.182
Čisti poslovni izid obračunskega obdobja	-6.619	-3.712
Osnovna in prilagojena čista izguba na delnico (v EUR)	-0,77	-0,47

**IZKAZ VSEOBSEGAJOČEGA DONOSA DRUŽBE INTEREUROPA d.d.
od 1.1.2012 do 31.12.2012**

v 1000 €	2012	2011
Čisti poslovni izid obračunskega obdobja	-6.619	-3.712
Drugi vseobsegajoči donos	3.275	-41
Prenos presežka iz prevrednotenja zemljišč v zadržani dobiček pri prodaji zemljišč	0	-18
Odloženi davki v presežku iz prevrednotenja zemljišč	3.186	4
Prevrednotenje finančnih naložb, razpoložljivih za prodajo na pošteno vrednost	118	-51
Odloženi davki v presežku iz prevrednotenja za prodajo razpoložljivih finančnih sredstev	-29	10
Zadržani dobiček iz prevrednotenja zemljišč (pri prodaji zemljišč)	0	18
Odloženi davek iz zadržanega dobička	0	-4
Celotni vseobsegajoči donos	-3.344	-3.753

**IZKAZ FINANČNEGA POLOŽAJA DRUŽBE INTEREUROPA d.d.
na dan 31.12.2012**

v 1000 €	31.12.2012	31.12.2011
SREDSTVA		
Opredmetena osnovna sredstva	128.804	142.629
Naložbene nepremičnine	5.516	5.724
Neopredmetena sredstva	6.092	6.634
Druga dolgoročna poslovna sredstva	312	474
Odložene terjatve za davek	14.639	5.846
Dolgoročne finančne naložbe, razen posojil in depozitov	50.650	53.453
Dolgoročna posojila in depoziti	7	29.840
SKUPAJ DOLGOROČNA SREDSTVA	206.020	244.600
Zaloge	33	35
Kratkoročne finančne naložbe, razen posojil in depozitov	250	0
Kratkoročna posojila in depoziti	11.620	29.250
Kratkoročne poslovne terjatve	23.209	29.149
Kratkoročne terjatve za davek iz dobička	177	4
Denarna sredstva	3.449	9.371
SKUPAJ KRATKOROČNA SREDSTVA	38.738	67.809
SKUPAJ SREDSTVA	244.758	312.409
KAPITAL		
Osnovni kapital	27.489	32.976
Kapitalske rezerve	18.455	0
Rezerve iz dobička	875	876
Presežek iz prevrednotenja	54.068	50.793
Preneseni čisti poslovni izid	0	0
Čisti poslovni izid	0	0
SKUPAJ KAPITAL	100.887	84.645
OBVEZNOSTI		
Rezervacije in dolgoročno odloženi prihodki	6.251	2.001
Dolgoročna prejeta posojila in finančni najemi	106.279	20.911
Druge dolgoročne finančne obveznosti	0	2.721
Dolgoročne poslovne obveznosti	414	1.101
Odložene obveznosti za davek	9.558	12.744
SKUPAJ DOLGOROČNE OBVEZNOSTI	122.502	39.478
Kratkoročna prejeta posojila in finančni najemi	1.853	161.474
Druge kratkoročne finančne obveznosti	1.341	1.579
Kratkoročne poslovne obveznosti	18.175	25.233
SKUPAJ KRATKOROČNE OBVEZNOSTI	21.369	188.286
SKUPAJ OBVEZNOSTI	143.871	227.764
SKUPAJ KAPITAL IN OBVEZNOSTI	244.758	312.409

IZKAZ DENARNIH TOKOV DRUŽBE INTEREUROPA d.d.
od 1.1. 2012 do 31.12.2012

v 1000 €	2012	2011
Denarni tokovi pri poslovanju		
Čisti poslovni izid obračunskega obdobja	-6.619	-3.712
Prilagoditve za:		
- amortizacijo	4.587	5.035
- oslabitev opredmetenih osnovnih sredstev in neopredmetenih sredstev	109	5
- prevrednotovalne poslovne prihodke ob prodaji opredm. osnovnih sredstev in naložbenih nepremičnin	-299	-478
- prevrednotovalne poslovne odhodke ob prodaji opredm. osnovnih sredstev	9.821	6
- oslabitev terjatev	924	5.514
- druge nedenarne odhodke	5.315	291
- nedenarne prihodke	-868	-261
- finančne prihodke	-6.154	-8.413
- finančne odhodke	12.933	15.560
- davek iz dobička (skupaj z odloženimi davki)	-8.718	-2.182
Dobiček iz poslovanja pred spremembami čistih obratnih sredstev in davki	11.032	11.365
Spremembe čistih obratnih sredstev in rezervacij		
Sprememba terjatev	4.773	-4.890
Sprememba zalog	2	0
Sprememba poslovnih obveznosti	-6.502	479
Sprememba rezervacij	-208	38
Plačani davek iz dobička	-278	-146
Denarna sredstva iz poslovanja	8.819	6.846
Denarni tokovi pri naložbenju		
Prejete obresti	3.723	872
Prejete dividende in deleži v dobičku	1.963	3.573
Prejemki od prodaje opredmetenih osnovnih sredstev	1.313	594
Prejemki iz danih dolgoročnih posojil	34.376	6.336
Prejemki iz zmanjšanja kratkoročnih danih posojil	13.765	1.038
Izdatki za pridobitev opredmetenih osnovnih sredstev	-779	-143
Izdatki za pridobitev neopredmetenih sredstev	-109	-489
Izdatki iz povečanja kratkoročnih danih depozitov	-2.204	0
Izdatki za pridobitev drugih finančnih naložb	-256	0
Izdatki za poravnave izvedenih finančnih instrumentov	-1.342	-1.674
Denarna sredstva iz naložbenja	50.450	10.107
Denarni tokovi pri financiranju		
Prejemki od prejetih dolgoročnih posojil	0	3.620
Prejemki od prejetih kratkoročnih posojil	0	3.703

Plačane obresti	-8.209	-10.219
Izdatki za vračilo dolgoročnih posojil	-45.993	-4.841
Izdatki iz zmanjšanja kratkoročnih posojil	-8.672	0
Izdatki iz zmanjšanja drugih kratkoročnih finančnih obveznosti	-2.317	0
Denarna sredstva iz financiranja	-65.191	-7.737
Začetno stanje denarnih sredstev in njihovih ustreznikov	9.371	155
Denarni izid v obdobju	-5.922	9.216
Končno stanje denarnih sredstev in njihovih ustreznikov	3.449	9.371



**IZKAZ SPREMEMB LASTNIŠKEGA KAPITALA DRUŽBE INTEREUROPA d.d.
od 1.1.2012 do 31.12.2012**

v 1000 €	Osnovni kapital	Kapitalske rezerve	REZERVE IZ DOBIČKA			Presežek iz prevrednotenja	ZADRŽANI DOBIČEK		Skupaj kapital
			Zakonske rezerve	Rezerve za lastne delnice	Lastne delnice (kot odbitna postavka)		Preneseni čisti posl. izid	Čisti posl. izid obrač. obdobja	
Začetno stanje 1.1.2012	32.976	0	876	180	-180	50.793	0	0	84.645
Celoten vseobsegajoči donos v obdobju	0	0	0		0	3.275	0	-6.619	-3.344
Čisti poslovni izid	0	0	0	0	0	0	0	-6.619	-6.619
Drugi vseobsegajoči donos	0	0	0	0	0	3.275	0		3.275
Transakcije z lastniki									
Poenostavljeno zmanjšanje osnovnega kapitala zaradi prenosa v kapitalske rezerve	-25.074	25.074	0	0	0	0	0	0	0
Povečanje osnovnega kapitala s stvarnimi vložki	19.586	0	0	0	0	0	0	0	19.586
Poravnava čiste izgube obrač. obdobja	0	-6.619	0	0	0	0	0	6.619	0
Druge spremembe	1	0	-1	0	0	0	0	0	0
Končno stanje 31.12.2012	27.489	18.455	875	180	-180	54.068	0	0	100.887

**IZKAZ SPREMEMB LASTNIŠKEGA KAPITALA DRUŽBE INTEREUROPA d.d.
od 1.1.2011 do 31.12.2011**

v 1000 €	Osnovni kapital	Kapitalske rezerve	REZERVE IZ DOBIČKA			Presežek iz prevrednotenja	ZADRŽANI DOBIČEK		Skupaj kapital
			Zakonske rezerve	Rezerve za lastne delnice	Lastne delnice (kot odbitna postavka)		Preneseni čisti posl. izid	Čisti posl. izid obrač. obdobja	
Začetno stanje 1.1.2011	32.976	0	4.574	180	-180	50.848	0	0	88.398
Celoten vseobsegajoči donos v obdobju	0	0	-3.698	0	0	-55	0	0	-3.753
Čisti poslovni izid	0	0	0	0	0	0	0	-3.712	-3.712
Drugi vseobsegajoči donos	0	0	0	0	0	-55	14	0	-41
Poravnava čiste izgube obrač. obdobja	0	0	-3.698	0	0	0	-14	3.712	
Končno stanje 31.12.2011	32.976	0	876	0	-180	50.793	0	0	84.645

2.2. Pojasnila k računovodskim izkazom obvladujoče družbe Intereuropa d.d.

a) Pojasnila k IZKAZU POSLOVNEGA IZIDA

Prihodki od prodaje v višini 108.222 tisoč € predstavljajo prihodke od opravljenih storitev. V primerjavi z enakim obdobjem preteklega leta so višji za 816 tisoč €, stroški storitev pa za 122 tisoč €.

Od **drugih poslovnih prihodkov**, ki znašajo 1.512 tisoč €, se največji delež (v višini 753 tisoč €) nanaša na odpravo rezervacij za odpravnine in jubilejne nagrade na osnovi izdelanega aktuarskega obračuna na dan 31.12.2012 in odpravo rezervacij iz naslova tožb.

Stroški dela

Tabela 27: Stroški dela družbe Intereuropa d.d. v letu 2012 v 1000 €

v 1000 €	2012	2011
Stroški plač	13.197	13.277
Stroški pokojninskih zavarovanj	1.456	1.475
Stroški ostalih socialnih zavarovanj	964	973
Drugi stroški dela:	3.488	3.146
Regres	765	715
Prevoz in prehrana	1.939	1.963
Ostali stroški dela	784	468
Skupaj stroški dela	19.105	18.871

Ostali stroški dela vsebujejo vnaprej vračunane stroške odpravnin iz poslovnih razlogov v višini 470 tisoč € oblikovanih zaradi pričakovanega vpliva vključitve Hrvaške v Evropsko unijo v letu 2013.

Odpisi vrednosti

Tabela 28: Odpisi vrednosti družbe Intereuropa d.d. v letu 2012 v 1000 €

v 1000 €	2012	2011
Amortizacija neopredmetenih sredstev	577	626
Amortizacija opredmetenih osnovnih sredstev in naložbenih nepremičnin	4.010	4.408
Prevrednotovalni poslovni odhodki pri neopredmetenih sredstvih in opredmetenih osnovnih sredstvih	9.931	11
Odhodki iz naslova popravkov vrednosti (oslabitev) in odpisov terjatev	924	5.514
Skupaj odpisi vrednosti	15.441	10.560

Pretežni del prevrednotovalnih odhodkov pri opredmetenih osnovnih sredstvih se nanaša na odhodke pri prodaji zemljišča v Rusiji (9.819 tisoč €). Pri prodaji terjatev za obresti do ruske odvisne družbe pa so nastali odhodki v višini 137 tisoč €.

Drugi poslovni odhodki

Tabela 29: Drugi poslovni odhodki družbe Intereuropa d.d. v letu 2012 v 1000 €

v 1000 €	2012	2011
Nadomestila za stavbno zemljišče in podobni odhodki	1.063	989
Ostali poslovni odhodki	5.608	233
Skupaj drugi poslovni odhodki	6.671	1.221

Pretežni del ostalih poslovnih odhodkov predstavljajo oblikovane rezervacije za pokrivanje obveznosti iz preteklega poslovanja, nanašajo pa se na zahtevek za plačilo carinskih dajatev zaradi nezaključenega tranzitnega postopka (1.073 tisoč €) in za obveznosti iz naslova pogodbeno dogovorjenih zagotovil (4.160 tisoč €).

Učinek finančnih prihodkov in odhodkov na poslovni izid

Tabela 30: Učinek finančnih prihodkov in odhodkov na poslovni izid družbe Intereuropa d.d. v letu 2012 v 1000 €

v 1000 €	2012	2011
Prihodki od obresti od družb v skupini	2.918	4.384
Prihodki od obresti od drugih	572	343
Prihodki iz deležev družbah v skupini	1.926	3.655
Prihodki iz deležev v skupaj obvladovani družbi	35	22
Prihodki iz deležev v drugih družbah	1	4
Prihodki pri prodaji finančnih naložb	0	5
Prihodki iz odprave oslabitve posojila v skupini	702	0
Skupaj finančni prihodki	6.154	8.413
Odhodki za obresti in drugi odhodki izposojanja	-7.070	-10.697
Odhodki pri prodaji finančnih naložb	-2.256	-204
Odhodki iz oslabitev in odpisov finančnih naložb v deleže in delnice družb v skupini	-2.339	-757
Odhodki iz oslabitev in odpisov drugih finančnih naložb	-561	0
Odhodki iz oslabitev posojil danim družbam v skupini	0	-3.342
Odhodki iz izvedenih finančnih instrumentov	-699	-554
Neto tečajne razlike	-8	-6
Skupaj finančni odhodki	-12.933	-15.560
Izid financiranja	-6.779	-7.147

Odhodki za obresti so nižji na račun nižje efektivne obrestne mere. Nastali odhodki zaradi prodaje posojil danih ruski odvisni družbi znašajo 2.256 tisoč €. Pretežni del odhodkov iz oslabitev finančnih naložb predstavlja slabitev naložbe v ukrajinsko odvisno družbo TOV Intereuropa - Ukraina, Kiev (2.324 tisoč €).

b) Pojasnila k IZKAZU FINANČNEGA POLOŽAJA

Opredmetena osnovna sredstva

Tabela 31: Opredmetena osnovna sredstva družbe Intereuropa d.d. na dan 31.12.2012 v 1000 €

v 1000 €	31.12.2012	31.12.2011
Zemljišča in zgradbe	126.284	139.100
a) Zemljišča	75.397	86.116
b) Zgradbe	50.887	52.984
Druge naprave in oprema	2.513	3.523
Opredmetena osnovna sredstva, ki se pridobivajo	7	6
Opredmetena osnovna sredstva	128.804	142.629

Zmanjšanju opredmetenih osnovnih sredstev je botrovala v pretežni meri odtujitev zemljišča v Rusiji (10.706 tisoč €) in amortizacija (3.801 tisoč €).

Naložbene nepremičnine

Naložbene nepremičnine znašajo na bilančni presečni dan 5.516 tisoč €. V obravnavanem obdobju so se zmanjšale za stroške amortizacije v višini 208 tisoč €.

Neopredmetena sredstva

Tabela 32: Neopredmetena sredstva družbe Intereuropa d.d. na dan 31.12.2012 v 1000 €

v 1000 €	31.12.2012	31.12.2011
Dolgoročne premoženjske pravice	2.186	2.668
Dolgoročno odloženi stroški razvijanja	3.906	3.966
Skupaj neopredmetena sredstva	6.092	6.634

Dolgoročne finančne naložbe, razen posojil in depozitov

Tabela 33: Dolgoročne finančne naložbe (razen posojil in depozitov) družbe Intereuropa d.d. na dan 31.12.2012 v 1000 €

v 1000 €	31.12.2012	31.12.2011
Naložbe v delnice in deleže odvisnih družb	47.481	49.842
Naložba v delež skupaj obvladovane družbe	75	75
Naložbe v druge delnice in deleže	3.093	3.536
Skupaj dolgoročne finančne naložbe, razen posojil in depozitov	50.650	53.453

Zmanjšanje dolgoročnih finančnih naložb je večinoma posledica opravljenih slabitev finančnih naložb v odvisno družbo v Ukrajini (2.324 tisoč €) in Nemčiji (15 tisoč €) ter drugih finančnih naložb (561 tisoč €).

Dana posojila in depoziti

Tabela 34: Dana posojila in depoziti družbe Intereuropa d.d. na dan 31.12.2012 v 1000 €

v 1000 €	31.12.2012	31.12.2011
Dolgoročna dana posojila	7	29.840
- odvisnim družbam	0	29.829
- drugim	1	10
- depoziti	6	0
Kratkoročna dana posojila in depoziti	11.620	29.250
- odvisnim družbam	2.397	22.232
- drugim	13	13
- depoziti	9.210	7.006
Skupaj dana posojila	11.627	59.090

Pretežni del zmanjšanja posojil predstavlja prodaja posojil danih ruski družbi (45.079 tisoč €).

Kratkoročne poslovne terjatve

Tabela 35: Kratkoročne poslovne terjatve družbe Intereuropa d.d. na dan 31.12.2012 v 1000 €

v 1000 €	31.12.2012	31.12.2011
Kratkoročne poslovne terjatve do družb v skupini	827	1.242
Kratkoročne poslovne terjatve do družb v skupini za obresti	139	184
Druge kratkoročne poslovne terjatve do družb v skupini	0	135
Kratkoročne poslovne terjatve do kupcev (razen v skupini)	21.762	26.684
Kratkoročne poslovne terjatve do drugih	396	739
Druga kratkoročna sredstva	85	166
Skupaj kratkoročne poslovne terjatve	23.209	29.149

Kapital

Kapital izraža lastniško financiranje družbe in je z vidika družbe njena obveznost do lastnikov. Glede na primerljivi dan poročanja je njegova udeležba v virih sredstev ostala enaka, in sicer znaša 41 odstotkov vseh obveznosti do virov sredstev. Gibanje postavk kapitala v letu 2012 prikazuje izkaz sprememb lastniškega kapitala družbe Intereuropa d.d.

Osnovni kapital obvladujoče družbe Intereuropa d.d., Koper se je na osnovi sklepa skupščine dne 28. avgusta 2012 zmanjšal za 25.074 tisoč € in prenesel v kapitalske rezerve. Zmanjšanje osnovnega kapitala se je izvedlo po poenostavljenem postopku 15.11.2012. Pripadajoči znesek delnice se je znižal s 4,17293 € za 3,17293 € tako, da po zmanjšanju znaša 1 €. Število delnic, na katere je razdeljen osnovni kapital, je ostalo nespremenjeno, in sicer 7.902.413 navadnih imenskih prosto prenosljivih delnic.

V letu 2012 je prišlo tudi do povečanja osnovnega kapitala družbe z dokapitalizacijo bank upnic s stvarnim vložkom iz posojil v višini 19.586 tisoč €, in sicer z izdajo 19.586.390 novih delnic, od tega 8.928.425 navadnih in 10.657.965 prednostnih delnic. Po povečanju znaša osnovni kapital 27.488.803 €.

Kapitalske rezerve

Z zmanjšanjem osnovnega kapitala so nastale kapitalske rezerve v višini 25.074 tisoč €, ki so bile uporabljene za pokrivanje čiste izgube poslovnega leta 2012 v višini 6.619 tisoč €.

Lastne delnice

Družba ima 18.135 lastnih delnic. Nabavna vrednost lastnih delnic je bila 180 tisoč €. Iz lastnih delnic družba nima nobenih pravic. Druge družbe v skupini niso lastnice njenih delnic.

Rezerve iz dobička sestavljajo zakonske rezerve, rezerve za lastne delnice in lastne delnice kot odbitna postavka. Na dan poročanja znašajo zakonske rezerve 875 tisoč €.

Bilančni dobiček

Na dan 31.12.2012 znaša bilančni dobiček 0 €, enako je znašal tudi na primerljivi bilančni dan 31.12.2011. V letu 2012 je bila čista izguba tekočega leta v višini 6.619 tisoč € poravnana s črpanjem kapitalskih rezerv.

Rezervacije in dolgoročno odloženi prihodki

Na dan poročanja ima družba še 6.251 tisoč € neizkoriščenih dolgoročnih rezervacij in dolgoročno odloženih prihodkov. Pretežni del (5.233 tisoč €) predstavljajo rezervacije za pokrivanje obveznosti iz preteklega poslovanja.

Dolgoročno prejeta posojila in finančni najemi znašajo 106.279 tisoč €. Konec leta 2011 smo zaradi neizpolnjevanje finančnih zavez smo v skladu z MRS 1.74 prerazporedili dolgoročne finančne obveznosti med kratkoročne finančne obveznosti, in sicer vse tiste glavnice, katerih pogodbeno določene zaveze niso bile izpolnjene. Znesek tako prerazvrščenih finančnih obveznosti je znašal 116.596 tisoč €.

Ob pozitivnih trendih našega poslovanja in v zadnjem trimesečju leta 2012 sprejete rešitve za dolgoročno finančno stabilnost družbe, smo ob dokapitalizaciji s strani bank upnic, tudi reprogramirali odplačevanje bančnih posojil in zato zopet prenesli kratkoročne finančne obveznosti z ročnostjo nad letom dni med dolgoročne obveznosti v višini 86.057 tisoč €.

Zmanjšanje vrednosti **kratkoročnih prejetih posojil in finančnih najemov** glede na primerjalni dan poročanja je, poleg odplačil, odraz prenosa dolgoročno prejetih posojil v postavko dolgoročnih finančnih obveznosti, del kratkoročnih posojil (19.586 tisoč €) se je konvertiral v kapital obvladujoče družbe. Na dan poročanja ima družba poravnane vse zapadle obveznosti po posojilnih pogodbah

Druge dolgoročne in kratkoročne finančne obveznosti

Tabela 36: Druge dolgoročne in kratkoročne finančne obveznosti družbe Intereuropa d.d. na dan 31.12.2012 v 1000 €

v 1000 €	31.12.2012	31.12.2011
Dolgoročne obveznosti po pošteni vrednosti skozi poslovni izid	0	2.721
Skupaj druge dolgoročne finančne obveznosti	0	2.721
Kratkoročne obveznosti po pošteni vrednosti skozi poslovni izid	0	1.505
Obveznosti za dividende	74	74
Ostale kratkoročne finančne obveznosti	1.266	0
Skupaj druge kratkoročne finančne obveznosti	1.341	1.579

Druge dolgoročne in kratkoročne finančne obveznosti, ki so predstavljale obveznosti iz finančnega instrumenta po pošteni vrednosti skozi poslovni izid (izvedenega instrumenta navzkrižne valutne zamenjave z valutno opcijo), smo 14.11.2012 predčasno prekinili ter pripoznali finančne odhodke v višini 699 tisoč € iz vrednotenja finančnega instrumenta. Ob prekinitvi le-tega so bile še neporavnane obveznosti pripoznane kot ostale kratkoročne finančne obveznosti, ki na presečni bilančni dan znašajo 1.266 tisoč €.

Kratkoročne poslovne obveznosti znašajo 18.175 tisoč € in se v pretežnem delu nanašajo na obveznosti do dobaviteljev.

Tabela 37: Kratkoročne poslovne obveznosti družbe Intereuropa d.d. na dan 31.12.2012 v 1000 €

v 1000 €	31.12.2012	31.12.2011
Kratkoročne poslovne obveznosti do družb v skupini	252	1.251
Kratkoročne poslovne obveznosti do dobaviteljev	14.587	20.334
Kratkoročne poslovne obveznosti na podlagi predujmov	19	24
Druge kratkoročne poslovne obveznosti	3.317	3.623
Skupaj kratkoročne poslovne obveznosti	18.175	25.233

NA KRATKO ...

Neprijazno gospodarsko okolje in zahtevne tržne razmere so se v letu 2012 stopnjevale. V Intereuropi se je v tem letu zaključil pomemben cikel aktivnosti, povezanih z optimizacijo poslovanja in vzpostavitvijo finančne stabilnosti matične družbe in koncerna. Intereuropa je ob krčenju obsega blagovnih tokov na ključnih trgih, okrepljenih pritiskih na cene v dobavnih verigah ter rastočih cenah energentov nadaljevala z izvajanjem intenzivnih tržnih in optimizacijskih aktivnosti, ki so pripeljale do izboljšanja produktivnosti in dobičkonosnosti poslovanja.

Intenzivne aktivnosti za sanacijo družbe v preteklih letih smo nadgradili z zaključkom finančnega prestrukturiranja matične družbe. Na ta način smo znižali zadolženost koncerna za 80,2 milijona € in dogovorili reprogram preostanka dolgov. Banke upnice so prepoznale dolgoročno konkurenčnost našega poslovnega modela in s soglasjem lastnikov pretvorile del dolgov v lastniške deleže. S tem se je bistveno spremenila lastniška struktura družbe Intereuropa d.d., v kateri sedaj prevladujejo banke upnice. Predpogoj za dogovor o reprogramu dolgov, ki sloni na projekcijah poslovanja za naslednje sedemletno obdobje, je bila tudi prodaja logističnega centra v Rusiji. Po več kot dveh letih aktivnosti smo ga v novembru 2012 uspeli prodati, kar pa je bistveno vplivalo na letne računovodske izkaze tako matične družbe kot tudi skupine Intereuropa.

Kljub zelo težkim tržnim razmeram smo v koncernu ustvarili **188,4 milijona € prihodkov od prodaje** in za 2 odstotka zaostali za načrtovanimi prihodki. Načrtovan prodajni rezultat smo presegli na poslovnem področju kopenskega prometa, kjer smo najboljšo prodajo beležili pri storitvah cestnega prometa, carinskih storitev in železniškega prometa. Pri carinskih storitvah je prišlo do preseganja plana v veliki meri zaradi zamika posledic načrtovanega upada prodaje zaradi vstopa Hrvaške v carinski sistem NCTS. Na poslovnem področju interkontinentalnega prometa pa smo beležili odmike od plana predvsem na storitvah pomorskega prometa. Zaradi upadanja pomorskih vozlin in zmanjšanja povpraševanja po izvajanju prevoza kontejnerjev do zalednih trgov smo beležili upad prodaje na kontejnerskem prometu, medtem ko smo večjo prodajo ustvarili pri konvencionalnih tovorih. Na doseženo raven prodaje na storitvah interkontinentalnega prometa je delno vplivala tudi prodaja logističnega centra Čehov v Rusiji sredi novembra, kjer smo v letu 2012 tržili storitve avtomobilske logistike. Ta prodaja je vplivala tudi na prodajni rezultat na poslovnem področju logističnih rešitev, kjer pa načrtovane ravni prodaje nismo dosegli predvsem zaradi manjšega obsega storitev skladiščenja za pomembno stranko.

Dosežen prodajni rezultat je bil v primerjavi z letom 2011 za 11 odstotkov nižji. Največji upad prodaje smo beležili na poslovnem področju kopenskega prometa, kjer smo se na osnovi predhodne temeljite analize odločili za optimizacijske aktivnosti, ki so imele na kratek rok neposreden vpliv na zmanjšanje prihodkov od prodaje, hkrati pa pomenijo izboljšanje dobičkonosnosti poslovanja. Gre predvsem za začetek postopka prostovoljne likvidacije odvisne družbe Intereuropa Transport d.o.o., prenehanje poslovanja odvisne družbe v Nemčiji in odprodajo odvisne družbe v Franciji.

Med pomembnejšimi optimizacijskimi aktivnostmi velja izpostaviti uspešen zaključek prestrukturiranja produkta cestnih prevozov, katerega posledica je bil začetek prostovoljne likvidacije odvisne družbe Intereuropa Transport d.o.o. V letu 2012 smo v okviru likvidacijskega postopka uspeli prodati vsa vozila in opremo, izplačati odpravnine vsem zaposlenim ter poplačati finančne obveznosti do dobaviteljev. Z nekaterimi najpomembnejšimi strankami družbe smo uspeli sodelovanje ohraniti znotraj koncerna in jih servisiramo preko pogodbenih prevoznikov, s katerimi smo vzpostavili dolgoročno poslovno

sodelovanje. Finančni učinki in zadovoljstvo naših strank kažejo na to, da je bila odločitev o prestrukturiranju pravilna.

Na področju informatizacije poslovanja smo v letu 2012 v Sloveniji uspešno zaključili uvedbo novega informacijskega sistema za podporo produktom kopenskega prometa, kar nam je omogočilo nadaljnjo centralizacijo izvedbe storitev, ki smo jo najbolj udejanjili pri produktu ekspresni promet. Znižali smo namreč število vozil v izvedbeni mreži, zmanjšali število prekladalnih mest ter s tem zmanjšali število manipulacij in možnost poškodb blaga. Rešitev omogoča tudi boljši nadzor nad operativno izvedbo naših procesov in s tem dvig kakovosti naših storitev, česar bodo poleg sledenja pošiljk naše stranke najbolj vesele. Razvojne aktivnosti nadaljujemo v smeri vzpostavitve integrirane informacijske rešitve za podporo skladiščnemu poslovanju, kar načrtujemo za leto 2013. Po uspešni uvedbi elektronskega dokumentarnega sistema z digitalizacijo vhodnih režijskih računov načrtujemo v kratkem tudi nadgradnjo z digitalizacijo vhodnih dokumentov na področju operative.

Na letne finančne rezultate matične družbe in koncerna so najpomembneje vplivali dogodki, ki so povezani z prodajo logističnega centra v Rusiji v novembru 2012. Ti tudi popolnoma onemogočajo primerjavo z načrtovanimi in predhodnimi poslovnimi rezultati.

Poslovni izid iz poslovanja koncerna je bil v letu 2012 negativen in je znašal **-7,2 milijona €**. V kolikor bi izločili učinke prodaje logističnega centra v Rusiji, bi ustvarili 12,4 milijona € dobička iz poslovanja, kar je predvsem posledica učinkovitega prestrukturiranja dejavnosti cestnega prometa v Sloveniji ter uspešnega obvladovanja posrednih stroškov v večini družb koncerna. EBIT marža bi v primerjavi z letom 2011 tem primeru porasla za 4 odstotne točke na 6,6 odstotka.

Izid iz financiranja je znašal **-13,0 milijonov €**. Nanj so pomembno vplivali odhodki iz naslova prevedbenih tečajnih razlik ob odtujitvi družbe v Rusiji v višini 7,1 milijona €. **Čisti poslovni izid** leta 2012 je bil negativen in je znašal **-13,4 milijona €**.

Omenjeni poslovni dogodki v zadnjih dveh mesecih leta so vplivali tudi na strukturo sredstev in obveznosti ob koncu leta. Višina sredstev se je tako spustila za 21 odstotkov, pri tem se je najbolj zmanjšala raven opredmetenih osnovnih sredstev. Delež kapitala v virih financiranja je porasel za 13 odstotnih točk na 48 odstotkov, delež finančnih obveznosti pa je zdrsnil s 50 na 37 odstotkov.

Ob koncu leta smo na ravni koncerna beležili **neto finančni dolg** v višini **100,1 milijona €**, kar je za 43 odstotkov manj kot ob koncu leta 2011.

Leto 2013 bo za koncern Intereuropa zelo zahtevno leto. Težke gospodarske okoliščine bo dodatno zaostрил pričakovan vstop Hrvaške v EU, kar bo oslabilo povpraševanje po donosnih carinskih storitvah v Sloveniji in na Hrvaškem, ki sta Intereuropina ključna trga. Novim okoliščinam se že prilagajamo z vitkejšo organizacijsko strukturo in aktivnejšim trženjem. V leto 2013 je Intereuropa vstopila z novo lastniško strukturo v kateri prevladujejo banke upnice. Glede na to, da te niso strateške lastnice Intereurope, lahko pričakujemo v prihodnosti aktivnosti za konsolidacijo lastništva družbe.

INTEREUROPA d.d.
predsednik uprave
Ernest Gortan

