



**Inter.europa**<sup>®</sup>

Globalni logistični servis

**Nerevidirano poročilo o  
poslovanju koncerna  
INTEREUROPA  
januar - september 2012**

Skladno z določili Zakona o trgu finančnih instrumentov družba INTEREUROPA d.d. objavlja Nerevidirano poročilo o poslovanju koncerna Intereuropa za obdobje januar – september 2012.

Nerevidirani konsolidirani in nekonsolidirani računovodski izkazi so pripravljene v skladu z Mednarodnimi standardi računovodskega poročanja.

Poročilo je na vpogled na sedežu družbe INTEREUROPA d.d., Vojkovo nabrežje 32, 6504 Koper.

Nerevidirano poročilo o poslovanju koncerna Intereuropa za obdobju januar – september 2012 bo objavljeno tudi na spletnih straneh družbe INTEREUROPA d.d. [www.intereuropa.si](http://www.intereuropa.si) od dne 13.11.2012.

## V S E B I N A

<b>KLJUČNI POUDARKI POSLOVANJA</b> .....	3
<b>OSNOVNI PODATKI O KONCERNU</b> .....	4
<b>STRATEŠKE USMERITVE KONCERNA INTEREUROPA</b> .....	6
<b>POSLOVNI NAČRT ZA LETO 2012</b> .....	7
<b>POMEMBNEJŠI DOGODKI V OBDOBJU</b> .....	8
<b>POMEMBNEJŠI DOGODKI PO ZAKLJUČKU OBDOBJA</b> .....	9
<b>POSLOVNO POROČILO</b> .....	10
1. POSLOVANJE KONCERNA INTEREUROPA .....	10
1.1. Prodajni dosežki .....	10
1.2. Finančni rezultat poslovanja .....	16
1.3. Naložbe v osnovna sredstva .....	17
1.4. Upravljanje s tveganji .....	18
1.5. Upravljanje s človeškimi viri .....	19
1.6. Celovita kakovost poslovanja .....	21
1.7. Delnica IEKG in lastniška struktura .....	22
2. POSLOVANJE DRUŽBE INTEREUROPA D.D. ....	26
3. POSLOVANJE ODVISNE DRUŽBE INTEREUROPA-EAST LTD., MOSKVA .....	28
<b>RAČUNOVODSKO POROČILO</b> .....	30
1. RAČUNOVODSKI IZKAZI ZA SKUPINO INTEREUROPA .....	31
1.1. Temeljni računovodski izkazi skupine Intereuropa .....	31
1.2. Pojasnila k računovodskim izkazom skupine Intereuropa .....	37
2. RAČUNOVODSKI IZKAZI ZA OBVLADUJOČO DRUŽBO INTEREUROPA D.D. ....	43
2.1. Temeljni računovodski izkazi obvladujoče družbe Intereuropa d.d. ....	43
2.2. Pojasnila k računovodskim izkazom obvladujoče družbe Intereuropa d.d. ....	49
<b>NA KRATKO</b> .....	54

## KLJUČNI Poudarki POSLOVANJA

V tretjem kvartalu letošnjega leta smo v koncernu Intereuropa poslovali v še nekoliko ostrejših gospodarskih razmerah kot v prvi polovici leta. Devetmesečno obdobje je zaznamovalo postopno slabšanje splošnih gospodarskih razmer, ki se je odrazilo v krčenju obsega blagovne menjave, zniževanju marž ter večji finančni nedisciplini. Kljub temu smo uspeli doseči večino zastavljenih finančnih ciljev.

Zaradi prenehanja poslovanja nekaterih podjetij znotraj koncerna smo beležili nižjo prodajo kot v enakem obdobju leta 2011, vendar še vedno v skladu z našimi prodajnimi načrti. Nadaljevali smo z ostalimi aktivnostmi optimizacije poslovanja kot so pospešeno prestrukturiranje izvedbe prevozov, informatizacija procesov ter poenostavljanje podpornih procesov, ki so že v prvi polovici leta dale pozitivne rezultate. V devetih mesecih smo ustvarili 14,0 milijonov € dobička iz poslovanja ter dosegli skoraj 10-odstoten delež dobička iz poslovanja v prihodkih od prodaje (EBIT marža).

V zadnjih treh mesecih smo nadaljevali pogajanja z bankami upnicami o izvedbi finančnega prestrukturiranja matične družbe Intereuropa d.d. Delničarji družbe so podprli finančno prestrukturiranje, ki ob pogoju prodaje investicije v Rusiji predvideva zmanjšanje osnovnega kapitala, konverzijo terjatev bank upnic v lastniške deleže ter reprogram preostalega dela dolgov. V začetku oktobra je bil dosežen tudi dogovor in podpis pogodbe o finančnem prestrukturiranju z bankami, na podlagi katerega bomo do konca letošnjega vse te postopke tudi izvedli.

(v 1000 €)	SKUPINA INTEREUROPA			INTEREUROPA D.D.		
	jan-sep 2012	jan-sep 2011	Indeks 12/11	jan-sep 2012	jan-sep 2011	Indeks 12/11
Prihodki od prodaje	142.242	161.414	88	82.295	78.611	105
EBITDA	21.153	18.897	112	9.846	8.802	112
Poslovni izid iz poslovanja (EBIT)	14.037	9.663	145	6.369	4.968	128
Čisti dobiček/izguba	7.179	-4.440	-	3.193	2.998	107
EBITDA marža v %	14,9	11,7	127	12,0	11,2	107
EBIT marža v %	9,9	6,0	165	7,7	6,3	122
Prihodki od prodaje / mesec / zap.	8,260	8,320	99	12,398	11,772	105
Dodana vrednost / mesec / zap.	2,731	2,483	110	3,581	3,379	106

(v 1000 €)	30.9.2012	31.12.2011	Indeks 12/11	30.9.2012	31.12.2011	Indeks 12/11
Sredstva	391.395	407.207	96	300.699	312.409	96
Kapital	150.250	140.988	107	91.076	84.645	108
Neto finančni dolg	161.927	176.567	92	114.330	118.224	97
Število zaposlenih	1.915	2.114	91	739	768	96

	jan-sep 2012	jan-dec 2011	Indeks 12/11
Število delnic konec obdobja	7.902.413	7.902.413	100
Čisti dobiček na delnico (v €)	0,40	-0,47	-
Zaključni tečaj konec obdobja (v €)	0,60	0,43	140
Knj. vrednost delnice konec obdobja (v €)	11,55	10,74	108
Zaključni tečaj / knjigovodska vrednost delnice	0,05	0,04	130
P/E	1,50	-0,91	-

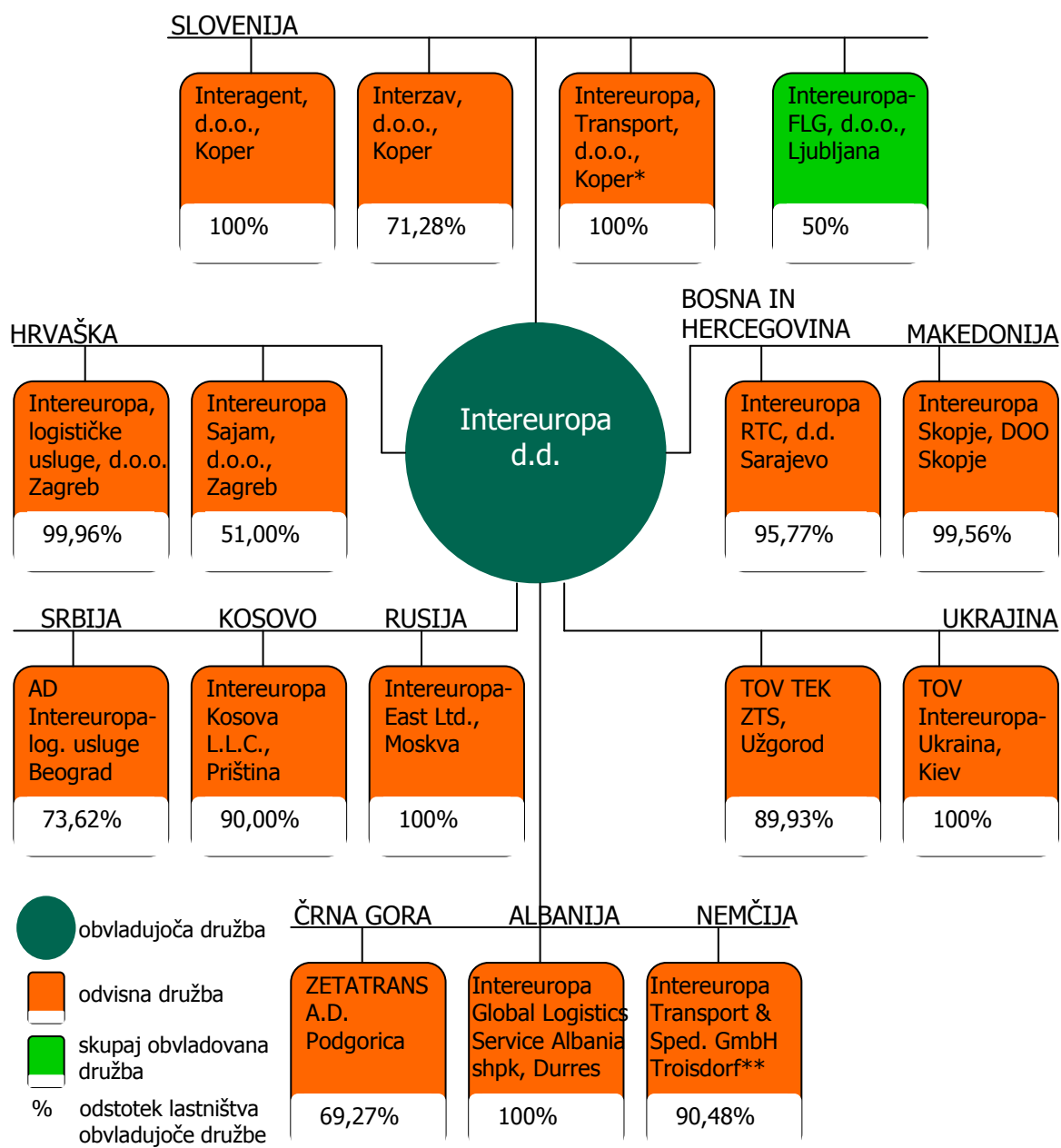
EBITDA: poslovni izid pred obrestmi, davki in amortizacijo  
 Neto finančni dolg: finančne obveznosti – dana posojila in depoziti - denar  
 P/E: zaključni tečaj konec obdobja/ čisti dobiček na delnico

**OSNOVNI PODATKI O KONCERNU**

<b>Obvladujoča družba</b>	<b>Intereuropa, Globalni logistični servis, delniška družba</b>
Skrajšano ime	Intereuropa d.d.
Država obvladujoče družbe	Slovenija
Sedež obvladujoče družbe	Vojkovo nabrežje 32, 6000 Koper
Matična številka	5001684
Davčna številka	56405006
Vpis v sodni register	Registrirano pri Okrožnem sodišču v Kopru, številka vložka 1/00212/00
Osnovni kapital družbe	32.976.185,11 €
Število izdanih in vplačanih delnic	7.902.413 kosovnih delnic
Kotacija delnic	Delnice IEKG kotirajo v Prvi borzni kotaciji Ljubljanske borze, CEESEG.
Uprava	mag. Ernest Gortan, predsednik uprave Tatjana Vošinek Pucer, namestnica predsednika uprave
Predsednik nadzornega sveta	Bruno Korelič

**Koncern Intereuropa**

Število zaposlenih	1.915 zaposlenih
Vozni park	187 lastnih kamionov, priklopnih in ostalih dostavnih vozil
Skupne skladiščne površine	262.500 m <sup>2</sup> lastnih skladiščnih površin
Skupna površina zemljišč	2.152.200 m <sup>2</sup> zemljišč
Članstvo v medn. organizacijah	FIATA, IATA, FETA, FONASBA, BIMCO, IRU
Dokazi kakovosti	certifikat ISO 9001:2008: <ul style="list-style-type: none"><li>○ Intereuropa d.d., Koper</li><li>○ Intereuropa, log. usluge d.o.o. Zagreb</li><li>○ Intereuropa RTC d.d. Sarajevo.</li></ul>
Lastna poslovna mreža	Slovenija, Hrvaška, Črna Gora, Bosna in Hercegovina, Srbija, Kosovo, Makedonija, Albanija, Ukrajina, Rusija



\* Družba Intereuropa Transport d.o.o., Koper je od 17.1.2012 v postopku likvidacije.

\*\* Družba Intereuropa Transport & Spedition, GmbH, Troisdorf je od 1.9.2011 v postopku likvidacije.

Slika 1: Koncern Intereuropa na dan 30.09.2012

## STRATEŠKE USMERITVE KONCERNA INTEREUROPA

### Vizija

Postati vrhunski ponudnik celovitih logističnih rešitev.

### Poslanstvo

Poslanstvo koncerna Intereuropa je zadovoljevanje potreb po logističnih storitvah in nudenje optimalnega delovanja oskrbovalnih verig v popolno zadovoljstvo kupcev, ob tem pa na družbeno odgovoren način ustvarjati vrednost za lastnike, zaposlene in druge deležnike.

### Vrednote

**Strokoven odnos do kupcev.** Naše dejavnosti so usmerjene v vrhunsko zadovoljevanje potreb po logističnih storitvah slehernega kupca in temeljijo na sodobnem logističnem znanju.

**Prilagodljivost in prožnost.** Naše storitve so hitre in prirejene željam kupcev. Dosegamo jih z iznajdljivim poslovanjem in organiziranostjo.

**Odgovornost.** Odlikuje nas visoka odgovornost do sprejetih obveznosti in dogovorov ter do družbenega in naravnega okolja.

**Timsko delo in spoštljiv odnos do sodelavcev.** Kakovost naših storitev je plod dela posameznikov in odličnih strokovnih skupin. Upoštevamo različna znanja, izkušnje in poglede sodelavcev.

S svojo organizacijsko strukturo in strokovnostjo bomo uveljavili svoje konkurenčne prednosti:

- lastna mreža povezanih družb,
- vzpostavljena partnerska mreža,
- velik nabor različnih produktov in lastna infrastruktura,
- strokovno usposobljeni kadri.

### Strateški cilji za obdobje do leta 2014:

- Ohranitev in krepitev vodilnega tržnega položaja ponudnika celovitih logističnih storitev v Sloveniji in državah nekdanje Jugoslavije.
- Stalna optimizacija procesov na vseh segmentih poslovanja na ravni koncerna in znotraj povezanih družb.
- Zagotovitev finančne stabilnosti prek dezinvestiranja, razdolževanja, reprogramiranja dolgov, učinkovitega upravljanja z obratnim kapitalom.
- Vzpostavitev strateškega partnerstva v družbi Intereuropa-East Ltd., Moskva.
- Pridobitev strateškega partnerja za družbo Intereuropa d.d., ki bi družbo dokapitaliziral in s tem prispeval k finančni stabilnosti koncerna, hkrati pa prispeval k razvoju naše osnovne dejavnosti.

## POSLOVNI NAČRT ZA LETO 2012

Izhodišče za poslovni načrt koncerna Intereuropa za leto 2012 predstavlja ohranitev in krepitev vodilnega tržnega položaja ponudnika celovitih logističnih storitev v Sloveniji in državah nekdanje Jugoslavije.

Glavna vodila pri postavljanju plana poslovanja za leto 2012 so zagotavljanje ustreznega denarnega toka za zagotavljanje likvidnosti družb koncerna, ki bi omogočila potreben čas za dolgoročno finančno sanacijo matične družbe Intereuropa d.d.

Pri postavljanju ciljev smo upoštevali napovedi o minimalni gospodarski rasti v večini držav koncerna, priprave na vstop Hrvaške v EU ter zaostreno likvidnostno situacijo na trgu in pritiske na znižanje cen.

Upoštevajoč našeta izhodišča smo si za leto 2012 v koncernu Intereuropa postavili naslednje poslovne in finančne cilje:

- nadaljevali bomo z optimizacijo poslovnih procesov,
- osredotočeni bomo na trge z visokim tržnim deležem,
- izkoriščali bomo sinergije poslovne mreže,
- prestrukturirali bomo obstoječo ponudbo storitev,
- povečali bomo delež kupcev, ki uporabljajo celovito logistiko,
- dosegli bomo dogovor bankami upnicami o sprejemljivejši strukturi financiranja matične družbe,
- zagotavljali bomo ustrezno likvidnost za nemoteno poslovanje koncerna,
- glavni finančni cilji:
  - prodaja: 191,8 milijona evrov,
  - EBITDA: 23,2 milijona evrov,
  - poslovni izid iz poslovanja: 13,0 milijona evrov,
  - investicije: 2,5 milijona evrov,
  - število zaposlenih konec leta: 1.894.

## POMEMBNEJŠI DOGODKI V OBDOBJU

### Januar

- 17. januarja 2012 je bil v sodnem registru objavljen začetek prostovoljne likvidacije družbe Intereuropa Transport d.o.o. in sprememba naziva v Intereuropa Transport d.o.o., v likvidaciji, njen likvidacijski upravitelj pa je postal Ernest Gortan.

### Februar

- 27. februarja 2012 se je nadzorni svet Intereurope d.d. seznanil s poslovanjem koncerna Intereuropa v letu 2011. Koncern Intereuropa je v lanskem letu ustvaril 211,9 milijonov € prihodkov od prodaje in dosegel 11-odstotno rast ter ravno tolikšno preseganje načrtovane ravni prodaje.
- Banke upnice so zagotovile Intereuropi d.d. moratorij na odplačilo glavnice do 30.9.2012 in izrazile načelno pripravljenost za konverzijo dela terjatev v kapital. Ob tem pričakujejo podporo delničarjev, ki naj bi znižali osnovni kapital družbe, tako da bi se nominalna vrednost delnice znižala na 1 evro, ter sprejeli sklep o dokapitalizaciji prek omenjene konverzije. Na ta način bi banke reprogramirale kreditne obveznosti na način, ki zagotavlja, da bodo finančne obveznosti Intereurope d.d. vzdržne. To bi namreč omogočilo prodajo lastniškega deleža bank strateškim partnerjem.

### Marec

- Naša stranka Top Shop International SA nas je obvestila o nameravanem prenehanju sodelovanja z nami. Uprava ocenjuje, da bodo zaradi prenehanja sodelovanja planirani prihodki od prodaje koncerna v letu 2012 nižji za približno 2,5 odstotka. Negativen učinek zaradi zmanjšanja obsega sodelovanja z omenjeno družbo bomo poskušali omiliti z aktivnostmi za prilagajanje na novonastale razmere tako z aktivnim trženjem kot s stroškovno prilagoditvijo.

### April

- 19. aprila 2012 je nadzorni svet družbe Intereuropa d.d. na svoji 19. redni seji obravnaval in sprejel revidirano Letno poročilo koncerna Intereuropa za poslovno leto 2011, skupaj z revizijskim poročilom pooblaščenega zunanjega revizorja družbe in Poročilo nadzornega sveta o rezultatih preveritve revidiranega letnega poročila Intereurope d.d. za leto 2011.
- 24. aprila 2012 se je Intereuropa predstavila na Dnevu slovenskega kapitalskega trga v organizaciji Ljubljanske Borze, kjer je predsednik uprave mag. Ernest Gortan predstavil uresničevanje strateških ciljev koncerna Intereuropa v letu 2011 ter načrtovane aktivnosti in cilje za leto 2012.

### Maj

- 18. maja 2012 se je nadzorni svet družbe Intereuropa d.d. na svoji 20. redni seji seznanil s trimesečnimi rezultati poslovanja koncerna Intereuropa. Koncern je v prvem trimesečju leta 2012 ustvaril 47,4 milijonov € prihodkov od prodaje ter dosegel 4,5 milijona € čistega dobička.

### Julij

- Družba je 27. julija 2012 objavila sklic in dnevni red 24. skupščine delničarjev, ki je bila izvedena 28. avgusta 2012.

### Avgust

- 28. avgusta 2012 je bila 24. redna skupščina delničarjev, kjer so se delničarji seznanili z letnim poročilom koncerna Intereuropa za leto 2011, z mnenjem revizorja. Podelili so

razrešnico nadzornemu svetu in upravi družbe za delo v letu 2011. Delničarji so sprejeli sklep o zmanjšanju osnovnega kapitala zaradi prenosa v kapitalne rezerve ter sklep o povečanju osnovnega kapitala s stvarnimi vložki. Poleg tega so delničarji na skupščini sprejeli sklep o seznanitvi s postopki prodaje investicije v Rusiji in pričakovanim zneskom kupnine ter imenovali pooblaščenca revizijsko družbo za leto 2012.

### **September**

- Intereuropa se je tudi letos kot razstavljalec udeležila Mednarodnega obrtnega sejma MOS 2012, ki se je odvijal od 12. do 18. septembra v Celju. Intereuropa je nastopila kot uradni špediter Mednarodnega obrtnega sejma v Celju in ponujala organizacijo celotne sejemske logistike

## **POMEMBNEJŠI DOGODKI PO ZAKLJUČKU OBDOBJA**

### **Oktober**

- V Portorožu se je 18. oktobra 2012 odvijala tradicionalna letna konferenca koncerna Intereuropa, na kateri je uprava vodstvenim delavcem predstavila tekoče poslovanje koncerna, smernice in planske cilje za leto 2013.
- Za izvedbo sklepov sprejetih avgusta na 24. redni skupščini je 25.10.2012 ponovno zasedala skupščina delničarjev, ki je sprejela spremembe statuta in podaljšanje roka za izpeljavo povečanja osnovnega kapitala s stvarnimi vložki.
- Intereuropa d.d. je v oktobru z bankami upnicami sklenila Pogodbo o finančnem prestrukturiranju, v kateri so dogovorjeni pogoji finančnega prestrukturiranja družbe:
  - zmanjšanje osnovnega kapitala družbe zaradi prenosa v kapitalne rezerve,
  - dokapitalizacija družbe s stvarnimi vložki bank upnic in
  - reprogram kreditov do leta 2019.V pogodbi je kot eden izmed bistvenih pogojev odprodaja investicije v Rusiji. Aktivnosti finančnega prestrukturiranja družbe naj bi zaključili do konca letošnjega leta.

## POSLOVNO POROČILO

### 1. POSLOVANJE KONCERNA INTEREUROPA

#### 1.1. Prodajni dosežki

##### GOSPODARSKA GIBANJA

Gospodarska aktivnost v evrskem območju se je v preteklih devetih mesecih zniževala. V drugi polovici leta se pričakuje upočasnitev rasti izvoza, ki je še v drugem trimesečju pripomogel k rasti BDP. Prav tako ni izgledov za krepitev domačega povpraševanja, ki se je pospešeno zniževalo že zadnja tri četrletja. Mednarodne finančne institucije so tako ponovno znižale svoje napovedi o gospodarski rasti. Na globalni ravni se je okrevanje upočasnilo, rasti so začele upadati celo v nastajajočih tržnih gospodarstvih, v Evropi pa se kriza pogloblja. Cena nafte (Brent) se je po rekordnih cenah v marcu ter doseženem dnu v juniju ponovno dvigala in v septembru dosegla povprečno ceno 113 \$/sod, kar je le nekoliko več kot v enakem obdobju lanskega leta.

V Sloveniji so se kratkoročni kazalniki gospodarske aktivnosti poslabšali. Obseg proizvodnje predelovalnih dejavnosti je padal in je bil julija nižji kot konec leta 2011. Zmanjšal se je tudi izvoz tehnološko manj zahtevnih proizvodov, rast izvoza tehnološko zahtevnejših proizvodov pa se je nadaljevala. Tudi ostali gospodarski kazalniki še ne nakazujejo izboljšanja gospodarskih razmer, ki še naprej ostajajo negotove.

S težkimi gospodarskimi razmerami se soočamo tudi na Hrvaškem, kjer beležimo padanje zunanje trgovine, domačega povpraševanja in industrijske proizvodnje. Gospodarska aktivnost upada že četrto leto, dodatne težave pri poslovanju pa povzročata nelikvidnost realnega sektorja.

Po solidnih rasteh v zadnjih dveh letih se je v zadnjem času začela upočasnjevati tudi gospodarska rast v Rusiji. Kljub temu še vedno precej prekaša ostale države, v katerih smo prisotni s svojimi družbami.

Tabela 1: Napovedi gospodarskih gibanj na geografskih trgih koncerna Intereuropa

Države	Rast BDP, v %		Inflacija, v %		Rast obsega izvoza blaga, v %		Rast obsega uvoza blaga, v %	
	2012	2013	2012	2013	2012	2013	2012	2013
EU 27	-0,2	0,5	2,2	1,8	2,5*	2,4*	-0,4*	1,8*
CEE	2,0	2,6	4,8	4,0	2,3	4,1	3,9	4,2
Slovenija	-2,0	-1,4	3,3	1,9	-0,3	1,8	-5,1	-1,0
Hrvaška	-1,1	1,0	3,7	3,0	1,0	2,3	-4,8	1,4
BiH	0,0	1,0	2,2	2,1	1,1	5,6	-3,6	3,4
Srbija	-0,5	2,0	8,6	5,0	-2,7	5,4	-1,7	4,9
Kosovo	3,8	4,1	1,0	1,9	-0,3	7,3	-4,6	5,4
Črna Gora	0,2	1,5	3,8	2,9	-2,9	1,7	-0,2	3,3
Makedonija	1,0	2,0	2,0	2,0	5,0	8,0	4,8	7,5
Albanija	0,5	1,7	3,0	3,0	1,8	6,1	-4,6	2,7
Rusija	3,7	3,8	6,7	6,5	2,8	2,9	8,6	9,0
Ukrajina	3,0	3,5	6,0	5,9	5,7	6,4	6,9	7,8

\* podatek za Evro območje

VIR:  
World Economic Outlook, IMF, oktober 2012  
Jesenska napoved gospodarskih gibanj 2012, UMAR, september 2012

## PRODAJA KONCERNA INTEREUROPA

V koncernu smo v obdobju januar-september 2012 ustvarili **142,2 milijonov € prihodkov od prodaje** in za načrtovanim obsegom prodaje zaostali za dva odstotka. Na področju kopenskega in interkontinentalnega prometa smo načrte presegli oziroma dosegli, medtem ko nam pri prodaji storitev logističnih rešitev to ni uspelo.<sup>1</sup> Boljši prodajni rezultat od načrtovanega smo dosegli predvsem na produktih cestnega prometa in mejne odprave v Sloveniji ter avtomobilske logistike v Rusiji. Nižjo prodajo od načrtovane pa smo beležili predvsem v kontejnerskem prometu v Sloveniji, kjer beležimo upad cen pomorskih prevozov in nižje število odprem kontejnerjev iz koprškega pristanišča ter na produktu skladiščenja v Sloveniji in na Hrvaškem kot posledica zmanjšanja sodelovanja s partnerjem Top Shop International SA in krčenja gospodarstva.

Tabela 2: Prihodki od prodaje koncerna Intereuropa po poslovnih področjih (v tisoč €)

Poslovno področje	jan - sep 2012	Struktura	Indeks <sup>1</sup> 2012/plan	Indeks 2012/2011
1 Kopenski promet	82.325	58%	102	82
2 Logistične rešitve	17.914	13%	85	92
3 Interkontinentalni promet	36.970	26%	100	97
4 Druge storitve	5.033	4%	95	134
<b>SKUPAJ PRIHODKI OD PRODAJE</b>	<b>142.242</b>	<b>100%</b>	<b>98</b>	<b>88</b>

Dosežen prodajni rezultat je v primerjavi s primerljivim obdobjem leta 2011 za 12 odstotkov nižji. Upad smo beležili na vseh poslovnih področjih, največjega na poslovnem področju Kopenski promet. Na tem poslovnem področju je zmanjšanja je povezano z nekaterimi aktivnostmi optimizacije znotraj koncerna:

- zmanjševanje aktivnosti in začetek postopka prostovoljne likvidacije odvisne družbe Intereuropa Transport d.o.o.;
- prenehanje poslovanja odvisne družbe v Nemčiji in odprodaja odvisne družbe v Franciji ter nadaljnji razvoj na teh trgih preko partnerske mreže.

Na nižjo prodajo v primerjavi z letom prej je pomembno vplival tudi načrtovan manjši obseg poslovanja družbe v Ukrajini zaradi zmanjšanja tranzitnih blagovnih tokov na področju železniškega prometa, delno pa tudi skromnejša prodaja na Hrvaškem, Bosni in Hercegovini ter Črni gori, ki je posledica upočasnjene gospodarske aktivnosti v regiji.

Tabela 3: Prihodki od prodaje koncerna Intereuropa po državah glede na sedež družb (v tisoč €)

Geografsko področje (po sedežu družbe)	jan - sep 2012	Struktura	Indeks 2012/plan	Indeks 2012/2011
1 Slovenija	80.253	56%	98	88
2 Hrvaška	23.621	17%	96	95
3 Bosna in Hercegovina	4.506	3%	96	88
4 Srbija	2.610	2%	100	105
5 Makedonija	1.055	1%	102	102
6 Kosovo	1.288	1%	106	109
7 Črna Gora	3.990	3%	87	93
8 Albanija	409	0%	126	111
9 Rusija	12.082	8%	117	140
10 Ukrajina	12.430	9%	96	64
<b>SKUPAJ PRIHODKI OD PRODAJE</b>	<b>142.242</b>	<b>100%</b>	<b>98</b>	<b>88</b>
1 Države EU	80.253	56%	98	88
2 Države izven EU	61.989	44%	99	88

<sup>1</sup> Zaradi spremenjenega načina spremljanja prihodkov glede na poslovno področje v odvisni družbi na Hrvaškem, indeksi doseganje plana po poslovnih področjih in produktih ne prikazujejo popolnoma natančne slike, predvsem na poslovnem področju Logistične rešitve.

Tabela 4: Prihodki od prodaje koncerna Intereuropa po državah glede na sedež kupca (v tisoč €)

Geografsko področje (po sedežu kupca)	jan - sep 2012	Struktura	Indeks 2012/2011
1 Slovenija	42.426	30%	88
2 Hrvaška	23.039	16%	96
3 Rusija	12.334	9%	134
4 Bosna in Hercegovina	4.732	3%	85
5 Srbija	2.330	2%	95
6 Črna Gora	3.803	3%	94
7 Ostale države	53.577	38%	79
7a Ostale države EU	26.352	19%	65
7b Ostale države sveta	27.225	19%	101
<b>SKUPAJ PRIHODKI OD PRODAJE</b>	<b>142.242</b>	<b>100%</b>	<b>88</b>

### Kopenski promet

Poslovno področje kopenski promet prispeva 58 odstotkov prihodkov od prodaje koncerna. V obdobju januar - september 2012 smo s storitvami tega področja za 2 odstotka presegle načrtovani obseg prihodkov od prodaje, v primerjavi s prvimi devetimi meseci leta 2011 pa so se prihodki od prodaje znižali za 18 odstotkov.

Več kot polovica zaostanka za prodajnimi rezultati lanskega leta je nastala zaradi manjših prihodkov na produktu cestni promet. Takšen zaostanek za prodajnimi rezultati lanskega primerljivega obdobja je predvsem posledica ukinitve družbe Intereuropa Transport d.o.o. Prav tako je k manjši prodaji prispevalo prenehanja poslovanja odvisne družbe v Nemčiji (v maju 2011) in odprodaja družbe v Franciji (junij 2011). Drugi večji zaostanek pa beležimo na produktu železniški promet, in sicer zaradi manjšega obsega prodaje v ukrajinski družbi TEK ZTS Užgorod.

Nadaljuje se trend zniževanja marž v transportnih storitvah. Na trgih, kjer poslujemo, se gospodarska kriza odraža v manjšem obsegu blagovne menjave in v veliki finančni nedisciplini, kar zahteva veliko previdnosti pri pridobivanju novih poslov. Tega se zaveda tudi konkurenca, ki se zato še bolj trudi, da pride do poslov »zdravih« podjetij. Ker se tudi naši kupci soočajo s krčenjem stroškov, je vse več poslov podvrženih razpisom, kar vodi k nižanju cen.

### Zbirni promet:

- Na koncernu presegamo plan prodaje za 1 odstotek, medtem ko za doseženim v lanskem letu zaostajamo za 6 odstotkov.
- V Sloveniji, kjer ustvarimo približno 80 odstotkov vseh prihodkov od prodaje, smo zaostali za lanskoletno prodajo in za lanskoletnimi rezultati. Na Hrvaškem, ki je drugi najpomembnejši trg, presegamo plan prodaje, ne dosegamo pa lanskoletne prodaje.
- Družbi v Črni gori in Makedoniji sta edini, ki presegata tako planske cilje, kot doseženo v lanskem primerljivem obdobju.

### Ekspresni promet:

- Na ravni koncerna beležimo 1-odstotni zaostanek za lanskoletnimi rezultati in 5-odstotni zaostanek za načrtovano prodajo.
- Največji zaostanek beleži družba v Sloveniji (20 odstotkov manjša prodaja kot leta 2011).
- Tako v Sloveniji kot na Hrvaškem je v teku projekt prestrukturiranja tega produkta.

### **Cestni promet:**

- Pozitivno je izstopala družba Intereuropa d.d., ki je pričela servisirati stranke, ki so v preteklosti sodelovale z družbo Intereuropa Transport d.o.o., ki je v postopku likvidacije.
- Presegli smo plan prodaje na koncernu (za 19 odstotkov), v primerjavi z lanskim letom pa je bilo ustvarjenih 22 odstotkov manj prihodkov od prodaje, na kar je vplivalo prenehanje poslovanja družbe Intereuropa Transport d.o.o., odvisne družbe v Nemčiji in odprodaja družbe v Franciji.

### **Carinske storitve:**

- Ustvarjenih je bilo za 3 odstotke manj prihodkov od prodaje kot v devetih mesecih leta 2011.
- Največji pozitivni odmik je beležila Filiala Mejna odprava (pozitivni odmiki tako iz naslova carinskega zastopanja kot mejne odprave).
- Največji negativni odmik je beležila družba na Hrvaškem (v glavnem iz naslova carinskega posredovanja in manj iz naslova mejne odprave).
- Za planskimi cilji so zaostale tudi družbe v BiH, Srbiji in Črni Gori.

### **Železniški promet:**

- Zaradi zmanjšanja tranzitnih blagovnih tokov smo beležili manjši obseg poslovanja naše družbe v Ukrajini v primerjavi s preteklim letom, ki je bil tudi manjši od načrtovanega.
- Specializirana družba Intereuropa-FLG d.o.o. Ljubljana zaostaja tako za načrti kot za doseženim v enakem obdobju lanskega leta.

Do konca leta pričakujemo izpad prihodkov na področju kopenskih prevozov (cestni promet, carinske storitve) zaradi izgube kupca Top Shop International SA. Predvidevamo pa tudi nižje prihodke iz naslova mejnih tranzitnih postopkov, kot posledica vstopa Hrvaške v sistem NCTS, kar pa smo že upoštevali pri oblikovanju prodajnih načrtov.

Nadaljevali bomo z optimizacijo poslovanja. Tako v Sloveniji, kot na Hrvaškem se nadaljuje proces prestrukturiranja produkta ekspresni promet. Gospodarska razmere v Evropi in negativna gospodarska klima v Sloveniji žal nista najboljši popotnici za obetavne prognoze do konca leta. Logistična dejavnost v Sloveniji je ob ponovni upočasnjeni rasti mednarodnega gospodarstva izpostavljena predvsem prek mednarodne trgovine. Zmanjšal se je tako izvoz kot uvoz blaga. V celotnem koncernu se bomo zoperstavili tem dejavnikom z okrepljenimi prodajnimi aktivnostmi, tako na domačem trgu kot tudi na tujih trgih. Pri nastopih na tujih trgih se bomo naslonili tudi na naše tuje poslovne partnerje.

### **Logistične rešitve**

V okviru poslovnega področja logističnih rešitev smo v devetih mesecih letošnjega leta ustvarili 17,9 milijona € prihodkov od prodaje, kar predstavlja 13 odstotkov skupne prodaje koncerna. Prihodki so bili za 8 odstotkov nižji od enakega obdobja v lanskem letu ter za 15 odstotkov pod načrtovano ravnijo. K temu je prispevala predvsem nižja prodaja na dveh ključnih trgih, t.j. Slovenija in Hrvaška, ki sta še vedno pod vplivom neugodnih gospodarskih gibanj in izgube pomembne koncernske stranke Top Shop International SA.

Poglavitni vzroki za omenjene rezultate so v zelo nizki gospodarski aktivnosti, ki vlada v celotni regiji. Ob tem beležimo trende povečevanja zalog blaga v skladiščih.

Največjo rast prihodkov iz prodaje je dosegla družba v Rusiji, ki sedaj predstavlja 14 odstotkov prodaje poslovnega področja. Ruska družba je v obdobju zapolnila skladiščne zmogljivosti in preseгла lanskoletne rezultate za 72 odstotkov, načrtovane rezultate pa za 24 odstotkov.

Do konca leta v okviru poslovnega področja logističnih rešitev načrtujemo sledeče aktivnosti:

- intenzivne komercialne aktivnosti za večje logistične posle,
- nadaljevanje z vzpostavitvijo elektronskega poslovanja EDI,
- povečanje učinkovitosti in produktivnosti (predvsem v Sloveniji).

## Interkontinentalni promet

Na področju interkontinentalnega prometa smo v obdobju januar – september dosegli planirane cilje prihodkov od prodaje. Dosegli smo 37,0 milijonov € prihodkov od prodaje oz. 26 odstotkov v skupni prodaji koncerna. Najpomembnejša produkta sta pomorski promet in avtomobilska logistika, ki se na ključnih trgih dobro razvijata.

### Pomorski promet:

- V devetih mesecih letošnjega leta smo za 3 odstotke zaostali za cilji obsega prodaje.
- Med vsemi produkti pomorskega prevoza smo najbolje delali pri konvencionalnih pomorskih prevozi in prodajne cilje presegli za 7 odstotkov, saj smo v prvi polovici leta imeli dobro sezono transporta ohlajenega sadja in zelenjave preko koprškega pristanišča ter povečan obseg poslovanja z operaterjem RCA.
- Prodajnih rezultatov nismo dosegli pri kontejnerskih prevozi, zaradi upadanja cen pomorskih prevozov in manjšega obsega organizacije odprem kontejnerjev iz pristanišča Koper.
- Na produktu RO-RO smo kljub vse bolj negotovim razmeram na trgu RO-RO prevozov v Jadranu in Sredozemlju le za 2 odstotka zaostali za planskimi cilji prodaje. Slovenija ostaja ključni trg, saj tu dosegamo več kot 90 odstotkov vse prodaje. Negotova ostaja RO-RO linija iz Kopra za Drač, poleg tega pa beležimo velik upad transporta gradbene mehanizacije za trge ob Sredozemskem morju.
- Prodajne cilje smo presegli predvsem na manjših trgih koncerna kot so Hrvaška, Bosna in Hercegovina, Makedonija in Kosovo.
- Do konca leta pričakujemo še težje razmere na trgu pomorskih prevozov, saj pristanišča v regiji v drugem polletju letos beležijo upad tovora in povpraševanja po pretovoru predvsem kontejneriziranega blaga.

### Avtomobilaska logistika:

- V obdobju januar - september smo s prodajo storitev avtomobilske logistike ustvarili 15,8 milijonov € in prodajni cilj presegli za 6 odstotkov.
- V Sloveniji smo zabeležili 3-odstotno rast števila pretovorjenih vozil preko koprškega pristanišča na kar so pomembneje vplivali novo pridobljeni posli. Dobro sta poslovala tudi avto terminala v Kopru in Logatcu.
- V Logističnem centru Čehov smo dosegli visoko zasedenost, pomembne prihodke pa smo v Rusiji dosegli tudi s prevozi avtomobilov do našega terminala.
- Poslovanje v okviru planiranih ciljev prodaje pričakujemo tudi do konca leta.

### **Pomorska agencija:**

- Družba Interagent d.o.o. je za 2 odstotka preseгла prodajne cilje.
- Z 210 zastopanimi ladjami v pristanišču Koper ostajamo vodilna pomorska agencija po številu zastopanih ladij.
- Sklenili smo agencijsko pogodbo s kontejnerskim ladjarjem China Shipping Container Lines, ki je trenutno deveti največji kontejnerski ladjar na svetu in razvija servis v Jadranu oz. za Koper.
- Pridobili smo agencijsko zastopanje tudi za nekatere druge ladjarje.
- Usmeritev ostaja pridobitev agencijskega zastopanja tudi v ostalih državah Balkana, kjer pa so tržne razmere pomorskega prometa bistveno slabše (kontejnerski ladjarji odpovedujejo dotike lastnih servisov/ladij).
- Poslovanje v okviru planiranih ciljev prodaje bomo dosegali tudi do konca leta.

### **Letalski promet:**

- Na produktu letalskega prometa smo izkazali zaostanek za prodajnimi cilji, na kar ima največji vpliv odmik prodajnih rezultatov v Sloveniji, kjer tudi najbolj obvladujemo organizacijo letalskega transporta (pomemben vpliv nižjih letalskih voznin).
- Pomembno rast prodaje dosegamo v Srbiji in Hrvaški, kjer je še posebej pomembna vloga avio-enote v Beogradu, saj organiziramo čarterske odpreme iz Beograda in Niša.
- Srečujemo se z močno konkurenco v Sloveniji in na Balkanu in okrepljeno vlogo letališč v Avstriji in na Madžarskem.
- Kriza še naprej spodbuja večjo uporabo pomorskih kontejnerskih zbirnih linij, saj je ta transportna storitev bistveno cenejša.
- Do konca leta pričakujemo izboljšanje rezultatov, saj je zadnje četrletje v letalski industriji običajno najbolj aktivno obdobje poslovnega leta.

## 1.2. Finančni rezultat poslovanja

Tabela 5 in 6: Finančni rezultati koncerna Intereuropa v obdobju januar – september 2012 (v tisoč €)

Postavka/kazalnik	jan - sep 2012	jan - sep Plan 2012	jan - sep 2011	Indeks 2012/plan	Indeks 2012/2011
Prihodki od prodaje	142.242	144.472	161.414	98	88
EBITDA*	21.153	17.657	18.897	120	112
Poslovni izid iz poslovanja	14.037	9.937	9.663	141	145
Poslovni izid iz financiranja	-3.473	-12.709	-14.448	-	-
Čisti dobiček/izguba	7.179	-1.172	-4.440	-	-
EBIT marža v %	9,9%	6,9%	6,0%	143	165
Prih.od prodaje /zap /mes	8,260	8,124	8,320	102	99
Dodana vrednost /zap /mes	2,731	2,476	2,483	110	110

\* EBITDA: Poslovni izid pred obrestmi, davki in amortizacijo

Postavka/kazalnik	30.09. 2012	Plan 31.12.2012	31.12. 2011	Indeks 2012/plan	Indeks 2012/2011
Bilančna vsota*	391.395	379.794	407.207	103	96
Kapital*	150.250	146.892	140.988	102	107
Neto finančni dolg**	161.927	173.614	176.567	93	92
Kratk. sredstva /kratk. obvez.*	0,62	1,25	0,35	50	177
Čista dobičk. kapitala (letni nivo)***	5,78%	-1,16%	-3,12%	-	-

\* na zadnji dan obdobja, \*\* finančne obveznosti – dana posojila in depoziti – denar, \*\*\* povprečni kapital obdobja

### Poslovni izid iz poslovanja in EBITDA

- Na rast izida iz poslovanja je pomembno vplivala rast prodaje v odvisni družbi v Rusiji, učinkovito prestrukturiranje dejavnosti cestnega prometa v Sloveniji ter obvladovanje posrednih stroškov v večini družb koncerna. Tako smo uspeli izboljšati dobičkonosnost poslovanja, ki se kaže v visoki EBIT marži, ki jo trenutno dosegamo. Pri tem moramo upoštevati, da na visoko EBIT maržo vpliva tudi porast drugih poslovnih prihodkov, najbolj v matični družbi in odvisnih družbah v Rusiji ter v Črni Gori.
- Ob izločitvi dogodkov, ki niso neposredno povezani z rednim poslovanjem bi dosegli naslednje vrednosti EBITDA in poslovnega izida iz poslovanja:

v 1000 €	jan-sep 2012	jan-sep 2011	Indeks 2012/2011
EBITDA	18.268	16.634	110
Poslovni izid iz poslovanja	11.204	7.468	150

### Poslovni izid iz financiranja

- Na boljši izid iz financiranja najbolj vpliva izpad negativnih tečajnih razlik, nižji odhodki za obresti (padec obrestnih mer) ter nižji neto odhodki iz naslova popravka vrednosti in odpisa terjatev.

### Čisti dobiček/izguba

→ Čisti poslovni izid nam zmanjšuje davek od dobička. Večina se nanaša na odložene davke v višini 3,2 milijona € (v matični družbi ter odvisnih družbah v Rusiji in na Hrvaškem).

### Struktura izkaza finančnega položaja

→ Kratkoročni koeficient je v zadnjem trimesečju porasel zaradi prerazporeditve zneskov iz kratkoročnega dela dolgoročnega posojila na dolgoročna prejeta posojila v matični družbi. Vzrok je v podpisu pogodbe o finančnem prestrukturiranju med matično družbo in bankami upnicami o reprogramu dolgoročnih posojil in spremembah finančnih zavez.

## 1.3. Naložbe v osnovna sredstva

V koncernu Intereuropa smo v obdobju januar - september leta 2012 realizirali **984 tisoč € investicijskih vlaganj v osnovna sredstva**, od tega 283 tisoč € v nepremičnine ter 701 tisoč € v opremo in neopredmetena sredstva. S tem smo izpolnili 31 odstotkov letnega plana investicijskih vlaganj.

Tabela 7: Pregled investicijskih vlaganj v obdobju januar – september 2012 (v tisoč €)

Družba	Nepremičnine		Oprema in neopr. sred.		SKUPAJ		% letne realiz.
	jan-sep 2012	Plan 2012	jan-sep 2012	Plan 2012	jan-sep 2012	Plan 2012	
Intereuropa d.d.	89	756	111	954	200	1.719	12
Odvisne družbe	194	406	591	1.022	785	1.428	55
<b>NALOŽBE SKUPAJ</b>	<b>283</b>	<b>1.171</b>	<b>701</b>	<b>1.976</b>	<b>984</b>	<b>3.147</b>	<b>31</b>

V družbi Intereuropa d.d. smo v nepremičnine, opremo in neopredmetena sredstva investirali 200 tisoč €, medtem ko smo v ostalih družbah koncerna v osnovna sredstva vložili 785 tisoč €. Najvišji znesek je predstavljal finančni najem treh vlačilcev v ukrajinski družbi ZTS Užgorod (235 tisoč €). Investirana sredstva so bila namenjena:

- stavbam in pripadajoči opremi (629 tisoč €),
- popravilu in nabavi motornih vozil (310 tisoč €),
- računalniški strojni in programski opremi (45 tisoč €).

## 1.4. Upravljanje s tveganji

Osrednji cilj upravljanja s tveganji je z učinkovitim pristopom vplivati na zmanjšanje negotovosti v družbi in s tem zagotoviti večjo uspešnost poslovanja in ohranjati konkurenčne prednosti podjetja.

V družbi Intereuropa d.d. smo opredelili 71 vrst tveganj, med njimi 22 ključnih tveganj. Trenutno je najpomembnejše tveganje v družbi padec cen storitev ter upad povpraševanja po naših storitvah. Eno pomembnejših dosedanjih tveganj, tj. zagotovitev finančne stabilnosti družbe, smo ustrezno zmanjšali, skladno s sprejetimi sklepi skupščin delničarjev avgustu in oktobru 2012. Predvidevamo, da bodo vse aktivnosti finančnega prestrukturiranja zaključene do konca letošnjega leta.

Prodajnemu tveganju še naprej posvečamo največjo pozornost ter se prilagajamo individualnim potrebam strank. V zadnjem trimesečju smo zaznali izreden pritisk na zmanjševanje cen in upad povpraševanja po določenih storitvah. Na to smo se odzvali z dodatnimi prodajnimi aktivnostmi, prilagoditvijo cen ter povečanjem produktivnosti. Kljub temu smo v obdobju dosegli in preseglji večino načrtovanih pokazateljev uspešnosti poslovanja.

Likvidnostno tveganje obvladujemo z vsakodnevним nadzorom denarnega toka, obratnega kapitala ter uravnavanja kratkoročnih kreditnih linij pri poslovnih bankah. Nadaljnje zniževanje gibljive obrestne mere Euribor je pozitivno vplivalo na obrestno tveganje in zmanjševanje obresti, medtem ko se splošna gospodarska situacija negativno odraža pri obratnem kapitalu, kjer se povečuje kratkoročni koeficient obrata terjatev iz poslovanja.

Na kadrovske področju še naprej poudarjamo komunikacijo ter sistem motiviranja in nagrajevanja v odvisnosti od dosežkov. Zadnje merjenje zadovoljstva zaposlenih kaže na pozitivno dinamiko, kar je spodbudno za današnje negotove razmere.

Odhod pomembne stranke Top Shop International SA in zadnje stanje na logističnem trgu kaže na povečanje izpostavljenosti družbe Intereuropa d.d. Za ublažitev upada prihodkov smo sprejeli vrsto ukrepov na prodajnem, organizacijskem in finančnem področju na nivoju družbe in posameznih enot. Rezultati učinkov so spremljani in merjeni na mesečni ravni ter v primeru odstopanj sprejeti dodatni organizacijski ukrepi.

Zagotovitev finančne stabilnosti družbe je sicer še vedno ključno tveganje, katerega zadržujemo na sprejemljivi ravni (sprejeti predlog dokapitalizacije, dogovorjen moratorij na odplačilo glavnice, dosledno izvajanje programa poslovnega in finančnega prestrukturiranja družbe).

Ocenjujemo da bo zadnje trimesečje letošnjega leta zelo pomembno za zmanjšanje izpostavljenosti tako prodajnega kot finančnega tveganja.

## 1.5. Upravljanje s človeškimi viri

### GIBANJE ŠTEVILA ZAPOSLENIH

V koncernu Intereuropa se je v obdobju januar – september 2012 v primerjavi s koncem leta 2011 nadaljeval trend zmanjševanja števila zaposlenih. Število zaposlenih se je zmanjšalo za 199 sodelavcev oziroma 9 odstotkov. Zaradi začetka postopka likvidacije družbe Intereuropa Transport d.o.o. je prenehalo delovno razmerje vsem 117 zaposlenim.

V obvladujoči družbi Intereuropa d.d. je odšlo 40 zaposlenih, prišlo pa 11, tako se je skupno število zmanjšalo za 29 zaposlenih. Med odhodi so v matični družbi prevladovali poslovni razlogi. Na omenjeni način je delovno razmerje prenehalo 23 sodelavcem, ki bodo na zavodu za zaposlovanje predvidoma dočakali upokojitev.

Za 37 zaposlenih se je zmanjšalo število tudi v Intereuropi, logističke usluge, d.o.o. Zagreb. V ostalih družbah so bila odstopanja v številu zaposlenih manjša.

Tabela 8: Število zaposlenih v koncernu Intereuropa na dan 30.9.2012 po državah

	30.9.2012	31.12.2011	Razlika 12-11	Indeks 2012/2011
Slovenija	760	908	-148	84
Hrvaška	476	514	-38	93
Bosna in Hercegovina	137	145	-8	94
Srbija	107	108	-1	99
Makedonija	33	33	0	100
Kosovo	25	25	0	100
Črna Gora	157	162	-5	97
Albanija	2	2	0	100
Rusija	170	168	2	101
Ukrajina	48	49	-1	98
<b>SKUPAJ</b>	<b>1.915</b>	<b>2.114</b>	<b>-199</b>	<b>91</b>

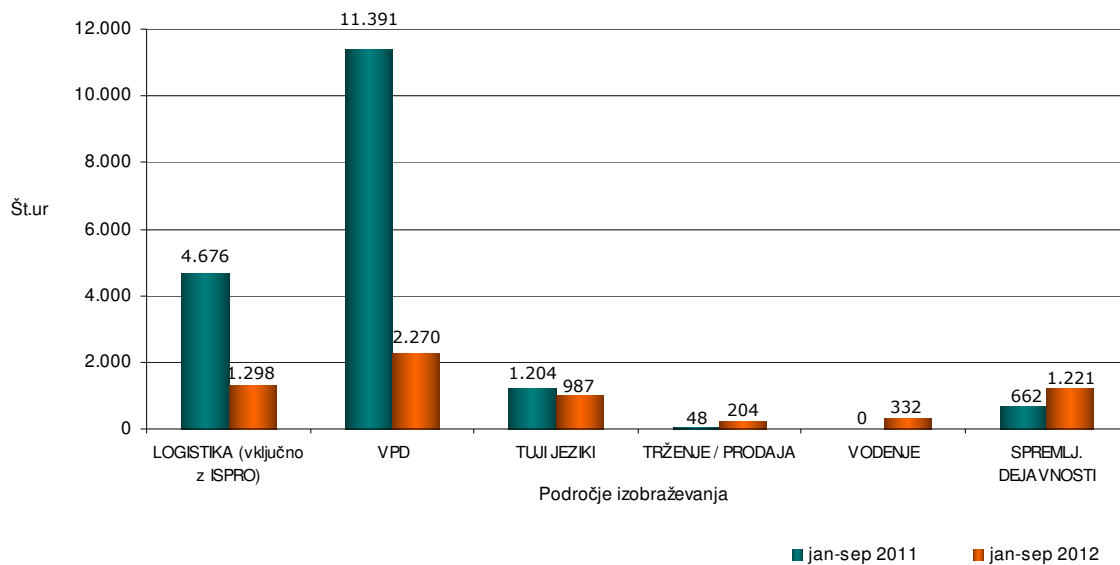
Poleg »redno« zaposlenih je v koncernu v omenjenem obdobju opravljalo delo na dan 30.9.2012 še 133 oseb preko drugih oblik zaposlitve kot so zaposlitvene agencije in študentski servisi. Število teh zaposlenih smo v matični družbi v tretjem kvartalu občutno zmanjšali.

### RAZVOJ IN IZOBRAŽEVANJE

V opazovanem obdobju smo v koncernu opravili povprečno 3,5 ure izobraževanja na zaposlenega oziroma v pridobivanje novih znanj vključili 33 odstotkov zaposlenih (629 udeležb). Skupno smo izobraževanju namenili 6.312 ur.

Od planiranih 111 tisoč € smo v tem obdobju porabili za izobraževanje dobro tretjino sredstev (42 tisoč €). Z internimi izvajalci smo izvedli 39 odstotkov izobraževanja (varnost pri delu in ISPRO – informacijski sistem za podporo prodajnim procesom).

Glede na število ur je bil največji delež usposabljanj namenjen pridobivanju znanj s področja zdravja in varstva pri delu (36 odstotkov), logističnih znanj (21 odstotkov) ter ostalih strokovnih in specialističnih znanj iz različnih področij, kot so revizija, računovodstvo, pravo, kadri itd. (19 odstotkov).



Slika 2: Število ur izobraževanja v koncernu v obdobju januar – september 2012 po vsebinah

## SKRB ZA ZAPOSLENE IN ŠIRŠE DRUŽBENO OKOLJE

- Finančno pomoč smo v obdobju januar - september namenili 63 delavcem, ki so se znašli v zdravstvenih in finančnih težavah, v višini 41 tisoč € (v enakem obdobju lani 39 tisoč €).
- V koncernu smo omogočili pridobivanje praktičnih znanj 66 dijakom in študentom (v enakem obdobju lani 59-im).

## PODROČJE ZDRAVSTVENEGA VARSTVA

Na področju varnosti in zdravja pri delu ter varstva pred požari pripravljamo:

- program krepitve zdravja - promocija zdravja na delovnem mestu,
- izdelavo "poslovnih redov" za naše železniške tire v poslovnih enotah v Ljubljani, Jesenicah, Celju, Dravogradu in Mariboru,
- program usposabljanja za varnostnike/receptorje,
- dopolnitev dosedanje izjave o varnosti z oceno tveganja,
- dopolnitev oz. uskladitev dosedanjih interni aktov z novim Zakonom o varnosti in zdravju pri delu,
- izdelavo novih požarnih redov za vsako posamezno poslovno enoto,
- dopolnitev izvlečkov požarnih redov za poslovne enote v katerih smo montirali sončne elektrarne ter seznanitve posameznih gasilskih brigad z delovanjem le teh,
- program usposabljanja oseb odgovornih za začetne požare in evakuacijo,
- program usposabljanja s področja varstva pred požarom za najemnike naših poslovnih prostorov.

V letošnjem letu je bilo na nivoju koncerna pregledanih 1.463 kosov strojev in delovne opreme, izvedli smo 162 preventivnih zdravstvenih pregledov.

V obdobju januar - september 2012 se je zgodilo 15 lažjih delovnih nezgod, kar je za 4 nezgode manj kot lani.

## 1.6. Celovita kakovost poslovanja

V koncernu Intereuropa so po standardu ISO 9001:2008 certificirane tri družbe od skupno 14-ih. V certificiranih družbah deluje 70 odstotkov vseh zaposlenih. Devetmesečje je minilo v znamenju zunanje presoje sistema vodenja kakovosti v družbah Intereuropa d.d. in Intereuropa, log. usluge d.o.o. Zagreb ter odločitve o ukinitvi certificiranja v dveh družbah (Intereuropa Transport d.o.o. in Interagent d.o.o.).

### Vzdrževanje sistema vodenja kakovosti ISO 9001:2008

- Izdelana so letna poročila sistema vodenja kakovosti za leto 2011 in sproženi ukrepi za izboljšanje sistema v vseh treh družbah.
- Izdana je nova prva izdaja poslovnika sistema vodenja kakovosti družbe Intereuropa d.d., v pripravi je druga izdaja.

### Notranje preverjanje kakovosti storitev

- V družbi Intereuropa d.d. je bila opravljena notranja presoja procesa »dokladov«. Podanih je bilo pet priporočil za izboljšave in ena neskladnost.

### Nadziranje kakovosti s pokazatelji kakovosti

- V družbi Intereuropa d.d. smo v obdobju zabeležili količinsko 29 odstotkov manj reklamacij, vrednostno pa so znašale le za petino lanskega devetmesečnega obdobja.

Št. reklamacij	Indeks 12/11	Število odškodnin. zahtevkov	Vrednost V 1000 €	Indeks 12/11	Priznana vrednost v 1000 €	Indeks 12/11
355	71	140	93	21	51	50

### Zunanje preverjanje kakovosti storitev s stani certifikacijskega organa

Rezultat zunanje presoje v letu 2012 v družbi Intereuropa d.d.:

- Presoja je bila četrta obnovitvena, trinajsta po vrsti. Odvijala se je v organizacijskih enotah: uprava, PE Koper, PE Brnik, PE Celje, PE Maribor, PE Dravograd.
- Presojevalci so v poročilu ugotovili, da naše poslovanje poteka skladno z zahtevami standarda ISO 9001. Neskladnosti niso odkrili, podali pa so 21 priporočil za izboljšave.
- Za sprejeta priporočila bomo pripravili plan izvedbe, za nesprijeta pa podali ustrezno utemeljitev. Poročilo o ukrepih smo certifikacijskemu organu poslali v začetku junija.

Rezultat zunanje presoje v letu 2012 v družbi Intereuropa, log. usluge d.o.o. Zagreb:

- Presoja je bila prva kontrolna po lanski certifikacijski.
- Presoja se je odvila 29.06.2012 v naslednjih organizacijskih enotah: uprava, filiala Zagreb, mejni prehod Macelj, skladišče v Samoboru ter filiala Split.
- Presojevalci niso odkrili neskladnosti, so pa podali 15 priporočil, na katera je družba odgovorila v roku treh mesecev.

### Sistem vodenja varnosti živil

- Intereuropa d.d. – vzpostavljen necertificiran sistem vodenja varnosti živil po sistemu HACCP od leta 2004. Letna verifikacija sistema bo potekala meseca oktobra. Lanskoletna neskladja so v večini rešena (6 od 7 neskladij), prav tako priporočila (4 od 5 priporočil).
- Intereuropa, log. usluge d.o.o. Zagreb - certificiran sistem vodenja varnosti živil po standardu ISO 22000. Sistem je zunanje presojan hkrati z zunanjo presojo sistema kakovosti. Presoja je ugotovila skupaj tri priporočila in sicer na področju kazalcev, na področju nadzora in na področju dokumentacije.

## 1.7. Delnica IEKG in lastniška struktura

### KLJUČNI PODATKI O DELNICI

Tabela 9: Ključni podatki o delnici IEKG za obdobje januar - september 2012

	jan-sep 2012	jan-dec 2011
Število delnic*	7.902.413	7.902.413
Število lastnih delnic*	18.135	18.135
Knjigovodska vrednost delnice v €* Čisti dobiček na delnico v €	11,55 0,40	10,74 -0,47
Tržna kapitalizacija v tisoč €* Promet v tisoč €	4.741 163	3.398 433
Zaključni tečaj konec obdobja v € Tehtani povprečni tečaj v €	0,60 0,68	0,43 2,62
Najvišji tečaj v € Najnižji tečaj v €	1,32 0,30	3,99 0,40
P/E Kapitalski donos	1,50 39,53%	-0,91 0,28%

\* na zadnji dan obdobja

#### Pojasnila:

Knjigovodska vrednost = kapital / (število navadnih delnic – število lastnih delnic)

Tržna kapitalizacija = zaključni tečaj ob koncu obdobja x število delnic, ki kotirajo na borzi

Čisti dobiček na delnico = čisti dobiček / (število navadnih delnic – število lastnih delnic)

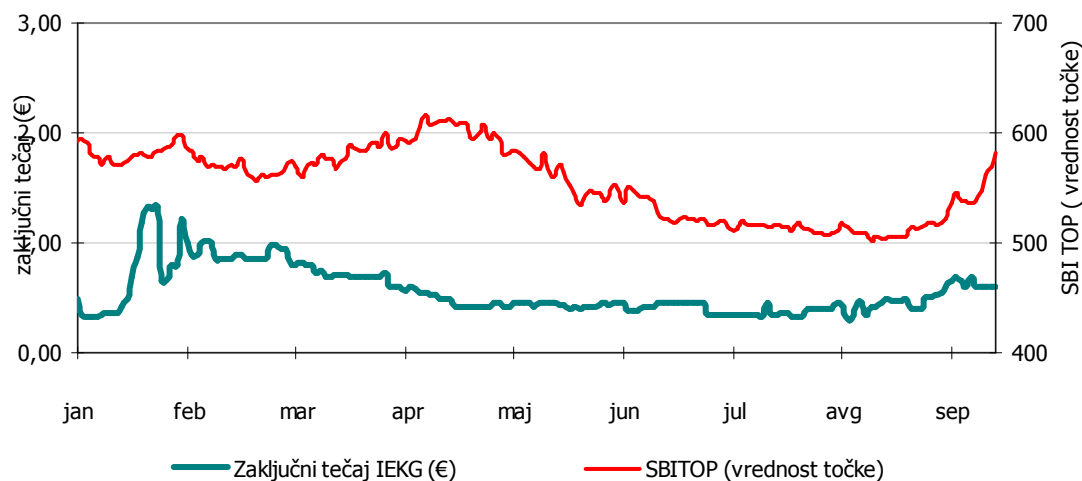
P/E = zaključni tečaj ob koncu obdobja / čisti dobiček na delnico

Kapitalski donos = porast tečaja v obdobju

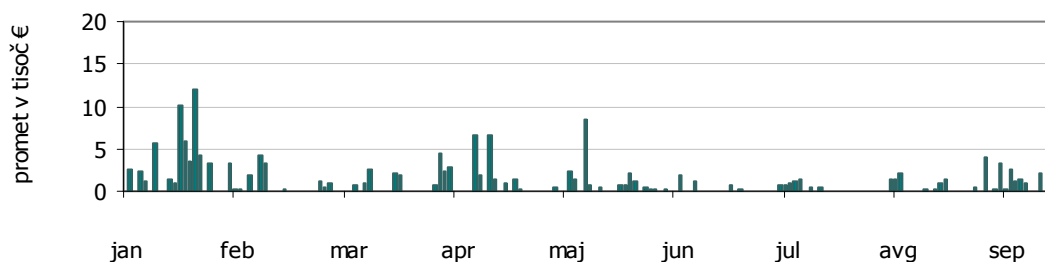
### TRGOVANJE Z DELNICAMI

Trgovanje z delnicami na Ljubljanski borzi je v letošnjem letu zaznamovano s padajočim trendom tečajnih vrednosti in izjemno nizko likvidnostjo vrednostnih papirjev. Ta trend se je ob koncu obdobja ustavil, vsaj kar zadeva padanje tečajnih vrednosti. Mesec september je tako bil v letošnjem letu najbolj donosen. Indeks SBITOP, ki je ob polletju beležil najnižje vrednosti v svoji zgodovini, si je v septembru nekoliko opomogel in v devetih mesecih zabeležil 0,3-odstotni porast.

Z delnico Intereurope je bil zabeležen zelo skromen promet in je znašal komaj 163 tisoč €. V obdobju je lastnika zamenjalo 282.909 delnic IEKG, povprečni dnevni promet pa je znašal 0,9 tisoč €. Potem ko se je delnica januarja dotaknila dna pri 0,33 € ter dosegla najvišji zaključni tečaj pri 1,32 €, se je začela njena vrednost spuščati proti 0,40 €. V mesecu septembru je delnica beležila ponoven porast proti 0,60 €, kjer je zaključila tudi ob koncu obdobja. V devetih mesecih je tako dosegla skoraj 40-odstotno rast.



Slika 3: Gibanje zaključnega tečaja delnice Intereuropa d.d. in indeksa SBITOP v obdobju januar – september 2012



Slika 4: Promet z delnico IEKG v obdobju januar – september 2012

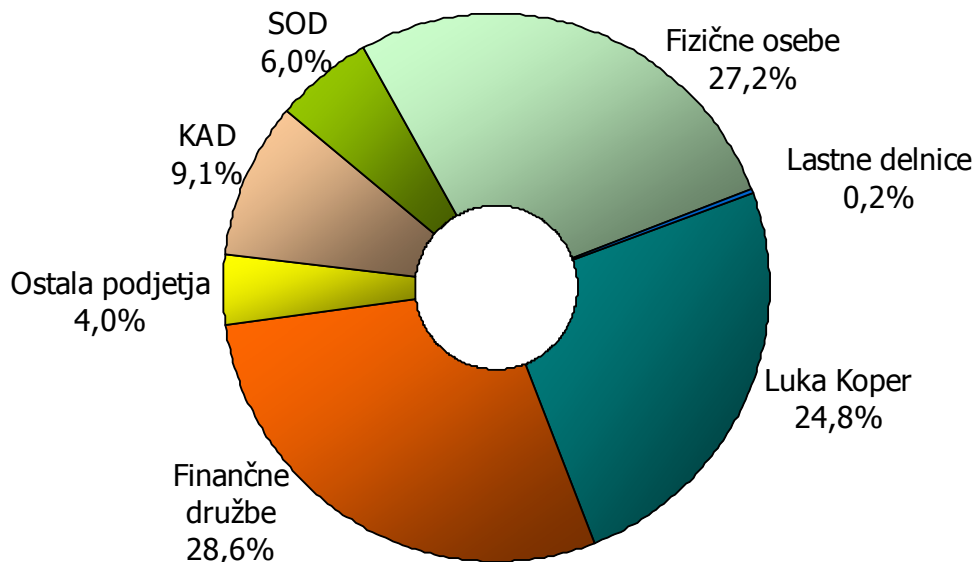
## LASTNIŠKA STRUKTURA

Deset največjih delničarjev je ob koncu meseca septembra imelo v lasti 60,1 odstotkov družbe. Med njimi v preteklem obdobju ni bilo sprememb z izjemo delničarja Delniški vzajemni sklad Triglav Steber I, ki je odsvojil 5.800 delnic, a ohranil enak lastniški delež.

Tabela 10: Prvih deset delničarjev Intereurope d.d. na dan 30.09.2012 v primerjavi z 31.12.2011

Delničar	30.9.2012		31.12.2011		Indeks sep12 /dec11
	število delnic	delež %	število delnic	delež %	
1. Luka Koper d.d.	1.960.513	24,8	1.960.513	24,8	100
2. Kapitalska družba d.d.	719.797	9,1	719.797	9,1	100
3. Slovenska odškodninska družba d.d.	474.926	6,0	474.926	6,0	100
4. INFOND d.o.o. Uravnoveženi vzaj. sklad	313.391	4,0	313.391	4,0	100
5. NFD 1 Delniški podsklad	304.312	3,9	304.312	3,9	100
6. Abanka Vipa d.d.	244.473	3,1	244.473	3,1	100
7. NLB d.d.	240.000	3,0	240.000	3,0	100
6. Zavarovalnica Triglav d.d.	213.640	2,7	213.640	2,7	100
9. Delniški VS Triglav Steber I	146.682	1,9	152.482	1,9	96
10. Interfin naložbe d.d.	129.862	1,6	129.862	1,6	100

V devetmesečnem obdobju od začetka leta 2012 se je število delničarjev zmanjšalo za 197 (-3 odstotki) na 5.526 delničarjev. Delež tujih vlagateljev se zmanjšal za 0,1 odstotne točke in je ob koncu obdobja znašal 2,2%.



Slika 5: Lastniška struktura delnic Intereurope na dan 30.09.2012

## LASTNIŠTVO ČLANOV UPRAVE IN NADZORNEGA SVETA

Ernest Gortan, predsednik uprave in Tatjana Vošinek Pucer, namestnica predsednika uprave družbe na dan 30.09.2012 nista bila imetnika delnic družbe Intereuropa d.d.

Tabela 11: Število delnic v lasti članov nadzornega sveta na dan 30.09.2012

Nadzorni svet	Število delnic	Delež v %
Bruno Korelič, predsednik nadzornega sveta	10	0,000
Maksimilijan Babič, namestnik predsednika nadzornega sveta	100	0,001
Nevija Pečar, članica nadzornega sveta	4.185	0,053
mag. Maša Čertalič, članica nadzornega sveta	99	0,001

## LASTNE DELNICE

Družba Intereuropa d.d. je bila na dan 30.09.2012 imetnica 18.135 lastnih delnic IEKG v skupni vrednosti 180 tisoč €, kar predstavlja 0,2295 odstotka vseh delnic. Delež lastnih delnic se glede na stanje na dan 31.12.2011 ni spremenil.

## ODOBRENI KAPITAL

Delničarji so na svoji redni letni skupščini dne 01.07.2010 sprejeli sklep o spremembi statuta družbe Intereuropa d.d. v točki 5.13, ki upravo pooblašča, da v roku pet let po vpisu te spremembe statuta v sodni register, brez posebnega sklepa skupščine, vendar ob soglasju nadzornega sveta družbe, poveča osnovni kapital z izdajo novih delnic za vložke do višine polovice osnovnega kapitala, vpisanega na dan sprejema sklepa na 22. skupščini družbe, kar predstavlja nominalni znesek 16.488.092,56 € (odobreni kapital). Družba Intereuropa d.d. ima na dan 30.09.2012 za 16.488.092,56 € odobrenega in neizkoriščenega kapitala.

## DIVIDENDA

V letu 2012 družba Intereuropa d.d. ne načrtuje izplačila dividend.

## OBVEŠČANJE DELNIČARJEV

Strategija komuniciranja družbe sledi načelu transparentnega komuniciranja in enakovredne, pravočasne obveščenosti vseh deležnikov. Delničarji imajo odločilen vpliv na strateške odločitve in usmeritve poslovanja, zato vidimo redno in odkrito komunikacijo z obstoječimi in potencialnimi delničarji kot pravo pot do krepitve poslovnega uspeha Intereurope.

Pri komuniciranju z delničarji uporabljamo naslednje oblike komuniciranja:

- redne skupščine delničarjev,
- predstavitve družbe na konferencah za vlagatelje,
- novinarske konference ob objavi poslovnih rezultatov in drugih cenovno občutljivih informacij,
- redno komuniciranje prek sistema Seo-net,
- redno komuniciranje s finančnimi mediji,
- spletne strani družbe,
- e-novice.

Pripombe in predloge delničarjev zbiramo na elektronskem naslovu [info@intereuropa.si](mailto:info@intereuropa.si).

## 2. POSLOVANJE DRUŽBE INTEREUROPA d.d.

Tabeli 12 in 13: Poslovanje družbe Intereuropa d.d. v obdobju januar – september 2012 (v tisoč €)

Postavka/kazalnik	jan - sep 2012	jan - sep Plan 2012	jan - sep 2011	Indeks 2012/plan	Indeks 2012/2011
Prihodki od prodaje	82.295	84.180	78.611	98	105
Kopenski promet	42.065	40.837	35.041	103	120
Logistične rešitve	10.449	11.175	11.620	94	90
Interkontinentalni promet	25.986	28.323	28.322	92	92
Druge storitve	3.796	3.845	3.629	99	105
EBITDA*	9.846	8.357	8.802	118	112
Poslovni izid iz poslovanja	6.369	4.573	4.968	139	128
Poslovni izid iz financiranja	-1.614	-1.798	-1.863	-	-
Čisti dobiček/izguba	3.193	2.542	2.998	126	107
EBIT marža v %	7,7%	5,4%	6,3%	142	122
Prih.od prodaje /zap /mes	12,398	12,566	11,772	99	105
Dodana vrednost /zap /mes	3,581	3,308	3,379	108	106

\* EBITDA: Poslovni izid pred obrestmi, davki in amortizacijo

Postavka/kazalnik	30.09. 2012	Plan 31.12.2012	31.12. 2011	Indeks 2012/plan	Indeks 2012/2011
Bilančna vsota*	300.699	305.699	312.409	98	96
Kapital*	91.076	92.923	84.645	98	108
Neto finančni dolg**	114.330	112.716	118.224	101	97
Kratk. sredstva /kratk. obvez.*	0,70	1,76	0,36	40	193
Čista dobičk. kapitala (letni nivo)***	4,18%	2,88%	3,22%	145	130

\* na zadnji dan obdobja, \*\* finančne obveznosti – dana posojila in depoziti - denar \*\*\* povprečni kapital obdobja

### Poslovni izid iz poslovanja in EBITDA

→ Rast poslovnega izida iz poslovanja in EBITDA je posledica rasti prodaje, ob precej nižji rasti neposrednih stroškov in uspešnem obvladovanju posrednih stroškov. V devetmesečju leta 2012 je matična družba dosegla visoke kazalnike dobičkonosnosti prodaje.

→ ob izločitvi dogodkov, ki niso neposredno povezani z rednim poslovanjem bi dosegli naslednje vrednosti EBITDA in poslovnega izida iz poslovanja:

(v 1000 €)	jan - sep 2012	jan - sep 2011	Indeks 2012/2011
EBITDA	9.097	8.241	110
Poslovni izid iz poslovanja	5.620	4.413	127

### Poslovni izid iz financiranja

→ Poslovni izid iz financiranja obdobja je negativen. Na izboljšanje izida v primerjavi s planom in primerljivim obdobjem preteklega leta v največji meri vplivajo nižji neto odhodki za obresti, pri čemer moramo upoštevati, da v primerjavi z letom 2011 padec neto odhodkov za obresti izniči padec prihodkov iz deležev.

### Čisti dobiček/izguba

→ Čisti poslovni izid nam zmanjšujejo odloženi davki v višini 1,6 milijona €. Vzroki so v spremembah davčne zakonodaje.

### Struktura izkaza finančnega položaja

→ Kratkoročni koeficient je v zadnjem trimesečju porasel, in sicer zaradi prerazporeditve iz kratkoročnega dela dolgoročnega posojila na dolgoročno prejeta posojila, kot posledica dogovorjenega reprograma dolgoročnih posojil ob sočasnem dogovoru o spremembi finančnih zavez (prerazporeditev dolgoročnih posojil na kratkoročna posojila, ki smo jo zaradi neizpolnjevanja finančnih zavez naredili konec leta 2011, je odpravljena). Vse zapadle obveznosti do bank so na dan poročanja poravnane.

### **3. POSLOVANJE ODVISNE DRUŽBE INTEREUROPA-EAST Ltd., MOSKVA**

#### **Interkontinentalni promet**

V letošnjem devetmesečnem obdobju je prodaja avtomobilov na ruskem trgu stalno naraščala. Tako so tuji proizvajalci v letu 2012 dosegali maksimalno kapaciteto proizvodnje. Ne glede na rast prodaje pa je avtomobilizacija ruskega prebivalstva v primerjavi z evropsko še vedno nizka in znaša približno 250 avtomobilov na 1.000 prebivalcev, to pa je približno enako ravni avtomobilizacije, ki je bila v Evropi v 70-ih letih prejšnjega stoletja. Splošna rast prodaje avtomobilov se je neposredno odrazila tudi na rezultatih našega avto terminala. Tako je bila povprečna zaloga avtomobilov na avto terminalu v obravnavanem obdobju višja za 13 odstotkov glede na enako obdobje lani. Na koncu meseca septembra je zaloga avtomobilov proizvajalca General Motors znašala približno 1 mesečno prodajo avtomobilov te znamke na ruskem trgu. Posledično je prodaja na poslovnem področju interkontinentalnega prometa za 20 odstotkov preseгла plan ter 21 odstotkov enako obdobje lanskega leta.

#### **Logistične rešitve**

V poročanem obdobju smo zapolnili praktično vse skladiščne kapacitete logističnega centra. Preseganje plana prodaje in rast glede na leto 2011 je poleg zapolnitve skladiščnih kapacitet tudi posledica dviga cen storitev.

#### **Kopenski promet**

V družbi smo v kopenskem prometu v poročanem obdobju dosegli 1.665 tisoč € prodaje, kar je 5 odstotkov pod načrtovanim in več kot dvakrat toliko kot v enakem obdobju v letu 2011. Zaradi pridobitve novih poslov se je izrazito povečala predvsem prodaja v cestnem prometu.

Tabeli 14 in 15: Poslovanje družbe Intereuropa-East Ltd., Moskva v obdobju januar – september 2012 (v tisoč €)

Postavka/kazalnik	jan - sep 2012	jan - sep Plan 2012	jan - sep 2011	Indeks 2012/plan	Indeks 2012/2011
Prihodki od prodaje	12.083	10.370	8.700	117	139
Kopenski promet	1.665	1.746	801	95	208
Logistične rešitve	2.421	1.954	1.404	124	172
Interkontinentalni promet	7.882	6.575	6.405	120	123
Druge storitve	115	95	90	121	127
EBITDA*	4.231	2.298	1.668	184	254
Poslovni izid iz poslovanja	3.227	1.346	716	240	450
Poslovni izid iz financiranja	812	-7.673	-8.746	-	-
Čisti dobiček/izguba	2.949	-3.962	-6.840	-	-
EBIT marža v %	26,7%	13,0%	8,2%	206	324
Prih.od prodaje /zap /mes	7,949	6,852	5,560	116	143
Dodana vrednost /zap /mes	4,203	2,822	2,395	149	176

\* EBITDA: Poslovni izid pred obrestmi, davki in amortizacijo

Postavka/kazalnik	30.09 2012	Plan 31.12.2012	31.12. 2011	Indeks 2012/plan	Indeks 2012/2011
Bilančna vsota*	57.371	53.752	57.516	107	100
Kapital*	-13.761	-22.138	-16.036	-	-
Neto finančni dolg**	44.325	54.576	48.770	81	91
Kratk. sredstva /kratk. obvez.*	0,08	0,04	0,10	188	87
Čista dobičk. kapitala (letni nivo)***	-	-	-	-	-

\* na zadnji dan obdobja

\*\* finančne obveznosti – dana posojila in depoziti - denar

\*\*\* kazalnik ni prikazan zaradi negativnega kapitala

### Poslovni izid iz poslovanja in EBITDA

→ Rast izida iz poslovanja in EBITDA je posledica visoke rasti prodaje, ob precej nižji rasti posrednih stroškov.

→ Ob izločitvi dogodkov, ki niso neposredno povezani z rednim poslovanjem, bi dosegli naslednje vrednosti EBITDA in poslovnega izida iz poslovanja:

(v 1000 €)	jan - sep 2012	jan - sep 2011	Indeks 2012/2011
EBITDA	3.325	1.578	211
Poslovni izid iz poslovanja	2.321	626	371

### Poslovni izid iz financiranja

→ Na odstopanje od planiranega poslovnega izida iz financiranja je v največji meri vplivalo ugodno gibanje tečajnih razlik, ki so v devetih mesecih poslovanja znašale 3,2 milijona €.

## RAČUNOVODSKO POROČILO

Nerevidirani računovodski izkazi obvladujoče družbe in skupinski računovodski izkazi so pripravljene v skladu z veljavno zakonodajo in Mednarodnimi standardi računovodskega poročanja, kot jih je sprejela EU.

Tako pri skupinskih računovodskih izkazih kot pri računovodskih izkazih obvladujoče družbe so upoštevane enake računovodske usmeritve kot so navedene v računovodskem poročilu za poslovno leto 2011. Prav tako je poslovodstvo pregledalo ocene, presoje in predpostavke ter presodilo, da ostajajo te nespremenjene glede na preteklo leto.

V obravnavanem obdobju sta odvisni družbi Intereuropa Transport d.o.o. in Intereuropa Transport & Spedition GmbH, Troisdorf v postopku likvidacije.

### **IZJAVA ČLANOV POSLOVODSTVA**

Uprava potrjuje, da je po njenem najboljšem vedenju računovodsko poročilo družbe Intereuropa, Globalni logistični servis, delniška družba in skupine INTEREUROPA sestavljeno v skladu z ustreznim okvirom računovodskega poročanja ter daje resničen in pošten prikaz sredstev in obveznosti, finančnega položaja in poslovnega izida družbe Intereuropa, Globalni logistični servis, delniška družba in drugih družb, vključenih v konsolidacijo. V poslovno poročilo je vključen pošten prikaz informacij o pomembnih poslih s povezanimi osebami in je sestavljen v skladu z ustreznim računovodskim standardom.

INTEREUROPA d.d.  
Uprava družbe

## 1. RAČUNOVODSKI IZKAZI ZA SKUPINO INTEREUROPA

### 1.1. Temeljni računovodski izkazi skupine Intereuropa

#### KONSOLIDIRANI IZKAZ POSLOVNEGA IZIDA SKUPINE INTEREUROPA od 1.1.2012 do 30.09.2012

v 1000 €	januar - september 2012	januar - september 2011
<b>Prihodki od prodaje</b>	<b>142.242</b>	<b>161.414</b>
Drugi poslovni prihodki	2.884	2.263
Stroški storitev	-91.624	-104.530
Stroški dela	-25.875	-29.266
Amortizacija	-7.064	-9.166
Drugi poslovni odhodki	-6.526	-11.052
<b>Poslovni izid iz poslovanja</b>	<b>14.037</b>	<b>9.663</b>
Finančni prihodki	4.359	1.912
Finančni odhodki	-7.832	-16.360
<b>Izid financiranja</b>	<b>-3.473</b>	<b>-14.448</b>
Pripoznavni rezultat naložb po kapitalski metodi	32	30
<b>Poslovni izid iz rednega poslovanja</b>	<b>10.596</b>	<b>-4.755</b>
Davek od dobička (skupaj z odloženimi davki)	-3.417	315
<b>Čisti dobiček / izguba obdobja</b>	<b>7.179</b>	<b>-4.440</b>
Čisti dobiček - neobvladujoči del	414	286
Čisti dobiček / izguba - obvladujoči del	6.765	-4.726
<b>Osnovni in prilagojeni čisti dobiček / izguba na delnico (v €)</b>	<b>0,86</b>	<b>-0,60</b>

**KONSOLIDIRANI IZKAZ VSEOBSEGJOČEGA DONOSA SKUPINE INTEREUROPA**  
od 1.1.2012 do 30.09.2012

v 1000 €	januar - september 2012	januar - september 2011
<b>Čisti poslovni izid obračunskega obdobja</b>	<b>7.179</b>	<b>-4.440</b>
<b>Drugi vseobsegajoči donos</b>	<b>2.440</b>	<b>-2.692</b>
Sprememba poštene vrednosti zemljišč	0	-3.930
Prenos presežka iz prevrednotenja zemljišč v zadržani dobiček (pri prodaji zemljišč)	0	-309
Odloženi davki v presežku iz prevrednotenja zemljišč	3.186	818
Sprememba poštene vrednosti za prodajo razpoložljivih finančnih sredstev	75	-77
Odloženi davki v presežku iz prevrednotenja za prodajo razpoložljivih finančnih sredstev	-22	9
Prenos presežka iz prevrednotenja za prodajo razpoložljivih finančnih sredstev v prihodke	0	34
Zadržani dobiček iz prevrednotenja zemljišč (pri prodaji zemljišč)	0	309
Odloženi davek iz zadržanega dobička	0	-4
Odmerjeni davek iz zadržanega dobička	0	-29
Ostale spremembe zadržanega dobička	-4	-7
Prevedbene tečajne razlike	-795	494
<b>Celotni vseobsegajoči donos</b>	<b>9.619</b>	<b>-7.132</b>
Celotni vseobsegajoči donos - neobvladujoči del	188	390
Celotni vseobsegajoči donos - obvladujoči del	9.431	-7.522

**KONSOLIDIRANI IZKAZ FINANČNEGA POLOŽAJA SKUPINE INTEREUROPA**  
na dan 30.09.2012

<b>v 1000 €</b>	<b>30.9.2012</b>	<b>31.12.2011</b>
<b>SREDSTVA</b>		
Opredmetena osnovna sredstva	297.360	300.849
Naložbene nepremičnine	6.204	6.375
Neopredmetena sredstva	7.774	8.170
Druga dolgoročna sredstva	359	474
Odložene terjatve za davek	8.999	11.755
Dana posojila	116	75
Naložba v skupaj obvladovano družbo	133	136
Druge finančne naložbe	3.629	3.556
<b>SKUPAJ DOLGOROČNA SREDSTVA</b>	<b>324.574</b>	<b>331.390</b>
Sredstva za prodajo	49	3.310
Zaloge	248	241
Dana posojila in depoziti	10.186	8.518
Kratkoročne poslovne terjatve	41.066	46.053
Kratkoročne terjatve za davek iz dobička	493	44
Denarna sredstva	14.779	17.651
<b>SKUPAJ KRATKOROČNA SREDSTVA</b>	<b>66.821</b>	<b>75.817</b>
<b>SKUPAJ SREDSTVA</b>	<b>391.395</b>	<b>407.207</b>
<b>KAPITAL</b>		
<b>Kapital - obvladujoči del</b>	<b>140.728</b>	<b>131.296</b>
Osnovni kapital	32.976	32.976
Lastne delnice	-180	-180
Rezerve	62.212	59.143
Zadržani dobički	45.720	39.357
<b>Kapital - neobvladujoči del</b>	<b>9.522</b>	<b>9.692</b>
<b>SKUPAJ KAPITAL</b>	<b>150.250</b>	<b>140.988</b>
<b>OBVEZNOSTI</b>		
Rezervacije in dolgoročno odloženi prihodki	2.141	2.726
Dolgoročna prejeta posojila in finančni najemi	113.343	27.401
Druge dolgoročne finančne obveznosti	3.049	2.721
Dolgoročne poslovne obveznosti	1.251	1.203
Odložene obveznosti za davek	14.038	16.982
<b>SKUPAJ DOLGOROČNE OBVEZNOSTI</b>	<b>133.822</b>	<b>51.033</b>
Kratkoročna prejeta posojila in finančni najemi	69.550	170.749
Druge kratkoročne finančne obveznosti	1.066	1.940
Kratkoročne poslovne obveznosti	36.532	41.988
Kratkoročne obveznosti za davek iz dobička	175	509
<b>SKUPAJ KRATKOROČNE OBVEZNOSTI</b>	<b>107.323</b>	<b>215.186</b>
<b>SKUPAJ OBVEZNOSTI</b>	<b>241.145</b>	<b>266.219</b>
<b>SKUPAJ KAPITAL IN OBVEZNOSTI</b>	<b>391.395</b>	<b>407.207</b>

**KONSOLIDIRANI IZKAZ DENARNIH TOKOV SKUPINE INTEREUROPA  
od 1.1.2012 do 30.09.2012**

v 1000 €	januar - september 2012	januar - september 2011
<b>Denarni tokovi pri poslovanju</b>		
<b>Čisti poslovni izid obračunskega obdobja</b>	<b>7.179</b>	<b>-4.440</b>
<b>Prilagoditve za:</b>		
- amortizacijo	7.064	9.166
- slabitve in odpise opredmetenih osnovnih sredstev	0	7
- dobiček pri prodaji opredmetenih osnovnih sredstev in naložbenih nepremičnin	-1.291	-1.852
- izgube pri prodaji opredmetenih osnovnih sredstev	52	61
- nedenarne odhodke	101	286
- nedenarne prihodke	-418	-39
- finančne prihodke	-4.359	-1.912
- plačane slabljene terjatve	762	1.178
- pripoznani rezultat skupaj obvladovane družbe po kapitalski metodi	-32	-30
- finančne odhodke	7.832	16.360
- davek iz dobička	3.417	-315
<b>Dobiček iz poslovanja pred spremembami čistih obratnih sredstev in davki</b>	<b>20.307</b>	<b>18.470</b>
<b>Spremembe čistih obratnih sredstev in rezervacij</b>		
Sprememba terjatev	3.757	3.892
Sprememba zalog	-7	35
Sprememba poslovnih obveznosti	-4.381	-3.194
Sprememba rezervacij	-269	-230
Plačani davek iz dobička	-1.003	-853
<b>Denarna sredstva iz poslovanja</b>	<b>18.404</b>	<b>18.120</b>
<b>Denarni tokovi pri naložbenju</b>		
Odtujitev odvisne družbe po odbitku prejetih denarnih sredstev	0	-86
Prejete obresti	858	902
Prejete dividende in deleži v dobičku	1	26
Prejemki od prodaje opredmetenih osnovnih sredstev	4.335	7.121
Prejemki iz danih dolgoročnih posojil in depozitov	20	0
Prejemki od prodaje drugih finančnih naložb	0	126
Izdatki za pridobitev opredmetenih osnovnih sredstev	-1.039	-1.899
Izdatki za pridobitev neopredmetenih sredstev	-119	-150
Izdatki za dana dolgoročna posojila in depozite	-61	0
Izdatki iz povečanja kratkoročnih danih posojil	-63	-364
Izdatki za nakup drugih finančnih naložb	0	-122
Izdatki iz povečanja kratkoročnih danih depozitov	-1.605	0
Izdatki za poravnavo izvedenih finančnih instrumentov	-1.342	-495
<b>Denarna sredstva iz naložbenja</b>	<b>985</b>	<b>5.059</b>

<b>Denarni tokovi pri financiranju</b>		
Prejemki od prejetih dolgoročnih posojil	0	280
Plačane obresti	-6.936	-8.394
Izdatki za vračilo dolgoročnih posojil	-3.093	-6.931
Izdatki za zmanjšanje kratkoročnih posojil	-12.076	-3.128
Izplačane dividende	-136	-745
<b>Denarna sredstva iz financiranja</b>	<b>-22.241</b>	<b>-18.918</b>
<b>Začetno stanje denarnih sredstev in njihovih ustreznikov</b>	<b>17.651</b>	<b>12.216</b>
Tečajne razlike iz denarnih sredstev	-20	-14
<b>Denarni izid v obdobju iz rednega poslovanja</b>	<b>-2.872</b>	<b>4.247</b>
<b>Končno stanje denarnih sredstev in njihovih ustreznikov</b>	<b>14.779</b>	<b>16.463</b>

**KONSOLIDIRANI IZKAZ SPREMEMB LASTNIŠKEGA KAPITALA SKUPINE INTEREUROPA od 1.1.2012 do 30.09.2012**

v 1000 €	Osnovni kapital	Lastne delnice	REZERVE			Zadržani dobički	Kapital - obvladujoči del	Kapital - neobvladujoči del	Skupaj kapital
			Rezerve iz dobička	Prevedbene rezerve	Rezerve za pošteno vrednost				
<b>Začetno stanje 1.1.2012</b>	<b>32.976</b>	<b>-180</b>	<b>2.585</b>	<b>-11.346</b>	<b>67.905</b>	<b>39.357</b>	<b>131.296</b>	<b>9.692</b>	<b>140.988</b>
<b>Celoten vseobsegajoči donos</b>	<b>0</b>	<b>0</b>	<b>0</b>	<b>-570</b>	<b>3.239</b>	<b>6.762</b>	<b>9.431</b>	<b>188</b>	<b>9.619</b>
Čisti poslovni izid poslovnega leta	0	0	0	0	0	6.765	6.765	414	7.179
Drugi vseobsegajoči donos	0	0	0	-570	3.239	-3	2.666	-226	2.440
<b>Transakcije z lastniki</b>									
Izplačilo dividend oz. deležev v dobičku	0	0	0	0	0	0		-358	-358
Prenos zadržanega dobička v rezerve	0	0	399	0	0	-399	0	0	0
<b>Končno stanje 30.9.2012</b>	<b>32.976</b>	<b>-180</b>	<b>2.984</b>	<b>-11.916</b>	<b>71.144</b>	<b>45.720</b>	<b>140.727</b>	<b>9.522</b>	<b>150.250</b>

**KONSOLIDIRANI IZKAZ SPREMEMB LASTNIŠKEGA KAPITALA SKUPINE INTEREUROPA od 1.1.2012 do 30.09.2011**

v 1000 €	Osnovni kapital	Lastne delnice	REZERVE			Zadržani dobički	Kapital - obvladujoči del	Kapital - neobvladujoči del	Skupaj kapital
			Kapitalske rezerve	Rezerve iz dobička	Prevedbene rezerve				
<b>Začetno stanje 1.1.2011</b>	<b>32.976</b>	<b>-180</b>	<b>6.247</b>	<b>-10.636</b>	<b>71.378</b>	<b>38.136</b>	<b>137.921</b>	<b>10.242</b>	<b>148.163</b>
<b>Celoten vseobsegajoči donos</b>	<b>0</b>	<b>0</b>	<b>0</b>	<b>387</b>	<b>-3.442</b>	<b>-4.467</b>	<b>-7.522</b>	<b>390</b>	<b>-7.132</b>
Čisti poslovni izid poslovnega leta	0	0	0	0	0	-4.726	-4.726	286	-4.440
Drugi vseobsegajoči donos	0	0	0	387	-3.442	259	-2.796	104	-2.692
<b>Transakcije z lastniki</b>									
Izplačilo dividend oz. deležev v dobičku	0	0	0	0	0	0	0	-773	-773
Odtujitev odvisne družbe	0	0	0	0	0	0	0	-14	-14
Prenos zadržanega dobička v rezerve	0	0	29	0	0	-29	0	0	0
<b>Končno stanje 30.9.2011</b>	<b>32.976</b>	<b>-180</b>	<b>6.276</b>	<b>-10.249</b>	<b>67.936</b>	<b>33.640</b>	<b>130.399</b>	<b>9.845</b>	<b>140.244</b>

## 1.2. Pojasnila k računovodskim izkazom skupine Intereuropa

### a) Pojasnila k KONSOLIDIRANEM IZKAZU POSLOVNEGA IZIDA

**Prihodki od prodaje** v višini 142.242 tisoč € predstavljajo prihodke od opravljenih storitev. Skupina je uresničila še 2.884 tisoč € drugih poslovnih prihodkov.

Največji delež **stroškov storitev**, ki znašajo 91.624 tisoč €, predstavljajo stroški storitev, ki so neposredno vezani na opravljanje storitev (86 odstotkov).

### Stroški dela

Tabela 16: Stroški dela skupine Intereuropa v obdobju januar – september 2012 v 1000 €

v 1000 €	januar - september 2012	januar - september 2011
Stroški plač	18.917	21.454
Stroški pokojninskih zavarovanj	2.240	2.463
Stroški ostalih socialnih zavarovanj	1.779	2.179
Drugi stroški dela:	2.938	3.170
regres	706	777
prevoz in prehrana	1.890	2.080
ostali stroški dela	343	313
<b>Skupaj stroški dela</b>	<b>25.875</b>	<b>29.266</b>

Stroški **amortizacije** znašajo 7.064 tisoč €, kar pomeni slabo četrtno vrednosti manj kakor v primerljivem obdobju.

**Drugi poslovni odhodki** skupine znašajo 6.526 tisoč €. Predvsem zaradi nižjih stroškov materiala so nižji kakor v lanskem devetmesečju.

## Učinek finančnih prihodkov in odhodkov na poslovni izid

Tabela 17: Učinek finančnih prihodkov in odhodkov v skupini Intereuropa v obdobju januar – september 2012 v 1000 €

v 1000 €	januar - september 2012	januar - september 2011
Prihodki od obresti	771	724
Prihodki iz dividend in deležev v dobičku drugih	1	4
Dobički pri prodaji finančnih naložb	0	5
Prihodki od odprave popravkov vrednosti terjatev in izterjanih odpisanih terjatev	762	1.178
Prihodki iz naslova odpisov dolgov	14	1
Neto tečajne razlike	2.812	0
<b>Skupaj finančni prihodki</b>	<b>4.359</b>	<b>1.912</b>
Odhodki za obresti	-6.231	-8.714
Izguba pri prodaji finančnih naložb	0	-6
Finančni odhodki iz oslabitev in odpisov finančnih naložb	-1	0
Odhodki iz izvedenih finančnih instrumentov	-574	-495
Neto tečajne razlika	0	-5.155
Odhodki iz naslova popravkov vrednosti in odpisov terjatev	-1.027	-1.989
<b>Skupaj finančni odhodki</b>	<b>-7.832</b>	<b>-16.360</b>
<b>Izid financiranja</b>	<b>-3.473</b>	<b>-14.448</b>

Na nižji negativni izid financiranja so vplivali manjši odhodki za obresti in iz naslova popravkov vrednosti ter odpisov terjatev pa tudi pozitivne neto tečajne razlike.

Skupina je dosegla **poslovni izid iz rednega poslovanja** v višini 10.596 tisoč €, katerega znižuje **odhodek za davek** -3.417 tisoč €. V obravnavanem obdobju letošnjega leta je dosežen **čisti dobiček** 7.179 tisoč €, ki odpade na obvladujoči del 6.765 tisoč € in na neobvladujoči del 414 tisoč €.

## b) Pojasnila h KONSOLIDIRANEMU IZKAZU FINANČNEGA POLOŽAJA

### Opredmetena osnovna sredstva

Tabela 18: Opredmetena osnovna sredstva skupine Intereuropa na dan 30.09.2012 v 1000 €

v 1000 €	30.9.2012	31.12.2011
Zemljišča in zgradbe	285.678	285.194
a) Zemljišča	133.776	130.488
b) Zgradbe	151.902	154.706
Druge naprave in oprema	6.331	10.648
Opredmetena osnovna sredstva, ki se pridobivajo	5.352	5.007
<b>Skupaj opredmetena osnovna sredstva</b>	<b>297.360</b>	<b>300.849</b>

## Neopredmetena sredstva

Tabela 19: Neopredmetena sredstva skupine Intereuropa na dan 30.09.2012 v 1000 €

v 1000 €	30.9.2012	31.12.2011
Dolgoročne premoženjske pravice	2.423	2.923
Dobro ime	1.281	1.281
Dolgoročno odloženi stroški razvijanja	4.069	3.966
<b>Skupaj neopredmetena sredstva</b>	<b>7.774</b>	<b>8.170</b>

## Dana posojila in depoziti

Tabela 20: Dana posojila in depoziti skupine Intereuropa na dan 30.09.2012 v 1000 €

v 1000 €	30.9.2012	31.12.2011
<b>Dolgoročna dana posojila in depoziti</b>	<b>116</b>	<b>75</b>
- dana posojila	40	39
- depoziti	76	36
<b>Kratkoročna dana posojila in depoziti</b>	<b>10.186</b>	<b>8.518</b>
- dana posojila	96	33
- depoziti	10.090	8.485
<b>Skupaj dana posojila in depoziti</b>	<b>10.302</b>	<b>8.593</b>

**Druge finančne naložbe** v višini 3.629 tisoč € se nanašajo na finančna sredstva razpoložljiva za prodajo.

**Sredstva za prodajo** so se zmanjšala na račun finančnih sredstev za prodajo zaradi izvedene pripojitve hrvaške družbe, ki je bila pripoznana kot finančna naložba namenjena prodaji. Na dan poročanja znašajo sredstva za prodajo 49 tisoč €, predstavljajo pa opredmetena osnovna sredstva namenjena prodaji.

## Kratkoročne poslovne terjatve

Tabela 21: Kratkoročne poslovne terjatve skupine Intereuropa na dan 30.09.2012 v 1000 €

v 1000 €	30.9.2012	31.12.2011
Kratkoročne poslovne terjatve do kupcev	38.142	42.451
Kratkoročne poslovne terjatve do drugih	2.923	3.603
<b>Skupaj kratkoročne poslovne terjatve</b>	<b>41.066</b>	<b>46.053</b>

## Kapital

Kapital skupine znaša 150.250 tisoč €. Izkazana vrednost je glede na primerljivi dan poročanja višja za 9.262 tisoč € in predstavlja 38 odstotkov vseh obveznosti do virov sredstev.

## Rezervacije in dolgoročno odloženi prihodki

Tabela 22: Rezervacije in dolg. odloženi prihodki skupine Intereuropa na dan 30.09.2012 v 1000 €

v 1000 €	30.9.2012	31.12.2011
Rezervacije za odpravnine ob upokojitvi in jubilejne nagrade	1.817	1.877
Rezervacije iz naslova tožb in druge rezervacije	196	729
Dolgoročno odloženi prihodki	128	119
<b>Skupaj rezervacije in dolgoročno odloženi prihodki</b>	<b>2.141</b>	<b>2.726</b>

**Dolgoročna prejeta posojila in finančni najemi** znašajo 113.343 tisoč €. V obravnavanem obdobju so se povečala za 86.243 tisoč € v glavnem zaradi prerazporeditve iz kratkoročnega dela dolgoročnih posojil na dolgoročno prejeta posojila pri obvladujoči družbi. Zmanjšala pa so se zaradi odplačila prejetega posojila za 214 tisoč € in tečajnih razlik za 87 tisoč €.

**Kratkoročna prejeta posojila in finančni najemi** znašajo 69.550 tisoč €. V obravnavanem obdobju beležimo zmanjšanje za 101.199 tisoč €, na katero je v največji meri (v višini 86.057 tisoč €) vplivala zgoraj navedena prerazporeditev na dolgoročna posojila pri obvladujoči družbi. Za del kratkoročnih posojil (v višini 19.586 tisoč €) je predvideno, da se bodo konvertirale v kapital obvladujoče družbe, del v višini najmanj 45.000 tisoč € pa bo poravnani ob predvideni prodaji investicije v Rusiji. Na dan poročanja ima skupina poravnane vse zapadle obveznosti po posojilnih pogodbah.

## Druge dolgoročne in kratkoročne finančne obveznosti

Tabela 23: Druge dolgoročne in kratkoročne finančne obveznosti skupine Intereuropa na dan 30.09.2012 v 1000 €

v 1000 €	30.9.2012	31.12.2011
Dolgoročne finančne obveznosti po pošteni vrednosti skozi poslovni izid	3.049	2.721
<b>Skupaj druge dolgoročne finančne obveznosti</b>	<b>3.049</b>	<b>2.721</b>
Kratkoročne finančne obveznosti po pošteni vrednosti skozi poslovni izid	409	1.505
Obveznosti za dividende in druge deleže	657	435
<b>Skupaj druge kratkoročne finančne obveznosti</b>	<b>1.066</b>	<b>1.940</b>

**Druge dolgoročne finančne obveznosti** v višini 3.049 tisoč € in **druge kratkoročne finančne obveznosti** v višini 409 tisoč € se nanašajo na obveznosti iz finančnih instrumentov po pošteni vrednosti skozi poslovni izid. Predstavljajo neto sedanjo vrednost izvedenega finančnega instrumenta navzkrižne valutne zamenjave z valutno opcijo.

### Kratkoročne poslovne obveznosti

*Tabela 24: Kratkoročne poslovne obveznosti skupine Intereuropa na dan 30.09.2012 v 1000 €*

<b>v 1000 €</b>	<b>30.9.2012</b>	<b>31.12.2011</b>
Kratkoročne poslovne obveznosti do dobaviteljev	30.042	33.503
Kratkoročne poslovne obveznosti na podlagi predujmov	1.535	1.099
Druge kratkoročne poslovne obveznosti	4.955	7.387
<b>Skupaj kratkoročne poslovne obveznosti</b>	<b>36.532</b>	<b>41.988</b>

### Pogojne obveznosti

*Tabela 25: Pogojne obveznosti skupine Intereuropa na dan 30.09.2012 v 1000 €*

<b>v 1000 €</b>	<b>30.9.2012</b>	<b>31.12.2011</b>
Iz bančnih garancij in danih jamstev do drugih	11.286	11.328
Iz naslova tožb	1.902	2.990
Do D.S.U., družbe za svetovanje in upravljanje	250	250
<b>Skupaj pogojne obveznosti</b>	<b>13.438</b>	<b>14.569</b>



## INFORMACIJE PO POSLOVNIH SEGMENTIH ZA OBDOBJE JANUAR - SEPTEMBER 2012

Tabela 26: Poslovni segmenti skupine Intereuropa v obdobju januar – september 2012 v 1000 €

v 1000 €	Slovenija		Hrvaška		Bosna in Hercegovina		Srbija		Črna gora	
	jan-sep 2012	jan-sep 2011	jan-sep 2012	jan-sep 2011	jan-sep 2012	jan-sep 2011	jan-sep 2012	jan-sep 2011	jan-sep 2012	jan-sep 2011
Prihodki od zunanjih odjemalcev	80.253	90.786	23.621	24.830	4.506	5.107	2.610	2.482	3.990	4.305
Prihodki od poslov z drugimi odseki	3.347	5.276	485	597	350	387	519	527	61	45
Skupaj prihodki	83.600	96.062	24.106	25.427	4.856	5.494	3.128	3.010	4.051	4.349
Amortizacija	3.483	5.237	1.469	1.720	300	331	182	212	453	469
Poslovni izid iz poslovanja	6.068	4.007	2.456	3.239	333	932	406	350	1.290	560
Obrestni prihodki	3.016	3.550	155	262	2	2	18	34	82	111
Obrestni odhodki	5.768	8.041	277	558	58	90	184	227	0	0
Poslovni izid iz rednega poslovanja	4.458	1.982	2.426	2.599	254	627	-36	249	1.348	619
Davek od dobička	1.582	125	543	557	26	63	-1	13	123	74
Sredstva	302.773	321.165	72.201	76.438	17.352	18.280	10.175	12.166	24.322	24.253
Opredmetena osnovna sredstva v pridobivanju	101	15	89	84	66	632	9	8	293	117
Dolgoročna sredstva	239.723	255.135	60.618	59.462	16.090	16.740	9.148	10.962	19.053	19.721
Poslovne obveznosti	33.857	43.722	9.620	11.870	1.759	2.118	1.493	1.692	1.143	962
Finančne obveznosti	178.163	184.167	7.538	10.986	789	1.362	2.502	3.143	1.266	1.724
Naložbe v skupaj obvladovana podjetja po kapitalski metodi	75	75	0	0	0	0	0	0	0	0
Prihodki iz deležev v skupaj obvladovanih podjetjih	35	22	0	0	0	0	0	0	0	0

v 1000 €	Ukrajina		Rusija		Ostalo		Skupaj		Prilagoditve z izločanji*		Skupina	
	jan-sep 2012	jan-sep 2011	jan-sep 2012	jan-sep 2011	jan-sep 2012	jan-sep 2011	jan-sep 2012	jan-sep 2011	jan-sep 2012	jan-sep 2011	jan-sep 2012	jan-jun 2011
Prihodki od zunanjih odjemalcev	12.430	19.345	12.082	8.605	2.751	5.957	142.242	161.416	0	-2	142.242	161.414
Prihodki od poslov z drugimi odseki	58	3	1	94	382	432	5.202	7.362	-5.202	-7.362	0	0
Skupaj prihodki	12.487	19.347	12.083	8.700	3.134	6.389	147.444	168.778	-5.202	-7.364	142.242	161.414
Amortizacija	112	168	1.004	952	61	78	7.064	9.166	0	0	7.064	9.166
Poslovni izid iz poslovanja	263	145	3.227	716	79	51	14.122	10.000	-85	-337	14.037	9.663
Obrestni prihodki	2	7	45	70	1	2	3.320	4.038	-2.549	-3.315	771	724
Obrestni odhodki	140	117	2.353	2.991	-0	4	8.780	12.029	-2.549	-3.315	6.231	8.714
Poslovni izid iz rednega poslovanja	173	-111	4.039	-8.029	59	40	12.721	-2.025	-2.125	-2.730	10.596	-4.755
Davek od dobička	49	37	1.090	-1.190	4	5	3.417	-315	0	0	3.417	-315
Sredstva	6.251	5.626	57.371	62.750	2.750	2.976	493.195	523.654	-101.799	-120.357	391.395	403.297
Opredmetena osnovna sredstva v pridobivanju	4	4	4.790	4.920	0	0	5.352	5.779	0	0	5.352	5.779
Dolgoročna sredstva	4.344	3.774	53.938	51.715	1.163	1.240	404.077	418.749	-79.503	-87.460	324.574	331.289
Poslovne obveznosti	1.672	1.697	26.085	22.262	700	738	76.328	85.060	-22.190	-19.165	54.137	65.895
Finančne obveznosti	2.655	2.355	45.047	57.623	0	40	237.959	261.400	-50.951	-64.242	187.008	197.158
Naložbe v skupaj obvladovana podjetja po kapitalski metodi	0	0	0	0	0	0	75	75	58	67	133	142
Prihodki iz deležev v skupaj obvladovanih podjetjih	0	0	0	0	0	0	35	22	-3	8	32	30

\* Vse prilagoditve so predmet konsolidacijskih postopkov

## **2. RAČUNOVODSKI IZKAZI ZA OBVLADUJOČO DRUŽBO INTEREUROPA d.d**

### **2.1. Temeljni računovodski izkazi obvladujoče družbe Intereuropa d.d.**

#### **IZKAZ POSLOVNEGA IZIDA DRUŽBE INTEREUROPA d.d. od 1.1.2012 do 30.09.2012**

<b>v 1000 €</b>	<b>januar - september 2012</b>	<b>januar - september 2011</b>
<b>Prihodki od prodaje</b>	<b>82.295</b>	<b>78.611</b>
Drugi poslovni prihodki	749	561
Stroški storitev	-56.954	-54.272
Stroški dela	-13.920	-13.765
Amortizacija	-3.477	-3.828
Drugi poslovni odhodki	-2.324	-2.339
<b>Poslovni izid iz poslovanja</b>	<b>6.369</b>	<b>4.968</b>
Finančni prihodki	5.185	7.565
Finančni odhodki	-6.799	-9.428
<b>Izid financiranja</b>	<b>-1.614</b>	<b>-1.863</b>
<b>Poslovni izid iz rednega poslovanja</b>	<b>4.755</b>	<b>3.105</b>
Davek iz dobička (skupaj z odloženimi davki)	-1.562	-107
<b>Čisti dobiček obdobja</b>	<b>3.193</b>	<b>2.998</b>
<b>Osnovni in prilagojeni čisti dobiček na delnico (v €)</b>	<b>0,40</b>	<b>0,38</b>

**IZKAZ VSEOBSEGAJOČEGA DONOSA DRUŽBE INTEREUROPA d.d.  
od 1.1.2012 do 30.09.2012**

<b>v 1000 €</b>	<b>januar - september 2012</b>	<b>januar - september 2011</b>
<b>Čisti poslovni izid obračunskega obdobja</b>	<b>3.193</b>	<b>2.998</b>
<b>Drugi vseobsegajoči donos</b>	<b>3.238</b>	<b>-33</b>
Prenos presežka iz prevrednotenja zemljišč v zadržani dobiček pri prodaji zemljišč	0	-18
Odloženi davki v presežku iz prevrednotenja zemljišč	3.186	4
Prevrednotenje finančnih naložb, razpoložljivih za prodajo na pošteno vrednost	74	-75
Prenos presežka iz prevrednotenja za prodajo razpoložljivih finančnih sredstev v prihodke/odhodke (pri prodaji finančnih sredstev)	0	34
Odloženi davki v presežku iz prevrednotenja za prodajo razpoložljivih finančnih sredstev	-22	8
Zadržani dobiček iz prevrednotenja zemljišč (pri prodaji zemljišč)	0	18
Odloženi davek iz zadržanega dobička	0	-4
<b>Celotni vseobsegajoči donos</b>	<b>6.431</b>	<b>2.965</b>

**IZKAZ FINANČNEGA POLOŽAJA DRUŽBE INTEREUROPA d.d.**  
na dan 30.09.2012

<b>v 1000 €</b>	<b>30.9.2012</b>	<b>31.12.2011</b>
<b>SREDSTVA</b>		
Opredmetena osnovna sredstva	139.842	142.629
Naložbene nepremičnine	5.568	5.724
Neopredmetena sredstva	6.316	6.634
Druga dolgoročna poslovna sredstva	350	474
Odložene terjatve za davek	4.263	5.846
Dana posojila	29.832	29.840
Naložbe v odvisne družbe	49.842	49.842
Naložba v skupaj obvladovano družbo	75	75
Druge finančne naložbe	3.610	3.536
<b>SKUPAJ DOLGOROČNA SREDSTVA</b>	<b>239.698</b>	<b>244.600</b>
Zaloge	33	35
Dana posojila in depoziti	24.808	29.250
Druge finančne naložbe	250	0
Kratkoročne poslovne terjatve	28.117	29.149
Kratkoročne terjatve za davek iz dobička	46	4
Denarna sredstva	7.747	9.371
<b>SKUPAJ KRATKOROČNA SREDSTVA</b>	<b>61.001</b>	<b>67.809</b>
<b>SKUPAJ SREDSTVA</b>	<b>300.699</b>	<b>312.409</b>
<b>KAPITAL</b>		
Osnovni kapital	32.976	32.976
Lastne delnice	-180	-180
Rezerve	55.087	51.849
Zadržani dobički	3.193	0
<b>SKUPAJ KAPITAL</b>	<b>91.076</b>	<b>84.645</b>
<b>OBVEZNOSTI</b>		
Rezervacije in dolgoročno odloženi prihodki	1.450	2.001
Dolgoročna prejeta posojila in finančni najemi	106.754	20.911
Druge dolgoročne finančne obveznosti	3.049	2.721
Dolgoročne poslovne obveznosti	1.159	1.101
Odložene obveznosti za davek	9.558	12.744
<b>SKUPAJ DOLGOROČNE OBVEZNOSTI</b>	<b>121.970</b>	<b>39.478</b>
Kratkoročna prejeta posojila in finančni najemi	66.431	161.474
Druge kratkoročne finančne obveznosti	483	1.579
Kratkoročne poslovne obveznosti	20.739	25.233
<b>SKUPAJ KRATKOROČNE OBVEZNOSTI</b>	<b>87.653</b>	<b>188.286</b>
<b>SKUPAJ OBVEZNOSTI</b>	<b>209.623</b>	<b>227.764</b>
<b>SKUPAJ KAPITAL IN OBVEZNOSTI</b>	<b>300.699</b>	<b>312.409</b>

**IZKAZ DENARNIH TOKOV DRUŽBE INTEREUROPA d.d.**  
od 1.1. 2012 do 30.09.2012

v 1000 €	januar - september 2012	januar - september 2011
<b>Denarni tokovi pri poslovanju</b>		
<b>Čisti poslovni izid obračunskega obdobja</b>	<b>3.193</b>	<b>2.998</b>
<b>Prilagoditve za:</b>		
- amortizacijo	3.477	3.828
- dobiček pri prodaji opredmetenih osnovnih sredstev in naložbenih nepremičnin	-306	-446
- izgube pri prodaji opredmetenih osnovnih sredstev	0	6
- nedenarne odhodke	86	80
- nedenarne prihodke	-418	-39
- finančne prihodke	-5.185	-7.565
- plačane slabljene terjatve	239	549
- finančne odhodke	6.799	9.428
- davek iz dobička (skupaj z odloženimi davki)	1.562	107
<b>Dobiček iz poslovanja pred spremembami čistih obratnih sredstev in davki</b>	<b>9.447</b>	<b>8.946</b>
<b>Spremembe čistih obratnih sredstev in rezervacij</b>		
Sprememba terjatev	4.355	-3.421
Sprememba zalog	2	2
Sprememba poslovnih obveznosti	-3.594	-1.566
Sprememba rezervacij	-216	-29
Plačani davek iz dobička	-44	0
<b>Denarna sredstva iz poslovanja</b>	<b>9.950</b>	<b>3.932</b>
<b>Denarni tokovi pri naložbenju</b>		
Prejete obresti	709	629
Prejete dividende in deleži v dobičku	398	3.473
Prejemki od prodaje opredmetenih osnovnih sredstev	417	848
Prejemki iz danih dolgoročnih posojil	4.922	766
Prejemki od prodaje drugih finančnih naložb	0	122
Prejemki iz zmanjšanja kratkoročnih danih posojil	1.021	5.943
Izdatki za pridobitev opredmetenih osnovnih sredstev	-263	-262
Izdatki za pridobitev neopredmetenih sredstev	-109	-142
Izdatki za nakup drugih finančnih naložb	-250	-122
Izdatki iz povečanja kratkoročnih danih depozitov	-1.494	0
Izdatki za poravnave izvedenih finančnih instrumentov	-1.342	-1.277
<b>Denarna sredstva iz naložbenja</b>	<b>4.009</b>	<b>9.978</b>
<b>Denarni tokovi pri financiranju</b>		
Plačane obresti	-6.383	-7.596
Izdatki za vračilo dolgoročnih posojil	-527	-4.844
Izdatki iz zmanjšanja kratkoročnih posojil	-8.673	-232



<b>Denarna sredstva iz financiranja</b>	<b>-15.583</b>	<b>-12.672</b>
<b>Začetno stanje denarnih sredstev in njihovih ustreznikov</b>	<b>9.371</b>	<b>155</b>
<b>Denarni izid v obdobju</b>	<b>-1.624</b>	<b>1.238</b>
<b>Končno stanje denarnih sredstev in njihovih ustreznikov</b>	<b>7.747</b>	<b>1.393</b>

**IZKAZ SPREMEMB LASTNIŠKEGA KAPITALA DRUŽBE INTEREUROPA d.d.  
od 1.1.2012 do 30.09.2012**

v 1000 €	Osnovni kapital	Lastne delnice	REZERVE		Zadržani dobički	Skupaj kapital
			Rezerve iz dobička	Rezerve za pošteno vrednost		
<b>Začetno stanje 1. 1. 2012</b>	<b>32.976</b>	<b>-180</b>	<b>1.056</b>	<b>50.793</b>	<b>0</b>	<b>84.645</b>
<b>Celoten vseobsegajoči donos v obdobju</b>	<b>0</b>	<b>0</b>	<b>0</b>	<b>3.238</b>	<b>3.193</b>	6.431
Čisti poslovni izid	0	0	0	0	3.193	3.193
Drugi vseobsegajoči donos	0	0	0	3.238	0	3.238
<b>Končno stanje 30.9.2012</b>	<b>32.976</b>	<b>-180</b>	<b>1.056</b>	<b>54.031</b>	<b>3.193</b>	<b>91.076</b>

**IZKAZ SPREMEMB LASTNIŠKEGA KAPITALA DRUŽBE INTEREUROPA d.d.  
od 1.1.2011 do 30.09.2011**

v 1000 €	Osnovni kapital	Lastne delnice	REZERVE		Zadržani dobički	Skupaj kapital
			Rezerve iz dobička	Rezerve za pošteno vrednost		
<b>Začetno stanje 1.1.2011</b>	<b>32.976</b>	<b>-180</b>	<b>4.754</b>	<b>50.848</b>	<b>0</b>	<b>88.398</b>
<b>Celoten vseobsegajoči donos v obdobju</b>	<b>0</b>	<b>0</b>	<b>0</b>	<b>-47</b>	<b>3.012</b>	<b>2.965</b>
Čisti poslovni izid	0	0	0	0	2.998	2.998
Drugi vseobsegajoči donos	0	0	0	-47	14	-33
<b>Končno stanje 30.9.2011</b>	<b>32.976</b>	<b>-180</b>	<b>4.754</b>	<b>50.801</b>	<b>3.012</b>	<b>91.363</b>

## 2.2. Pojasnila k računovodskim izkazom obvladujoče družbe Intereuropa d.d.

### a) Pojasnila k IZKAZU POSLOVNEGA IZIDA

**Prihodki od prodaje** v višini 82.295 tisoč € predstavljajo prihodke od opravljenih storitev. V primerjavi z enakim obdobjem preteklega leta so višji za 3.685 tisoč €.

**Stroški storitev** znašajo 56.954 tisoč €, izkazujejo pa višjo vrednost za 2.682 tisoč €. 87 odstotkov stroškov storitev predstavljajo stroški storitev, ki so neposredno vezani na opravljanje storitev.

#### Stroški dela

Tabela 27: Stroški dela družbe Intereuropa d.d. v obdobju januar – september 2012 v 1000 €

v 1000 €	januar - september 2012	januar - september 2011
Stroški plač	9.959	9.769
Stroški pokojninskih zavarovanj	1.099	1.089
Stroški ostalih socialnih zavarovanj	723	717
Drugi stroški dela:	2.138	2.190
Regres	581	576
Prevoz in prehrana	1.449	1.447
Ostali stroški dela	108	167
<b>Skupaj stroški dela</b>	<b>13.920</b>	<b>13.765</b>

#### Drugi poslovni odhodki

Tabela 28: Drugi poslovni odhodki družbe Intereuropa d.d. v obdobju januar – september 2012 v 1000 €

v 1000 €	januar - september 2012	januar - september 2011
Stroški materiala	1.360	1.458
Izguba pri prodaji opredmetenih osnovnih sredstev	0	6
Nadomestila za stavbno zemljišče in podobni odhodki	800	741
Ostali poslovni odhodki	164	134
<b>Skupaj drugi poslovni odhodki</b>	<b>2.324</b>	<b>2.339</b>

**Poslovni izid iz poslovanja** znaša 6.369 tisoč € kar je posledica višjih prihodkov in nižjih stroškovnih kategorij kakor v primerljivem obdobju.

## Učinek finančnih prihodkov in odhodkov na poslovni izid

Tabela 29: Učinek finančnih prihodkov in odhodkov na poslovni izid družbe Intereuropa d.d. v obdobju januar – september 2012 v 1000 €

v 1000 €	januar - september 2012	januar - september 2011
Prihodki od obresti od družb v skupini	2.549	3.308
Prihodki od obresti od drugih	432	222
Prihodki iz deležev v skupini	1.926	3.447
Prihodki iz deležev v skupaj obvladovani družbi	35	22
Prihodki iz dividend in deležev v dobičku drugih	1	4
Dobički pri prodaji finančnih naložb	0	5
Neto tečajne razlike	1	8
Prihodki od odprave popravkov vrednosti terjatev in izterjanih odpisanih terjatev	239	549
Prihodki iz naslova odpisov dolgov	1	0
<b>Skupaj finančni prihodki</b>	<b>5.185</b>	<b>7.565</b>
Odhodki za obresti	-5.714	-7.892
Izguba pri prodaji finančnih naložb	0	-204
Finančni odhodki iz oslabitev in odpisov finančnih naložb v skupini	0	-61
Odhodki iz izvedenih finančnih instrumentov	-574	-474
Odhodki iz naslova popravkov vrednosti in odpisov terjatev	-511	-798
<b>Skupaj finančni odhodki</b>	<b>-6.799</b>	<b>-9.429</b>
<b>Izid financiranja</b>	<b>-1.614</b>	<b>-1.863</b>

**Finančni prihodki kot tudi finančni odhodki** obravnavanega obdobja so nižji kakor v primerljivem obdobju, izid financiranja pa je izkazan v višini -1.614 tisoč €. **Poslovni izid iz rednega poslovanja** v višini 4.755 tisoč € je posledica doseženega poslovnega izida iz poslovanja (6.369 tisoč €) ter izida iz financiranja (-1.614 tisoč €).

**Davek iz dobička** predstavlja odhodke iz odloženih davkov v višini -1.562 tisoč €, ki so v pretežni meri posledica preračuna spremenjene davčne stopnje na osnovi sprejete davčne zakonodaje v aprilu 2012.

## b) Pojasnila k IZKAZU FINANČNEGA POLOŽAJA

### Opredmetena osnovna sredstva

Tabela 30: Opredmetena osnovna sredstva družbe Intereuropa d.d. na dan 30.09.2012 v 1000 €

v 1000 €	30.9.2012	31.12.2011
Zemljišča in zgradbe	137.138	139.100
a) Zemljišča	86.116	86.116
b) Zgradbe	51.022	52.984
Druge naprave in oprema	2.603	3.523
Opredmetena osnovna sredstva, ki se pridobivajo	101	6
<b>Opredmetena osnovna sredstva</b>	<b>139.842</b>	<b>142.629</b>

Nižja vrednost opredmetenih osnovnih sredstev je v pretežni meri posledica stroškov amortizacije.

## Neopredmetena sredstva

Tabela 31: Neopredmetena sredstva družbe Intereuropa d.d. na dan 30.09.2012 v 1000 €

v 1000 €	30.9.2012	31.12.2011
Dolgoročne premoženjske pravice	2.247	2.668
Dolgoročno odloženi stroški razvijanja	4.069	3.966
<b>Skupaj neopredmetena sredstva</b>	<b>6.316</b>	<b>6.634</b>

## Dana posojila in depoziti

Tabela 32: Dana posojila in depoziti družbe Intereuropa d.d. na dan 30.09.2012 v 1000 €

v 1000 €	30.9.2012	31.12.2011
<b>Dolgoročna dana posojila</b>	<b>29.832</b>	<b>29.840</b>
- odvisnim družbam	29.766	29.829
- drugim	10	10
- depoziti	56	0
<b>Kratkoročna dana posojila in depoziti</b>	<b>24.808</b>	<b>29.250</b>
- odvisnim družbam	16.304	22.232
- drugim	4	13
- depoziti	8.500	7.006
<b>Skupaj dana posojila</b>	<b>54.640</b>	<b>59.090</b>

**Druge finančne naložbe** v višini 3.610 tisoč EUR se nanašajo na za prodajo razpoložljiva finančna sredstva.

## Kratkoročne poslovne terjatve

Tabela 33: Kratkoročne poslovne terjatve družbe Intereuropa d.d. na dan 30.09.2012 v 1000 €

v 1000 €	30.9.2012	31.12.2011
Kratkoročne poslovne terjatve do družb v skupini	1.011	1.242
Kratkoročne poslovne terjatve do družb v skupini za obresti	2.493	184
Druge kratkoročne poslovne terjatve do družb v skupini	1.699	135
Kratkoročne poslovne terjatve do kupcev (razen v skupini)	22.486	26.684
Kratkoročne poslovne terjatve do drugih	354	739
Druga kratkoročna sredstva	74	166
<b>Skupaj kratkoročne poslovne terjatve</b>	<b>28.117</b>	<b>29.149</b>

## Kapital

Kapital izraža lastniško financiranje družbe in je z vidika družbe njena obveznost do lastnikov. Glede na primerljivi dan poročanja se je njegova udeležba v virih sredstev povečala za 7,5 odstotnih točk in znaša 30,2 odstotka vseh obveznosti do virov sredstev.

**Rezervacije in dolgoročno odloženi prihodki** znašajo 1.450 tisoč €, njihov pretežni del pa predstavljajo rezervacije za odpravnine ob upokojitvi in jubilejne nagrade.

**Dolgoročna prejeta posojila in finančni najemi** znašajo 106.754 tisoč €. V obravnavanem obdobju so se povečala za 86.057 tisoč € zaradi prerazporeditve iz kratkoročnega dela dolgoročnih posojil na dolgoročna prejeta posojila, kot posledica dogovorjenega reprograma dolgoročnih posojil ob sočasnem dogovoru o spremembi finančnih zavez. Prerazporeditev dolgoročnih posojil na kratkoročna posojila, ki smo jo zaradi neizpolnjevanja finančnih zavez naredili konec leta 2011, je odpravljena. V obravnavanem obdobju so se dolgoročna prejeta posojila zmanjšala za 214 tisoč € zaradi plačila prejetega posojila.

**Kratkoročna prejeta posojila in finančni najemi** znašajo 66.431 tisoč €. V obravnavanem obdobju beležimo zmanjšanje za 95.043 tisoč € in sicer zaradi zgoraj opisane prerazporeditve na dolgoročna posojila v višini 86.057 tisoč €, za 8.673 tisoč € nižjega stanja izkoriščenosti revolving posojil in plačil kratkoročnega dela dolgoročnih posojil in finančnih najemov v višini 313 tisoč €. Za del kratkoročnih prejetih posojil (v višini 19.586 tisoč €) je predvideno, da se bodo na podlagi sklepov 24. skupščine družbe konvertirale v kapital družbe, del v višini najmanj 45.000 tisoč € pa bo poravnani ob predvideni prodaji investicije v Rusiji, medtem ko preostanek zapade v plačilo v času od oktobra 2012 do septembra 2013. Na dan poročanja ima družba poravnane vse zapadle obveznosti po posojilnih pogodbah.

## Druge dolgoročne in kratkoročne finančne obveznosti

Tabela 34: Druge dolgoročne in kratkoročne finančne obveznosti družbe Intereuropa d.d. na dan 30.09.2012 v 1000 €

v 1000 €	30.9.2012	31.12.2011
Dolgoročne obveznosti po pošteni vrednosti skozi poslovni izid	3.049	2.721
<b>Skupaj druge dolgoročne finančne obveznosti</b>	<b>3.049</b>	<b>2.721</b>
Kratkoročne obveznosti po pošteni vrednosti skozi poslovni izid	409	1.505
Obveznosti za dividende	74	74
<b>Skupaj druge kratkoročne finančne obveznosti</b>	<b>483</b>	<b>1.579</b>

**Druge dolgoročne finančne obveznosti** v višini 3.049 tisoč € se nanašajo na obveznosti iz finančnih instrumentov po pošteni vrednosti skozi poslovni izid. Predstavljajo neto sedanjo vrednost izvedenega finančnega instrumenta navzkrižne valutne zamenjave z valutno opcijo. Del navedenega finančnega instrumenta, ki zapade v plačilo v letu 2012 je izkazan med **dругimi kratkoročnimi finančnimi obveznostmi** v višini 409 tisoč €.

## Kratkoročne poslovne obveznosti

Tabela 35: *Kratkoročne poslovne obveznosti družbe Intereuropa d.d. na dan 30.09.2012 v 1000 €*

v 1000 €	30.9.2012	31.12.2011
Kratkoročne poslovne obveznosti do družb v skupini	209	1.251
Kratkoročne poslovne obveznosti do dobaviteljev	17.823	20.334
Kratkoročne poslovne obveznosti na podlagi predujmov	38	24
Druge kratkoročne poslovne obveznosti	2.669	3.623
<b>Skupaj kratkoročne poslovne obveznosti</b>	<b>20.739</b>	<b>25.233</b>

## Pogojne obveznosti

Tabela 36: *Pogojne obveznosti družbe Intereuropa d.d. na dan 30.09.2012 v 1000 €*

v 1000 €	30.9.2012	31.12.2011
Iz bančnih garancij in danih jamstev za družbe v skupini	9.169	13.737
Iz bančnih garancij in danih jamstev do drugih	6.239	6.110
Iz naslova tožb	1.676	2.761
Do D.S.U., družbe za svetovanje in upravljanje	250	250
<b>Skupaj pogojne obveznosti</b>	<b>17.334</b>	<b>22.858</b>

**Povezane stranke** z družbo so njene odvisne družbe in skupni podvig v obliki skupaj obvladovanega podjetja ter ključno ravnateljsko osebje obvladujoče družbe in odvisnih družb. Transakcije z odvisnimi družbami potekajo na poslovnem in finančnem področju pod tržnimi pogoji.

## NA KRATKO ...

Skozi devetmesečno obdobje so se splošne gospodarske razmere postopno zaostrovale, kar se je odrazilo v krčenju obsega blagovne menjave, zniževanju marž ter večji finančni nedisciplini. Kljub temu smo uspeli doseči večino zastavljenih finančnih ciljev.

Tretji kvartal letošnjega leta so v koncernu Intereuropa zaznamovale številne aktivnosti za izvedbo finančnega prestrukturiranja in optimizacije poslovanja družbe. V obdobju do oktobra smo nadaljevali z intenzivnimi pogajanjimi z bankami upnicami in dosegli dogovor in podpis Pogodbe o finančnem prestrukturiranju, ki ob pogoju prodaje investicije v Rusiji predvideva zmanjšanje osnovnega kapitala, konverzijo terjatev bank upnic v lastniške deleže ter reprogram preostalega dela dolgov. Izpeljali smo tudi dve skupščini, kjer so lastniki matične družbe sprejeli sklepe, ki nam omogočajo do konca letošnjega leta izpeljati finančno prestrukturiranje.

Nadaljevali smo tudi z aktivnim trženjem in s postopki optimizacije poslovanja kot so prilagajanje procesov dela trenutnemu povpraševanju, pospešeno prestrukturiranje izvedbe prevozov, informatizacija procesov ter poenostavljanje podpornih procesov, ki so že v prvi polovici leta dale pozitivne rezultate.

V koncernu smo v devetih mesecih leta 2012 ustvarili **142,2 milijonov € prihodkov od prodaje** in za načrtovanim obsegom prodaje zaostali za dva odstotka. Na področju kopenskega in interkontinentalnega prometa smo načrte presegli oziroma dosegli, medtem ko nam pri prodaji storitev logističnih rešitev to ni uspelo. Boljši prodajni rezultat od načrtovanega smo dosegli predvsem na produktih cestnega prometa in mejne odprave v Sloveniji ter avtomobilske logistike v Rusiji. Nižjo prodajo od načrtovane pa smo beležili predvsem v kontejnerskem prometu v Sloveniji, kjer beležimo upad cen pomorskih prevozov in nižje število odprem kontejnerjev iz koprškega pristanišča ter na produktu skladiščenja v Sloveniji in na Hrvaškem kot posledica zmanjšanja sodelovanja s partnerjem Top Shop International SA in krčenja gospodarstva.

Dosežen prodajni rezultat je v primerjavi z obdobjem devetih mesecev v 2011 za 12 odstotkov nižji. Največji del zmanjšanja je povezan s prenehanjem poslovanja nekaterih družb znotraj koncerna, ostali dejavniki zmanjšanja pa so povezani predvsem z načrtovanim manjšim obsegom poslovanja družbe v Ukrajini in skromnejšo prodajo na Hrvaškem, ki je posledica upočasnjene gospodarske aktivnosti v regiji.

**Poslovni izid iz poslovanja** koncerna smo glede na leto 2011 povečali za 45 odstotkov. Na njegov dvig vplivala predvsem rast prodaje v odvisni družbi v Rusiji, učinkovito prestrukturiranje dejavnosti cestnega prometa v Sloveniji ter obvladovanje posrednih stroškov v večini družb koncerna. V devetih mesecih smo ustvarili **14,0 milijonov €** dobička iz poslovanja ter tako še izboljšali dobičkonosnost poslovanja.

**Izid iz financiranja** je znašal **-3,5 milijona €** in je bil predvsem zaradi izpada negativnih tečajnih razlik za 11,0 milijonov € boljši od izida v enakem obdobju 2011. Po odbitju davkov je **čisti dobiček** koncerna do septembra znašal **7,2 milijona €**.

Ob koncu obdobja smo na ravni koncerna beležili **neto finančni dolg** v višini **161,9 milijonov €**, kar je za 8 odstotkov manj kot ob koncu leta 2011.

Do konca letošnjega leta bomo največ pozornosti namenili izpeljavi postopkov za izvedbo finančnega prestrukturiranja, hkrati pa bomo ob procesu priprave poslovnega načrta za leto 2013 nadaljevali s prodajnimi aktivnostmi in postopki optimizacije procesov.

INTEREUROPA d.d.  
predsednik uprave  
Ernest Gortan

