



Intereuropa[®]

Globalni logistični servis

Nerevidirano
poročilo o
poslovanju
koncerna
INTEREUROPA

januar - december
2013

Koper, 6.3.2014

Skladno z določili Zakona o trgu finančnih instrumentov družba INTEREUROPA d.d. objavlja Nerevidirano poročilo o poslovanju koncerna Intereuropa za obdobje januar – december 2013.

Nerevidirani konsolidirani in nekonsolidirani računovodski izkazi so pripravljene v skladu z Mednarodnimi standardi računovodskega poročanja.

Poročilo je na vpogled na sedežu družbe INTEREUROPA d.d., Vojkovo nabrežje 32, 6504 Koper.

Nerevidirano poročilo o poslovanju koncerna Intereuropa za obdobju januar – december 2013 bo objavljeno tudi na spletnih straneh družbe INTEREUROPA d.d. www.intereuropa.si od dne 6.3.2014.

V S E B I N A

KLJUČNI POUDARKI POSLOVANJA	3
OSNOVNI PODATKI O KONCERNU	4
STRATEŠKE USMERITVE	6
POSLOVNI NAČRT 2014	7
POMEMBNEJŠI DOGODKI	8
POSLOVNO POROČILO	11
1. POSLOVANJE KONCERNA INTEREUROPA	11
1.1. Prodajni dosežki	11
1.2. Finančni rezultat poslovanja	17
1.3. Naložbe v osnovna sredstva	20
1.4. Upravljanje s tveganji	21
1.5. Upravljanje s človeškimi viri	22
1.6. Celovita kakovost poslovanja	25
1.7. Delnica IEKG in lastniška struktura	27
2. POSLOVANJE DRUŽBE INTEREUROPA D.D.	31
RAČUNOVODSKO POROČILO	32
1. RAČUNOVODSKI IZKAZI ZA SKUPINO INTEREUROPA	33
1.1. Temeljni računovodski izkazi skupine Intereuropa	33
1.1. Pojasnila k računovodskim izkazom skupine Intereuropa	40
2. RAČUNOVODSKI IZKAZI ZA OBVLADUJOČO DRUŽBO INTEREUROPA D.D.	46
2.1. Temeljni računovodski izkazi obvladujoče družbe Intereuropa d.d.	46
2.1. Pojasnila k računovodskim izkazom obvladujoče družbe Intereuropa d.d.	53
NA KRATKO	58

KLJUČNI Poudarki POSLOVANJA

V letu 2013 smo se na naših trgih srečevali s šibko gospodarsko aktivnostjo, vse ostrejšo konkurenco, pritiski na prodajne marže ter poslabšano plačilno disciplino. Z vstopom Hrvaške v Evropsko unijo se je pretok blaga v regiji poenostavil, hkrati pa se je zaradi tega v Sloveniji in na Hrvaškem bistveno zmanjšalo povpraševanje po storitvah vodenja carinskih postopkov. Zaradi tega so v drugem polletju stekle aktivnosti za prestrukturiranje na področju carinskih storitev, na kar smo se pripravljali že od začetka leta. Ob tem pa smo še naprej prilagajali učinkovitost naših storitev in razvijali učinkovit poslovni model koncerna.

V letu 2013 smo na ravni koncerna ustvarili 161,1 milijonov € prihodkov od prodaje in s tem presegli načrtovano raven za 3 odstotke. Med poslovnimi področji smo se najbolj odrezali pri storitvah kopenskega prometa, kjer smo plan presegli predvsem s storitvami železniškega in cestnega prometa. Raven dosežene skupne prodaje je bila v primerjavi z letom 2012 za 15 odstotkov nižja, saj se je uresničil načrtovan padec prihodkov zaradi vstopa Hrvaške v Evropsko unijo, prodaje logističnega centra Čehov ter zmanjšanja obsega opravljenih storitev za stranko Top Shop Intl. Obdobje smo na ravni koncerna zaključili s 5,3 milijona € dobička iz poslovanja in 2,2 milijona € čistega dobička. V obvladujoči družbi Intereuropa d.d. je bil ustvarjen 1,0 milijon € čistega dobička.

(v 1000 €)	SKUPINA INTEREUROPA			INTEREUROPA D.D.		
	jan-dec 2013	jan-dec 2012	Indeks 13/12	jan-dec 2013	jan-dec 2012	Indeks 13/12
Prihodki od prodaje	161.061	188.409	85	90.994	108.222	84
EBITDA	13.755	12.693	108	6.760	5.960	113
Poslovni izid iz poslovanja (EBIT)	5.301	-7.226	-	2.602	-8.558	-
Čisti dobiček/izguba	2.152	-13.430	-	1.000	-6.619	-
EBITDA marža v %	8,5	6,7	127	7,4	5,5	135
EBIT marža v %	3,3	-3,8	-	2,9	-7,9	-
Prihodki od prodaje / mesec / zap.	8,777	8,355	105	11,404	12,331	92
Dodana vrednost / mesec / zap.	2,296	2,103	109	3,014	2,856	106
(v 1000 €)	31.12. 2013	31.12. 2012	Indeks 13/12	31.12. 2013	31.12. 2012	Indeks 13/12
Sredstva	313.419	322.969	97	240.974	244.758	98
Kapital	153.763	154.893	99	100.712	100.887	100
Neto finančni dolg	91.922	100.121	92	89.429	94.397	95
Število zaposlenih	1.464	1.702	86	644	720	89
				jan-dec 2013	jan-dec 2012	Indeks 13/12
Število delnic konec obdobja				27.488.803	27.488.803	100
Čisti dobiček na navadno delnico (v €)				0,05	-0,77	-
Zaključni tečaj konec obdobja (v €)				0,44	0,55	80
Knj. vrednost delnice konec obdobja (v €)				3,67	3,67	100
Zaključni tečaj / knjigovodska vrednost delnice				0,12	0,15	80
P/E				8,80	-0,71	-

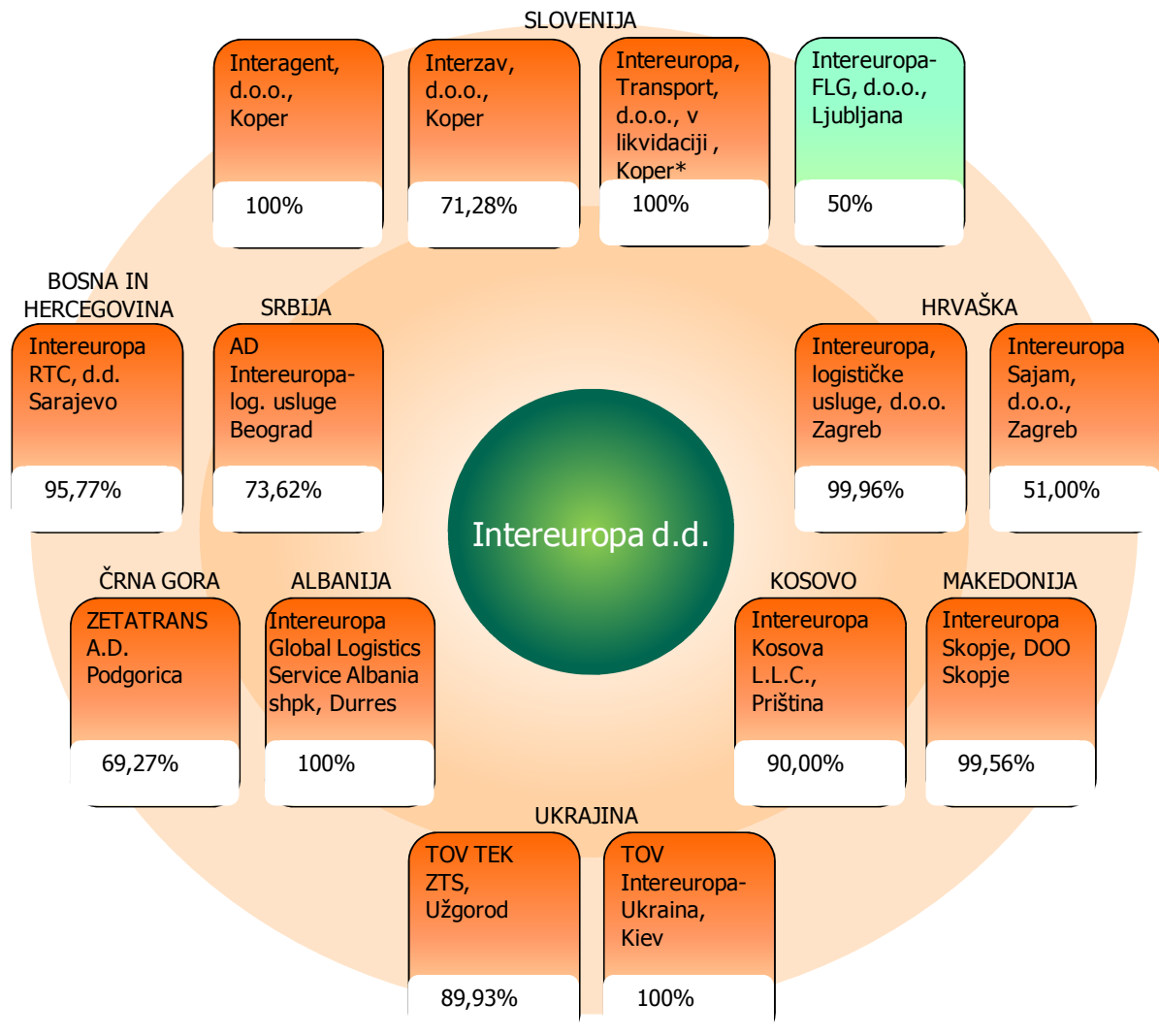
EBITDA: Poslovni izid pred obrestmi, davki, amortizacijo in prevrednot. posl odhodki pri NS in OOS
 Neto finančni dolg: finančne obveznosti – dana posojila in depoziti - denar
 P/E: zaključni tečaj konec obdobja/ čisti dobiček na navadno delnico


OSNOVNI PODATKI O KONCERNU


Obvladujoča družba	Intereuropa, Globalni logistični servis, delniška družba
Skrajšano ime	Intereuropa d.d.
Država obvladujoče družbe	Slovenija
Sedež obvladujoče družbe	Vojkovo nabrežje 32, 6000 Koper
Matična številka	5001684
Davčna številka	56405006
Vpis v sodni register	Registrirano pri Okrožnem sodišču v Kopru, številka vložka 1/00212/00
Osnovni kapital družbe	27.488.803 €
Število izdanih in vplačanih delnic	27.488.803 kosovnih delnic, od tega 16.830.838 navadnih (IEKG) in 10.657.965 prednostnih (IEKN)
Kotacija delnic	Delnice IEKG kotirajo v Prvi borzni kotaciji Ljubljanske borze, CEESEG.
Uprava	mag. Ernest Gortan, predsednik uprave Tatjana Vošinek Pucer, namestnica predsednika uprave
Predsednik nadzornega sveta	Igor Mihajlović (od 11.9.2013) Bruno Korelič (do 10.4.2013) Maksimilijan Babič, namestnik predsednika (do 3.7.2013)


Koncern Intereuropa

Število zaposlenih	1.464 zaposlenih
Vozni park	113 lastnih kamionov, priklopnih in ostalih dostavnih vozil
Skupne skladiščne površine	235.100 m ² lastnih skladiščnih površin
Skupna površina zemljišč	1.719.400 m ² zemljišč
Članstvo v medn. organizacijah	FIATA, IATA, FETA, FONASBA, BIMCO, IRU
Dokazi kakovosti	certifikat ISO 9001:2008: <ul style="list-style-type: none"> ○ Intereuropa d.d., Koper ○ Intereuropa, log. usluge d.o.o. Zagreb ○ Intereuropa RTC d.d. Sarajevo.
Lastna poslovna mreža	Slovenija, Hrvaška, Črna Gora, Bosna in Hercegovina, Srbija, Kosovo, Makedonija, Albanija, Ukrajina



 obvladujoča družba

 odvisna družba

 skupaj obvladovana družba

% odstotek lastništva obvladujoče družbe

* Družba Intereuropa Transport d.o.o., Koper je od 17.1.2012 v postopku likvidacije.

Slika 1: Koncern Intereuropa na dan 31.12.2013

STRATEŠKE USMERITVE

Vizija

Postati vrhunski ponudnik celovitih logističnih rešitev.

Poslanstvo

Poslanstvo koncerna Intereuropa je zadovoljevanje potreb po logističnih storitvah in nudenje optimalnega delovanja oskrbovalnih verig v popolno zadovoljstvo kupcev, ob tem pa na družbeno odgovoren način ustvarjati vrednost za lastnike, zaposlene in druge deležnike.

Vrednote

Strokoven odnos do kupcev. Naše dejavnosti so usmerjene v vrhunsko zadovoljevanje potreb po logističnih storitvah slehernega kupca in temeljijo na sodobnem logističnem znanju.

Prilagodljivost in prožnost. Naše storitve so hitre in prirejene željam kupcev. Dosegamo jih z iznajdljivim poslovanjem in organiziranostjo.

Odgovornost. Odlikuje nas visoka odgovornost do sprejetih obveznosti in dogovorov ter do družbenega in naravnega okolja.

Timsko delo in spoštljiv odnos do sodelavcev. Kakovost naših storitev je plod dela posameznikov in odličnih strokovnih skupin. Upoštevamo različna znanja, izkušnje in poglede sodelavcev.

S svojo organizacijsko strukturo in strokovnostjo bomo uveljavili svoje konkurenčne prednosti:

- lastna mreža povezanih družb,
- vzpostavljena partnerska mreža,
- velik nabor različnih produktov in lastna infrastruktura,
- strokovno usposobljeni kadri.

Strateški cilji opredeljeni v Strateškem poslovnem načrtu koncerna Intereuropa za obdobje 2010 - 2014:

- Ohranitev in krepitev vodilnega tržnega položaja ponudnika celovitih logističnih storitev v Sloveniji in državah nekdanje Jugoslavije.
- Stalna optimizacija procesov na vseh segmentih poslovanja na ravni koncerna in znotraj povezanih družb.
- Zagotovitev finančne stabilnosti prek dezinvestiranja, razdolževanja, reprogramiranja dolgov, učinkovitega upravljanja z obratnim kapitalom.
- Vzpostavitev strateškega partnerstva v družbi Intereuropa-East Ltd., Moskva.
- Pridobitev strateškega partnerja za družbo Intereuropa d.d., ki bi družbo dokapitaliziral in s tem prispeval k finančni stabilnosti koncerna, hkrati pa prispeval k razvoju naše osnovne dejavnosti.

POSLOVNI NAČRT 2014

Poslovni načrt za leto 2014 temelji na izhodiščnem položaju koncerna Intereuropa konec leta 2013 ter za Intereuropo bistvenih družbeno-ekonomskih dejavnikov:

- bistveno zmanjšanje potreb po carinskih storitvah v Sloveniji in Hrvaški zaradi vstopa Hrvaške v EU;
- zaostrena likvidnostna situacija na trgu in posledično povečano kreditno tveganje;
- pritisk na optimizacijo logističnih verig in posledično trend zmanjševanja prihodkov in marž ponudnikom logističnih storitev;
- povečani pritiski podprevoznikov na ceno storitev;
- trend poenostavljanja carinskih postopkov (hišna carinjenja, NCTS,..);
- povečana vloga severnojadranskih pristanišč pri oskrbovanju držav jugovzhodne in srednje Evrope;
- povečanje povpraševanja tujih družb, ki vstopajo na hrvaški trg po vstopu Hrvaške v EU;
- koncern je finančno konsolidiran in nemoteno poravnava vse obveznosti.

Ključni cilj za leto 2014 je ohranjanje prihodkov na ravni leta 2013 ob izboljšanju profitabilnosti prihodkov in hkratnem izpolnjevanju vseh obveznosti do bank.

Ostali cilji:

- intenziviranje tržnih aktivnosti in pridobivanje novih poslov;
- učinkovito upravljanje z obratnim kapitalom;
- optimizacija procesov in dvig kakovosti storitev;
- zagotavljanje usposobljenosti in motivacije predvsem ključnih kadrov;
- izboljšanje učinkovitosti izvedbe storitev;
- nadaljevanje razvoja integrirane informacijske rešitve za podporo logističnih procesov osnovne dejavnosti in digitalizacije dokumentov v matični družbi;
- izvedba naložb potrebnih za sledenje zahtevam naših kupcev, naložb nujnih za ohranjanje vrednosti premoženja ali pogojenih z zakonodajo;
- prodaja poslovno nepotrebnega premoženja.

Glavni finančni cilji:

- prodaja: 158,8 milijona €;
- EBITDA: 15,4 milijona €;
- poslovni izid iz poslovanja: 8,6 milijona €;
- čisti poslovni izid: 4,2 milijona €;
- investicije: 2,9 milijona €;
- število zaposlenih konec leta: 1.421.

POMEMBNEJŠI DOGODKI

POMEMBNEJŠI DOGODKI V OBDOBJU JANUAR – DECEMBER 2013

Januar

- Intereuropa je v januarju organizirala dan odprtih vrat za otroke svojih zaposlenih; namen dogodka je bil poskrbeti za varstvo otrok na dan stavke javnih uslužbencev in jim hkrati predstaviti okolje in delo njihovih staršev.

Februar

- V februarju je bila Intereuropa izbrana kot nosilni partner za sofinanciranje projekta »Kompetenčni center za razvoj kadrov v logistiki«. Namen projekta je predvsem vključitev zaposlenih iz podjetij partnerstva v aktivno in sistematično zmanjševanje primanjkljajev na področju kompetenc (znanj, veščin, sposobnosti), ki so ključne za doseganje konkurenčnosti podjetij v logistiki. Projekt bo sofinanciran v obsegu 85 odstotkov iz namenskih sredstev Evropskega socialnega sklada, 15 odstotkov pa iz proračuna Republike Slovenije.
- Intereuropa je nudila celovito logistično podporo največji mednarodni potujoči razstavi Da Vinci - Genij, ki so si jo v šestih letih ogledali milijoni ljudi v več kot 40 mestih po vsem svetu.

Marec

- 4. marca 2013 se je nadzorni svet Intereurope d.d. seznanil s poslovanjem koncerna Intereuropa v letu 2012. Po nerevidiranih podatkih je koncern Intereuropa v letu 2012 ustvaril 188,4 milijonov € prihodkov od prodaje in zaostal za načrtovano ravniyo prihodkov za 2 odstotka.
- Intereuropa je organizirala celovito logistično podporo vključno z letalskim transportom do Rochestra, kjer je potekalo mednarodno ocenjevanje vin »Finger Lakes International Wine Competition«. Gre za najuglednejše mednarodno ocenjevanje vin na ameriški vzhodni obali, ki je obenem dobrodelnega namena.

April

- Nadzorni svet družbe Intereuropa d.d. je 9. aprila 2013 sprejel revidirano Letno poročilo koncerna Intereuropa za poslovno leto 2012, skupaj z revizijskim poročilom pooblaščenega zunanjega revizorja družbe. Istega dne je objavil razpis za iskanje novih članov nadzornega sveta, saj v letošnjem letu poteče mandat vsem štirim članom nadzornega sveta, predstavnikom kapitala.
- Intereuropa d.d. je dne 19. aprila 2013 sodelovala na investicijski konferenci Dan slovenskega kapitalskega trga v Ljubljani v organizaciji Ljubljanske borze, kjer je na individualnih sestankih s predstavniki institucionalnih vlagateljev predstavila poslovanje v letu 2012 in pričakovanja za prihodnost.
- Na mednarodni konferenci ECU AIR / HVL, ki se je odvijala med 10 in 13. aprilom v Barceloni je Intereuropa prejela nagrado za "Best network agent in Managerial Reporting 2012" za najbolj odzivnega in urejenega agenta v skupini za leto 2012.
- Gospodarska zbornica Črne Gore je 19. aprila 2013 odvisni družbi AD Zetatrans Podgorica podelila nagrado za uspešno poslovanje, inovacije in uspešno upravljanje v letu 2012. Slavnostni gost in govorec je bil predsednik Črne Gore, Filip Vujanović.

Maj

- 15. maja 2013 se je nadzorni svet Intereurope d.d. seznanil s poslovanjem koncerna Intereuropa v obdobju januar - marec 2013. Po nerevidiranih podatkih je koncern Intereuropa v prvem trimesečju 2013 ustvaril 39,8 milijonov € prihodkov od prodaje in 2,3 milijona € izida iz poslovanja ter s tem dosegel načrtovano raven. Obdobje je zaključil z 1,0 milijonom € čistega dobička.

Junij

→ 21. junija so se delničarji družbe Intereuropa d.d. na 26. skupščini seznanili z revidiranim letnim poročilom 2012. Upravi in nadzornemu svetu so podelili razrešnico, sprejeli spremembe statuta ter imenovali pooblaščenca revizijsko družbo za leto 2013. Na podlagi razpisa in podanih predlogov so za nove člane nadzornega sveta izvolili Klemna Boštjančiča, Igorja Mihajlovića in Mira Medveška ter še en mandat podelili Maši Čertalič.

Julij

- S 1. julijem se je po vstopu Hrvaške v Evropsko unijo bistveno zmanjšalo povpraševanje po carinskih storitvah v Sloveniji in na Hrvaškem, hkrati pa so se odprle nove možnosti za hitrejši pretok blaga. Intereuropa je tako skrajšala čas potovanja pošiljk na zbirni liniji med Slovenijo in Hrvaško, kar daje tej storitvi novo kakovost.
- Z vstopom Hrvaške v Evropsko unijo je Intereuropa prilagodila novim razmerah tudi poslovanje v enotah na meji s Hrvaško. Na mejnih točkah Obrežje, Metlika, Gruškovje in Jelšane s prilagojenim delovnim časom in številom zaposlenih tako še vedno opravlja carinske formalnosti za blago namenjeno v in iz tretjih držav.
- Intereuropo je 8. julija obiskala predsednica vlade Republike Slovenije, mag. Alenka Bratušek s svojo spremljevalno ekipo. Predsednik uprave, mag. Ernest Gortan je gostom predstavil koncern Intereuropa, dosednji potek sanacije družbe, realizirane strateške cilje in izzive, s katerimi se sooča koncern.
- V juliju je odstopno izjavo podal dosednji namestnik predsednika nadzornega sveta g. Maksimilijan Babič, ki je bil eden od predstavnikov zaposlenih. Gre za uskladitev s sklepom skupščine delničarjev, ki se nanaša na zmanjšanje števila članov nadzornega sveta – predstavnikov zaposlenih. Sedaj ima nadzorni svet šest članov, od tega sta dva predstavnika zaposlenih.
- V juliju je TEN-T (evropska agencija za razvoj vseevropskega transportnega omrežja) potrdila projekt B2MoS (Business to Motorways of the Sea) za sofinanciranje na razpisu TEN-T Call 2012 v višini 270.000 €. Glede na načrtovane aktivnosti razvoja informacijske podpore logističnim procesom v Intereuropi smo skupaj z vodilnim partnerjem na projektu (Pristaniška Uprava Valencija) prijavi sedem področij, ki se navezujejo predvsem na informacijske rešitve povezane z logistiko preko pristanišča. Projekt, ki povezuje 32 partnerjev iz Slovenije, Italije, Španije, Nemčije, Velike Britanije in Grčije naj bi bil zaključen do konca leta 2015.

September

- 11. septembra se je na konstitutivni seji sestal nadzorni svet družbe Intereuropa d.d. in za predsednika nadzornega sveta imenoval g. Igorja Mihajlovića, za njegovo namestnico pa ga. Nevijo Pečar. Prav tako je nadzorni svet imenoval tudi člane Revizijske komisije. V revizijsko komisijo so bili imenovani za predsednika g. Miro Medvešek ter članici ga. Maša Čertalič in ga. Nevija Pečar. Nadzorni svet je ustanovil tudi Komisijo za imenovanja in prejemke in za predsednika te komisije izvolil g. Klemna Boštjančiča, za člana pa imenoval še g. Igorja Mihajlovića in g. Ljuba Kobaleta.
- V času od 11. do 17. septembra 2013 smo se udeležili 46. Mednarodnega obrtnega sejma - MOS, kjer smo kot pooblaščenca sejmski špediter predstavili celotno ponudbo koncerna Intereuropa.

Oktober

- 17. oktobra se je v koncernu Intereuropa odvijala letna konferenca, ki so se je udeležili predstavniki matične družbe in vodstva odvisnih družb. Glavna tema je bila pregled izpolnjevanja strateških ciljev in predstavitev planskih izhodišč za prihajajoče leto 2014.

November

- Svet delavcev družbe Intereuropa d.d. je na svoji 13. redni seji za štiriletno mandatno obdobje izvolil Nevijo Pečar in Ljuba Kobaleta za člana nadzornega sveta – predstavnika zaposlenih,
- Z namenom povečanja prodajnih aktivnosti in prisotnosti na mednarodnih trgih se je Intereuropa med 21. in 23. novembrom 2013 udeležila logističnega sejma Logitrans v Istanbulu.

December

- V matični družbi Intereuropa d.d. so bile prenovljene spletne strani družbe.

POMEMBNEJŠI DOGODKI PO ZAKLJUČKU OBDOBJA

- Nadzorni svet je 9. januarja 2014 sprejel planski dokument koncerna Intereuropa za leto 2014.
- Družba Nova KBM d.d. je 9. januarja 2014 obvestila Intereuropo, da je skladno z zakonodajo na seznam prenosov na Družbo za upravljanje terjatev bank d.d. uvrstila delnice družbe Intereuropa d.d. - 1.185.292 prednostnih delnic z oznako IEKN.
- Nova Ljubljanska banka d.d. je kot agent po medupniškem sporazumu 29. januarja 2014 obvestila Intereuropo, da so banke Gorenjska banka d.d., Raiffeisen banka d.d., SKB Banka d.d., Banka Koper d.d., SID banka d.d. in NLB d.d. podpisale s svetovalcem »Lazard & Co. GmbH and Raiffeisen Centrobank AG« mandatno pogodbo za prodajo delnic Intereurope. Skupni delež teh bank predstavlja 54,5 odstotkov glasovalnih pravic oz. 67,8 odstotkov vseh delnic družbe Intereuropa d.d.

POSLOVNO POROČILO

1. POSLOVANJE KONCERNA INTEREUROPA

1.1. Prodajni dosežki

GOSPODARSKA GIBANJA

Globalna gospodarska aktivnost se je po umirjanju v letu 2012 začela ponovno krepiti v drugi polovici leta 2013. Po ocenah Mednarodnega denarnega sklada je svetovno gospodarstvo v letu 2013 zraslo v povprečju za 3,0 odstotke. Gospodarstva razvitih dežel so dosegla predvidoma 1,3-odstotno rast, medtem ko so ostala gospodarstva napredovala s 4,7-odstotno povprečno rastjo.

Gospodarstvo evropskega območja se je v drugi polovici leta 2013 pričelo počasi dvigati iz recesije. Zelo skromno okrevanje je bilo posledica predvsem izboljšanja izvoza, medtem ko je domače povpraševanja ostalo na približno enaki ravni. Rast industrijske proizvodnje je bila v zadnjem trimesečju nekoliko boljša od pričakovane, kljub temu pa je bil njen obseg še vedno več kot 10 odstotkov pod predkrizno ravni. Proti koncu leta so se kazalniki gospodarske klime izboljševali. Kljub večjim nihanjem med letom se je povprečna cena nafte v primerjavi z letom prej znižala za 5,7 odstotkov in je ob koncu leta znašala 81,66 € za sod.

Slovenija je blage znake okrevanja zabeležila v zadnjem trimesečju leta 2013, k čemur je prispevalo povečanje realnega izvoza, kasneje pa tudi uvoza blaga. Realni izvoz blaga na trge v državah EU se je ob upočasnjem zmanjševanju izvoza izven EU povečal. Med najpomembnejšimi trgovinskimi partnericami je k temu največ doprinesla rast izvoza v Rusijo, Avstrijo in Italijo, medtem ko je bil izvoz v Nemčijo nekoliko manjši. Z oktobrom se je prekinilo padanje realnega uvoza blaga, sicer pa je ta bil na podobni ravni kot v letu 2012. Gibanje BDP je bilo poleg zaostrovanja poslovnega in finančnega okolja odvisno predvsem od konkurenčnosti izvoza in preseganja ovir, ki preprečujejo zagon investicij. Konkurenca je zniževala prodajne cene in povzročala rast cen vhodnih komponent, kar je za podjetja predstavljalo ustvarjanje nižje dodane vrednosti.

Za države zahodnega Balkana so bili poleg razvojnega zaostanka za zahodno Evropo še naprej značilni visoka brezposelnost, nizka potrošnja, stalno zadolževanje in nizke ali negativne gospodarske rasti, poslovanje podjetij pa so ovirale tudi birokratske ovire.

Tabela 1: Napovedi gospodarskih gibanj na geografskih trgih koncerna Intereuropa

Države	Rast BDP, v %		Inflacija, v %		Rast obsega izvoza blaga, v %		Rast obsega uvoza blaga, v %	
	2013	2014	2013	2014	2013	2014	2013	2014
EU	0,0	1,3	1,6	1,7	1,9*	4,5*	0,4*	3,9*
CEE	2,3	2,8	4,6	3,9	3,5	5,0	4,0	4,7
Slovenija	-2,4	-0,8	2,3	1,4	1,6	3,1	0,3	2,0
Hrvaška	-0,6	1,5	2,3	2,5	-1,9	3,0	-1,4	3,9
BiH	0,5	2,0	1,8	1,8	7,3	10,7	6,4	7,4
Srbija	2,0	2,0	5,0	4,8	12,0	10,0	3,7	4,6
Kosovo	2,6	4,2	1,6	1,7	8,0	14,3	8,4	3,7
Črna Gora	1,5	2,2	2,8	2,3	0,4	1,5	0,1	3,9
Makedonija	2,2	3,2	2,2	2,0	3,9	10,5	4,9	10,0
Albanija	1,7	2,1	2,5	3,0	14,6	1,7	3,8	8,3
Ukrajina	0,4	1,5	0,8	2,3	-2,6	4,6	-6,4	4,7

* podatek za evroobmočje

PRODAJA KONCERNA INTEREUROPA

Gospodarska aktivnost in splošne gospodarske razmere v Sloveniji v letu 2013 niso bile ugodne, vendar so se začele v zadnjem trimesečju počasi izboljševati. Na trgih držav zahodnega Balkana še ni bilo zaznati izboljšanja, priključitev Hrvaške Evropski uniji pa je za Intereuropa pomenila spremembe na področju carinskih storitev tako v hrvaškem kot tudi slovenskem delu koncerna. V prvi polovici leta so zato potekale intenzivne priprave, zatem pa še številne aktivnosti za prestrukturiranje na področju carinskih storitev. Istočasno smo med letom dopolnjevali svojo ponudbo storitev in iskali nove priložnosti na trgu logističnih storitev. Ob tem smo posebno pozornost namenjali upravljanju z obratnimi sredstvi, saj smo bili prisiljeni zaradi vse slabše finančne discipline omejiti sodelovanja z najbolj tveganimi kupci.

V letu 2013 smo v koncernu Intereuropa s prodajo storitev ustvarili **161,1 milijonov € prihodkov** ter s tem za 3 odstotke presegli načrtovano raven prodaje. V prodajnem načrtu za leto 2013 smo skušali že zajeti nekatere pričakovane učinke vstopa Hrvaške v Evropsko unijo (zmanjšanje obsega carinskih storitev), učinke prodaje logističnega centra v Rusiji (zmanjšanje obsega storitev avtomobilske logistike) ter krčenje storitev za stranko Top Shop Intl. na področju storitev skladiščenja in cestnih prevozov, medtem ko okrepitve prodaje storitev železniškega prometa v ukrajinski družbi in upada na pomorskem prometu nismo predvideli.

Med poslovnimi področji smo se najbolje odrezali pri storitvah kopenskega prometa, kjer smo plan presegli za 14 odstotkov. Pri tem velja omeniti rezultate ukrajinske družbe, ki je s prodajo storitev železniškega prometa dosegla več kot 30 odstotno rast ter izboljšanje v makedonski družbi na področju cestnega prometa.

V primerjavi z letom 2012 so bili skupni prihodki od prodaje za 15 odstotkov nižji. Poleg vseh omenjenih dejavnikov smo beležili nižjo prodajo tudi zaradi splošnega upadanja proizvodnje v avtomobilski panogi ter občutnega zmanjšanja voznin kontejnerskih prevozov v drugem polletju.

Tabela 2: Prihodki od prodaje koncerna Intereuropa po poslovnih področjih (v tisoč €)

Poslovno področje	jan - dec 2013	Struktura	Indeks 2013/plan	Indeks 2013/2012
1 Kopenski promet	104.895	65%	114	94
2 Logistične rešitve	16.289	10%	94	72
3 Interkontinentalni promet	33.214	21%	82	70
4 Druge storitve	6.662	4%	108	100
SKUPAJ PRIHODKI OD PRODAJE	161.061	100%	103	85

Struktura prihodkov od prodaje po državah glede na sedež družb koncerna se je glede na leto 2012 spremenila le minimalno. V družbah v Sloveniji smo ustvarili 89,0 milijonov € prihodkov od prodaje, kar predstavlja 55 odstotkov celotne prodaje koncerna. Občutno rast prodaje smo zabeležili v družbah v Makedoniji, Ukrajini in na Kosovu. V strukturi se je delež prodaje ukrajinske družbe v primerjavi z letom 2012 povečal za 6 odstotnih točk.

Tabela 3: Prihodki od prodaje koncerna Intereuropa po državah glede na sedež družb (v tisoč €)

Geografsko področje (po sedežu družbe)	jan - dec 2013	Struktura	Indeks 2013/plan	Indeks 2013/2012
1 Slovenija	88.956	55%	95	84
2 Hrvaška	26.974	17%	100	87
3 Bosna in Hercegovina	5.708	4%	96	95
4 Srbija	3.391	2%	98	96
5 Makedonija	3.071	2%	201	194
6 Kosovo	2.237	1%	118	128
7 Črna Gora	4.946	3%	92	91
8 Albanija	519	0%	91	87
9 Ukrajina	25.258	16%	157	129
SKUPAJ PRIHODKI OD PRODAJE	161.061	100%	103	85
1 Države EU*	115.930	72%	96	85
2 Države izven EU	45.131	28%	129	87

* Celoletni podatek za Hrvaško je zajet v segmentu »Države EU«.

V Intereuropi zaradi narave naših storitev servisiramo široko paleto kupcev iz številnih držav. V letu 2013 smo 31 odstotkov prihodkov od prodaje ustvarili s prodajo kupcem iz Slovenije, 38 odstotkov iz ostalih držav Evropske Unije (vključno s Hrvaško), 10 odstotkov pa s prodajo kupcem iz ostalih držav z območja nekdanje Jugoslavije.

Tabela 4: Prihodki od prodaje koncerna Intereuropa po državah glede na sedež kupca (v tisoč €)

Geografsko področje (po sedežu kupca)	jan - dec 2013	Struktura	Indeks 2013/2012
1 Slovenija	49.508	31%	88
2 Hrvaška	24.487	15%	81
3 Rusija	1.912	1%	14
4 Bosna in Hercegovina	5.757	4%	91
5 Srbija	3.184	2%	99
6 Črna Gora	4.740	3%	93
7 Ostale države	71.473	44%	97
7a Ostale države EU	36.190	22%	100
7b Ostale države sveta	35.282	22%	95
SKUPAJ PRIHODKI OD PRODAJE	161.061	100%	85

Kopenski promet

Prihodki od prodaje storitev kopenskega prometa so v letu 2013 znašali 104,9 milijona € in predstavljajo največji delež (65 odstotkov) v strukturi prodaje koncerna Intereuropa. Največji del je ustvarila matična družba v Sloveniji, ki je prispevala 43 odstotkov prihodkov od prodaje storitev kopenskega prometa.

Prihodki od prodaje so se v primerjavi z letom 2012 zmanjšali za 6 odstotkov, kar je bilo pričakovano. Na zmanjšanje prihodkov iz poslovanja je v največji meri vplival vstop Hrvaške v Evropsko unijo, kar se je odrazilo predvsem na zmanjšanju prihodkov iz naslova carinskega posredovanja. Dejavnika, ki sta prav tako bistveno vplivala na zmanjšanje prihodkov iz poslovanja sta prodaja logističnega centra v Rusiji (zmanjšanje prodaje na produktu cestni promet) in izguba pomembnega kupca v Sloveniji, do katere je prišlo že sredi leta 2012 in je vplivala na zmanjšanje prihodkov na produktih cestni promet in carinske storitve. Največji zaostanek beležimo v Sloveniji. Največje presežanje rezultatov preteklega leta pa beležimo v ukrajinski družbi TEK ZTS Užgorod, in sicer na produktu železniški promet.

Zastavljene prodajne planske cilje smo presegli za 14 odstotkov, pri čemer je bila najbolj uspešna ukrajinska družba. Planske cilje so presegle tudi matična družba Intereuropa d.d. ter družbe v Makedoniji Črni Gori in na Kosovem. Za načrtovanimi rezultati pa so zaostale družbe na Hrvaškem, v Bosni in Hercegovini ter v Srbiji.

Leto 2013 je bilo v znamenju vstopa Hrvaške v Evropsko unijo, kar je imelo največji vpliv na naše poslovanje. Nanj smo se intenzivno pripravljali že v prvi polovici leta. Ob vstopu so potekale so številne aktivnosti za prilagoditev novim razmeram (prestrukturiranje na carinskih storitvah, nove storitve na zbirnih prevozi in prilagoditev cenovne politike novim razmeram). Poleg tega smo nadaljevali z aktivnostmi za zagotavljanje stroškovne učinkovitosti in optimizacije poslovanja.

V letu 2014 načrtujemo prenos nove informacijske rešitve za podporo produktom kopenskega prometa v družbo na Hrvaškem. Rešitev bo omogočala boljši nadzor nad izvajanjem storitev, kar skupaj z boljšo sledljivostjo pošiljk dviguje kvaliteto naših storitev.

Cestni promet:

- Med produkti, ki jih nudimo v Intereuropi, cestni promet predstavlja največji delež v strukturi prihodkov od prodaje (26 odstotkov).
- plan prodaje na ravni koncerna smo presegli za 14 odstotkov, v primerjavi z letom 2012 pa je bilo ustvarjenih 8 odstotkov manj prihodkov od prodaje, na kar je najbolj vplivalo zmanjšanje obsega storitev za pomembno stranko (Top Shop Intl.) v matični družbi ter zmanjšanje prihodkov zaradi prodaje družbe v Rusiji.
- Na trgu so se nadaljevali pritiski na cene, čemur že daljše obdobje sledi nižanje prodajnih marž.
- Ključne aktivnosti za leto 2014:
 - večja koordinacija komercialnih in izvedbenih aktivnosti v Intereuropi d.d. in znotraj koncerna;
 - zagotavljanje visoke ravni kakovosti organizacije mednarodnih cestnih prevozov in doseganje ključnih kazalnikov uspešnosti, ki jih zahtevajo naši kupci;
 - iskanje komplementarnih prevozov s ciljem boljše izkoriščenosti prevoznih kapacitet;
 - celovito obvladovanje dobaviteljev cestnih prevozov;
 - postopna centralizacija nabavne službe po ciljnih tržiščih;
 - obvladovanje in zniževanje deleža direktnih stroškov v strukturi prodaje.

Carinske storitve:

- Vstop Hrvaške v Evropsko unijo je po 1.7. 2013 močno okrnil prihodke iz naslova carinskih storitev v družbah v Sloveniji in na Hrvaškem.
 - Največji delež prihodkov od prodaje tega produkta je v letu 2013 ustvarila družba v Sloveniji, na drugem mestu pa je bila družba na Hrvaškem (skupaj preko 65 odstotkov vseh prihodkov carinskega posredovanja v koncernu).
- Ključne aktivnosti za leto 2014:
 - aktivnosti sprotne prilagajanja poslovanja novim tržnim razmeram v družbi Intereuropa d.d. in v odvisni družbi na Hrvaškem, predvsem s prilagajanjem portfolia storitev;
 - redna izobraževanja, sprotno sledenje spremembam zakonodaje in prenos znanja med zaposlenimi.

Zbirni promet:

- V letu 2013 so se prihodki od prodaje na produktu zbirni promet zmanjšali za 2 odstotka v primerjavi z letom 2012.

- Tri četrtine vseh prihodkov iz naslova zbirnega prometa v koncernu smo še vedno ustvarili v Sloveniji.
- Porast prihodkov od prodaje so zabeležile družbe v Srbiji, Makedoniji in na Kosovu, k čemur je botroval porast količin prepeljanega blaga.
- Zaradi vstopa Hrvaške v EU so tako na Hrvaškem kot v Sloveniji potekale aktivnosti za prilagoditev poslovanja novim tržnim razmeram. S 1.7.2013 smo vzpostavili še konkurenčnejši dnevni zbirni liniji med Slovenijo in Hrvaško z zagotovljeno dostavo naslednjega delovnega dne. Prav tako smo prilagodili cene za Hrvaško in območje držav jugovzhodne Evrope novonastalim razmeram na trgu.
- Ključne aktivnosti za leto 2014:
 - Ohraniti položaj vodilnega ponudnika zbirnih prevozov v Sloveniji, na Hrvaškem, v Bosni in Hercegovini in Srbiji ter povečati tržne deleže v vseh ostalih državah, kjer koncern Intereuropa nastopa s svojimi podjetji;
 - izkoriščanje sinergij v koncernu s ciljem znižanja stroškov, povečanja prodaje in povečevanja dinamike odprem;
 - s pomočjo informacijskih rešitev zagotoviti optimizacijo procesov in povečati obseg elektronskega poslovanja s kupci in partnerji;
 - spremljanje dodatnih pokazateljev kakovosti in sprejemanje ukrepov, ki bodo prispevali k še višji kakovosti storitve.

Ekspresni promet:

- Prihodki od prodaje so ostali na ravni prihodkov iz leta 2012, kar je bilo v skladu z načrti.
- Največji delež prihodkov od prodaje je še vedno ustvarila družba na Hrvaškem (61 odstotkov), sledijo družba v Sloveniji s 24 odstotki, družba v Bosni in Hercegovini z 10 odstotki in družba v Srbiji s 4 odstotki.
- V Sloveniji smo beležili upad prihodkov od prodaje. Ta zaostanek so nadomestile enote izven Slovenije.
- V vseh družbah koncerna so potekale aktivnosti za doseganje stroškovne učinkovitosti in čim večjo standardizacijo poslovanja. Tako v Sloveniji kot na Hrvaškem je bilo veliko naporov vloženih v prestrukturiranje prodajnih segmentov in optimizacijo poslovanja.
- Na osnovi novega koncepta, ki je zaživel po vstopu Hrvaške v Evropsko unijo, smo skrajšali čas potovanja manjših pošiljk med Slovenijo in Hrvaško.
- Ključne aktivnosti za leto 2014:
 - povečati delež elektronskega poslovanja s kupci;
 - prenos nove informacijske rešitve v družbo na Hrvaškem;
 - razvoj distribucijskih storitev, kot podpornega produkta, v preostalih družbah koncerna;
 - optimizacija poslovnih procesov in prilagajanje izvedbe, s ciljem zniževanja stroškov ob hkratnem ohranjanju visoke kakovosti storitve;
 - ciljno usmerjena prodaja.

Železniški promet:

- V letu 2013 smo na produktu železniški promet presegli načrtovan rezultat za 50 odstotkov, prav tako smo presegli dosežen rezultat v letu 2012.
- K takšnemu rezultatu je prispevala predvsem družba TEK ZTS, Užgorod. Družba v Ukrajini je z železniškimi prevozi ustvarila kar 24 odstotkov vseh prihodkov od prodaje na področju kopenskega prometa.
- Ključne aktivnosti za leto 2014:
 - povečanje sodelovanja med družbami in razvijanje intermodalnih prevoznih rešitev;

- ohranjanje visoke ravni znanja in izkušenj zaposlenih na produktu železniški promet in prenos dobrih praks iz družb, ki so specializirane za organizacijo železniških prevozov;
- izkoriščanje geostrateškega položaja na križišču petega in desetega koridorja.

Na trgih, kjer poslujemo je bilo v letu 2013 prisotno zmanjševanje blagovnih tokov in čedalje močnejša konkurenca, kar je krepilo pritiske na nižanje marž na trgu. Naši kupci si zelo prizadevajo znižati stroške logistike, zato je na mednarodnih razpisih zelo težko konkurirati oz. je po vsakem razpisu izplen manjši. To nas sili v stalno optimizacijo poslovanja, na drugi strani pa v vse intenzivnejšo prisotnost na trgu, saj se je potrebno boriti za vsako pošiljko. Priča smo tudi veliki finančni nedisciplini in finančnim težavam podjetij, zaradi česar moramo biti pri pridobivanju poslov še toliko bolj previdni.

Kljub neugodnim razmeram v logistični panogi v regiji, kjer deluje Intereuropa, smo si za leto 2014 zadali zelo ambiciozne cilje. Načrtujemo, da bomo nadomestili skoraj celotni, 50-odstotni izpad prihodkov iz naslova carinskega posredovanja, do katerega je prišlo v Sloveniji in na Hrvaškem kot posledica vstopa Hrvaške v Evropsko unijo. Ta izpad načrtujemo nadomestiti z večjimi prihodki iz poslovanja na drugih produktih in zadržati prihodke od prodaje približno na ravni leta 2013. Pri tem se bomo naslonili na intenzivne tržne aktivnosti za pridobivanje novih poslov, kot tudi na prilagajanje vseh stroškovnih skupin s poudarkom na direktnih stroških.

Logistične rešitve

Področje storitev logističnih rešitev je v letu 2013 so na ravni koncerna prispevalo 10 odstotkov oziroma 16,3 milijona € prihodkov od prodaje.

Tudi leto 2013 so zaznamovale zaostrene gospodarske okoliščine, ki so povzročile upad blagovnih tokov. Naši kupci so se razmeram prilagajali s povečanim pritiskom na cene storitev in optimizacijo zalog v skladiščih, nekateri pa tudi z menjavo logističnih konceptov. Enostavno skladiščenje blaga se vedno bolj umika ponudbi kompleksne logistike, s katero dosegamo že več kot tri četrtine prodaje področja logističnih rešitev.

V letu 2013 smo tako beležili upad prodaje na področju logističnih rešitev za 6 odstotkov za načrtovanimi cilji ter zaostali za 28 odstotkov za prodajnim rezultatom leta 2012.

Zabeležena je bila nižja prodaja na vseh trgih, predvsem pa na dveh ključnih trgih, tj. v Sloveniji in na Hrvaškem. Oba trga skupaj sta predstavljala 84-odstotni delež v prodaji logističnih rešitev in sta bila najbolj pod vplivom neugodnih gospodarskih gibanj ter finančne krize.

Tudi v ostalih državah na Balkanu, kjer smo prisotni s skladiščnimi kapacitetami, še vedno beležimo šibkejše povpraševanje po logističnih rešitvah, hkrati pa močnejšo konkurenco in porast prostih skladiščnih ter industrijskih kapacitet. Tako so se na trgih Bosne in Hercegovine, Črne gore, Srbije, Makedonije in Kosova, ki skupaj predstavljajo 16-odstotkov prodaje logističnih rešitev, prihodki iz prodaje zmanjšali glede prodajne rezultate v letu 2012. Skladno s smernicami in usmeritvami koncerna smo v letu 2013 veliko energije vložili v ciljno prodajo logističnih rešitev in v optimizacijo poslovanja.

→ Ključne aktivnosti za leto 2014:

- razvoj partnerskih odnosov in širjenje sodelovanja z obstoječimi komitenti tudi na druge produkte;

- pridobivanje novih logističnih projektov predvsem z vidika čim boljše izkoriščenosti prostih skladiščnih kapacitet in opreme;
- Uspešna implementacija informacijske podpore za potrebe skladiščnega poslovanja v večini skladišč v Sloveniji in začetek implementacije na Hrvaškem;
- nadaljevanje stroškovne in ekološke učinkovitosti (večanje deleža uporabe LED razsvetljave in elektro viličarjev);
- pridobivanje statusa SEVESO za večje količine nevarnega blaga (lokacija Maribor, Celje);
- nadaljevanje specializacije in optimizacije logističnih procesov po blagovnih skupinah.

Interkontinentalni promet

V letu 2013 so prihodki od prodaje na produktih interkontinentalnega prometa znašali 33,2 milijona €. Zaostali smo za načrtovanimi planskimi cilji področja. Ob upadu prihodkov iz avtomobilske logistike se je v strukturi prihodkov od prodaje interkontinentalnega prometa okrepil delež prodaje produktov pomorskega prometa, in sicer na 66 odstotkov. Bolje kot v letu 2012 smo poslovali na produktih letalskega prometa in pomorske agencije.

V letu 2013 se je nadaljeval trend oteženega poslovanja na ključnih trgih interkontinentalnega prometa. Otežene razmere so zaznali tudi nekateri ladjarji, letalski prevozniki in intermodalni operaterji, ki so med letom prekinili lastne servise na pristanišča vzhodne obale Jadranskega morja in na letališča Balkana.

Pomorski promet:

- Pomorski promet, vključujoč pomorsko agencijo, je v letu 2013 predstavljal 14 odstotkov celotnih prihodkov od prodaje koncerna. S storitvami pomorskega prometa smo ustvarili prihodke v višini 22,6 milijona € ter ob tem za 11 odstotkov zaostali za rezultati iz leta 2012. Upad prodaje smo zabeležili na vseh trgih koncerna, razen v Srbiji, ki predstavlja manjši delež v prodaji pomorskega prometa.
- Na ravni koncerna so konvencionalni prevozi predstavljali slabo polovico deleža prodaje pomorskega prometa. Na tem segmentu smo za planskimi cilji zaostali za 13 odstotkov in za 14 odstotkov glede na rezultat iz leta 2012. Prek koprškega pristanišča smo obdelali za 3 mio ton različnega tekočega in generalnega tovora.
- Nekoliko nižji upad prihodkov v primerjavi z letom 2012 smo zabeležili na produktih kontejnerskih prevozov, in sicer v višini 6 odstotkov. Pomorske vozne so med letom zelo nihale, saj so ladjarji sproti prilagajali transportne pogoje nihanju povpraševanja. Nekateri so se odločili prekiniti servise za nekatera pristanišča v jadranskem morju.
- Na segmentu kontejnerskega prometa smo obdelali 40 odstotkov več kontejnerjev kot v letu 2012. Najvišja rast je bila dosežena pri obvladovanju kontejnerjev prek pristanišča Koper.
- Ukinitvev RO-RO linije iz Kopra za Albanijo je pomembneje vplivala na naše poslovanje na produktu RO-RO prometa. Dosegli smo namreč 65 odstotkov planiranih prihodkov od prodaje tega produkta. Podoben obseg poslovanja pričakujemo v letu 2014, saj ni najav o ponovni vzpostavitvi omenjene linije.
- Pri produktu pomorske agencije smo dosegli rezultate iz leta 2012, vendar istočasno zaostali za planskimi izhodišči. Nedoseganje planiranih ciljev pripisujemo predvsem ambicioznim pričakovanjem razvoja kontejnerskega servisa, ki pa ga v letu 2013 ladjar ni realiziral. Ob tem smo v letu 2013 zastopali 264 ladij in tako ohranili vodilno mesto med pomorskimi agencijami po številu zastopanih ladij v koprskem pristanišču.
- Razvoj pomorskega prometa v družbah koncerna ostaja ključna smernica razvoja področja tudi v letu 2014. Razvoj bo usmerjen v večjo komercialno aktivnost vseh

pomorskih poslovalnic, usklajenem delovanju s kontinentalnimi poslovalnicami ter h krepitvi partnerskih povezav s prekomorskimi poslovalnicami izbranih partnerjev.

Avtomobilska logistika:

- Segment avtomobilske logistike je v zadnjih letih pod velikim pritiskom upadanja celotne avtomobilske panoge tako v Evropi kot na drugih kontinentih, kar smo občutili tudi pri poslovanju produkta avtomobilske logistike v letu 2013, saj smo ob 7 milijonih € prodaje za planskimi ciliji zaostali za dobrih 30 odstotkov.
- Po odprodaji avto terminala v Rusiji ostaja naš ključni trg Slovenija, kjer tudi upravljamo z dvema lastnima avto terminaloma in skladiščimo avtomobile različnih znamk. Avtomobile prav tako skladiščimo v Srbiji, kjer smo konec leta pridobili novega kupca oz. dodatno avtomobilsko znamko.
- Prek koprskega pristanišča smo pridobili nekaj novih izvoznih poslov, ki lahko predstavljajo dobro osnovo nadaljnjega razvoja področja. Ob primernih pogojih in krepitvi avtomobilske industrije je možen razvoj tega produkta tudi v ostalih državah koncerna.
- Področje avtomobilske logistike tako ostaja pomembno področje poslovanja koncerna in interkontinentalnega prometa, saj letno poskrbimo za logistiko več kot 100.000 vozil.

Zračni promet:

- Na področju letalskega prometa smo ustvarili 3,6 milijona € prodaje in tako za 8 odstotkov presegli rezultate prodaje iz leta 2012.
- Pomembno rast v višini 23 odstotkov smo zabeležili na slovenskem trgu, ki ustvari 65 odstotkov prihodkov od prodaje tega produkta.
- Rast smo dosegli na dveh sicer manjših trgih kot sta Makedonija in Kosovo. Na upad poslovanja v Srbiji, ki predstavlja drugi največji trg koncerna, je pomembneje vplivalo manjše število organiziranih izvoznih čarterskih poletov.
- Tudi v letu 2013 je bilo ključno dobro in tesno sodelovanje s partnersko mrežo ter aktivno trženje produkta pri obstoječih in potencialnih kupcih, saj gre za specifično organizacijo delovanja oskrbnih verig.
- Obdelovali smo predvsem pošiljke z blagom večje vrednosti, ki zahteva krajši čas dostave, kar je še posebej težje zagotoviti na razdrobljenem trgu Balkana. Tu je namreč prisotna močna mednarodna konkurenca logističnih podjetij, kar dodatno drobi relativno zaprt krog kupcev in razpoložljivega tovora.
- Ključne aktivnosti za leto 2014:
 - krepitev prodajnih aktivnosti pomorskih produktov v pomorskih poslovalnicah koncerna in aktivnejše sodelovanje z zalednimi kopenskimi poslovalnicami,
 - razvoj mednarodnega partnerskega sodelovanja in vključevanje v neodvisne logistične partnerske mreže (npr. AON, WCA itd.) za pomorske in letalske produkte,
 - nadaljnji aktivni razvoj logistike prek koprskega pristanišča in osredotočanje na kompleksnejše logistične posle tudi izven slovenskega trga,
 - dodatni razvoj uvoznih in izvoznih LCL servisov ter iskanje sinergij v mreži ECU Line (predvsem z IT poslovalnicami),
 - krepitev sodelovanja z letalskimi prevozniki v regiji, predvsem na osi LJ-ZG-BG,
 - vključevanje agencijskega zastopanja kontejnerskega ladjarja v celovite oskrbne verige na trgih koncerna,
 - nadaljevanje aktivnosti pridobitve agencijskega zastopanja kontejnerskega ladjarja v ostalih pristaniščih na vzhodni obali Jadranskega morja,
 - razvoj (in vpeljevanje) informacijske podpore poslovanju pomorskih produktov v Sloveniji.

1.2. Finančni rezultat poslovanja

Tabela 5 in 6: Finančni rezultati koncerna Intereuropa v letu 2013 (v tisoč €)

Postavka/kazalnik	jan - dec 2013	jan - dec Plan 2013	jan - dec 2012	Indeks 2013/plan	Indeks 2013/2012
Prihodki od prodaje	161.061	156.042	188.409	103	85
EBITDA*	13.755	15.875	12.693	87	108
Poslovni izid iz poslovanja	5.301	8.347	-7.226	63	-
Izid financiranja	-4.790	-4.216	-13.046	-	-
Čisti poslovni izid	2.152	3.880	-13.430	55	-
EBIT marža v %	3,3%	5,3%	-3,8%	62	-
Prih.od prodaje /zap /mes	8,777	8,384	8,355	105	105
Dodana vrednost /zap /mes	2,296	2,331	2,103	98	109

* EBITDA: Poslovni izid pred obrestmi, davki, amortizacijo in prevrednot. posl odhodki pri NS in OOS

Postavka/kazalnik	31.12. 2013	Plan 31.12.2013	31.12. 2012	Indeks 2013/plan	Indeks 2013/2012
Bilančna vsota*	313.419	319.809	322.969	98	97
Kapital*	153.763	165.445	154.893	93	99
Neto finančni dolg**	91.922	90.624	100.121	101	92
Kratk. sredstva /kratk. obvez.*	1,61	1,77	1,56	91	103
Čista dobičk. kapitala (letni nivo)***	1,40%	2,40%	-8,68%	58	-

* na zadnji dan obdobja, ** finančne obveznosti – dana posojila in depoziti – denar, *** povprečni kapital obdobja

Poslovni izid iz poslovanja in EBITDA

→ Na zaostanek poslovnega izida iz poslovanja za planom vplivajo nižje dosežene marže (pritisk kupcev na nižanje cen ter sprememba strukture prodaje v korist produktom z nižjimi maržami), višji stroški dela (pomemben vpliv vkalkuliranih stroškov za odpravnine in neizkoriščene dopuste) ter višji popravki vrednosti terjatev in prevrednotovalni odhodki pri osnovnih sredstev (slabitev zemljišča v Zagrebu).

Poslovni izid iz financiranja

→ Na izkazan negativen poslovni izid iz financiranja so najbolj vplivali odhodki za obresti ter slabitev nekaterih finančnih naložb. V primerjavi s predhodnim letom so na boljši izkazan izid iz financiranja najpomembneje vplivali nižji odhodki za obresti (posledica uspešnega finančnega prestrukturiranja) ter manjše negativne tečajne razlike (v letu 2012 so izvirale pretežno iz naslova družbe v Rusiji). Presežek negativnega izida iz financiranja nad planom pa je posledica popravka vrednosti dolgoročnih finančnih naložb.

Čisti dobiček/izguba

→ Čisti poslovni izid nam zmanjšuje davek od dobička, povečujejo pa odloženi davki (večina se nanaša na matično družbo Intereuropa d.d.).

Struktura izkaza finančnega položaja

→ Kratkoročni koeficient se je v primerjavi s predhodnim letom nekoliko povečal, kar velja tudi za delež kapitala v virih financiranja.

1.3. Naložbe v osnovna sredstva

V koncernu Intereuropa smo v letu 2013 realizirali **2.180 tisoč € investicijskih vlaganj v osnovna sredstva**, od tega 530 tisoč € v nepremičnine ter 1.650 tisoč € v opremo in neopredmetena sredstva. S tem smo izpolnili 58 odstotkov letnega plana investicijskih vlaganj.

Tabela 7: Pregled investicijskih vlaganj v letu 2013 (v tisoč €)

Družba	Nepremičnine		Oprema in neopr. sred.		SKUPAJ		% letne realiz.
	jan-dec 2013	Plan 2013	jan-dec 2013	Plan 2013	jan-dec 2013	Plan 2013	
Intereuropa d.d.	166	1.050	659	1.050	824	2.100	39
Odvisne družbe	364	258	991	1.397	1.356	1.655	82
NALOŽBE SKUPAJ	530	1.308	1.650	2.447	2.180	3.755	58

V družbi Intereuropa d.d. smo v nepremičnine, opremo in neopredmetena sredstva investirali 824 tisoč €, medtem ko smo v ostalih družbah koncerna v osnovna sredstva vložili 1.356 tisoč €. Največja naložba je bil nakup štirih vlačilcev s polprikolicami v hrvaški družbi (438 tisoč €) v prvem trimesečju 2013.

Investirana sredstva so bila namenjena:

- stavbam in pripadajoči opremi (901 tisoč €),
- popravilu in nabavi motornih vozil (895 tisoč €),
- računalniški strojni in programski opremi (384 tisoč €).

1.4. Upravljanje s tveganji

Osrednji cilj upravljanja s tveganji je z učinkovitim pristopom vplivati na zmanjšanje negotovosti v družbi in s tem zagotoviti večjo uspešnost poslovanja in ohranjati konkurenčne prednosti podjetja.

V družbi Intereuropa d.d. smo konec leta 2013 opredelili 58 vrst tveganj, med njimi 7 ključnih tveganj. V letu 2013 smo zaznali zmanjšanje celotne izpostavljenosti tveganjem, istočasno pa zaznali povečanje izpostavljenosti prodajnemu tveganju upada povpraševanja, nižanja cen ter posledično manjšim bruto maržam. S povečevanjem prodajnih aktivnosti in pridobitvijo novih strank smo uspeli delno nadomestiti ta izpad prihodkov. Vpliv splošnega gospodarskega stanja v državi se kaže tudi v slabši likvidnosti ter podaljševanju plačilnih rokov naših strank.

Prodajno tveganje je naše najpomembnejše tveganje, zato mu posvečamo največjo pozornost. Na tem področju imamo opredeljenih 20 vrst tveganj, od tega 2 ključni tveganji. Kljub povečanju prodajnih aktivnosti nam zaradi pritiska na zmanjšanje cen in zmanjšanja povpraševanja po storitvah določenih strank ni uspelo doseči načrtovanih prihodkov. Pričakovanja naših strank so nižje cene ob enaki kakovosti izvedbe storitev. Uspeli smo pridobiti nekaj večjih strank ter tako delno nadomestiti upad povpraševanja pri obstoječih strankah. Tudi naše nadaljnje aktivnosti so usmerjene v pridobivanje novih strank in istočasno večanje produktivnosti zaposlenih. Cenovna občutljivost je vedno večja, zato je interna racionalizacija procesov in stroškov toliko bolj pomembna.

Z vidika obvladovanja prodajnih tveganj pričakujemo da bomo najbolj izpostavljeni tveganjem pri storitvah s področja kopenskega in interkontinentalnega prometa, medtem ko pričakujemo da bomo na področju logističnih rešitev pridobili nova povpraševanja oz. povečali obseg s sedanjim strankami.

Kreditno tveganje se že vrsto let nenehno povečuje, kot posledica splošne gospodarske situacije v Sloveniji, Evropski uniji ter v državah kjer Intereuropa kot koncern posluje. Povečanje likvidnostnega tveganja se kaže v povečanju kratkoročnega koeficienta obrata terjatev iz poslovanja. Naše dnevne aktivnosti so usmerjene v učinkovito in redno izterjavo zapadlih terjatev. Spoštovanje limitov izpostavljenosti terjatev do določenih strank je ključnega značaja. Likvidnostno tveganje obvladujemo s sistemom vsakodnevnega nadzora obratnega kapitala in izpostavljenosti posameznim strankam. Uprava družbe redno nadzoruje finančno stanje družbe in izpostavljenost določenim strankam.

Kadrovsko tveganje in ostala tveganja delovanja (strateška tveganja, tveganja IT področja, tveganja zakonodaje, tveganja s področja nepremičnin) zadržujemo na nivoju sprejemljivih tveganj in ne zaznavamo večjih odstopanj. Skrbniki posameznih tveganj redno spremljajo izpostavljenost posameznemu tveganju ter z njim upravljajo na nivoju družbe, stranke, enote oz. konkretnega posla.

Pričakujemo, da se bo izpostavljenost družbe prodajnim tveganjem v letu 2014 povečevala, zato smo sprejeli dodatne ukrepe na področju prodaje in produktivnosti zaposlenih. Na zahtevne tržne razmere se odzivamo z individualnim pristopom do posamezne stranke, prilagajanjem cen in ponudbe naših storitev ter večanja produktivnosti in z optimizacijo poslovanja.

1.5. Upravljanje s človeškimi viri

GIBANJE ŠTEVILA ZAPOSLENIH

Na zadnji dan leta 2013 je koncern Intereuropa štel 1.464 zaposlenih. Od tega je bilo 45 odstotkov zaposlenih v Sloveniji, 22 odstotkov na Hrvaškem, 33 odstotkov pa v ostalih odvisnih družbah v tujini. V primerjavi s koncem leta 2012 se je število zaposlenih zmanjšalo za 14 odstotkov oziroma za 238 zaposlenih.

Vstop Hrvaške v Evropsko unijo in s tem ukinitve carinskih meja je Intereuropi v letu 2013 povzročil velik izpad carinskih storitev, kar je imelo za posledico odpuščanje delavcev tako v matični družbi kot v odvisnih družbah na Hrvaškem. Posledično je skupna stopnja fluktuacije v večjih družbah koncerna znašala 20 odstotkov.

Tabela 8: Število zaposlenih v koncernu Intereuropa na dan 31.12.2013 po državah

	31.12.2013	31.12.2012	Razlika 13-12	Indeks 2013/2012
Slovenija	665	740	-75	90
Hrvaška	318	461	-143	69
Bosna in Hercegovina	127	131	-4	97
Srbija	106	108	-2	98
Makedonija	35	33	2	106
Kosovo	24	25	-1	96
Črna Gora	139	153	-14	91
Albanija	2	2	0	100
Ukrajina	48	49	-1	98
SKUPAJ	1.464	1.702	-238	86

Strukturo in število zaposlenih smo prilagajali sprotnim potrebam obsega poslovanja. V slovenskem delu koncerna je bilo najmanj 128 zaposlenih premeščenih na drugo področje dela.

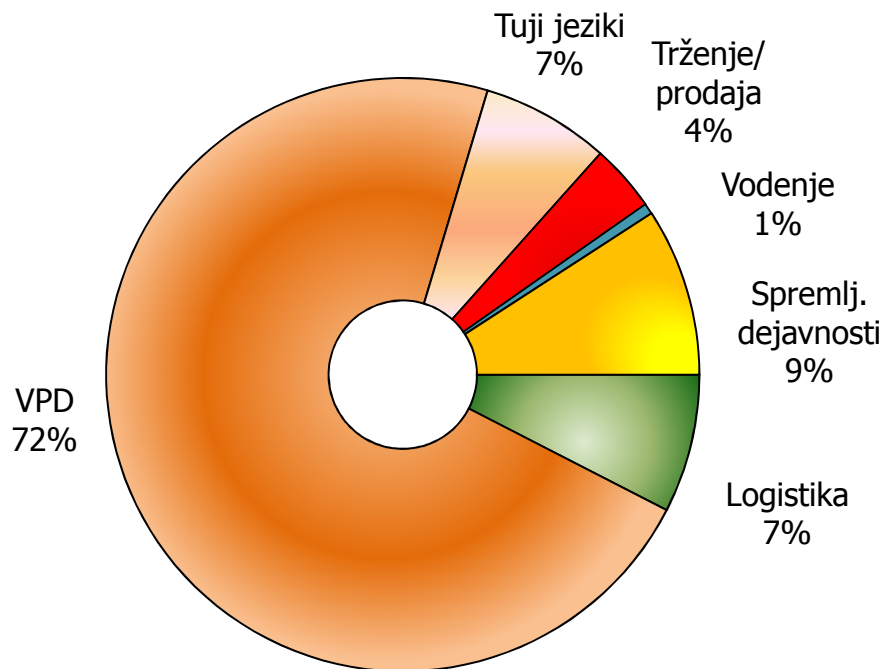
Začasne potrebe po kadrih smo reševali s fleksibilnimi oblikami zaposlovanja (s.p., zaposlovanje preko agencij, študentski servisi) predvsem za dela v skladiščnem poslovanju. Na omenjeni način smo omogočali delo še 115 zaposlenim v koncernu, kar predstavlja dodatnih 8 odstotkov delovne sile na dan 31.12.2013.

RAZVOJ IN IZOBRAŽEVANJE

Pridobivanju novih znanj smo v letu 2013 v koncernu skupno namenili 17.572 ur oziroma 56 tisoč € ter v proces izobraževanja vključili 89 odstotkov zaposlenih. V celotnem koncernu so se zaposleni v povprečju izobraževali 12 ur, v matični družbi 7 ur, v odvisni družbi na Hrvaškem pa kar 39 ur. V koncernu smo za izobraževanje porabili dobro polovico načrtovanih sredstev. V opazovanem obdobju je bilo dve tretjini odstotkov izobraževanj izvedenih z internimi izvajalci.

Po vsebinah izobraževanja je daleč največji delež predstavljalo pridobivanje novih znanj s področja zdravja in varstva pri delu. Poleg omenjenega izobraževanja smo v primerjavi z letom 2012 povečali število ur izobraževanja s področja prodajnih veščin. Ostala vsebinska področja pridobivanja znanj so bila zastopana v manjšem obsegu kot leto prej, saj smo v slovenskem delu koncerna pričeli z intenzivnimi usposabljanji šele proti koncu leta, saj smo

pred tem v okviru projekta »Kompetenčni center za razvoj kadrov v logistiki« pripravili model kompetenc in načrt izobraževanja.



Slika 2: Struktura ur izobraževanja v koncernu v letu 2013 po vsebinah

Projekt »Kompetenčni center za razvoj kadrov v logistiki«

V okviru omenjenega projekta smo v preteklem letu v slovenskem delu koncerna pripravili »Model kompetenc« in načrt izobraževanja ter v jesenskem času projekt nadaljevali z obsežnimi usposabljanji prodajnega in komercialnega osebja, kjer so zaposleni pridobivali veščine s področja pospeševanja prodaje in dviganja motivacije za doseganje planiranih rezultatov. Organizirali smo interna usposabljanja s področja upravljanja različnih vrst tveganj v logističnih procesih, carinska usposabljanja, tečaje tujih jezikov, usposabljanja s področja varstva in zdravja pri delu itd. Vsa navedena izobraževana bodo pretežno financirana iz sredstev javnega sklada.

SKRB ZA ZAPOSLENE IN ŠIRŠE DRUŽBENO OKOLJE

Kljub omejevanju stroškov na vseh področjih si prizadevamo za dobro vzdušje zaposlenih v družbi. To smo dosegali z naslednjimi ukrepi:

- na internih spletnih straneh smo objavljali predstavitev dosežkov in dobrih praks poslovnih enot in posameznikov;
- na internih spletnih straneh smo objavili povzetke z usposabljanj, ki so se jih udeležili zaposleni;
- v slovenskem delu koncerna smo za novo leto obdarili 147 otrok z vrednostnim bonom otroške trgovine v višini 30 €;
- za okrogli jubilej dela smo v preteklem letu v koncernu nagradili najmanj 92 sodelavcev;

- zaposlenim in upokojenim sodelavcem smo omogočali preživljanje letovanja v počitniških enotah družbe po ugodnih pogojih; v letu 2013 smo beležili 38-odstotno zasedenost, kar je za 2 odstotka več kot leto prej;
- 59-im sodelavcem smo finančno priskočili na pomoč zaradi slabega zdravstvenega ali materialnega stanja ali smrti v družini, za kar smo v koncernu skupno namenili 32 tisoč €;
- v slovenskem delu koncerna smo plačevali 623 zaposlenim (94 odstotkom) dodatno pokojninsko zavarovanje, in sicer v višini 37,70 € povprečno na mesec na zaposlenega;
- ostajamo povezani z različnimi izobraževalnimi institucijami v lokalnem in širšem okolju: 53-im dijakom in študentom smo v koncernu omogočili opravljanje obvezne šolske prakse, po dogovoru nudimo pomoč pri seminarskih in diplomskih nalogah itd.;
- spodbujamo rekreativne dejavnosti zaposlenih s ciljem ohranjanja in krepitev zdravja ter dogodkov »teambuildinga« v okviru posameznih enot in med enotami.

PODROČJE ZDRAVSTVENEGA VARSTVA

Na področju zdravstvenega varstva smo izvedli sledeče aktivnosti:

- 359 preventivnih zdravstvenih pregledov delavcev v koncernu,
- organizirali cepljenje proti gripi, ki se ga je udeležilo 76 zaposlenih,
- izvedli smo usposabljanja iz varstva pri delu ter varstva pred požari za 854 delavcev,
- pristopili k projektu »Promocija zdravja na delovnem mestu«.

Na področju varstva pred požari smo izvedli sledeče aktivnosti :

- zaposlene smo usposabljali za varstvo pred požarom,
- opravili smo redne preglede objektov, opreme aktivne in pasivne požarne zaščite (gasilniki, hidranti, javljalniki požara, kupole za odvod dima in toplote, avtomatska protipožarna vrata idr.),
- v mesecu juniju 2013 smo izvedli vajo evakuacije zaposlenih delavcev in najemnikov prostorov v PE Ljubljana in usposabljanje delavcev za gašenje začetnih požarov z gasilnimi aparati.

V letu 2013 je bilo je v koncernu pregledanih 1.795 kosov različne delovne opreme in strojev. Na nivoju celotnega koncerna se je poškodovalo 23 zaposlenih (od tega 2 hujši nesreči), v družbah slovenskega dela koncerna smo imeli 5 lažjih poškodb pri delu.

1.6. Celovita kakovost poslovanja

V koncernu Intereuropa sta po standardu ISO 9001:2008 certificirani dve družbi od skupno 12-ih. V certificiranih družbah (Intereuropa d.d. in Intereuropa, logističke usluge d.o.o., Zagreb) deluje 65 odstotkov vseh zaposlenih. Leto 2013 je na področju kakovosti minilo v znamenju uspešno opravljenih zunanjih presoj ter prenehanja certificiranja v odvisni družbi Intereuropa RTC d.d., Sarajevo.

Vzdrževanje sistema vodenja kakovosti ISO 9001:2008

- Izdelana so letna poročila sistema vodenja kakovosti in sproženi ukrepi za izboljšanje sistema v obeh družbah.
- Izdana je nova, druga izdaja poslovnika sistema vodenja kakovosti družbe Intereuropa d.d., v pripravi je tretja.
- Posodobili smo postopke, navodila in okrožnice carinskega zastopanja
- V družbi Intereuropa d.d. smo zagnali postopek ocenjevanja dobaviteljev cestno transportnih storitev
- Posodobili smo vse postopke in navodila prodaje, informacijska podpora aktivni prodaji in spremljanju ključnih kupcev je v izgradnji.
- V teku je priprava ključnih kazalnikov poslovanja po procesih (KPI - Key Performance Indicators).
- V družbi Intereuropa, logističke usluge d.o.o., Zagreb smo posodobili navodila in postopke skladno s spremembami zakonodaje ob vstopu v Hrvaške v Evropsko unijo.

Notranje preverjanje kakovosti storitev

- V družbi Intereuropa d.d. smo izvedli presojo procesa produkta Intereuropa Express, pri čemer smo izdali 14 priporočil za izboljšave.

Nadziranje kakovosti s pokazatelji kakovosti

Reklamacij je bilo v primerjavi z letom 2012 skoraj za 15 odstotkov manj, vrednost reklamacij pa se je znižala kar za 32 odstotkov.

Tabela 9: Reklamacije, odškodninski zahtevki in priznana vrednost reklamacij v letu 2013

Št. reklamacij	Indeks 13/12	Število odškodn. zahtevkov	Vrednost v 1000 €	Indeks 13/12	Priznana vrednost v 1000 €	Indeks 13/12
400	85	202	125	68	63	56

Zunanje preverjanje kakovosti storitev s stani certifikacijskega organa

Rezultati zunanje presoje v letu 2013:

- **Intereuropa d.d.** - Presoja je bila redna, petnajsta po vrsti. Odvijala se je v naslednjih organizacijskih enotah: uprava, vodstvo Š&L, Sektor za upravljanje z nepremičninami ter centralno nabavo, Sektor za finance, Izpostava Kranj ter PE Jesenice in PE Ljubljana. Presojevalci so ugotovili, da naše poslovanje poteka skladno z zahtevami standarda ISO 9001. Neskladnosti niso odkrili, podali pa so 16 priporočil za izboljšave. Za sprejeta priporočila so nosilci izdelali plan izvedbe, za nesprejeta pa podali ustrezno utemeljitev. Poročilo o ukrepih je bilo v začetku junija poslano certifikacijskemu organu.
- **Intereuropa, logističke usluge d.o.o., Zagreb** – Junijska zunanja presoja je bila na prošnjo vodstva zaradi priprav in organizacijskih sprememb v družbi vezanih na vstop Hrvaške v Evropsko unijo prestavljena na drugo polovico septembra. Presoja je bila redna, tretja po vrsti. Ugotovljeno je bilo, da poslovanje poteka skladno z zahtevami

standarda ISO 9001. Neskladnosti ni bilo, podanih pa je bilo 13 priporočil za izboljšave sistema vodenja kakovosti (ISO 9001 in ISO 22000).

Sistem vodenja varnosti živil

- **Intereuropa d.d.** – v Intereuropi imamo vzpostavljen necertificiran sistem vodenja varnosti živil po sistemu HACCP od leta 2004. V februarju je bila opravljena revizija sistema HACCP, ki obsega pregled in posodobitev vseh pravil ter postopkov v povezavi s zagotavljanjem varnosti živil. Verifikacija sistema HACCP je bila opravljena v oktobru in novembru. Ugotovljena so bila štiri priporočila vezana na čistočo in opremo.
- **Intereuropa d.o.o., Zagreb** – zunanja presoja sistema vodenja varnosti živil je potekala hkrati z zunanjo presojo kakovosti. Presojevalci niso odkrili neskladnosti, podali pa so eno priporočilo.

1.7. Delnica IEKG in lastniška struktura

KLJUČNI PODATKI O DELNICI IEKG

Tabela 10: Ključni podatki o delnici IEKG za leto 2013

	jan-dec 2013	jan-dec 2012
Število vseh delnic*	27.488.803	27.488.803
Število prednostnih delnic IEKN*	10.657.965	10.657.965
Število navadnih delnic IEKG*	16.830.838	16.830.838
od tega število lastnih delnic*	18.135	18.135
Knjigovodska vrednost delnice v €* Čisti dobiček na delnico v € Tržna kapitalizacija v tisoč €* Promet v tisoč € Zaključni tečaj konec obdobja v € Tehtani povprečni tečaj v € Najvišji tečaj v € Najnižji tečaj v € P/E Kapitalski donos	3,67 0,05 7.406 938 0,44 0,50 0,85 0,32 8,80 -20,0%	3,67 -0,77 9.257 223 0,55 0,64 1,32 0,30 -0,71 27,9%

* na zadnji dan obdobja

Pojasnila:

Knjigovodska vrednost = kapital / (število vseh delnic – število lastnih delnic)

Tržna kapitalizacija = zaključni tečaj ob koncu obdobja x število delnic, ki kotirajo na borzi

Čisti dobiček na delnico = čisti dobiček / (število vseh delnic – število lastnih delnic)

P/E = zaključni tečaj ob koncu obdobja / čisti dobiček na delnico

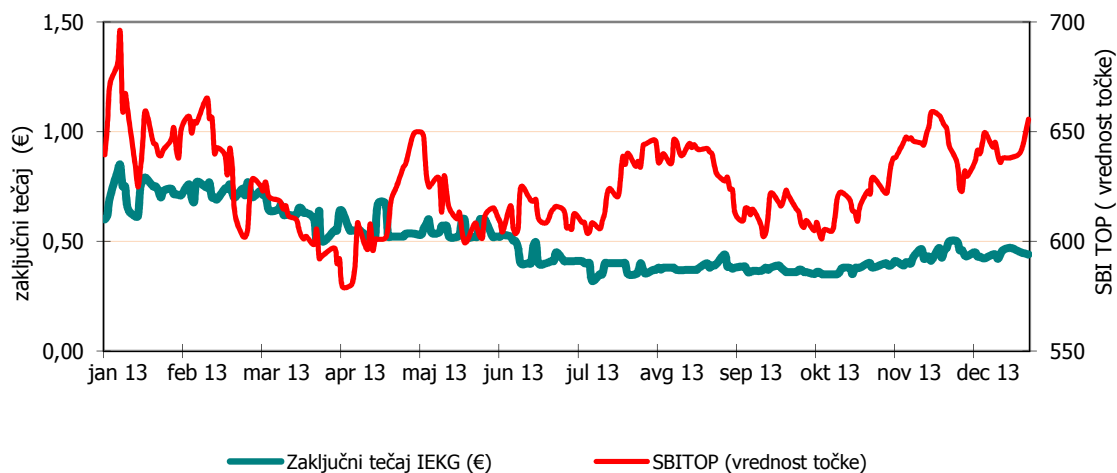
Kapitalski donos = porast tečaja v obdobju

TRGOVANJE Z DELNICAMI

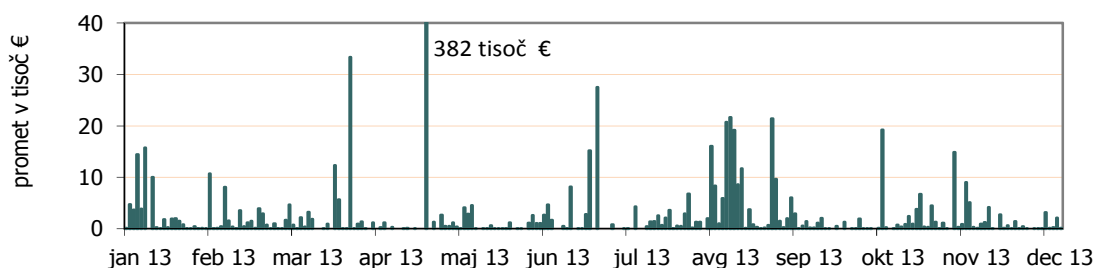
Dogajanje v slovenskem gospodarstvu in bančnem sektorju se je tudi v letu 2013 odražalo na trgovanju z vrednostnimi papirji na Ljubljanski borzi. Kljub porastu tečajev večine delnic je bil promet z delnicami za odstotek nižji kot v letu 2012. V nasprotju s tem se je promet z Intereuropino delnico IEKG v letu 2013 okrepil in po petih letih krčenja dosegel opazen porast.

Promet z Intereuropino delnico se je že od leta 2007 skokovito zmanjševal, v letu 2013 pa smo prvič zabeležili porast in nekoliko boljšo likvidnost delnice. V primerjavi z letom 2012 je bilo s trgovanjem z delnico Intereurope v letu 2013 ustvarjenega štirikrat več prometa, kar je znašalo 938 tisoč evrov. Pomemben delež prometa je predstavljala aprilska prodaja 615.730 delnic s strani Luke Koper d.d. svoji odvisni družbi Luka Koper INPO d.o.o. (100-odstotni lasti), katere razlog je bila davčna optimizacija.

Tržna vrednost delnice IEKG se je gibala v vrednostnem intervalu med 0,32 in 0,85 € za delnico. Cena delnice je v prvi polovici leta beležila negativen trend, nato pa se je z manjšimi odstopanji ustalila na ravni okoli 0,40 €. Na zadnji trgovanjski dan leta je dosegla vrednost 0,44 €. V letu dni je delnica izgubila 20,0 odstotkov, slovenski borzni indeks SBITOP pa je pridobil 3,2 odstotka svoje vrednosti. Tržna kapitalizacija je ob koncu leta znašala 7,4 milijona €, kar predstavlja 0,3 odstotka tržne kapitalizacije vseh delnic na Ljubljanski borzi.



Slika 3: Gibanje zaključnega tečaja delnice Intereuropa d.d. in indeksa SBITOP v letu 2013



Slika 4: Promet z delnico IEKG v letu 2013

LASTNIŠKA STRUKTURA

Lastniška struktura se v letu 2013 ni bistveno spremenila. Med deset največjih delničarjev je z nakupom delnic vstopilo hčerinsko podjetje Luke Koper d.d. (Luka Koper INPO d.o.o.). Druga sprememba med desetimi največjimi delničarji je prenos delnic, ki so bile do decembra 2013 v lasti NKBM d.d. na Družbo za upravljanje s terjatvami bank d.d. (DUTB d.d.).

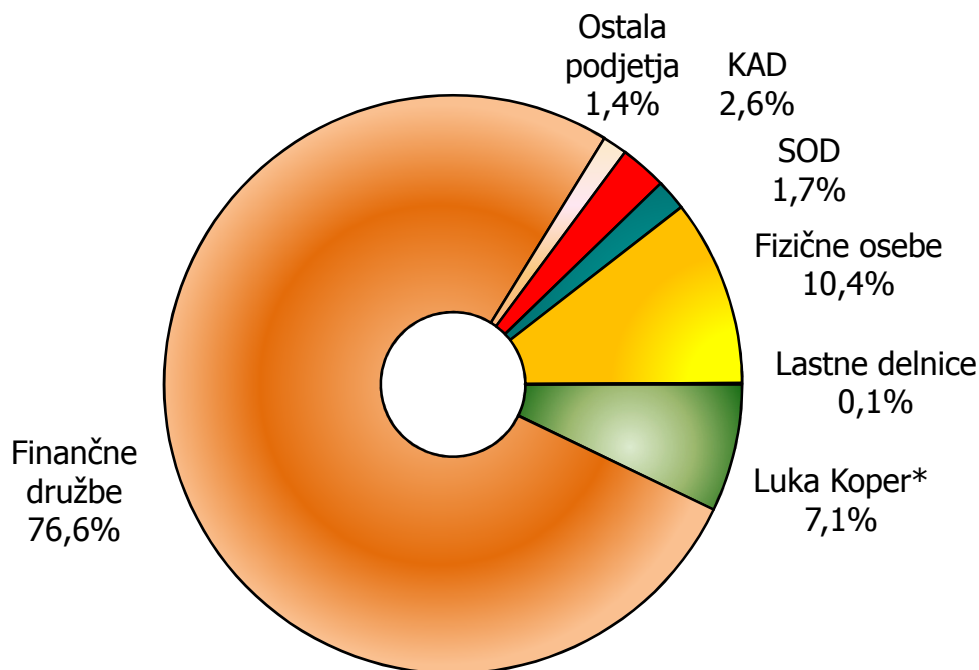
Tabela 11: Prvih deset delničarjev Intereurope d.d. na dan 31.12.2013 v primerjavi z 31.12.2012

Delničar	31.12.2013		31.12.2012		Indeks 13 / 12
	število delnic	delež %	število delnic	delež %	
1. SID banka d.d.	4.942.072	18,0	4.942.072	18,0	100
2. NLB d.d.	4.770.601	17,4	4.770.601	17,4	100
3. Gorenjska banka d.d., Kranj	3.068.990	11,2	3.068.990	11,2	100
4. Raiffeisen banka d.d.	2.850.752	10,4	2.850.752	10,4	100
5. SKB d.d.	2.254.980	8,2	2.254.980	8,2	100
6. Luka Koper d.d.	1.344.783	4,9	1.960.513	7,1	69
7. DUTB d.d.*	1.185.292	4,3	1.185.292	4,3	100
8. Banka Koper d.d.	753.703	2,7	753.703	2,7	100
9. Kapitalska družba d.d.	719.797	2,6	719.797	2,6	100
10. Luka Koper INPO d.o.o.	615.730	2,2	0	0,0	-

* decembra 2013 prenos lastništva z NKBM d.d. na DUTB d.d.

Na dan 31.12.2013 je deset največjih delničarjev skupno imelo 81,9-odstotni lastniški delež v kapitalu Intereurope.

Ob koncu leta 2013 je bilo v delniško knjigo vpisanih 5.340 delničarjev, kar je 3 odstotke manj kot ob koncu leta 2012. Lastniški delež tujih vlagateljev se je povečal za 0,2 odstotne točke in je ob koncu leta znašal 0,8 odstotka.



* delež vsebuje lastniški delež družbe Luka Koper d.d. in njene odvisne družbe Luka Koper INPO d.o.o. v 100-odstotni lasti

Slika 5: Lastniška struktura družbe Intereuropa d.d. na dan 31.12.2013

Tabela 12: Največji imetniki navadnih delnic z glasovalno pravico Intereurope d.d. na dan 31.12.2013 v primerjavi z 31.12.2012

Delničar	31.12.2013		31.12.2012		Indeks 13 / 12
	število glas. pravic	delež %	število glas. pravic	delež %	
1. Gorenjska banka d.d., Kranj	3.068.990	18,2	3.068.990	18,2	100
2. Raiffeisen banka d.d.	2.850.752	16,9	2.850.752	16,9	100
3. SKB d.d.	2.254.980	13,4	2.254.980	13,4	100
4. Luka Koper d.d.	1.344.783	8,0	1.960.513	11,6	69
5. Banka Koper d.d.	753.703	4,5	753.703	4,5	100
6. Kapitalska družba d.d.	719.797	4,3	719.797	4,3	100
7. Luka Koper INPO d.o.o.	615.730	3,7	0	0,0	-
8. Slovenska odškodninska družba d.d.	474.926	2,8	474.926	2,8	100
9. INFOND d.o.o. Infond Global mešani	300.401	1,8	313.391	1,9	96
10. NLB d.d.	240.000	1,4	240.000	1,4	100

LASTNIŠTVO ČLANOV UPRAVE IN NADZORNEGA SVETA

Ernest Gortan, predsednik uprave in Tatjana Vošinek Pucer, namestnica predsednika uprave družbe na dan 31.12.2013 nista bila imetnika delnic družbe Intereuropa d.d.

Tabela 13: Število delnic v lasti članov nadzornega sveta na dan 31.12.2013

Nadzorni svet	Število delnic	Delež v %
Nevija Pečar, nam. preds. nadzornega sveta	4.185	0,053
mag. Maša Čertalič, članica nadzornega sveta	99	0,001

LASTNE DELNICE

Družba Intereuropa d.d. je bila na dan 31.12.2013 imetnica 18.135 lastnih delnic IEKG, kar predstavlja 0,0660 odstotka vseh delnic. Delež lastnih delnic se glede na stanje na dan 31.12.2012 ni spremenil.

ODOBRENI KAPITAL

Uprava ima skladno s statutom družbe Intereuropa d.d. pooblastilo, da v roku petih let po vpisu te spremembe statuta v sodni register brez posebnega sklepa skupščine, vendar ob soglasju nadzornega sveta družbe, poveča osnovni kapital z izdajo novih delnic za vloške do višine polovice osnovnega kapitala, vpisanega na dan sprejema sklepa o spremembi statuta na 22. skupščini družbe, kar predstavlja nominalni znesek 16.488.092,56 € (odobreni kapital). Družba Intereuropa d.d. ima na dan 31.12.2013 za 16.488.092,56 € odobrenega in neizkoriščenega kapitala.

DIVIDENDA

V letu 2013 družba Intereuropa d.d. ni izplačala dividend. Glede na uresničevanje zastavljenih strateških ciljev in po izboljšanju poslovnih rezultatov bo uprava družbe ponovno opredelila dividendno politiko.

OBVEŠČANJE DELNIČARJEV

Strategija komuniciranja družbe sledi načelu transparentnega komuniciranja in enakovredne, pravočasne obveščeniosti vseh deležnikov. Delničarji imajo odločilen vpliv na strateške odločitve in usmeritve poslovanja, zato vidimo redno in odkrito komunikacijo z obstoječimi in potencialnimi delničarji kot pravo pot do krepitev poslovnega uspeha Intereurope.

Pri komuniciranju z delničarji uporabljamo naslednje oblike komuniciranja:

- redne skupščine delničarjev,
- predstavitve družbe na konferencah za vlagatelje,
- obveščanje medijev o poslovnih rezultatih in drugih cenovno občutljivih informacij,
- redno komuniciranje prek sistema Seo-net,
- redno komuniciranje s finančnimi mediji,
- spletne strani družbe,
- e-novice.

Pripombe in predloge delničarjev zbiramo na elektronskem naslovu info@intereuropa.si.

2. POSLOVANJE DRUŽBE INTEREUROPA d.d.

Tabeli 14 in 15: Poslovanje družbe Intereuropa d.d. v letu 2013 (v tisoč €)

Postavka/kazalnik	jan - dec 2013	jan - dec Plan 2013	jan - dec 2012	Indeks 2013/plan	Indeks 2013/2012
Prihodki od prodaje	90.994	96.417	108.222	94	84
Kopenski promet	46.107	44.486	55.337	104	83
Logistične rešitve	10.599	11.204	13.231	95	80
Interkontinentalni promet	29.590	36.211	34.686	82	85
Druge storitve	4.700	4.516	4.968	104	95
EBITDA*	6.760	8.403	5.960	80	113
Poslovni izid iz poslovanja	2.602	4.138	-8.558	63	-
Izid financiranja	-3.575	-2.718	-6.779	-	-
Čisti poslovni izid	1.000	1.311	-6.619	76	-
EBIT marža v %	2,9%	4,3%	-7,9%	67	-
Prih.od prodaje /zap /mes	11,404	11,976	12,331	95	92
Dodana vrednost /zap /mes	3,014	3,089	2,856	98	106

* EBITDA: Poslovni izid pred obrestmi, davki, amortizacijo in prevrednot. posl odhodki pri NS in OOS

Postavka/kazalnik	31.12. 2013	Plan 31.12.2013	31.12. 2012	Indeks 2013/plan	Indeks 2013/2012
Bilančna vsota*	240.974	243.897	244.758	99	98
Kapital*	100.712	108.986	100.887	92	100
Neto finančni dolg**	89.429	89.886	94.397	99	95
Kratk. sredstva /kratk. obvez.*	1,66	1,97	1,81	84	91
Čista dobičk. kapitala (letni nivo)***	1,00%	1,22%	-6,89%	82	-

* na zadnji dan obdobja, ** finančne obveznosti – dana posojila in depoziti - denar *** povprečni kapital obdobja

Poslovni izid iz poslovanja in EBITDA

→ V največji meri zaradi nižje prodaje je poslovni izid iz poslovanja pod načrtovanimi vrednostmi in sicer kljub doseženim planiranim odstotkom marže in racionalizaciji pri posrednih stroških storitev. Na nedoseganje planskega poslovnega izid iz poslovanja pa dodatno vplivajo še višji stroški dela (vkalkulirane odpravnine in odhodki za neizkoriščene dopuste) in popravki vrednosti terjatev.

Poslovni izid iz financiranja

→ Poslovni izid iz financiranja obdobja je negativen. Nanj najpomembneje vplivajo odhodki za obresti. Na slabši rezultat v primerjavi s predhodnim letom najpomembneje vplivajo popravki vrednosti dolgoročnih finančnih naložb.

Čisti dobiček/izguba

→ Čisti poslovni izid nam zmanjšuje davek od dobička, povečujejo pa odloženi davki (v največji meri iz naslova davčne izgube, zaradi spremembe davčne zakonodaje).

Struktura izkaza finančnega položaja

→ Kratkoročni koeficient se je v obdobju januar-december 2013 v primerjavi s predhodnimi obdobji nekoliko zmanjšal, kar velja tudi za delež kapitala v virih financiranja.

RAČUNOVODSKO POROČILO

Nerevidirani računovodski izkazi obvladujoče družbe in skupinski računovodski izkazi so pripravljeni v skladu z veljavno zakonodajo in Mednarodnimi standardi računovodskega poročanja, kot jih je sprejela EU.

Tako pri skupinskih računovodskih izkazih kot pri računovodskih izkazih obvladujoče družbe so upoštevane enake računovodske usmeritve kot so navedene v računovodskem poročilu za poslovno leto 2012, razen pri rezervacijah za odpravnine ob upokojitvi in za jubilejne nagrade, ko smo na podlagi spremenjenega mednarodnega računovodskega standarda MRS 19 aktuarske dobičke/izgube pripoznali v prenesenem čistem poslovnem izidu (v predhodnem letu pa neposredno v izkazu poslovnega izida). Ocenjujemo, da sprememba nima bistvenega vpliva na računovodske izkaze.

V obravnavanem obdobju je odvisna družba, Intereuropa Transport d.o.o. v postopku likvidacije, za družbo Intereuropa Transport & Spedition GmbH, Troisdorf pa je bila v primerjalnem obdobju potrjena končna likvidacijska bilanca, razdeljen preostanek njenega kapitala, v juniju 2013 pa je bil izvršen izbris družbe iz registra družb. Izvršena je bila dokapitalizacija ukrajinske družbe TOV Intereuropa – Ukraina, Kiev ter zmanjšanje osnovnega kapitala družbe Intereuropa Sajam d.o.o., Zagreb.

Konec poslovnega leta 2012 je prišlo do prodaje ruske odvisne družbe, vključujoč zemljišče, posojila in terjatve za obresti obvladujoče družbe do te družbe, zato podatki za poročevalsko obdobje ne vsebujejo teh vrednosti.

IZJAVA ČLANOV POSLOVODSTVA

Uprava potrjuje, da je po njenem najboljšem vedenju računovodsko poročilo družbe Intereuropa, Globalni logistični servis, delniška družba in skupine Intereuropa sestavljeno v skladu z ustreznim okvirom računovodskega poročanja ter daje resničen in pošten prikaz sredstev in obveznosti, finančnega položaja in poslovnega izida družbe Intereuropa, Globalni logistični servis, delniška družba in drugih družb, vključenih v konsolidacijo. V poslovno poročilo je vključen pošten prikaz informacij o pomembnih poslih s povezanimi osebami in je sestavljen v skladu z ustreznim računovodskim standardom.

INTEREUROPA d.d.
Uprava družbe

1. RAČUNOVODSKI IZKAZI ZA SKUPINO INTEREUROPA

1.1. Temeljni računovodski izkazi skupine Intereuropa

KONSOLIDIRANI IZKAZ POSLOVNEGA IZIDA SKUPINE INTEREUROPA od 1.1.2013 do 31.12.2013

v 1000 €	2013	2012
Prihodki od prodaje	161.061	188.409
Drugi poslovni prihodki	3.748	4.556
Stroški materiala in storitev	-117.768	-128.978
Stroški dela	-28.372	-34.725
Odpisi vrednosti	-11.270	-21.669
Drugi poslovni odhodki	-2.098	-14.819
Poslovni izid iz poslovanja	5.301	-7.226
Finančni prihodki	817	1.037
Finančni odhodki	-5.608	-14.083
Izid financiranja	-4.791	-13.046
Pripoznani rezultat naložb po kapitalski metodi	34	34
Poslovni izid iz rednega poslovanja	544	-20.238
Davek od dobička (skupaj z odloženimi davki)	1.608	6.808
Čisti poslovni izid obračunskega obdobja	2.152	-13.430
Čisti dobiček - neobvladujoči del	352	368
Čisti dobiček - obvladujoči del	1.800	-13.798
Osnovni in prilagojeni čisti dobiček / izguba na navadno delnico (v EUR)	0,10	-1,60

KONSOLIDIRANI IZKAZ VSEOBSEGAJOČEGA DONOSA SKUPINE INTEREUROPA
od 1.1.2013 do 31.12.2013

v 1000 €	2013	2012
Čisti poslovni izid obračunskega obdobja	2.152	-13.430
Drugi vseobsegajoči donos	-2.887	8.108
Sprememba poštene vrednosti zemljišč	-1.376	0
Prenos presežka iz prevrednotenja zemljišč v zadržani dobiček (pri prodaji zemljišč)	-54	0
Odloženi davki v presežku iz prevrednotenja zemljišč	-986	3.186
Sprememba poštene vrednosti za prodajo razpoložljivih finančnih sredstev	18	112
Prenos presežka iz prevrednotenja za prodajo razpoložljivih finančnih sredstev v prihodke	12	0
Odloženi davki v presežku iz prevrednotenja za prodajo razpoložljivih finančnih sredstev	-4	-29
Zadržani dobiček iz prevrednotenja zemljišč (pri prodaji zemljišč)	54	0
Odmerjeni davek iz zadržanega dobička	-4	0
Aktuarski čisti dobički/izgube iz naslova odpravnin ob upokojitvi in jubilejnih nagrad, pripoznani v zadržanem dobičku/izgubi	71	0
Ostale spremembe zadržanega dobička	0	-4
Prevedbene tečajne razlike	-618	4.843
Celotni vseobsegajoči donos	-735	-5.322
Celotni vseobsegajoči donos - neobvladujoči del	343	201
Celotni vseobsegajoči donos - obvladujoči del	-1.078	-5.523

KONSOLIDIRANI IZKAZ FINANČNEGA POLOŽAJA SKUPINE INTEREUROPA
na dan 31.12.2013

v 1000 €	31.12.2013	31.12.2012
SREDSTVA		
Opredmetena osnovna sredstva	226.852	234.727
Naložbene nepremičnine	6.345	6.585
Neopredmetena sredstva	7.124	7.513
Druga dolgoročna sredstva	175	317
Odložene terjatve za davek	16.843	14.775
Dolgoročna posojila in depoziti	83	54
Naložba v skupaj obvladovano družbo	135	135
Druge finančne naložbe	1.813	3.106
SKUPAJ DOLGOROČNA SREDSTVA	259.370	267.212
Sredstva za prodajo	0	0
Zaloge	241	143
Kratkoročna posojila, depoziti in vloge	13.132	10.779
Kratkoročne poslovne terjatve	32.872	35.630
Kratkoročne terjatve za davek iz dobička	678	815
Denarna sredstva	7.126	8.390
SKUPAJ KRATKOROČNA SREDSTVA	54.049	55.757
SKUPAJ SREDSTVA	313.419	322.969
KAPITAL		
Kapital - obvladujoči del	144.282	145.361
Osnovni kapital	27.489	27.489
Kapitalske rezerve	18.455	18.455
Rezerve iz dobička	3.840	2.804
Presežek iz prevrednotenja	68.777	71.176
Prevedbene tečajne razlike	-6.937	-6.339
Preneseni čisti poslovni izid	31.865	38.955
Čisti poslovni izid	793	-7.179
Kapital - neobvladujoči del	9.481	9.532
SKUPAJ KAPITAL	153.763	154.893
OBVEZNOSTI		
Rezervacije in dolgoročno odloženi prihodki	5.647	7.034
Dolgoročna prejeta posojila in finančni najemi	105.611	111.663
Druge dolgoročne finančne obveznosti	0	0
Dolgoročne poslovne obveznosti	668	434
Odložene obveznosti za davek	14.191	13.216
SKUPAJ DOLGOROČNE OBVEZNOSTI	126.117	132.347
Kratkoročna prejeta posojila in finančni najemi	6.192	5.975
Druge kratkoročne finančne obveznosti	460	1.706
Kratkoročne poslovne obveznosti	26.650	27.904
Kratkoročne obveznosti za davek iz dobička	237	144
SKUPAJ KRATKOROČNE OBVEZNOSTI	33.539	35.729
SKUPAJ OBVEZNOSTI	159.656	168.076
SKUPAJ KAPITAL IN OBVEZNOSTI	313.419	322.969

KONSOLIDIRANI IZKAZ DENARNIH TOKOV SKUPINE INTEREUROPA
od 1.1.2013 do 31.12.2013

v 1000 €	2013	2012
Denarni tokovi pri poslovanju		
Čisti poslovni izid obračunskega obdobja	2.152	-13.430
Prilagoditve za:		
- amortizacijo	7.245	9.165
- oslabitev opredmetenih osnovnih sredstev in neopredmetenih sredstev	1.098	881
- prevrednotovalne poslovne prihodke pri prodaji opredmetenih osnovnih sredstev in naložbenih nepremičnin	-591	-1.328
- prevrednotovalne poslovne odhodke pri prodaji opredmetenih osnovnih sredstev in naložbenih nepremičnin	111	9.873
- oslabitev terjatev	2.815	1.750
- nedenarne odhodke	397	11.295
- nedenarne prihodke	-626	-962
- finančne prihodke	-817	-1.037
- pripoznani rezultat skupaj obvladovane družbe po kapitalski metodi	-34	-34
- finančne odhodke	5.608	14.083
- davek iz dobička (skupaj z odloženimi davki)	-1.608	-6.808
Dobiček iz poslovanja pred spremembami čistih obratnih sredstev in davki	15.751	23.448
Spremembe čistih obratnih sredstev in rezervacij		
Sprememba terjatev	-169	6.586
Sprememba zalog	-98	98
Sprememba poslovnih obveznosti	-1.578	-8.812
Sprememba rezervacij in dolgoročno odloženih prihodkov	-1.183	-525
Plačani davek iz dobička	-220	-1.513
Denarna sredstva iz poslovanja	12.503	19.282
Denarni tokovi pri naložbenju		
Odtujitev odvisne družbe po odbitku prejetih denarnih sredstev	0	43.177
Prejete obresti	888	1.086
Prejete dividende in deleži v dobičku	38	1
Prejemki od prodaje opredmetenih osnovnih sredstev	967	5.324
Prejemki iz danih dolgoročnih depozitov	14	28
Izdatki za pridobitev opredmetenih osnovnih sredstev	-1.625	-1.945
Izdatki za pridobitev neopredmetenih sredstev	-179	-119
Izdatki za dane dolgoročne depozite	-50	-11
Izdatki iz povečanja kratkoročnih danih posojil	-48	-77
Izdatki iz povečanja kratkoročnih danih depozitov in vlog	-2.299	-2.180
Izdatki za poravnavo izvedenih finančnih instrumentov	0	-1.342

Denarna sredstva iz naložbenja	-2.294	43.942
Denarni tokovi pri financiranju		
Prejemki od prejetih dolgoročnih posojil in finančnih najemov	698	547
Plačane obresti	-4.023	-8.882
Izdatki za vračilo dolgoročnih posojil in finančnih najemov	-5.299	-49.243
Izdatki za zmanjšanje kratkoročnih posojil	-1.203	-12.217
Izdatki iz zmanjšanja drugih kratkoročnih finančnih obveznosti	-1.267	-2.317
Izplačane dividende in izplačilo iz zmanjšanja osnovnega kapitala odvisne družbe	-373	-353
Denarna sredstva iz financiranja	-11.467	-72.465
Začetno stanje denarnih sredstev in njihovih ustreznikov	8.390	17.651
Tečajne razlike iz denarnih sredstev	-6	-20
Denarni izid v obdobju iz rednega poslovanja	-1.264	-9.261
Končno stanje denarnih sredstev in njihovih ustreznikov	7.126	8.390

**KONSOLIDIRANI IZKAZ SPREMEMB LASTNIŠKEGA KAPITALA SKUPINE INTEREUROPA
od 1.1.2013 do 31.12.2013**

v 1000 €	Osnovni kapital	Kapitalske rezerve	REZERVE IZ DOBIČKA				Presežek iz prevrednotenja	Prevedb. tečajne razlike	ZADRŽANI DOBIČEK		Kapital – obvladujoči del	Kapital - neobvladujoči del	Skupaj kapital
			Zakonske rezerve	Rezerve za lastne delnice	Lastne delnice (kot odbitna postavka)	Statutarne rezerve			Preneseni čisti posl. izid	Čisti posl. izid obrač. obdobja			
Začetno stanje 1.1.2013	27.489	18.455	2.601	180	-180	203	71.176	-6.339	38.955	-7.179	145.361	9.532	154.893
Celoten vseobsegajoči donos	0	0	0	0	0	0	-2.399	-598	119	1.800	-1.078	343	-735
Čisti poslovni izid poslovnega leta	0	0	0	0	0	0	0	0	0	1.800	1.800	352	2.152
Drugi vseobsegajoči donos	0	0	0	0	0	0	-2.399	-598	119	0	-2.878	-9	-2.887
Transakcije z lastniki													
Prenos čistega poslovnega izida preteklega leta v preneseni čisti poslovni izid	0	0	0	0	0	0	0	0	-7.179	7.179	0	0	0
Izplačilo dividend oz. deležev v dobičku	0	0	0	0	0	0	0	0	0	0	0	-305	-305
Izplačilo iz naslova zmanjšanja osnovnega kapitala odvisne družbe	0	0	0	0	0	0	0	0	0	0	0	-89	-89
Prenos zadržanega dobička v rezerve	0	0	1.028	0	0	9	0	0	-37	-1.000	0		0
Prenos med postavkami rezerv	0	0	53	0	0	-53	0	0	0	0	0		0
Pokritje izgube iz preteklih let	0	0	0	0	0	0	0	0	7	-7	0	0	0
Končno stanje 31.12.2013	27.489	18.455	3.682	180	-180	158	68.777	-6.937	31.865	793	144.282	9.481	153.763

**KONSOLIDIRANI IZKAZ SPREMEMB LASTNIŠKEGA KAPITALA SKUPINE INTEREUROPA
od 1.1.2012 do 31.12.2012**

v 1000 €	Osnovni kapital	Kapitalske rezerve	REZERVE IZ DOBIČKA				Presežek iz prevrednotenja	Prevedb. tečajne razlike	ZADRŽANI DOBIČEK		Kapital – obvladujoči del	Kapital - neobvladujoči del	Skupaj kapital
			Zakonske rezerve	Rezerve za lastne delnice	Lastne delnice (kot odbitna postavka)	Statutarne rezerve			Preneseni čisti posl. izid	Čisti posl. izid obrač. obdobja			
Začetno stanje 1.1.2012	32.976	0	2.396	180	-180	9	67.905	-11.346	41.393	-2.036	131.296	9.692	140.988
Celoten vseobsegajoči donos	0	0	0	0	0	0	3.271	5.007	-3	-13.798	-5.523	201	-5.322
Čisti poslovni izid poslovnega leta	0	0	0	0	0	0	0	0	0	-13.798	-13.798	368	-13.430
Drugi vseobsegajoči donos	0	0	0	0	0	0	3.271	5.007	-3	0	8.275	-167	8.108
Transakcije z lastniki													
Prenos čistega posl. izida preteklega leta v preneseni čisti posl. izid	0	0	0	0	0	0	0	0	-2.036	2.036	0	0	0
Poenostavljeno zmanjšanje osnovnega kapitala zaradi prenosa v kapitalske rezerve	-25.074	25.074	0	0	0	0	0	0	0	0	0	0	0
Povečanje osnovnega kapitala s stvarnimi vložki	19.586	0	0	0	0	0	0	0	0	0	19.586	0	19.586
Izplačilo dividend oz. deležev v dobičku	0	0	0	0	0	0	0	0	0	0	0	-358	-358
Izplačilo iz likvidacijske mase odvisne družbe	0	0	0	0	0	0	0	0	0	0	0	-3	-3
Prenos zadržanega dobička v rezerve	0	0	205	0	0	194	0	0	-399	0	0	0	0
Poravnava čiste izgube poslovnega leta	0	-6.619	0	0	0	0	0	0	0	6.619	0	0	0
Druge spremembe	1	0	0	0	0	0	0	0	0	0	1	0	1
Končno stanje 31.12.2012	27.489	18.455	2.601	180	-180	203	71.176	-6.339	38.955	-7.179	145.361	9.532	154.893

1.1. Pojasnila k računovodskim izkazom skupine Intereuropa

a) Pojasnila k KONSOLIDIRANEM IZKAZU POSLOVNEGA IZIDA

Prihodki od prodaje v višini 161.061 tisoč € predstavljajo prihodke od opravljenih storitev.

Skupina je uresničila še 3.748 tisoč € **drugih poslovnih prihodkov**, ki v pretežni meri vsebujejo prihodke iz odškodnine iz naslova plačila carinskih dajatev zaradi nezaključenega tranzitnega postopka po odločbi Carinske uprave Republike Slovenije (v višini 1.076 tisoč €), za kar so bile porabljene v predhodnem letu oblikovane rezervacije. Skupina ocenjuje, da bo izterjava navedene odškodnine otežena, zato smo poslovno terjatev v celoti oslabili. Oslabitev je izkazana med odpisi vrednosti. Preostali del drugih poslovnih prihodkov se nanaša na prihodke od odprave popravkov in odpisov vrednosti terjatev (990 tisoč €), prevrednotovalne poslovne prihodke iz prodaje opredmetenih osnovnih sredstev (591 tisoč €), prihodke iz naslova državnih podpor iz naslova sofinanciranja projektov ter zaposlovanja invalidov nad predpisano kvoto (335 tisoč €), prihodke iz odprave rezervacij (141 tisoč €), prihodke iz naslova odpisov dolgov (109 tisoč €) in ostale prihodke (506 tisoč €).

Stroški materiala in storitev

Tabela 16: Stroški materiala in storitev skupine Intereuropa v obdobju januar – december 2013

v 1000 €	2013	2012
Stroški materiala	4.242	5.389
Stroški storitev	113.526	123.589
Direktni stroški	101.990	106.902
Telefonski stroški	541	741
Stroški vzdrževanja	2.487	3.416
Zavarovalne premije	811	1.149
Stroški izobraževanja	54	64
Stroški intelektualnih storitev	511	731
Ostali stroški storitev	7.131	10.586
Skupaj	117.768	128.978

Stroški dela

Tabela 17: Stroški dela skupine Intereuropa v obdobju januar – december 2013

v 1000 €	2013	2012
Stroški plač	20.139	24.657
Stroški pokojninskih zavarovanj	2.527	2.876
Stroški ostalih socialnih zavarovanj	2.073	2.303
Drugi stroški dela:	3.632	4.889
regres	606	918
prevoz in prehrana	2.233	2.523
ostali stroški dela	793	1.447
Skupaj	28.372	34.725

Odpisi vrednosti

Tabela 18: Odpisi vrednosti skupine Intereuropa v obdobju januar – december 2013

v 1000 €	2013	2012
Amortizacija neopredmetenih sredstev	591	688
Amortizacija opredmetenih osnovnih sredstev in naložbenih nepremičnin	6.654	8.476
Prevrednotovalni poslovni odhodki pri neopredmetenih sredstvih in opredmetenih osnovnih sredstvih	1.209	10.754
Odhodki iz naslova popravkov vrednosti (oslabitev) in odpisov terjatev	2.815	1.750
Skupaj	11.270	21.669

Drugi poslovni odhodki znašajo 2.098 tisoč €, ki se v pretežni meri nanašajo na nadomestila za stavbno zemljišče in podobne odhodke (1.199 tisoč €).

Učinek finančnih prihodkov in odhodkov na poslovni izid

Tabela 19: Učinek finančnih prihodkov in odhodkov v skupini Intereuropa v obdobju januar – december 2013

v 1000 €	2013	2012
Prihodki od obresti	800	1.035
Prihodki iz dividend in deležev v dobičku drugih	4	1
Prihodki pri prodaji finančnih naložb	0	1
Prihodki od odprave slabitve finančnih naložb	13	0
Skupaj finančni prihodki	817	1.037
Odhodki za obresti	-4.155	-7.711
Odhodki iz odtujitve finančnih naložb	-12	0
Finančni odhodki iz oslabitev in odpisov finančnih naložb	-1.324	-561
Odhodki iz izvedenih finančnih instrumentov	0	-699
Neto tečajne razlike	-117	-5.112
Skupaj finančni odhodki	-5.608	-14.083
Izid financiranja	-4.791	-13.046

Na nižji negativni izid financiranja so vplivale predvsem nižje negativne tečajne razlike in nižji odhodki za obresti.

Skupina je dosegla **poslovni izid iz rednega poslovanja** v višini 544 tisoč €, katerega znižuje odhodek za odmerjeni davek v višini 389 tisoč € in neodbitni davčni odtegljaj v višini 60 tisoč €, povečujejo pa prihodki iz odloženih davkov v višini 2.059 tisoč €, predvsem iz naslova preračuna odloženih davkov matične družbe s 15 na 17-odstotno davčno stopnjo (skupni učinek davka tako znaša 1.608 tisoč €, ki povečuje poslovni rezultat).

V obravnavanem obdobju letošnjega leta je dosežen **čisti poslovni izid** 2.152 tisoč €, ki odpade na **obvladujoči del** 1.800 tisoč € in na **neobvladujoči del** 352 tisoč €.

b) Pojasnila h KONSOLIDIRANEMU IZKAZU FINANČNEGA POLOŽAJA**Opredmetena osnovna sredstva***Tabela 20: Opredmetena osnovna sredstva skupine Intereuropa na dan 31.12.2013*

v 1000 €	31.12.2013	31.12.2012
Zemljišča in zgradbe	221.759	228.768
a) Zemljišča	115.017	117.863
b) Zgradbe	106.742	110.905
Druge naprave in oprema	4.825	5.501
Opredmetena osnovna sredstva, ki se pridobivajo	268	459
Skupaj	226.852	234.727

Neopredmetena sredstva*Tabela 21: Neopredmetena sredstva skupine Intereuropa na dan 31.12.2013*

v 1000 €	31.12.2013	31.12.2012
Dolgoročne premoženjske pravice	2.032	2.331
Dobro ime	1.275	1.275
Dolgoročno odloženi stroški razvijanja	3.817	3.906
Skupaj	7.124	7.513

Dana posojila, depoziti in vloge*Tabela 22: Dana posojila, depoziti in vloge skupine Intereuropa na dan 31.12.2013*

v 1000 €	31.12.2013	31.12.2012
Dolgoročna dana posojila in depoziti	83	54
- dana posojila	22	28
- depoziti	61	26
Kratkoročna dana posojila, depoziti in vloge	13.132	10.779
- dana posojila	161	114
- depoziti in vloge	12.970	10.665
Skupaj	13.215	10.833

Druge finančne naložbe v višini 3.117 tisoč € se nanašajo na finančna sredstva razpoložljiva za prodajo.

Kratkoročne poslovne terjatve

Tabela 23: *Kratkoročne poslovne terjatve skupine Intereuropa na dan 31.12.2013*

v 1000 €	31.12.2013	31.12.2012
Kratkoročne poslovne terjatve do kupcev	30.292	33.022
Kratkoročne poslovne terjatve do drugih	2.581	2.608
Skupaj	32.872	35.630

Kapital

Kapital skupine znaša 153.763 tisoč € in predstavlja 49 odstotkov vseh obveznosti do virov sredstev.

Rezervacije in dolgoročno odloženi prihodki

Tabela 24: *Rezervacije in dolgoročno odloženi prihodki skupine Intereuropa na dan 31.12.2013*

v 1000 €	31.12.2013	31.12.2012
Rezervacije za odpravnine ob upokojitvi in jubilejne nagrade	1.134	1.192
Rezervacije iz naslova tožb	120	241
Druge rezervacije	4.160	5.480
Dolgoročno odloženi prihodki	233	121
Skupaj	5.647	7.034

Dolgoročna prejeta posojila in finančni najemi znašajo 105.611 tisoč €. V obravnavanem obdobju so se povečala za 698 tisoč € iz naslova finančnih najemov, zmanjšala pa so se za 4.756 tisoč € zaradi prenosa na kratkoročni del posojil in finančnih najemov, za 1.963 tisoč € zaradi odplačil in za 31 tisoč € iz naslova tečajnih razlik.

Kratkoročna prejeta posojila in finančni najemi znašajo 6.192 tisoč €. Na dan poročanja ima skupina poravnane vse zapadle obveznosti po posojilnih pogodbah.

Druge dolgoročne in kratkoročne finančne obveznosti

Tabela 25: *Druge dolgoročne in kratkoročne finančne obveznosti skupine Intereuropa na dan 31.12.2013*

v 1000 €	31.12.2013	31.12.2012
Obveznosti za dividende in druge deleže	460	439
Ostale kratkoročne finančne obveznosti	0	1.266
Skupaj	460	1.706

Ostale kratkoročne finančne obveznosti izhajajo iz predčasne prekinitve izvedenega instrumenta navzkrižne valutne zamenjave z valutno opcijo v letu 2012. Ob prekinitvi le-tega so bile še neporavnane obveznosti pripoznane kot ostale kratkoročne finančne obveznosti, ki so na presečni bilančni dan v celoti poravnane.

Kratkoročne poslovne obveznosti

Tabela 26: *Kratkoročne poslovne obveznosti skupine Intereuropa na dan 31.12.2013*

v 1000 €	31.12.2013	31.12.2012
Kratkoročne poslovne obveznosti do dobaviteljev	20.962	21.336
Kratkoročne poslovne obveznosti na podlagi predujmov	1.991	1.458
Druge kratkoročne poslovne obveznosti	3.697	5.110
Skupaj	26.650	27.904

Pogojne obveznosti

Tabela 27: *Pogojne obveznosti skupine Intereuropa na dan 31.12.2013*

v 1000 €	31.12.2013	31.12.2012
Iz bančnih garancij in danih jamstev do drugih	12.505	11.172
Iz naslova tožb	3.261	2.023
Do D.S.U., družbe za svetovanje in upravljanje	250	250
Druge pogojne obveznosti	311	206
Skupaj	16.327	13.651

INFORMACIJE PO POSLOVNIH SEGMENTIH ZA LETO 2013

Tabela 28: Poslovni segmenti skupine Intereuropa v letu 2013

v 1000 €	Slovenija		Hrvaška		Bosna in Hercegovina		Srbija		Črna gora	
	jan-dec 2013	jan-dec 2012	jan-dec 2013	jan-dec 2012	jan-dec 2013	jan-dec 2012	jan-dec 2013	jan-dec 2012	jan-dec 2013	jan-dec 2012
Prihodki od zunanjih odjemalcev	88.969	105.509	26.974	30.897	5.708	5.990	3.391	3.539	4.946	5.434
Prihodki od poslov z drugimi odseki	2.906	4.248	357	583	420	462	674	695	155	79
Skupaj prihodki	91.875	109.757	27.331	31.479	6.128	6.452	4.065	4.234	5.101	5.514
Amortizacija	4.149	4.595	1.728	1.929	369	398	239	242	558	601
Poslovni izid iz poslovanja	2.700	-8.881	0	2.568	565	125	520	520	573	1.059
Obrestni prihodki	663	3.533	114	229	1	2	13	21	129	116
Obrestni odhodki	3.709	7.136	184	335	40	69	190	237	0	0
Poslovni izid iz rednega poslovanja	-835	-15.683	-87	2.451	525	59	301	52	702	1.175
Davek od dobička	-1.949	-8.699	-7	522	55	7	19	-0	106	110
Sredstva	243.047	246.860	63.041	68.700	16.715	16.989	10.238	10.336	22.895	23.071
Opredmetena osnovna sredstva v pridobivanju	59	7	87	88	55	72	23	7	40	281
Dolgoročna sredstva	203.922	206.043	55.497	59.562	15.659	16.013	9.242	9.492	18.628	18.900
Poslovne obveznosti	36.742	35.473	5.989	7.919	1.272	1.808	1.239	1.371	1.120	963
Finančne obveznosti	105.921	110.871	4.647	6.498	343	553	2.235	2.437	385	365
Naložbe v skupaj obvladovana podjetja po kapitalski metodi	75	75	0	0	0	0	0	0	0	0
Prihodki iz deležev v skupaj obvladovanih podjetjih	34	35	0	0	0	0	0	0	0	0

v 1000 €	Ukrajina		Rusija		Ostalo		Skupaj		Prilagoditve z izločanji*		Skupina	
	jan-dec 2013	jan-dec 2012	jan-dec 2013	jan-dec 2012	jan-dec 2013	jan-dec 2012	jan-dec 2013	jan-dec 2012	jan-dec 2013	jan-dec 2012	jan-dec 2013	jan-dec 2012
Prihodki od zunanjih odjemalcev	25.258	19.593	0	13.513	5.827	3.930	161.074	188.405	-13	4	161.061	188.409
Prihodki od poslov z drugimi odseki	1	57	0	1	613	647	5.126	6.773	-5.126	-6.773	0	0
Skupaj prihodki	25.259	19.650	0	13.514	6.440	4.577	166.200	195.177	-5.139	-6.768	161.061	188.409
Amortizacija	145	157	0	1.168	57	74	7.245	9.165	0	-1	7.245	9.164
Poslovni izid iz poslovanja	801	-275	0	2.928	141	117	5.301	-1.839	0	-5.387	5.301	-7.226
Obrestni prihodki	13	4	0	45	5	2	938	3.953	-137	-2.918	801	1.035
Obrestni odhodki	168	187	0	2.664	1	0	4.292	10.628	-137	-2.918	4.155	7.711
Poslovni izid iz rednega poslovanja	597	-511	0	2.339	145	121	1.349	-9.997	-805	-10.240	544	-20.238
Davek od dobička	157	134	0	1.109	11	6	-1.608	-6.813	0	5	-1.608	-6.808
Sredstva	4.996	5.534	0	0	3.127	2.867	364.058	374.358	-50.638	-51.390	313.419	322.969
Opredmetena osnovna sredstva v pridobivanju	3	4	0	0	0	0	268	459	0	0	268	459
Dolgoročna sredstva	3.395	3.421	0	0	1.137	1.159	307.479	314.591	-48.109	-47.380	259.370	267.212
Poslovne obveznosti	1.386	2.024	0	0	938	772	48.686	50.330	-1.293	-1.598	47.393	48.732
Finančne obveznosti	2.093	2.409	0	0	35	0	115.660	123.132	-3.397	-3.789	112.263	119.344
Naložbe v skupaj obvladovana podjetja po kapitalski metodi	0	0	0	0	0	0	75	75	60	60	135	135
Prihodki iz deležev v skupaj obvladovanih podjetjih	0	0	0	0	0	0	34	35	-1	-1	34	34

* Vse prilagoditve so predmet konsolidacijskih postopkov

2. RAČUNOVODSKI IZKAZI ZA OBVLADUJOČO DRUŽBO INTEREUROPA d.d.

2.1. Temeljni računovodski izkazi obvladujoče družbe Intereuropa d.d.

IZKAZ POSLOVNEGA IZIDA DRUŽBE INTEREUROPA d.d. od 1.1.2013 do 31.12.2013

v 1000 €	2013	2012
Prihodki od prodaje	90.994	108.222
Drugi poslovni prihodki	1.929	1.512
Stroški materiala in storitev	-65.507	-77.075
Stroški dela	-17.293	-19.105
Odpisi vrednosti	-6.001	-15.441
Drugi poslovni odhodki	-1.520	-6.671
Poslovni izid iz poslovanja	2.602	-8.558
Finančni prihodki	1.561	6.154
Finančni odhodki	-5.136	-12.933
Izid financiranja	-3.575	-6.779
Poslovni izid iz rednega poslovanja	-973	-15.337
Davek iz dobička (skupaj z odloženimi davki)	1.973	8.718
Čisti poslovni izid obračunskega obdobja	1.000	-6.619
Osnovni in prilagojeni čisti dobiček / izguba na navadno delnico (v EUR)	0,05	-0,77

**IZKAZ VSEOBSEGAJOČEGA DONOSA DRUŽBE INTEREUROPA d.d.
od 1.1.2013 do 31.12.2013**

v 1000 €	2013	2012
Čisti poslovni izid obračunskega obdobja	1.000	-6.619
Drugi vseobsegajoči donos	-1.175	3.275
Prevednotenje zemljišč na pošteno vrednost		
Prenos presežka iz prevrednotenja zemljišč v zadržani dobiček pri prodaji zemljišč	-7	0
Odloženi davki v presežku iz prevrednotenja zemljišč	-1.273	3.186
Prevednotenje finančnih naložb, razpoložljivih za prodajo na pošteno vrednost	18	118
Prenos presežka iz prevrednotenja za prodajo razpoložljivih finančnih sredstev v prihodke/odhodke (pri odtujitvi finančnih sredstev)	12	0
Odloženi davki v presežku iz prevrednotenja za prodajo razpoložljivih finančnih sredstev	-3	-29
Zadržani dobiček iz prevrednotenja zemljišč (pri prodaji zemljišč)	7	0
Aktuarski čisti dobički/izgube iz naslova odpravnin ob upokojitvi in jubilejnih nagrad, pripoznani v zadržanem dobičku/izgubi	71	0
Celotni vseobsegajoči donos	-175	-3.344

IZKAZ FINANČNEGA POLOŽAJA DRUŽBE INTEREUROPA d.d.
na dan 31.12.2013

v 1000 €	31.12.2013	31.12.2012
SREDSTVA		
Opredmetena osnovna sredstva	125.862	128.804
Naložbene nepremičnine	5.307	5.516
Neopredmetena sredstva	5.735	6.092
Druga dolgoročna poslovna sredstva	177	312
Odložene terjatve za davek	16.669	14.639
Dolgoročne finančne naložbe, razen posojil in depozitov	49.223	50.650
Dolgoročna posojila in depoziti	913	7
SKUPAJ DOLGOROČNA SREDSTVA	203.886	206.020
Zaloge	29	33
Kratkoročne finančne naložbe, razen posojil, depozitov in vlog	250	250
Kratkoročna posojila, depoziti in vloge	10.851	11.620
Kratkoročne poslovne terjatve	22.375	23.209
Kratkoročne terjatve za davek iz dobička	177	177
Denarna sredstva	3.406	3.449
SKUPAJ KRATKOROČNA SREDSTVA	37.088	38.738
SKUPAJ SREDSTVA	240.974	244.758
KAPITAL		
Osnovni kapital	27.489	27.489
Kapitalske rezerve	18.455	18.455
Rezerve iz dobička	1.875	875
Presežek iz prevrednotenja	52.815	54.068
Preneseni čisti poslovni izid	78	0
Čisti poslovni izid	0	0
SKUPAJ KAPITAL	100.712	100.887
OBVEZNOSTI		
Rezervacije in dolgoročno odloženi prihodki	5.192	6.251
Dolgoročna prejeta posojila in finančni najemi	101.202	106.279
Dolgoročne poslovne obveznosti	646	414
Odložene obveznosti za davek	10.831	9.558
SKUPAJ DOLGOROČNE OBVEZNOSTI	117.871	122.502
Kratkoročna prejeta posojila in finančni najemi	3.323	1.853
Druge kratkoročne finančne obveznosti	74	1.341
Kratkoročne poslovne obveznosti	18.994	18.175
Kratkoročne obveznosti za davek iz dobička	0	0
SKUPAJ KRATKOROČNE OBVEZNOSTI	22.391	21.369
SKUPAJ OBVEZNOSTI	140.262	143.871
SKUPAJ KAPITAL IN OBVEZNOSTI	240.974	244.758

IZKAZ DENARNIH TOKOV DRUŽBE INTEREUROPA d.d.
od 1.1.2013 do 31.12.2013

v 1000 €	2013	2012
Denarni tokovi pri poslovanju		
Čisti poslovni izid obračunskega obdobja	1.000	-6.619
Prilagoditve za:		
- amortizacijo	4.143	4.587
- oslabitev opredmetenih osnovnih sredstev in neopredmetenih sredstev	5	109
- prevrednotovalne poslovne prihodke ob prodaji opredmetenih osnovnih sredstev in naložbenih nepremičnin	-140	-299
- prevrednotovalne poslovne odhodke ob prodaji opredmetenih osnovnih sredstev	9	9.821
- oslabitev terjatev	1.843	924
- druge nedenarne odhodke	341	5.315
- nedenarne prihodke	-162	-868
- finančne prihodke	-1.561	-6.154
- finančne odhodke	5.136	12.933
- davek iz dobička (skupaj z odloženimi davki)	-1.973	-8.718
Dobiček iz poslovanja pred spremembami čistih obratnih sredstev in davki	8.642	11.032
Spremembe čistih obratnih sredstev in rezervacij		
Sprememba terjatev	-1.024	4.773
Sprememba zalog	4	2
Sprememba poslovnih obveznosti	505	-6.502
Sprememba rezervacij	-904	-208
Plačani davek iz dobička	-61	-278
Denarna sredstva iz poslovanja	7.162	8.819
Denarni tokovi pri naložbenju		
Prejete obresti	640	3.723
Prejete dividende in deleži v dobičku	855	1.963
Prejemki od prodaje opredmetenih osnovnih sredstev	320	1.313
Prejemki iz danih dolgoročnih posojil	577	34.376
Prejemki iz zmanjšanja kratkoročnih danih posojil	0	13.765
Prejemki iz zmanjšanja kratkoročnih danih depozitov in vlog	0	0
Izdatki za pridobitev opredmetenih osnovnih sredstev	-408	-779
Izdatki za pridobitev neopredmetenih sredstev	-136	-109
Izdatki za dane dolgoročne depozite	-50	0
Izdatki iz povečanja kratkoročnih danih posojil	-59	-2.204
Izdatki iz povečanja kratkoročnih danih depozitov in vlog	-449	0
Izdatki za dokapitalizacijo odvisnih družb	-50	0
Izdatki za pridobitev drugih finančnih naložb	0	-256

Izdatki za poravnave izvedenih finančnih instrumentov	0	-1.342
Denarna sredstva iz naložbenja	1.240	50.450
Denarni tokovi pri financiranju		
Plačane obresti	-3.571	-8.209
Izdatki za vračilo dolgoročnih posojil	-3.607	-45.993
Izdatki iz zmanjšanja kratkoročnih posojil	0	-8.672
Izdatki iz zmanjšanja drugih kratkoročnih finančnih obveznosti	-1.267	-2.317
Denarna sredstva iz financiranja	-8.445	-65.191
Začetno stanje denarnih sredstev in njihovih ustreznikov	3.449	9.371
Denarni izid v obdobju	-43	-5.922
Končno stanje denarnih sredstev in njihovih ustreznikov	3.406	3.449

**IZKAZ SPREMEMB LASTNIŠKEGA KAPITALA DRUŽBE INTEREUROPA d.d.
od 1.1.2013 do 31.12.2013**

v 1000 €	Osnovni kapital	Kapitalske rezerve	REZERVE IZ DOBIČKA			Presežek iz prevrednotenja	ZADRŽANI DOBIČEK		Skupaj kapital
			Zakonske rezerve	Rezerve za lastne delnice	Lastne delnice (kot odbitna postavka)		Preneseni čisti posl. izid	Čisti posl. izid obrač. obdobja	
Začetno stanje 1.1.2013	27.489	18.455	875	180	-180	54.068	0	0	100.887
Celoten vseobsegajoči donos v obdobju	0	0	0		0	-1.253	78	1.000	-175
Čisti poslovni izid	0	0	0	0	0	0	0	1.000	1.000
Drugi vseobsegajoči donos	0	0	0	0	0	-1.253	78	0	-1.175
Transakcije z lastniki									
Prenos čistega poslovnega izida v rezerve	0	0	1.000	0	0			-1.000	0
Končno stanje 31.12.2013	27.489	18.455	1.875	180	-180	52.815	78	0	100.712

**IZKAZ SPREMEMB LASTNIŠKEGA KAPITALA DRUŽBE INTEREUROPA d.d.
od 1.1.2012 do 31.12.2012**

v 1000 €	Osnovni kapital	Kapitalske rezerve	REZERVE IZ DOBIČKA			Presežek iz prevrednotenja	ZADRŽANI DOBIČEK		Skupaj kapital
			Zakonske rezerve	Rezerve za lastne delnice	Lastne delnice (kot odbitna postavka)		Preneseni čisti posl. izid	Čisti posl. izid obrač. obdobja	
Začetno stanje 1.1.2012	32.976	0	876	180	-180	50.793	0	0	84.645
Celoten vseobsegajoči donos v obdobju	0	0	0		0	3.275	0	-6.619	-3.344
Čisti poslovni izid	0	0	0	0	0	0	0	-6.619	-6.619
Drugi vseobsegajoči donos	0	0	0	0	0	3.275	0		3.275
Transakcije z lastniki									
Poenostavljeno zmanjšanje osnovnega kapitala zaradi prenosa v kapitalske rezerve	-25.074	25.074	0	0	0	0	0	0	0
Povečanje osnovnega kapitala s stvarnimi vložki	19.586	0	0	0	0	0	0	0	19.586
Poravnava čiste izgube obračunskega obdobja	0	-6.619	0	0	0	0	0	6.619	0
Druge spremembe	1	0	-1	0	0	0	0	0	0
Končno stanje 31.12.2012	27.489	18.455	875	180	-180	54.068	0	0	100.887

2.1. Pojasnila k računovodskim izkazom obvladujoče družbe Intereuropa d.d.

a) Pojasnila k IZKAZU POSLOVNEGA IZIDA

Prihodki od prodaje v višini 90.994 tisoč € predstavljajo prihodke od opravljenih storitev.

Drugi poslovni prihodki se v glavnem nanašajo na prihodke iz odškodnine iz naslova plačila carinskih dajatev zaradi nezaključenega tranzitnega postopka po odločbi Carinske uprave Republike Slovenije (v višini 1.076 tisoč €), za kar so bile porabljene v predhodnem letu oblikovane rezervacije. Družba ocenjuje, da bo izterjava navedene odškodnine otežena, zato je terjatev v celoti oslABLJENA. Oslabitev je izkazana med odpisi vrednosti. Preostali del drugih poslovnih prihodkov predstavlja prihodke iz naslova državnih podpor iz naslova sofinanciranja projektov in zaposlovanja invalidov nad predpisano kvoto (325 tisoč €), prihodke od odprave popravkov ter odpisov vrednosti terjatev (207 tisoč €), prevrednotovalne poslovne prihodke iz prodaje opredmetenih osnovnih sredstev (140 tisoč €) in odpravo rezervacij iz naslova tožb (70 tisoč €) pa tudi ostale prihodke (111 tisoč €).

Stroški materiala in storitev

Tabela 29: Stroški materiala in storitev družbe Intereuropa d.d. v obdobju januar – december 2013

v 1000 €	2013	2012
Stroški materiala	1.722	1.883
Stroški storitev v skupini	1.899	2.306
Stroški storitev (razen v skupini):	61.886	72.886
direktni stroški	56.382	65.627
telefonski stroški	180	213
stroški vzdrževanja	1.605	1.776
zavarovalne premije	447	588
stroški izobraževanja	35	44
stroški intelektualnih storitev	297	488
ostali stroški storitev	2.940	4.150
Skupaj	65.507	77.075

Stroški dela

Tabela 30: Stroški dela družbe Intereuropa d.d. v obdobju januar – december 2013

v 1000 €	2013	2012
Stroški plač	12.326	13.197
Stroški pokojninskih zavarovanj	1.376	1.456
Stroški ostalih socialnih zavarovanj	910	964
Drugi stroški dela:	2.681	3.488
Regres	536	765
Prevoz in prehrana	1.723	1.939
Ostali stroški dela	421	784
Skupaj	17.293	19.105

Odpisi vrednosti

Tabela 31: Odpisi vrednosti družbe Intereuropa d.d. v obdobju januar – december 2013

v 1000 €	2013	2012
Amortizacija neopredmetenih sredstev	518	577
Amortizacija opredmetenih osnovnih sredstev in naložbenih nepremičnin	3.625	4.010
Prevrednotovalni poslovni odhodki pri neopredmetenih sredstvih in opredmetenih osnovnih sredstvih	15	9.931
Odhodki iz naslova popravkov vrednosti (oslabitev) in odpisov terjatev	1.843	924
Skupaj	6.001	15.441

Drugi poslovni odhodki

Tabela 32: Drugi poslovni odhodki družbe Intereuropa d.d. v obdobju januar – december 2013

v 1000 €	2013	2012
Nadomestila za stavbno zemljišče in podobni odhodki	1.050	1.063
Ostali poslovni odhodki	470	5.608
Skupaj	1.520	6.671

Učinek finančnih prihodkov in odhodkov na poslovni izid

Tabela 33: Učinek finančnih prihodkov in odhodkov na poslovni izid družbe Intereuropa d.d. v obdobju januar – december 2013

v 1000 €	2013	2012
Prihodki od obresti od družb v skupini	136	2.918
Prihodki od obresti od drugih	490	572
Prihodki iz deležev družbah v skupini	817	1.926
Prihodki iz deležev v skupaj obvladovani družbi	34	35
Prihodki iz deležev v drugih družbah	4	1
Prihodki iz odprave oslabitve posojila v skupini	76	702
Neto tečajne razlike	3	0
Skupaj finančni prihodki	1.561	6.154
Odhodki za obresti in drugi odhodki izposojanja	-3.708	-7.070
Odhodki iz odtujitve finančnih naložb	-12	-2.256
Odhodki iz oslabitev in odpisov finančnih naložb v deleže in delnice družb v skupini	-92	-2.339
Finančni odhodki iz oslabitev posojil danim družbam v skupini	0	0
Finančni odhodki iz oslabitev in odpisov drugih finančnih naložb	-1.324	-561
Odhodki iz izvedenih finančnih instrumentov	0	-699
Neto tečajne razlike	0	-8
Skupaj finančni odhodki	-5.136	-12.933
Izid financiranja	-3.575	-6.779

Finančni prihodki kot tudi finančni odhodki obravnavanega obdobja so nižji kakor v primerljivem obdobju, izid financiranja je izkazan v višini -3.575 tisoč €.

Poslovni izid iz rednega poslovanja v višini -973 tisoč € je posledica doseženega poslovnega izida iz poslovanja (2.602 tisoč €) in izida iz financiranja (-3.575 tisoč €).

Davek iz dobička predstavlja odhodke iz naslova neodbitnega davčnega odtegljaja (v višini – 60 tisoč € in prihodke iz odloženih davkov v višini 2.033 tisoč €. Pri davku iz dobička je bila upoštevana 17-odstotna davčna stopnja (Ur. L. RS, št. 81/13).

b) Pojasnila k IZKAZU FINANČNEGA POLOŽAJA

Opredmetena osnovna sredstva

Tabela 34: Opredmetena osnovna sredstva družbe Intereuropa d.d. na dan 31.12.2013

v 1000 €	31.12.2013	31.12.2012
Zemljišča in zgradbe	123.810	126.284
a) Zemljišča	75.385	75.397
b) Zgradbe	48.425	50.887
Druge naprave in oprema	1.993	2.513
Opredmetena osnovna sredstva, ki se pridobivajo	59	7
Skupaj	125.862	128.804

Nižja vrednost opredmetenih osnovnih sredstev je v največji meri posledica stroškov amortizacije.

Neopredmetena sredstva

Tabela 35: Neopredmetena sredstva družbe Intereuropa d.d. na dan 31.12.2013

v 1000 €	31.12.2013	31.12.2012
Dolgoročne premoženjske pravice	1.918	2.186
Dolgoročno odloženi stroški razvijanja	3.817	3.906
Skupaj	5.735	6.092

Dolgoročne finančne naložbe, razen posojil in depozitov

Tabela 36: Dolgoročne finančne naložbe (razen posojil in depozitov) družbe Intereuropa d.d. na dan 31.12.2013

v 1000 €	31.12.2013	31.12.2012
Naložbe v delnice in deleže odvisnih družb	47.347	47.481
Naložba v delež skupaj obvladovane družbe	75	75
Naložbe v druge delnice in deleže	1.801	3.093
Skupaj	49.223	50.650

Dana posojila, depoziti in vloge

Tabela 37: Dana posojila, depoziti in vloge družbe Intereuropa d.d. na dan 31.12.2013

v 1000 €	31.12.2013	31.12.2012
Dolgoročna dana posojila	913	7
- odvisnim družbam	863	0
- drugim	0	1
- depoziti	50	6
Kratkoročna dana posojila, depoziti in vloge	10.851	11.620
- odvisnim družbam	1.185	2.397
- drugim	0	13
- depoziti in vloge	9.666	9.210
Skupaj	11.764	11.627

Kratkoročne poslovne terjatve

Tabela 38: Kratkoročne poslovne terjatve družbe Intereuropa d.d. na dan 31.12.2013

v 1000 €	31.12.2013	31.12.2012
Kratkoročne poslovne terjatve do družb v skupini	609	827
Kratkoročne poslovne terjatve do družb v skupini za obresti	151	139
Druge kratkoročne poslovne terjatve do družb v skupini	0	0
Kratkoročne poslovne terjatve do kupcev (razen v skupini)	20.983	21.762
Kratkoročne poslovne terjatve do drugih	607	435
Druga kratkoročna sredstva	25	46
Skupaj	22.375	23.209

Kapital

Kapital izraža lastniško financiranje družbe in je z vidika družbe njena obveznost do lastnikov. Glede na primerljivi dan poročanja je njegova udeležba v virih sredstev večja za eno odstotno točko in znaša 42 odstotkov

Osnovni kapital znaša 27.488.803 € in je razdeljen na 16.830.836 navadnih prosto prenosljivih kosovnih delnic in 10.657.965 prednostnih delnic. Prednostne delnice dajejo imetnikom prednost pri udeležbi na dobičku družbe v znesku 0,01 € na delnico. Prednostni znesek se izplača poleg udeležbe na dobičku, ki pripada imetnikom navadnih delnic v skladu s sklepom o uporabi bilančnega dobička.

Rezervacije in dolgoročno odloženi prihodki znašajo 5.192 tisoč €. Pretežni del (4.160 tisoč €) predstavljajo rezervacije za pokrivanje obveznosti iz preteklega poslovanja.

Dolgoročna prejeta posojila in finančni najemi znašajo 101.202 tisoč €. V obravnavanem obdobju so se zmanjšala zaradi prenosa na kratkoročne obveznosti v višini 3.323 tisoč € in iz naslova odplačil v višini 1.754 tisoč €.

Kratkoročna prejeta posojila in finančni najemi znašajo 3.323 tisoč € in predstavljajo kratkoročni del dolgoročnih posojil.

Druge kratkoročne finančne obveznosti

Tabela 39: Druge kratkoročne finančne obveznosti družbe Intereuropa d.d. na dan 31.12.2013

v 1000 €	31.12.2013	31.12.2012
Obveznosti za dividende	74	74
Ostale kratkoročne finančne obveznosti	0	1.266
Skupaj	74	1.341

Ostale kratkoročne finančne obveznosti izhajajo iz predčasne prekinitve izvedenega instrumenta navzkrižne valutne zamenjave z valutno opcijo v letu 2012. Ob prekinitvi le-tega so bile še nepravilne obveznosti pripoznane kot ostale kratkoročne finančne obveznosti, ki so na presečni bilančni dan v celoti poravnane.

Kratkoročne poslovne obveznosti

Tabela 40: Kratkoročne poslovne obveznosti družbe Intereuropa d.d. na dan 31.12.2013

v 1000 €	31.12.2013	31.12.2012
Kratkoročne poslovne obveznosti do družb v skupini	265	252
Kratkoročne poslovne obveznosti do dobaviteljev	15.520	14.587
Kratkoročne poslovne obveznosti na podlagi predujmov	977	19
Druge kratkoročne poslovne obveznosti	2.231	3.317
Skupaj	18.994	18.175

Pogojne obveznosti

Tabela 41: Pogojne obveznosti družbe Intereuropa d.d. na dan 31.12.2013

v 1000 €	31.12.2013	31.12.2012
Iz bančnih garancij in danih jamstev za družbe v skupini	7.371	8.612
Iz bančnih garancij in danih jamstev do drugih	7.416	6.088
Iz naslova tožb	2.793	1.739
Do D.S.U., družbe za svetovanje in upravljanje	250	250
Skupaj	17.830	16.689

Povezane stranke z družbo so njene odvisne družbe in skupni podvig v obliki skupaj obvladovanega podjetja ter ključno ravnateljsko osebje obvladujoče družbe ter odvisnih družb. Transakcije na poslovnem in finančnem področju potekajo pod tržnimi pogoji.

NA KRATKO ...

Za Intereuropa je bilo leto 2013 prvo leto poslovanja po uspešno zaključenem finančnem prestrukturiranju. Okolje v tem letu ni nudilo velikih spodbud, saj smo skoraj celo leto delali v neugodnih gospodarskih razmerah. Pritiski na optimizacijo logističnih verig so bili še vedno močni, zaradi česar se je trend krčenja marž in prihodkov logističnih ponudnikov nadaljeval. V drugi polovici leta se je temu pridružil še učinek vstopa Hrvaške v Evropsko unijo, ki je za nas kljub poenostavljenemu pretoku blaga v regiji predstavljal zmanjšanje povpraševanja po vodenju carinskih postopkov v Sloveniji in Hrvaški ter s tem izgubo določenega dela prihodkov iz carinskih storitev. Zato smo že od začetka leta izvajali številne intenzivne aktivnosti za prestrukturiranje na področju carinskih storitev. Istočasno smo dopolnjevali svojo ponudbo storitev in iskali nove priložnosti na trgu logističnih storitev. Ob tem smo posebno pozornost namenjali upravljanju z obratnimi sredstvi, saj smo bili prisiljeni zaradi vse slabše finančne discipline omejiti sodelovanja z najbolj tveganimi kupci.

V letu 2013 smo v koncernu Intereuropa s prodajo storitev ustvarili **161,1 milijonov € prihodkov** ter s tem za 3 odstotke presegli načrtovano raven prodaje. V prodajnem načrtu za leto 2013 smo skušali zajeti nekatere pričakovane negativne učinke vstopa Hrvaške v Evropsko unijo, učinke prodaje logističnega centra v Rusiji ter krčenje storitev za stranko Top Shop Intl., medtem ko okrepitve prodaje storitev železniškega prometa v ukrajinski družbi in upada na pomorskem prometu nismo predvideli. Med poslovnimi področji smo se najbolje odrezali pri storitvah kopenskega prometa, kjer smo plan presegle za 14 odstotkov.

V primerjavi z letom 2012 so bili skupni prihodki od prodaje za 15 odstotkov nižji. Poleg vseh omenjenih dejavnikov smo beležili nižjo prodajo tudi zaradi splošnega upadanja proizvodnje v avtomobilski panogi ter občutnega zmanjšanja vozlin kontejnerskih prevozov v drugem polletju.

V večini družb koncerna smo v obdobju beležili upad prodajnih marž, kar je predvsem posledica zaostrovanja razmer na logističnih trgih v regiji. Na ravni koncerna smo ustvarili za **13,8 milijona € poslovnega izida pred obrestmi, davki in amortizacijo (EBITDA) ter 5,3 milijonov € dobička iz poslovanja.**

Izid financiranja je znašal **-4,8 milijona €**, kar je bil predvsem rezultat obrestnih odhodkov ter slabitev nekaterih finančnih naložb. Ob koncu leta smo na ravni koncerna beležili **neto finančni dolg** v višini **91,9 milijonov €**, kar je za 8 odstotkov manj kot ob koncu leta 2012. Po štirih letih poslovanja z negativnim rezultatom smo v letu 2013 končno ustvarili dobiček. **Čisti dobiček** koncerna je tako znašal **2,2 milijona €**.

V letu 2013 smo v nepremičnine, opremo in neopredmetena sredstva investirali 2,2 milijona €. Naložbe bomo tudi v bodoče izvajali selektivno s ciljem zagotavljanja kvalitetnih storitev in ohranjanja vrednosti premoženja. Naš ključni cilj za poslovno leto 2014 je ohranjanje prihodkov na ravni lanskega leta ob izboljšanju profitabilnosti prihodkov in ob hkratnem izpolnjevanju obveznosti do bank. S pomočjo integrirane informacijske podpore bomo še naprej razvijali učinkovit poslovni model koncerna, pri čemer se bomo posluževali sistematiziranih tržnih aktivnostih ter izboljšav kakovosti in učinkovitosti naših storitev.

INTEREUROPA d.d.
predsednik uprave
mag. Ernest Gortan

