

NEREVIDIRANO POROČILO

POROČILO O POSLOVANJU KONCERNA INTEREUROPA

januar – december 2015



Inter.europa®

Globalni logistični servis

Koper, 3.3.2016

Skladno z določili Zakona o trgu finančnih instrumentov družba INTEREUROPA d.d. objavlja Nerevidirano poročilo o poslovanju koncerna Intereuropa za obdobje januar – december 2015.

Nerevidirani konsolidirani in nekonsolidirani računovodski izkazi so pripravljene v skladu z Mednarodnimi standardi računovodskega poročanja.

Poročilo je na vpogled na sedežu družbe INTEREUROPA d.d., Vojkovo nabrežje 32, 6504 Koper.

Nerevidirano poročilo o poslovanju koncerna Intereuropa za obdobju januar – december 2015 bo objavljeno tudi na spletnih straneh družbe INTEREUROPA d.d. www.intereuropa.si od dne 3.3.2016.

V S E B I N A

KLJUČNI Poudarki poslovanja	3
OSNOVNI Podatki o koncernu	4
STRATEŠKE Usmeritve	6
POSLOVNI Načrt 2016	7
POMEMBNEJŠI Dogodki	8
POSLOVNO POROČILO	11
1. POSLOVANJE KONCERNA INTEREUROPA	11
1.1. Prodajni rezultati.....	11
1.2. Finančni rezultat poslovanja.....	21
1.3. Naložbe v osnovna sredstva.....	22
1.4. Upravljanje s tveganji.....	23
1.5. Upravljanje s človeškimi viri.....	25
1.6. Celovita kakovost poslovanja.....	26
1.7. Delnica IEKG in lastniška struktura.....	30
2. POSLOVANJE DRUŽBE INTEREUROPA D.D.	34
RAČUNOVODSKO POROČILO	34
1. RAČUNOVODSKI IZKAZI ZA SKUPINO INTEREUROPA	36
1.1. Temeljni računovodski izkazi skupine Intereuropa.....	36
1.1. Pojasnila k računovodskim izkazom skupine Intereuropa.....	43
2. RAČUNOVODSKI IZKAZI ZA OBVLADUJOČO DRUŽBO INTEREUROPA D.D.	49
2.1. Temeljni računovodski izkazi obvladujoče družbe Intereuropa d.d.....	49
2.1. Pojasnila k računovodskim izkazom obvladujoče družbe Intereuropa d.d.....	55
NA KRATKO	61

KLJUČNI POUDARKI POSLOVANJA

Leto 2015 je na večino Intereuropinih geografskih trgov prineslo blago krepitev povpraševanja po logističnih storitvah, saj se je iz dolgotrajne recesije končno uspelo izviti Hrvaški ter ponovno Srbiji. Blagovni tokovi v regiji so se zmerno krepili, česar pa ne moremo trditi za Ukrajino, kjer se je ob hkratnem ponovnem zdrsru Rusije v recesijo stanje v gospodarstvu še poslabšalo. V Intereuropi smo v preteklem letu beležili porast naročil pri številnih naših storitvah in dosegli rast prihodkov na vseh trgih razen Ukrajine, Hrvaške in Makedonije. Prihodki od prodaje so se na ravni koncerna predvsem zaradi visokega padca prihodkov v naši ukrajinski družbi zmanjšali za 4 odstotke glede na leto prej. Naše najpomembnejše aktivnosti so bile usmerjene v intenziviranje prodaje in optimizacijo procesov na ravni koncerna, pri tem pa je bila posebna pozornost namenjena izboljšanju poslovanja v odvisni družbi na Hrvaškem. Uspešno smo razvili izboljšave na področju izvedbe storitev domačega prometa ter nadaljevali z razvojem integrirane informacijske rešitve za podporo naših logističnih procesov in digitalizacijo izhodnih računov. Aktivnosti za širitev informacijske rešitve SAP v naše večje odvisne družbe so se nadaljevale po načrtih.

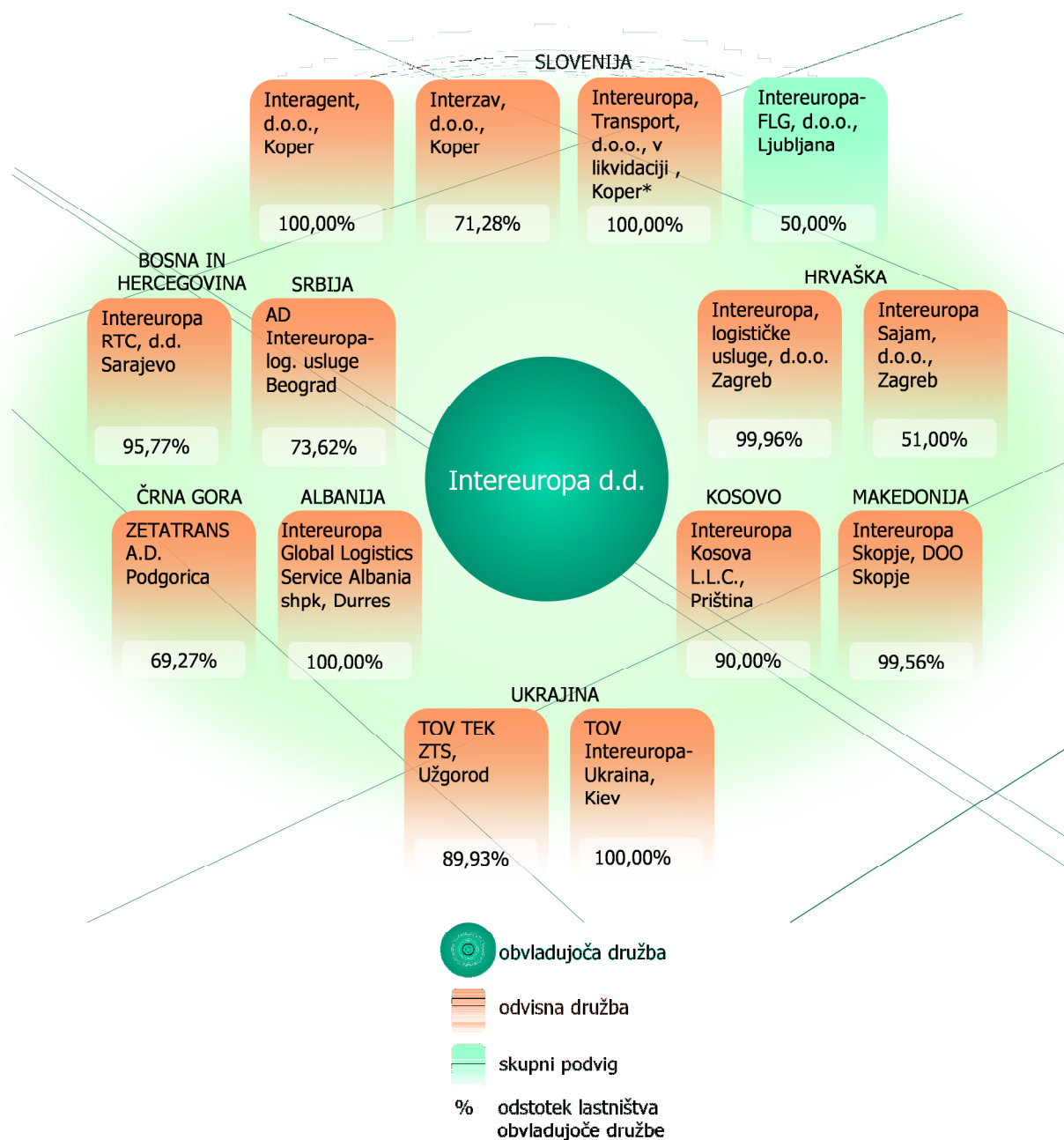
Na ravni koncerna smo v letu 2015 ustvarili 134,6 milijona € prihodkov od prodaje, kar je 7 odstotkov oz. 9,4 milijona € pod načrtovano ravnijo. Največji upad smo zabeležili pri storitvah železniškega prometa v ukrajinski družbi, kjer so prihodki padli za 65 odstotkov oz. za 7,6 milijona €. Koncern je obdobje zaključil s 4,7 milijona € dobička iz poslovanja in 0,8 milijona € čistega dobička. V obvladujoči družbi Intereuropa d.d. pa je bilo ustvarjenega 1,2 milijona € čistega dobička.

	SKUPINA INTEREUROPA			INTEREUROPA D.D.		
	jan-dec 2015	jan-dec 2014	Indeks 15/14	jan-dec 2015	jan-dec 2014	Indeks 15/14
(v 1000 €)						
Prihodki od prodaje	134.613	140.769	96	91.492	90.723	101
EBITDA	11.268	11.786	96	7.578	7.516	101
Poslovni izid iz poslovanja (EBIT)	4.733	5.052	94	3.624	3.547	102
Čisti dobiček/izguba	797	329	242	1.229	339	363
EBITDA marža v %	8,4	8,4	100	8,3	8,3	100
EBIT marža v %	3,5	3,6	98	4,0	3,9	101
Prihodki od prodaje / mesec / zap.	8,188	8,445	97	12,563	12,465	101
Dodana vrednost / mesec / zap.	2,222	2,229	100	3,207	3,171	101
(v 1000 €)						
Sredstva	292.420	295.246	99	226.292	228.976	99
Kapital	148.174	147.638	100	97.976	96.753	101
Neto finančni dolg	80.392	87.574	92	80.160	86.056	93
NFD/EBITDA	7,1	7,4	96	10,6	11,4	92
Število zaposlenih	1.417	1.425	99	623	628	99
				jan-dec 2015	jan-dec 2014	Indeks 15/14
Število delnic konec obdobja				27.488.803	27.488.803	100
Čisti dobiček na delnico (v €)				0,04	0,01	400
Zaključni tečaj konec obdobja (v €)				0,53	1,18	45
Knj. vrednost delnice konec obdobja (v €)				3,57	3,52	101
Zaključni tečaj / knjigovodska vrednost delnice				0,15	0,16	93
P/E				13,3	118,0	11

EBITDA: Poslovni izid pred obrestmi, davki, amortizacijo in prevrednot. posl odhodki pri NS in OOS
 Neto finančni dolg NFD: finančne obveznosti – dana posojila in depoziti - denar
 P/E: zaključni tečaj konec obdobja / čisti dobiček na delnico na letni ravni

OSNOVNI PODATKI O KONCERNU

Obvladujoča družba	Intereuropa, Globalni logistični servis, delniška družba
Skrajšano ime	Intereuropa d.d.
Država obvladujoče družbe	Slovenija
Sedež obvladujoče družbe	Vojkovo nabrežje 32, 6000 Koper
Matična številka	5001684
Davčna številka	56405006
Vpis v sodni register	Registrirano pri Okrožnem sodišču v Kopru, številka vložka 1/00212/00
Osnovni kapital družbe	27.488.803 €
Število izdanih in vplačanih delnic	27.488.803 kosovnih delnic, od tega 16.830.838 navadnih (IEKG) in 10.657.965 prednostnih (IEKN)
Kotacija delnic	Delnice IEKG kotirajo v Prvi borzni kotaciji Ljubljanske borze, CEESEG.
Uprava	mag. Ernest Gortan, predsednik uprave Tatjana Vošinek Pucer, namestnica predsednika uprave
Predsednik nadzornega sveta	Klemen Boštjančič od 1.7.2015 Igor Mihajlovič do 19.6.2015
Koncern Intereuropa	
Število zaposlenih	1.417 zaposlenih
Vozni park	106 lastnih kamionov, priklopnih in ostalih dostavnih vozil
Skupne skladiščne površine	232.400 m ² lastnih skladiščnih površin
Skupna površina zemljišč	1.711.000 m ² lastnih zemljišč
Članstvo v medn. organizacijah	FIATA, IATA, FETA, FONASBA, BIMCO, IRU
Dokazi kakovosti	certifikat ISO 9001:2008: <ul style="list-style-type: none"> ○ Intereuropa d.d., Koper ○ Intereuropa, log. usluge d.o.o. Zagreb ○ Intereuropa RTC d.d. Sarajevo
Lastna poslovna mreža	Slovenija, Hrvaška, Črna Gora, Bosna in Hercegovina, Srbija, Kosovo, Makedonija, Albanija, Ukrajina



* Družba Intereuropa Transport d.o.o., Koper je od 17.1.2012 v postopku likvidacije.

Slika 1: Koncern Intereuropa na dan 31.12.2015

STRATEŠKE USMERITVE

Vizija

Biti vrhunski ponudnik celovitih logističnih rešitev.

Poslanstvo

Poslanstvo koncerna je zadovoljevanje potreb po logističnih storitvah in zagotavljanje optimalnega delovanja oskrbovalnih verig v popolno zadovoljstvo kupcev ter hkrati družbeno odgovorno ustvarjanje vrednosti za lastnika, zaposlene in druge deležnike.

Vrednote

Integriteta. Spoštujemo najvišja etična načela in dobre poslovne običaje. Delujemo skladno z zakonodajo, veljavnimi smernicami in priporočili ter internimi pravili družbe.

Odličnost. Naše storitve so usmerjene v vrhunsko zadovoljevanje potreb po logističnih storitvah slehernega kupca in temeljijo na sodobnem logističnem znanju.

Prilagodljivost in prožnost. Naše storitve so hitre in prirejene željam kupcev. Dosegamo jih z inovativnim pristopom in vitko organiziranostjo.

Odgovornost. Odlikuje nas visoka odgovornost do sprejetih obveznosti in dogovorov ter do družbenega in naravnega okolja.

Timsko delo in spoštljiv odnos do sodelavcev. Kakovost naših storitev je plod dela posameznikov in odličnih strokovnih skupin. Upoštevamo različna znanja, izkušnje in poglede sodelavcev.

Uresničevanje vizije temelji na izvajanju strategije štirih ključnih dimenzij: razvoju logističnih produktov, obvladovanju kupcev, geografski prisotnosti ter učinkovitem upravljanju koncerna.

Iz štirih dimenzij strategije razvoja in delovanja izhajajo strateške usmeritve koncerna:

- ohranitev in krepitev vodilnega tržnega položaja ponudnika celovitih logističnih rešitev na področju držav bivše Jugoslavije,
- optimizacija poslovnih procesov s pomočjo inovativnih informacijskih rešitev,
- razvoj kulture inovativne organizacije, dovzetne za spremembe, v središču katere je motiviran sodelavec in učinkovito timsko delo,
- ohranjanje finančne stabilnosti z dezinvestiranjem, razdolževanjem in učinkovitim upravljanjem z obratnim kapitalom.

Strateški cilji 2019

1.	Prihodki od prodaje	166,0 mio €
2.	EBITDA	15,8 mio €
3.	Poslovni izid iz poslovanja (EBIT)	7,8 mio €
4.	Investicije	v povprečju 66% amortizacije v petih letih skupno 24,5 mio €
5.	Število zaposlenih konec obdobja	1.405 zaposlenih
6.	Upravljanje z dolgom	Neto dolg/EBITDA: 3,4

POSLOVNI NAČRT 2016

Pri pripravi poslovnega načrta za leto 2016 smo upoštevali izhodiščni položaj koncerna Intereuropa konec leta 2015 ter strateške usmeritve za leto 2016 iz Strateškega načrta skupine Intereuropa 2015-2019, trende v logistični panogi in napovedi gospodarskih gibanj za naša ključna tržišča.

V letu 2016 bodo pglavitne aktivnosti koncerna usmerjene v razvoj obstoječih in pridobitev novih poslov, s čimer bomo dosegli rast na vseh tržiščih, področjih in produktih osnovne dejavnosti. Velika pozornost bo namenjena tudi optimizaciji procesov in upravljanju stroškov ter nadaljnji informatizaciji poslovnih procesov v koncernu.

Ključni cilj:

→ Rast prihodkov na vseh tržiščih, področjih in produktih osnovne dejavnosti ob ohranjanju oz. povečevanju obstoječe profitabilnosti.

Ostali cilji:

- aktivno upravljati s stroški storitev preko najoptimalnejše izvedbe storitev, boljših nabavnih pogojev in stroškovne učinkovitosti podpornih funkcij;
- učinkovito upravljati obratni kapital;
- obdržati in motivirati najboljše kadre, nadgraditi sistem stimulativenega nagrajevanja zaposlenih, ohranjati fleksibilne oblike zaposlovanja, vse to s ciljem razvoja organizacijske kulture v dinamično organizacijo, dojemljivo za spremembe, ki jih narekuje poslovno okolje;
- vpeljava integrirane informacijske rešitve za podporo logističnih procesov osnovne dejavnosti in IT rešitve SAP v izbranih odvisnih družbah;
- investirati v projekte, ki imajo kratek rok povračila, podpirajo potrebe naših kupcev, so nujni za ohranjanje vrednosti premoženja ali pogojeni z zakonodajo;
- prodati nepremičnine, ki ne dosegajo pričakovanih ekonomskih učinkov v vrednosti najmanj 3 milijonov €.

Glavni finančni cilji:

- prodaja: 137,1 milijona €;
- EBITDA: 13,1 milijona €;
- poslovni izid iz poslovanja: 6,3 milijona €;
- investicije: 4,5 milijona €;
- število zaposlenih konec leta: 1.441.

POMEMBNEJŠI DOGODKI

OBDOBJE JANUAR – DECEMBER 2015

Januar

→ 27. in 28. januarja 2015 se je v Zagrebu odvijala delavnica za prodajno osebje iz držav koncerna Intereuropa. Na dvodnevnem srečanju so se udeleženci seznanili s strateškimi cilji koncerna in prodajno strategijo po posameznih področjih ter pridobili nove prodajne veščine.

Februar

→ Predstavniki Intereurope so v februarju 2015 obiskali največji evropski sejem svežega sadja in zelenjave Fruit Logistica 2015 v Berlinu, saj postaja logistika svežega sadja in zelenjave vse pomembnejša tudi v blagovnih tokovih preko kopskega pristanišča.

Marec

- Intereuropa se je 10. marca 2015 v sodelovanju s slovenskim veleposlaništvom v Kairu udeležila poslovnega dogodka Luke Koper »The Port of Koper day in Cairo«. Intereuropa se je sestala z novimi partnerji na področju hitro pokvarljivega blaga, s katerimi je v letošnji sezoni vzpostavila sodelovanje.
- Intereuropa je organizirala celovito logistično podporo za mednarodno ocenjevanje vin »Finger Lakes International Wine Competition« v Rochestru, ZDA.
- V Sarajevu smo dokončali izgradnjo novega skladišča v velikosti 1.000 m² za znano stranko na področju hitropokvarljivega blaga.

April

- Intereuropa se je udeležila 34. konference FFSI (Feta Freight Systems International). Njena predstavitev je potekala skozi razvojne možnosti jadranskih luk kot vstopnih točk na področje centralne in JV Evrope, ker ima Intereuropa tudi notranje terminale in odlično razvejano mrežo za distribucijo blaga. Prav tako je bilo letališče Ljubljana predstavljeno kot HUB za področje JV Evrope oziroma Balkan.
- Nadzorni svet družbe je 28. aprila 2015 obravnaval in sprejel revidirano Letno poročilo koncerna Intereuropa za poslovno leto 2014, skupaj z revizijskim poročilom pooblaščenega zunanjega revizorja družbe in Poročilom nadzornega sveta za leto 2014.

Maj

- Nadzorni svet družbe je 14. maja za namestnico predsednika uprave družbe Intereuropa d.d. soglasno imenoval dosedanjo namestnico predsednika uprave, Tatjano Vošinek Pucer, in sicer za petletno mandatno obdobje z začetkom mandata 25. maj 2015.
- 27. maja je Intereuropa sodelovala na luškem dnevu v Tokiu, kjer so slovenski logisti predstavili možnosti transporta blaga skozi Adriatic regijo. Po predstavitvi so sledili pogovori, kjer so se Intereuropini predstavniki srečali z japonskimi partnerji in drugimi logisti s potencialnim tovorom za srednjo in vzhodno Evropo preko jadranskih pristanišč.
- Intereuropina filiala v Ljubljani je v sodelovanju z odvisno družbo AD Intereuropa – logistične usluge, Beograd v maju za Slovensko vojsko izvedla logistično podporo pri organizaciji vojaške vaje »Balkan response«, pri kateri je sodelovalo več držav iz regije.

Junij

→ Intereuropina odvisna družba Zetatrans AD v Črni gori je 12. junija praznovala 50 let uspešnega poslovanja. Danes predstavlja največje logistično podjetje v Črni gori, kjer z lastnimi enotami pokriva celotno ozemlje Črne gore.

- 19. junija so se delničarji na 28. skupščini delničarjev družbe Intereuropa d.d. seznanili z letnim poročilom koncerna Intereuropa za leto 2014 in mnenjem revizorja. Podelili so razrešnico nadzornemu svetu in upravi družbe za delo v letu 2014 ter sklepali o uporabi bilančnega dobička in imenovanju pooblaščene revizijske družbe za leto 2015. Skupščina delničarjev je odpoklicala člana nadzornega sveta, Igorja Mihajlovića ter imenovala novega člana nadzornega sveta, Jureta Fišerja.

Julij

- Nadzorni svet družbe Intereuropa d.d. je na seji 1. julija za predsednika nadzornega sveta soglasno imenoval Klemna Boštjančiča.
- Nadzorni svet družbe je bil na seji 1. julija s strani svetovalca konzorcija prodajalcev obveščen, da je v okviru prodajnega postopka prejel zavezujočo ponudbo s strani družbe Tuffieh Fund.

Avgust

- 28. avgusta se je na Bernardinu odvijal zaključni strokovno - predstavitveni dogodek Kompetenčnega centra Logistika. Projekt, v katerem je sodelovalo 16 konkurenčnih podjetij iz logistike, je trajal dobri dve leti. Logistična podjetja so se povezala z namenom doseči višji nivo usposobljenosti zaposlenih pri izvajanju celovitih logističnih storitev ter posledično doseči višjo konkurenčnost podjetij iz partnerstva.
- V družbi Intereuropa d.d. smo avgusta pridobili okoljevarstveno dovoljenje za skladiščenje kemikalij in fitofarmaceutskih sredstev SEVESO. S to pridobitvijo sledimo potrebam svojih strank in povečanemu povpraševanju po skladiščenju v skladiščih z opredeljeno dovoljeno količino kemikalij oz. nevarnih snovi.

September

- Intereuropa je že dolga leta poslovni partner Celjskega sejma d. d., s katerim sodeluje kot uradni sejmski logist. Na mednarodnem sejmu se je koncern Intereuropa predstavil na svoji stojnici s celovito ponudbo logističnih storitev.
- Intereuropa pridobila posel za skladiščenje farmacevtskih izdelkov za znano farmacevtsko družbo. Za izvedbo kompleksnega posla je preuredila del skladišča v Logatcu in v septembru že skladiščila prvo pošiljko blaga.

Oktober

- 15. oktobra so se na letni konferenci zbrali vodstveni in vodilni delavci koncerna Intereuropa in razpravljali o strateških usmeritvah koncerna ter planskih izhodiščih za poslovno leto 2016.
- Intereuropa je bila izbrana kot logist za posel znanega proizvajalca avtomobilov Daimler-Benz, ki bo svoje avtomobile preko koprskega pristanišča pošiljal na Daljni vzhod. Sredi oktobra je tako iz Kopra krenila prva redna pošiljka avtomobilov za Kitajsko z ladjarjem MOL, za katerega bo storitve pomorske agencije izvajala Intereuropina odvisna družba Interagent.
- Oktobra je bila v Intereuropi izvedena zunanja presoja po SQAS (Safety & Quality Assessment System). SQAS je sistem za oceno kakovosti, varnosti in okoljskega ravnanja prevoznikov nevarnih snovi in drugih izvajalcev logističnih storitev, povezanih z njimi.

November

- Novembra smo v Beogradu za potrebe novega kupca nadgradili skladiščne kapacitete s ciljem skladiščenja nevarnih snovi in blaga s specifičnimi potrebami po kontrolirani temperaturi.

December

- Decembra je nadzorni svet družbe sprejel poslovni načrt koncerna Intereuropa za leto 2016.
- Intereuropina odvisna družba v Zagrebu je okrepila svoj vozni park z nakupom petih novih težkih tovornih vozil znamke Volvo Trucks. Nova tovorna vozila omogočajo racionalnejšo in okolju bolj prijazno izrabo prevoznih sredstev, prevoz različnih vrst blaga in pomenijo širitev celovite ponudbe logističnih storitev.

DOGODKI PO ZAKLJUČKU OBDOBJA

- Intereuropa se je januarja pridružila slovenski gospodarski delegaciji v Iranu in se udeležila slovensko-iranskega poslovnega foruma. Srečala se je z iranskimi logisti in drugimi poslovnimi partnerji, pri čemer vidi priložnost sodelovanja predvsem na področju avtomobilske industrije, farmacije, jeklarske industrije, kmetijske mehanizacije, kjer lahko ponudi storitve pomorskega in kopenskega prometa.
- Nadzorni svet družbe Intereuropa d.d. je dne 19.2.2016 na mesto člana uprave za štiriletno mandatno obdobje imenoval Marka Cegnarja, ki bo zadolžen za področje prodaje.

POSLOVNO POROČILO

1. POSLOVANJE KONCERNA INTEREUROPA

1.1. Prodajni rezultati

GOSPODARSKA GIBANJA

Svetovno gospodarstvo je v letu 2015 beležilo nekoliko šibkejšo rast od pričakovane. Po januarjskih ocenah Mednarodnega denarnega sklada je v povprečju zraslo za 3,1 odstotka. V primerjavi z letom 2014 se je rast v gospodarsko razvitih deželah rahlo izboljšala, na nastajajočih trgih pa upočasnila. Razlike med regijami so bile še naprej precejšnje: razvita gospodarstva so predvidoma dosegla 1,9-odstotno rast, medtem ko so ostala gospodarstva napredovala s 4,0-odstotno povprečno rastjo.

V območju evra je bilo skromno okrevanje podprto z nižjimi cenami nafte, ekspanzivno monetarno politiko in upadanjem vrednosti evra. Vse to je vidno spodbudilo izvoz in zasebno potrošnjo, ki je bila najpomembnejši dejavnik rasti. Kljub temu je bila ob zastajanju investiranja dinamika rasti še vedno zelo umirjena.

Podobno se je postopno okrevanje nadaljevalo tudi v Sloveniji, pri čemer je bil glavni dejavnik ravno tako izvoz. Poleg rasti prihodka v trgovini na drobno je gospodarstvo med letom beležilo rast v trgovini z neživili, kar nakazuje nadaljnje okrevanje zasebne potrošnje v segmentu trajnih dobrin. Krepil se je tudi obseg proizvodnje v predelovalnih dejavnostih, ki je bil večji v vseh srednje nizko tehnološko zahtevnih panogah, najbolj v kovinski industriji, in v večini tehnološko zahtevnejših panog.

Hrvaški je uspelo ustaviti krčenje domačega povpraševanja in se izviti iz šestletne recesije. V drugi polovici leta je tudi Srbija beležila rast industrijske proizvodnje, BDP pa je dosegel približno raven izpred leta 2008. Nekatere spodbudne kazalnike je beležila tudi Bosna in Hercegovina, ki je ob sicer skromni ravni gospodarske aktivnosti beležila rast obsega industrijske proizvodnje. Gospodarska rast v Črni gori je bila predvsem posledica novih naložb, medtem ko se je rast zasebne potrošnje umirila.

Ukrajinsko gospodarstvo se je v letu 2015 skrčilo bolj kot je bilo pričakovano. Kljub sklenitvi premirja v drugi polovici leta je bil položaj v vzhodnem delu države še vedno zaostren. Varčevalni ukrepi, padanje vrednosti ukrajinske valute ter slabi odnosi z Rusijo, ki se je tudi sama znašla v recesiji, so vplivali na šibko gospodarsko aktivnost in skromne naložbe.

Tabela 1: Napovedi gospodarskih gibanj na geografskih trgih koncerna Intereuropa

Države	Rast BDP, v %		Inflacija, v %		Rast obsega izvoza blaga, v %		Rast obsega uvoza blaga, v %	
	2015	2016	2015	2016	2015	2016	2015	2016
EU	1,9	1,9	0,6	1,3	4,4*	4,2*	5,0*	4,2*
Slovenija	2,7	2,3	0,1	1,2	5,3	5,4	5,4	3,8
Hrvaška	0,8	1,0	0,4	1,3	7,1	7,0	5,7	6,0
BiH	2,0	3,0	1,0	1,6	9,2	7,9	3,7	6,4
Srbija	0,5	1,5	2,5	4,1	8,4	4,8	5,5	3,0
Kosovo	3,2	3,8	-	1,5	-14,6	9,3	-11,5	9,2
Črna Gora	3,2	4,9	1,8	1,5	-0,8	2,7	7,7	13,8
Makedonija	3,2	3,2	0,8	1,7	7,7	6,7	7,7	6,5
Albanija	2,7	3,4	2,3	2,7	3,7	0,7	3,7	4,9
Ukrajina	-9,0	2,0	45,8	12,0	-10,8	5,1	-23,1	5,6

* podatek za evroobmočje

VIRI:
 World Economic Outlook, IMF, oktober 2015
 World Economic Outlook Update, IMF, januar 2016
 Jesenska napoved gospodarskih gibanj 2015, UMAR, september 2015
 Pregled uresničevanja Jesenske napovedi gospodarskih gibanj 2015, UMAR, december 2015

PRIHODKI OD PRODAJE

Dinamika gospodarskega okrevanja je bila v letu 2015 nekoliko počasnejša od pričakovane, vendar še vedno zadostna, da so se njeni pozitivni učinki odrazili tudi na povpraševanju po logističnih in transportnih storitvah. To smo v Intereuropi zaznali predvsem v slovenskem delu koncerna, kjer smo zabeležili rasti fizičnega obsega obdelanih naročil pri mnogih storitvah s področij kopenskega in interkontinentalnega prometa. Vendar pritiski kupcev na nižanje logističnih stroškov ostajajo in konkurenca ne počiva, zaradi česar so finančni rezultati beležili nekoliko nižjo stopnjo rasti. V Intereuropi so bile zato aktivnosti v letu 2015 usmerjene v aktivno upravljanje s stroški storitev, predvsem na področju optimizacije izvedbe domačega prometa. Med ostalimi optimizacijskimi aktivnostmi smo dali največji poudarek informatizaciji poslovanja, pri čemer smo v drugi polovici leta nadaljevali z uvajanjem informacijske podpore na področju skladiščnega poslovanja v Sloveniji in na Hrvaškem. V hrvaški odvisni družbi smo poleg tega uvedli IT podporo za storitve letalskega, cestnega prometa in carinskih storitev, v odvisnih družbah v Beogradu, Sarajevu in Podgorici pa smo začeli z aktivnostmi za vpeljavo informacijske rešitve SAP.

V prodajnem pogledu je bilo zadnje trimesečje za Intereuropo uspešnejše od ostalih v letu 2015. Uspeli smo zmanjšati zaostanek za načrtovanimi prihodki od prodaje in na letni ravni ustvarili **134,6 milijona € prihodkov od prodaje**. V letu 2015 smo kljub 4-odstotnemu upadu prodaje glede na leto 2014 dosegli izboljšanje pri več logističnih produktih in dosegli rast na vseh trgih razen Ukrajine, Hrvaške in Makedonije. Največji napredek smo beležili pri prodaji storitev pomorskega prometa (+2,3 milijona €), kjer smo v povprečju beležili 10-odstotno rast, najvišjo pri kontejnerskem prometu. S storitvami pomorske agencije smo dosegli več kot tretjinsko rast, pri letalskem prometu pa 12-odstotno. Povečanje smo beležili tudi pri večini storitev na področju kopenskega prometa, med katerimi je izstopal domači promet z 10-odstotno rastjo.

Trend upadanja prihodkov iz naslova storitev železniškega prometa se je nadaljeval, saj so napetosti v Ukrajini za seboj pustile negativne gospodarske posledice v celotni regiji. Ti prihodki, ki jih ustvarjamo predvsem v naši ukrajinski družbi so se v letu 2015 skrčili za 54 odstotkov (-7,7 milijona €). Delno je na nižjo skupno prodajo koncerna vplivalo tudi zmanjšanje prodaje storitev avtomobilske logistike, kar je povezano z zmanjšanjem fizičnega obsega vozil ter spremembo vrste teh poslov.

Tabela 2: Prihodki od prodaje koncerna Intereuropa po poslovnih področjih (v tisoč €)

Poslovno področje	jan - dec 2015	Struktura	Indeks 2015/plan	Indeks 2015/2014
1 Kopenski promet	76.564	57%	90	93
2 Logistične rešitve	16.983	13%	93	99
3 Interkontinentalni promet	34.626	26%	101	100
4 Druge storitve	6.440	5%	102	98
SKUPAJ PRIHODKI OD PRODAJE	134.613	100%	93	96

Načrtovanih prihodkov od prodaje v obdobju nismo uspeli doseči. Večji del zaostanka je bil zabeležen pri prodaji storitev železniškega prometa v naši ukrajinski družbi (skoraj 70 odstotkov pod načrtovano ravni), del pa tudi pri storitvah avtomobilske logistike, kjer smo dosegli le 62 odstotkov načrtovane ravni prodaje.

Družbe v Sloveniji so skupaj ustvarile za odstotek višje prihodke od prodaje kot leto prej in predstavljajo dve tretjini koncernskih prihodkov od prodaje. Rast prodaje so dosegle vse ostale družbe razen na Hrvaškem, v Ukrajini in Makedoniji.

Tabela 3: Prihodki od prodaje koncerna Intereuropa po državah glede na sedež družb (v tisoč €)

Geografsko področje (po sedežu družbe)	jan - dec 2015	Struktura	Indeks 2015/plan	Indeks 2015/2014
1 Slovenija	89.249	66%	102	101
2 Hrvaška	20.399	15%	91	97
3 Bosna in Hercegovina	6.145	5%	107	107
4 Srbija	4.108	3%	104	111
5 Makedonija	1.404	1%	70	83
6 Kosovo	2.609	2%	111	122
7 Črna gora	5.069	4%	105	107
8 Albanija	605	0%	106	109
9 Ukrajina	5.025	4%	35	40
SKUPAJ PRIHODKI OD PRODAJE	134.613	100%	93	96
1 Države EU	109.648	81%	99	100
2 Države izven EU	24.964	19%	74	80

Struktura Intereuropinih kupcev je precej razpršena tako glede na velikost in panogo kot tudi na geografsko prisotnost. V letu 2015 je večina kupcev naših storitev prihajala iz držav Evropske unije (76 odstotkov), glavnina je bila domačih. Med ostalimi jih je 13 odstotkov bilo iz držav z območja nekdanje Jugoslavije (brez Slovenije in Hrvaške).

Tabela 4: Prihodki od prodaje koncerna Intereuropa po državah glede na sedež kupca (v tisoč €)

Geografsko področje (po sedežu kupca)	jan - dec 2015	Struktura	Indeks 2015/2014
1 Slovenija	54.567	41%	103
2 Hrvaška	17.584	13%	97
3 Ukrajina	2.740	2%	38
4 Avstrija	6.954	5%	94
5 Bosna in Hercegovina	6.209	5%	112
6 Nemčija	5.807	4%	113
7 Ostale države	40.752	30%	92
7a Ostale države EU	18.000	13%	83
7b Ostale države sveta	22.752	17%	101
SKUPAJ PRIHODKI OD PRODAJE	134.613	100%	96

Kopenski promet

S storitvami kopenskega prometa smo v letu 2015 ustvarili 76,5 milijona € prihodkov od prodaje, kar predstavlja 57 odstotkov v strukturi prodaje koncerna. Največji delež (56 odstotkov) je prispevala matična družba v Sloveniji, ki je ustvarila za 3 odstotke višje prihodke od načrtovanih.

Na ravni koncerna so se prihodki od prodaje v primerjavi z letom 2014 zmanjšali za 8 odstotkov. Na zmanjšanje prihodkov je v glavnem vplivalo zmanjšanje prihodkov iz poslovanja v Ukrajini, kjer zaostrene politično ekonomske razmere v državi onemogočajo normalno poslovanje podjetja. Prihodki iz poslovanja so se v ukrajinski družbi v primerjavi z letom 2014 zmanjšali za kar 7,8 milijona €, predvsem na storitvah železniških prevozov, upadla pa je tudi prodaja cestnih prevozov. To je težko nadomestiti s tolikšnim povečanjem prodaje na ostalih produktih. Zaradi zmanjšanja na storitvah cestnega prometa zaradi izpada cestnih prevozov za rusko tržišče so se zmanjšali tudi prihodki od prodaje v družbi v Makedoniji. Družba na Hrvaškem je zmanjšanje prihodkov od prodaje na ostalih produktih kopenskega prometa uspela nadomestiti s povečanjem prodaje na produktu domači promet. Preseganje rezultatov predhodnega leta pa smo poleg matične družbe beležili tudi v družbah v Bosni in Hercegovini, na Kosovu in v Črni gori.

Za zastavljenimi prodajnimi cilji smo na ravni koncerna beležili 10-odstotni zaostanek predvsem zaradi razmer v Ukrajini. Načrtovano raven je zaradi povečanja prihodkov od prodaje na produktih železniški promet, domači promet in zbirni promet najbolj presegla družba Intereuropa d.d. Povečanje povpraševanja po transportnih in logističnih storitvah se je namreč odrazilo v večjem številu naročil in povečanem fizičnem obsegu poslovanja. Pomemben pozitiven odmik od planskih ciljev je dosegla tudi družba v Bosni in Hercegovini, ki je presegla načrtovane prihodke na prav vseh produktih. Planske cilje sta presegli tudi družbi v Črni gori in na Kosovu. Ostale družbe so zaostale za načrtovanimi rezultati, med njimi najbolj družba v Ukrajini. Družba v Srbiji je kljub doseženi rasti nekoliko zaostala za načrtovanimi rezultati zaradi nedoseganja zastavljenih ciljev na storitvah cestnega prometa.

V letu 2015 so bili vidni pozitivni rezultati pri fizičnem obsegu poslovanja, saj se je število pošiljk povečevalo (predvsem v Sloveniji), vendar prihodki niso dosegali tolikšne rasti, saj pritisk kupcev na nižanje logističnih stroškov in vse močnejša konkurenca vodita v nižanje marž na trgu. To nas spodbuja k stalni optimizaciji poslovanja na eni strani, na drugi strani pa k vse intenzivnejši prisotnosti na trgu. Priča smo bili tudi veliki finančni nedisciplini in finančnim težavam pravnih subjektov, zaradi česar moramo biti zelo previdni – tako pri pridobivanju novih poslov kot tudi pri poslovanju z obstoječimi kupci.

Cestni promet:

- Med storitvami, ki jih ponujamo v Intereuropi, cestni promet predstavlja največji delež v strukturi prihodkov od prodaje koncerna (27 odstotkov), med storitvami kopenskega prometa pa imajo cestni prevozi kar 48-odstotni delež.
- Prihodki od poslovanja so ostali na ravni iz leta 2014, kar pomeni, da nismo dosegli načrtovanega povečanja obsega poslovanja v koncernu.
- Zaradi izgube določenih poslov vezanih na ruski trg sta tako za rezultati prejšnjega leta kot tudi za načrti zaostali družbi na Hrvaškem in v Makedoniji. Zaostanek sta zabeležili tudi družbi v Ukrajini in Srbiji.
- Na trgu so se nadaljevali pritiski na cene, čemur že daljše obdobje sledi nižanje prodajnih marž. Tem pritiskom smo se prilagajali z aktivnim obvladovanjem dobaviteljev in direktnih stroškov.

- Na Hrvaškem smo v mesecu juliju na produktu cestni promet začeli z delom na informacijski rešitvi WexVS Road.
- Odvisna družba v Zagrebu je okrepila svoj vozni park z nakupom petih novih tovornih vozil znamke Volvo Trucks.
- **Ključni cilji za leto 2016:**
 - intenzivnejše komercialne aktivnosti na področju mednarodnih cestnih prevozov v koncernu, identifikacija potencialov ter iskanje sinergij;
 - stalen nadzor stroškov in tržnih cen dobaviteljev ter aktivnosti za zniževanje direktnih stroškov;
 - zagotovitev informacijske podprtosti medsebojnih procesov z dobavitelji – prevozniki v Intereuropi d.d.;
 - izobraževanje zaposlenih s ciljem obvladovanja tveganj, povezanih z izvajanjem mednarodnih cestnih prevozov ter prenos znanja znotraj koncerna.

Zbirni promet:

- V letu 2015 so se prihodki od prodaje na produktu zbirni promet povišali za en odstotek v primerjavi z letom 2014.
- Tri četrtine vseh prihodkov iz naslova zbirnega prometa v koncernu smo ustvarili v Sloveniji, kjer smo število obdelanih naročil v primerjavi z letom 2014 povečali za 6 odstotkov, prihodke od prodaje pa za 3 odstotke.
- Porast prihodkov iz poslovanja so zabeležile tudi družbe v Bosni in Hercegovini, Srbiji, na Kosovu in v Črni gori, medtem ko je družba na Hrvaškem beležila upad.
- Tudi v letu 2015 smo beležili velik porast prepeljanih pošiljk med Slovenijo in Hrvaško, kjer na dveh dnevni zbirnih linijah (Ljubljana - Zagreb in Celje – Maribor - Zagreb ter obratno) vozimo tako večje pošiljke kot tudi manjše paketne pošiljke.
- Vzpostavljena je bila tudi linija med Turčijo in Srbijo, s katero bomo okrepili vlogo družbe v Beogradu kot pomembnega pretočnega centra v koncernu.
- **Ključni cilji za leto 2016:**
 - ohraniti in krepiti vlogo vodilnega ponudnika zbirnih prevozov v Sloveniji, na Hrvaškem, v Bosni in Hercegovini ter Srbiji in povečati tržne deleže v vseh ostalih državah, kjer koncern Intereuropa nastopa s svojimi podjetji;
 - začetek uporabe nove informacijske rešitve WexVS v družbi na Hrvaškem;
 - zagotoviti še večjo elektronsko izmenjavo podatkov (elektronska izmenjava odpoklicev s tujimi partnerji);
 - stalna optimizacija procesov v smeri krajšanja tranzitnih časov, povečanja frekvence in nižanja stroškov zbirnih odprem;
 - intenzivnejša uporaba prodajnih napotkov (sales leads) kot pomembnega prodajnega orodja (znotraj Intereurope in s tujimi partnerji);
 - s pomočjo ustreznih kazalnikov kakovosti še dodatno izboljšanje ravni kakovosti storitve.

Carinske storitve:

- V primerjavi z letom poprej smo pri prodaji carinskih storitev ustvarili za 3 odstotke višje prihodke od prodaje.
- Z izjemo Hrvaške, kjer se je nadaljevalo zmanjšanje prihodkov od prodaje carinskih storitev, smo v vseh ostalih družbah beležili rast prihodkov v primerjavi z letom 2014 in preseganje planskih ciljev.
- Največji delež prihodkov od prodaje tega produkta je v letu 2015 ustvarila družba v Sloveniji (33 odstotkov), sledita družbi v Črni gori in v BiH (obe z 19-odstotnim deležem) ter družba na Hrvaškem s 16-odstotnim deležem v strukturi prodaje produkta.
- V družbi Intereuropa, log. usluge d.o.o. Zagreb smo začeli uporabljati informacijsko rešitev WexVS kot podporo produktu carinske storitve.

- Z upravljanjem z reklamacijami in odpravljanjem neskladij v procesu dela vodimo stalne aktivnosti preko preventivnih in korektivnih ukrepov s ciljem stalnega zniževanja stroškov operativnih napak.
- **Ključni cilji za leto 2016:**
 - stalno izobraževanje zaposlenih s ciljem ohranjanja znanja na najvišji ravni in s ciljem podpore opredeljenim ključnim blagovnim skupinam;
 - stalno zniževanje stroškov operativnih napak prek upravljanja z reklamacijami in odpravljanjem neskladij v procesu dela;
 - sprotno sledenje spremembam zakonodaje in prenos znanja med zaposlenimi.

Domači promet¹:

- Prihodki od prodaje produkta domači promet so se v letu 2015 povečali za 10 odstotkov in so bili za 11 odstotkov višji od načrtovanih, predvsem zaradi preseganja plana na Hrvaškem.
- Največji delež prihodkov od prodaje še vedno ustvari družba na Hrvaškem (58 odstotkov), sledijo družba v Sloveniji s 25 odstotki, družba v Bosni in Hercegovini z 12 odstotki ter družba v Srbiji s 4 odstotki.
- V Sloveniji smo za en odstotek povečali prihodke od prodaje in za 18 odstotkov presegli načrtovano prodajo.
- Z izjemo družb v Srbiji in Črni gori so vse ostale družbe zabeležile rast.
- Gre za pomembno podporno storitev ostalim produktom, kot samostojni produkt pa smo se na lokalnih trgih soočali z izredno močno cenovno konkurenco, kar je zahtevalo stalne aktivnosti za optimizacijo poslovanja.
- V vseh družbah koncerna potekajo stalne aktivnosti za optimizacijo postopkov, nadzor nad stroški in iskanje optimalnih rešitev izvedbe, ki bodo na eni strani ohranjali kakovost storitve na najvišji ravni, na drugi pa znižali stroške izvedbe.
- **Ključni cilji za leto 2016:**
 - vpeljava informacijske rešitve WexVS na Hrvaškem in uveljavljanje prednosti, ki jih ta prinaša ter nadaljnja optimizacija postopkov, nadzor nad stroški in iskanje optimalnih rešitev izvedbe, ki bodo ohranjali kakovost storitve na najvišji ravni;
 - prehod s klasičnih OBC²-jev na odčitavanje s pametnimi telefoni;
 - razvoj distribucijskih storitev v državah, kjer je Intereuropa prisotna s svojimi družbami, da bomo lahko zagotovili ustrezno podporo ostalim produktom in izbranim blagovnim skupinam.

Železniški promet:

- V letu 2015 smo na produktu železniški promet zaostali za načrtovanimi prihodki od prodaje za 58 odstotkov. Prav tako smo za 54 odstotkov zaostali za doseženimi prihodki od prodaje v letu 2014.
- Na rezultat produkta so vplivale predvsem nestabilne razmere v Ukrajini, kjer je naša družba kljub zmanjšanju prihodkov od prodaje ustvarila 62 odstotkov vseh prihodkov od prodaje na produktu železniški promet.
- **Ključni cilji za leto 2016:**
 - glede na to, da je železniški prevoz pomemben člen multimodalnih prevozov in je ključen pri zagotavljanju logističnih rešitev za določene blagovne skupine, je treba zagotavljati visoko raven znanja ter izkušenj zaposlenih;
 - izobraževanje zaposlenih in interni prenos znanja, kjer je pomanjkanje tega.

¹ Produkt »ekspresni promet« preimenovan v »domači promet«.

² On-Board Computer

Kljub neugodnim razmeram v logistični panogi na določenih trgih, kjer deluje Intereuropa, smo si za leto 2016 na področju kopenskega prometa zastavili ambiciozne cilje. Naše aktivnosti bodo usmerjene v zagotavljanje stroškovne učinkovitosti in optimizacijo poslovanja, predvsem pa v intenzivne komercialne aktivnosti v vseh družbah koncerna. Prav tako si ves čas prizadevamo ohraniti visoko raven kakovosti naših storitev, saj je to pogoj za uspešen nastop na trgu. Storitve kopenskega prometa so namreč ključni dejavnik učinkovitega delovanja logističnih podjetij 3PL ter pomembna podpora ciljnim blagovnim skupinam.

Na logističnem trgu je nujna informatizacija poslovanja, ki nas po eni strani razbremeni administrativnega dela, po drugi strani pa zadovolji potrebo po sledljivosti pošiljk in vse pogostejših zahtevah po različnih kazalnikih kakovosti opravljene storitve, ki jih od nas zahtevajo kupci. Trenutno potekajo aktivnosti za vpeljavo nove informacijske rešitve v družbo na Hrvaškem. Rešitev se že uporablja na dveh produktih kopenskega prometa, in sicer na cestnem prometu in carinskih storitvah. V nadaljevanju leta 2016 načrtujemo vpeljavo še na produktih zbirni in domači promet. Potekajo tudi določene pripravljalne aktivnosti za vpeljavo te informacijske rešitve v druge družbe koncerna. Nova informacijska rešitev bo omogočala boljši nadzor nad izvajanjem storitev, kar skupaj z boljšo sledljivostjo pošiljk dviguje kakovost naših storitev.

Logistične rešitve

S storitvami s področja logističnih rešitev smo v letu 2015 ustvarili 17,0 milijona € prihodkov od prodaje oziroma 13 odstotkov prodaje koncerna. Tako smo v letu 2015 beležili minimalni upad prodaje glede na leto 2014 in 7-odstotni zaostanek za načrtovanimi cilji. Na naših ključnih trgih ni bilo zaznati bistvenega izboljšanja. Obsegi poslovanja in zaloge blaga naših strank so v glavnem ostali na relativno nizkih ravneh.

V Sloveniji kot ključnem trgu, ki predstavlja 66 odstotkov prodaje storitev logističnih rešitev, smo lanskoletne rezultate presegli za 5 odstotkov, saj nam je uspelo pridobiti kar nekaj novih poslov.

V ostalih družbah koncerna s skladiščnimi kapacitetami z izjemo družbe v BiH smo za rezultati iz leta 2014 zaostali.

V družbi na Hrvaškem so potekale številne aktivnosti za zapolnitev skladiščnih kapacitet in pridobivanja poslov z višjo dodano vrednostjo ter uvajanje nove informacijske rešitve za podporo skladiščnim procesom.

Prav tako smo v letu 2015 vložili veliko energije v standardizacijo in optimizacijo logističnih procesov. Z nekaterimi ključnimi kupci smo vzpostavili podatkovne vmesnike (EDI-povezavo). S tehnološkega vidika smo nadaljevali z implementacijo integrirane informacijske podpore na področju skladiščnega poslovanja v Sloveniji in na Hrvaškem. Skladišča v Logatcu, Sarajevu, Beogradu in Skopju smo nadgradili za potrebe zagotavljanja pogojev za skladiščenje blaga, ki zahteva posebne režime.

Storitve skladiščenja:

- V letu 2015 smo ustvarili 15,6 milijona € prihodkov od prodaje storitev skladiščenja, kar predstavlja 12-odstotni delež v prodaji koncerna oz. 92-odstotni delež prihodkov prodaje logističnih rešitev. V tem obdobju smo beležili porast prodaje za 4 odstotke glede na leto 2014 in 3-odstotni zaostanek za načrtovanimi rezultati.
- V Sloveniji smo dosegli 8-odstotno rast prodaje in za 2 odstotka presegli planirano prodajo, medtem ko v ostalih državah plan ni bil dosežen.

- Zaključili smo z nadgradnjo skladiščnih kapacitet v Logatcu za potrebe nove stranke in uskladiščili prve količine farmacevtskih izdelkov.
- V Beogradu smo za potrebe novega kupca nadgradili skladiščne kapacitete s ciljem skladiščenja nevarnih snovi in blaga s specifičnimi potrebami po kontrolirani temperaturi.
- Pridobili smo nove posle v skladišču v Kopru, kjer pretovarjamo blago, ki potuje iz srednje Evrope proti daljnemu Vzhodu.
- Na Hrvaškem smo s pridobitvijo nove večje stranke uspeli zapolniti skladiščne kapacitete v Varaždinu.
- V Sarajevu smo dokončali izgradnjo novega skladišča v velikosti 1.000 m² za znano stranko na področju skladiščenja sadja in zelenjave.
- Skladišče v Skopju smo dogradili s kapacitetami za skladiščenje pod temperaturno nadzorovanim režimom.

Storitve distribucije:

- V letu 2015 smo ustvarili 1,4 milijona € prihodkov od prodaje storitev distribucije, kar predstavlja približno odstotek v prodaji koncerna Intereuropa. V tem obdobju smo zaradi zmanjšanja poslovnega sodelovanja ključnim kupcem v koncernu za 40 odstotkov zaostali za načrtovano ravnijo prodaje in za 36 odstotkov za rezultati leta 2014.

Ključne aktivnosti za leto 2016:

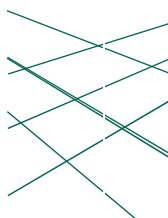
- razvoj partnerskih odnosov in poglobljanje sodelovanja z obstoječimi strankami;
- pridobivanje novih logističnih projektov, predvsem z vidika zapolnitve prostih skladiščnih kapacitet v Sloveniji in na Hrvaškem;
- nadaljevanje vpeljave informacijske podpore za potrebe logističnih rešitev v Sloveniji in nadaljevanje na Hrvaškem;
- izboljšanje energetske učinkovitosti (uvedba LED-razsvetljave, zamenjava plinskih viličarjev za električne);
- nadaljevanje specializacije in optimizacije logističnih procesov po blagovnih skupinah.

Interkontinentalni promet

V letu 2015 so prihodki od prodaje iz naslova storitev interkontinentalnega prometa znašali 34,6 milijona €. Izenačili smo prodajne rezultate iz predhodnega leta in minimalno presegli zastavljene planske cilje področja. Delež prihodkov iz naslova storitev interkontinentalnega prometa v skupnih prihodkih koncerna se je okrepil na 26 odstotkov. Najvišjo rast smo dosegli na storitvah pomorskih prevozov, kjer izstopata produkta kontejnerskih prevozov in pomorske agencije. Visoka rast prihodkov na storitvah pomorske agencije je povezana z uspešnim zastopanjem kontejnerskega ladjarja v Kopru in na Reki. Prihodki na segmentu organizacije logistike ob uporabi letalskih prevozov so v letu 2015 porasli za 12 odstotnih točk.

Prodajne rezultate smo povečali na vseh produktih z izjemo avtomobilske logistike, kjer je ključen kupec preusmeril del vozil na italijanska pristanišča in smo tako v drugem polletju zabeležili upad fizičnega obsega pretovorjenih vozil. Vendar smo istočasno v zadnjem četrtletju začeli z rednimi tedenskimi odpremi vozil proizvajalca Daimler-Mercedes.

Tudi v zadnjem četrtletju se je nadaljeval trend izrednega nihanja pomorskih vozlin kot odraz prevelikega obsega prostih zmogljivosti ladjarjev in upada povpraševanj po prekomorskem prevozu predvsem iz Azije. Nizko povpraševanje v pomorski industriji se odraža tudi na izredno nizek Baltic Dry Indeks, ki se je ob koncu leta spustil na rekordno nizko raven.



Pomorski promet:

- Na produktih pomorskega prometa (vključujoč pomorsko agencijo) smo v letu 2015 ustvarili 25,8 milijona € prihodkov od prodaje. Ob tem smo dosegli 10 odstotno rast prihodkov. Delež storitev pomorskega prometa v celotnih prihodkih od prodaje koncerna raste in je v letu 2015 predstavljal 19 odstotkov prodaje.
- Najvišjo rast smo dosegli na kontejnerskih prevozi. Le-ta je bila 15-odstotna in vezana predvsem na rast obsega organizacije kontejnerskih prevozov v Sloveniji in Srbiji. Dosegli smo 13,9 milijona € prihodkov. Pomembneje smo rasli pri izvoznih poslih preko jadranskih pristanišč. Pri produktu kontejnerskih zbirnih prevozov smo dosegli dogovor s partnerjem za souporabo kar 13 direktnih zbirnih linij iz Daljnega vzhoda.
- Pri konvencionalnih pomorskih prevozi smo dosegli 11,1 milijona € prodaje in ob tem planske cilje presegli za 8 odstotkov. Rasti prihodkov iz konvencionalnih pomorskih prevozov je botrovala rast prometa tekočih tovorov, sipkih in razsutih tovorov ter prometa s tovorom iz Bližnjega vzhoda, ki potrebuje ustrezen temperaturni režim (pridobili smo pomembnejšega kupca).
- Na produktu RO-RO prometa smo dosegli 6 odstotno rast prihodkov od prodaje. Opazne so bile sinergije pri združevanju poslovanja oddelkov RO-RO prometa in avtomobilske logistike, saj so bili pridobljeni nekateri novi posli, ki zahtevajo kombiniran pristop in kompetence. Opazili smo porast projektnih tovorov tako na uvozu kot tudi v izvozu.
- Nad pričakovanji smo poslovali na produktu pomorske agencije. Planska izhodišča smo presegli za 84 odstotkov. Rast smo dosegli v Sloveniji, ki predstavlja ključni trg in na Hrvaškem, kjer zastopamo kontejnerskega ladjarja z rednim tedenskim servisom na pristanišče Reka. V zadnjem četrtletju smo začel zastopati japonskega ladjarja za prevoz avtomobilov v Kopru, saj je ladjar vzpostavil redni tedenski servis za Daljni vzhod.
- Napovedi za prvo četrtletje 2016 so pozitivne kljub vse večjim zastojem tovora pri odpremah iz koprškega pristanišča. Slednje lahko ogrozi nekatere od novo pridobljenih poslov, ki gravitirajo iz/za tranzitna tržišča. Pomembno bo tudi dogajanje na segmentu pomorskih voznin, saj ladjarji z negotovostjo pričakujejo razmere na trgu prekomorskih prevozov po kitajskem novem letu. Negotove so tudi informacije glede povezovanja kitajskih kontejnerskih ladjarjev COSCO in CSCL, kar bi lahko v letu 2016 vplivalo na prihodke pomorske agencije.

Avtomobilska logistika:

- Pri produktu avtomobilske logistike smo v letu 2015 zabeležili prihodke v višini 4,0 milijone €. Dosegli smo 58 odstotno realizacijo prihodkov od prodaje glede na prihodke leta 2014, četudi smo fizično obdelali za 9 odstotkov več vozil.
- Upad prihodkov je povezan z deležem izvajanja celovitejših logističnih storitev, saj smo pri nekaterih poslih izgubili organizacijo pomorskih in kopenskih prevozov vozil, vendar zadržali storitve logistike preko pristanišča in naših avtomobilskih terminalov.
- Rast fizičnega obsega obdelanih vozil je bila dosežena kljub odločitvi ključnega kupca GM, da del avtomobilov v uvozu preusmeri na eno izmed italijanskih pristanišč.
- Ob koncu četrtletja smo uspeli dogovoriti nov pomemben posel v izvozni smeri za Daljni vzhod (Daimler-Mercedes), ki bo bistveno okrepil fizični obseg kot tudi prihodke iz naslova avtomobilske logistike v letu 2016.
- Produkt avtomobilske logistike tudi nadalje ostaja eden od nosilnih produktov poslovanja interkontinentalnega področja in celotnega koncerna, saj letno poskrbimo za logistiko več kot 110.000 vozil preko pristanišča in preko naših terminalov v Sloveniji, Srbiji, Črni gori.
- Aktivno smo vključeni v nove pogovore za uvozne in izvozne posle pretovora vozil preko koprškega pristanišča za trge v Mediteranu in iz Daljnega vzhoda, ki bi lahko bili realizirani v letu 2016.

Letalski promet:

- Kljub velikim cenovnim pritiskom in krepitvi položaja konkurenčnih logističnih podjetij smo na področju letalskega prometa ob 3,8 milijona € prihodkov od prodaje dosegli 12-odstotno rast glede na predhodno leto. Planske postavljene cilje prihodkov od prodaje smo presegli za 9 odstotnih točk.
- Nad pričakovanji smo poslovali na vseh pomembnejših trgih koncerna. Pomembnejšo rast prihodkov smo dosegli na slovenskem, hrvaškem, srbskem in kosovskem trgu.
- Na ključnem in največjem slovenskem trgu smo dosegli 14 odstotno rast. Slovenija tudi za leto 2016 ostaja nosilec dejavnost letalske logistike in interna točka koordinacije razvoja področja v regiji.
- Na Kosovu smo izvajali logistiko za nemško vojsko, na Hrvaškem smo beležili večji obseg enkratnih poslov, medtem ko smo v Srbiji izvedli zastopanje več izvoznih čarterskih poletov preko letališč v Beogradu in Nišu.
- Z nekaterimi regionalnimi letalskimi prevozniki smo dosegli dogovor za komercialno zastopanje na trgih nekdanje Jugoslavije.
- V letu 2016 načrtujemo nadaljnjo rast prihodkov. Veliko bo odvisno že od prvega četrletja, ko so prihodki že kar tradicionalno nekoliko nižji zaradi nižje sezone v letalskem tovornem prometu.

1.2. Finančni rezultat poslovanja

Tabela 5 in 6: Finančni rezultati koncerna Intereuropa v letu 2015 (v tisoč €)

Postavka/kazalnik	jan - dec 2015	jan - dec Plan 2015	jan - dec 2014	Indeks 2015/plan	Indeks 2015/2014
Prihodki od prodaje	134.613	144.056	140.769	93	96
EBITDA*	11.268	12.957	11.786	87	96
Poslovni izid iz poslovanja	4.733	6.108	5.052	77	94
Izid financiranja	-3.496	-3.333	-4.672	-	-
Čisti poslovni izid	797	2.080	329	38	242
EBIT marža v %	3,5%	4,2%	3,6%	83	98
Prih. od prodaje /zap /mes	8,188	8,677	8,445	94	97
Dodana vrednost /zap /mes	2,222	2,288	2,229	97	100

* EBITDA: Poslovni izid pred obrestmi, davki, amortizacijo in prevrednot. posl odhodki pri NS in OOS

Postavka/kazalnik	31.12. 2015	31.12. 2014	Indeks 2015/2014
Bilančna vsota	292.420	295.246	99
Kapital	148.174	147.638	100
Neto finančni dolg*	80.392	87.574	92
Kratk. sredstva /kratk. obvez.	1,59	1,60	99
Čista dobičk. kapitala (letni nivo)**	0,54%	0,22%	245

* finančne obveznosti – dana posojila in depoziti – denar

** uporabljen povprečni kapital obdobja

Poslovni izid iz poslovanja in EBITDA

→ Na zaostanek poslovnega izida iz poslovanja za planom za leto 2015 so poleg zaostanka na prodaji najpomembneje vplivali nenačrtovani drugi odhodki poslovanja iz naslova oblikovanja rezervacij za tožbe v matični družbi v višini 0,5 milijona € ter v odvisni družbi v višini 0,4 milijona €. Brez teh bi EBITDA na ravni koncerna znašal 12,2 milijona €.

Poslovni izid iz financiranja

→ Na izkazan negativen poslovni izid iz financiranja so vplivali neto odhodki za obresti ter nenačrtovane negativne tečajne razlike v višini 0,5 milijona € (v večini posledica padca vrednosti ukrajinske valute). Slednje so tudi razlog, da je poslovni izid iz financiranja zaostal za planskim.

Čisti dobiček/izguba

→ Izid iz rednega poslovanja je zmanjšal obračunan in odložen davek na dobiček. Čisti poslovni izid je znašal 0,8 milijona €.

Struktura izkaza finančnega položaja

→ Kratkoročni koeficient je znašal 1,59 in se je v primerjavi s predhodnim obdobjem nekoliko znižal, medtem ko se delež kapitala v bilančni vsoti ni bistveno spremenil.

1.3. Naložbe v osnovna sredstva

V koncernu Intereuropa smo v letu 2015 realizirali **3.962 tisoč € investicijskih vlaganj v osnovna sredstva**, od tega 1.317 tisoč € v nepremičnine ter 2.645 tisoč € v opremo in neopredmetena sredstva. S tem smo izpolnili 79 odstotkov letnega plana investicijskih vlaganj.

Tabela 7: Pregled investicijskih vlaganj v letu 2015 (v tisoč €)

Družba	Nepremičnine		Oprema in neopr. sred.		SKUPAJ		% letne realiz.
	jan - dec 2015	Plan 2015	jan - dec 2015	Plan 2015	jan - dec 2015	Plan 2015	
Intereuropa d.d.	876	1.145	1.277	1.054	2.153	2.200	98
Odvise družbe	441	979	1.367	1.815	1.809	2.794	65
NALOŽBE SKUPAJ	1.317	2.125	2.645	2.869	3.962	4.994	79

V družbi Intereuropa d.d. smo v nepremičnine, opremo in neopredmetena sredstva investirali 2.153 tisoč €, medtem ko smo v ostalih družbah koncerna v osnovna sredstva vložili 1.809 tisoč €. Najobsežnejši naložbi v tem letu sta bili preureditev skladišča v Logatcu za potrebe ključnega kupca ter nabava petih tovornjakov s prikolicami na Hrvaškem.

Investirana sredstva so bila namenjena:

- stavbam in pripadajoči opremi (1.949 tisoč €),
- popravilu in nabavi motornih vozil (1.241 tisoč €),
- računalniški strojni in programski opremi (773 tisoč €).

1.4. Upravljanje s tveganji

Učinkovito upravljanje s tveganji in hitro odzivanje na prepoznana tveganja lahko pomembno vpliva na načrtovanje in doseganje ciljev poslovanja družbe. Prepoznavanje in sprejemanje tveganj je sestavni del procesa poslovnega načrtovanja, odločanja in vsakodnevnega operativnega poslovanja.

V družbi Intereuropa d.d. imamo opredeljenih 46 vrst tveganj, med njimi smo prepoznali 6 ključnih tveganj. Najbolj smo izpostavljeni prodajnem tveganju nižanja cen in kreditnemu tveganju. Poleg tega pa smo zaradi finančnih zavez, ki izhajajo iz programa finančnega prestrukturiranja izpostavljeni tudi tveganju povezanem z zagotovitvijo finančne stabilnosti družbe. Zaradi nekoliko ugodnejših gospodarskih razmer in izvedenih ukrepov ocenjujemo, da se izpostavljenost tveganjem zmanjšuje, istočasno pa se zaradi dinamike poslovanja in usmeritve v iskanje novih poslov novim tveganjem ne moremo izogniti.

Največjo pozornost posvečamo obvladovanju tveganj na prodajnem področju. Skromno okrevanje svetovnega gospodarstva je nekoliko povečalo blagovne tokove in s tem povpraševanje po logističnih storitvah, kar se odraža predvsem v povečanem fizičnem obsegu tovora, hkrati pa je zaznati velik pritisk kupcev na nižanje stroškov logističnih storitev in vse močnejši vpliv konkurence na trgih, kjer poslujemo. Potrebam naših strank zato prilagajamo storitve, z njimi usklajujemo pogoje poslovanja, vzpostavljamo tesnejše sodelovanje in dialog. Večina naših prodajnih aktivnosti je usmerjenih v pridobivanje novih kupcev in s tem v večanje produktivnosti zaposlenih ter večji izkoristek logističnih kapacitet. Zaradi vse večje cenovne občutljivosti strank je interna racionalizacija procesov in stroškov zelo pomembna, še posebno na področju skladiščenja, kjer so fiksni stroški največji. Pri tem igra veliko vlogo tudi informacijska podpora procesom, v nadgradnjo katere vlagamo veliko energije. Na ravni družb dosledno izvajamo prodajno strategijo, kjer poudarjamo tesno sodelovanje in sledenje razvoju obstoječih ter pridobivanje novih strank. Pri poslovanju svojih odvisnih družb v mednarodnem okolju smo izpostavljeni tudi zunanjim tveganjem, ki so posledico družbenih, ekonomskih in političnih sprememb v državah. V zadnjem obdobju smo takšna tveganja zaznali kot posledica nestabilnih družbenopolitičnih razmer v Ukrajini in Rusiji, dolgoletne recesije na Hrvaškem in njenega vstopa v EU ter povečanih emigrantskih tokov preko Balkana.

Logistična dejavnost zahteva od ponudnikov storitve zalaganja visokih finančnih sredstev za plačilo voznin, carinskih dajatev in podobno. Zato je v veliki meri podvržena kreditnemu tveganju. Plačilna nedisciplina in finančne težave številnih podjetij na trgih, na katerih deluje koncern Intereuropa zahtevajo previdnost tako pri poslovanju z obstoječimi kot tudi z novimi strankami. Ob istočasni težnji po ohranjanju obsega oz. večanju števila novih strank je obvladovanje kreditnega tveganja za posamezne večje posle ključnega pomena. Tveganje znižujemo z vzpostavljenimi ukrepi kot so aktivno spremljanje in izterjava terjatev, preventivno preverjanje bonitet, postavljanje ustreznih kreditnih limitov in pridobivanje instrumentov zavarovanja. Ocenjujemo, da smo s stalnim nadzorom in načrtovanjem likvidnosti, z urejenimi odnosi do vseh deležnikov in natančnim spremljanjem denarnega toka uspešno obvladovali izpostavljenost kreditnemu in likvidnostnemu tveganju.

Zaradi finančnih zavez, ki izhajajo iz programa finančnega prestrukturiranja izpostavljenost tveganju zagotavljanja finančne stabilnosti družbe zmanjšujemo z rednim odplačevanjem dolga in z aktivnim upravljanjem obratnega kapitala. Hkrati tudi vodimo aktivnosti dodatnega razdolževanja s pomočjo prodaje premoženja družbe, ki ni dovolj ekonomsko izkoriščeno.

Pri strateških tveganjih in tveganjih delovanja na področju upravljanja kadrov, zakonodaje in pravnih postopkov, upravljanja in varovanja premoženja, okoljevarstva in informacijsko-komunikacijskih tehnologij nismo prepoznali pomembnejših sprememb. Tveganja ostajajo na sprejemljivem nivoju. Skrbniki posameznih tveganj redno spremljajo izpostavljenost posameznemu tveganju ter z njim upravljajo na nivoju družbe, stranke, enote oz. konkretnega posla.

V letu 2015 smo uspešno obvladovali ključna in najpomembnejša tveganja in s tem pripomogli k uresničevanju zastavljenih ciljev.

1.5. Upravljanje s človeškimi viri

GIBANJE ŠTEVILA ZAPOSLENIH

V letu 2015 se je število zaposlenih v koncernu zmanjšalo za odstotek oziroma za 8 zaposlenih in je na dan 31.12.2015 štel 1.417 zaposlenih. Od začetka leta je delovno razmerje prenehalo 96 zaposlenim, na novo se jih je zaposlilo 88, predvsem zaradi nadomestitve delavcev, ki so odšli in povečanega obsega dela.

Tabela 8: Število zaposlenih v koncernu Intereuropa na dan 31.12.2015 po državah

	31.12.2015	31.12.2014	Razlika 15-14	Indeks 2015/2014
Slovenija	643	637	6	101
Hrvaška	309	305	4	101
Bosna in Hercegovina	130	137	-7	95
Srbija	103	103	0	100
Makedonija	33	35	-2	94
Kosovo	29	27	2	107
Črna Gora	127	133	-6	95
Albanija	2	2	0	100
Ukrajina	41	46	-5	89
SKUPAJ	1.417	1.425	-8	99

Preko zaposlitvenih agencij in študentskih servisov je opravljalo delo v koncernu še 132 delavcev, kar predstavlja dodatnih 9 odstotkov delovne sile na dan 31.12.2015.

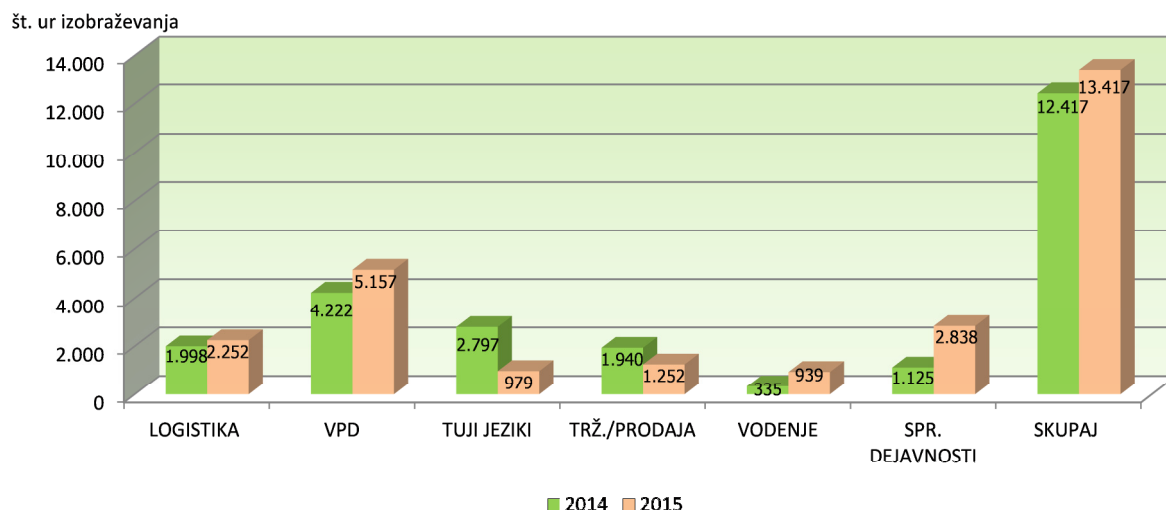
RAZVOJ IN IZOBRAŽEVANJE

V skladu s strateškimi usmeritvami koncerna so bili v letu 2015 na področju izobraževanja ključni poudarki na dvigu kompetenc zaposlenih in prenosa dobrih praks v odvisne družbe koncerna. Izvedli smo obsežna vlaganja v treninge s področja informatike ter avtomatizacije poslovnih procesov (SAP za finančne funkcije v odvisnih družbah v Črni gori, BiH in Srbiji ter WexVS v hrvaški družbi) pa tudi vodenja in motivacije ter specifičnih kompetenc s področja logistike (carinjenje, skladiščenje, prevozi). Na vseh omenjenih področjih smo v primerjavi s preteklim letom zvišali število ur izobraževanja. Glede na preteklo leto smo skupno nekaj manj ur treningov namenili tujim jezikom in prodaji.

V letu 2015 smo prvič v povprečju občutno več izobraževali zaposlene iz odvisnih družb primerjavi z zaposlenimi v matični družbi koncerna.

- Pridobivanju novih znanj smo v letu 2015 v koncernu skupno namenili 13.417 ur oziroma 79 tisoč € od načrtovanih 89 tisoč €.
- V celotnem koncernu so se zaposleni povprečno izobraževali 9,5 ur/zaposlenega, v slovenskem delu koncerna v povprečju 8 ur/zaposlenega, v odvisni družbi na Hrvaškem 18 ur/zaposlenega. Skupno v odvisnih družbah v tujini so bili zaposleni v programe usposabljanj vključeni v povprečju 28 ur na zaposlenega.
- Zaposleni (prodajno osebje) iz matične in odvisnih družb koncerna so se udeležili dvodnevne interne delavnice s področja prodaje in trženja, ki so jo izpeljali izvršni direktor in produktni vodje v Zagrebu in v Kopru.
- V Sloveniji in na Hrvaškem so bili vsi vodje vključeni v delavnico za vodenje letnega pogovora ter so pričeli z izvajanjem le-teh z namenom povišanja zavzetosti, motivacije ter tudi produktivnosti zaposlenih.

- V Srbiji, Črni gori in BiH so bila najboljše izobraževanja s področja informacijske podpore SAP, delno tudi logistike in tujih jezikov, v zagrebški družbi pa treningi s področja varovanja zdravja pri delu, logistike (WexVS) in vodenja.
- V opazovanem obdobju smo okrog 51 odstotkov izobraževanj izvedli z internimi izvajalci (30 odstotkov v letu 2014).



Slika 2: Primerjava števila ur izobraževanja med letoma 2014 in 2015 po vsebinah

Med pomembnejšimi dogodki v letu 2015 velja omeniti še konferenco Kompetenčnega centra za razvoj kadrov ob zaključku skoraj triletnega projekta, kjer so bili predstavljeni dosežki projekta in prihajajoči izzivi logistov.

PODROČJE ZDRAVSTVENEGA VARSTVA

Projekt promocija zdravja na delovnem mestu

Skladno z aktivnostmi iz Načrta Promocije zdravja smo v slovenskem delu koncerna izvajali predvsem aktivne ukrepe za zmanjševanje najpogostejših ali najdlje trajajočih zdravstvenih težav zaposlenih na štirih področjih in sicer: kostno-mišične bolezni, duševne motnje (stres, napetost, izgorevanje, depresija), bolezni dihal in neoplazme (rak).

To je vključevalo predvsem naslednje aktivnosti: organiziranje planinskih pohodov, spodbujanje hoje po stopnicah, izvajanje 10-minutnih razteznih vaj med delovnim časom, najem telovadnic ali fitnes dvoran za športne aktivnosti, subvencioniranje vstopnic za bazene, pregled ergonomije na posameznih delovnih mestih, izdelavo in posredovanje zgibank delavcem na temo pravilnega dvigovanja bremen, razgibavanja in upravljanja stresa med delovnim časom.

Navedene aktivnosti so koordinirane s strani Skupine za zdravje, ki v slovenskem delu koncerna vključuje 18 usposobljenih zaposlenih, predstavnikov posamezne enote. Za namene preprečevanja razvoja poklicnih bolezni so ukrepi prilagojeni različnim skupinam zaposlenih.

Grobo delitev predstavljajo zaposleni v pisarnah, kjer so poglavitna tveganja za obolevanje nenehna prisilna sedeča drža, posledično obremenitve ramenskega obroča in zapestij, ledvene in vratne hrbtenice in oči. Druga skupina so zaposleni na terminalih in v skladiščih, ki so tudi zaposleni na delovnih mestih s povečanim tveganjem za nastanek hujših poškodb pri delu. Zdravstvena tveganja pri njih so predvsem tveganja za različne okvare hrbtenice zaradi nepravilnega dvigovanja bremen ali nepravilne uporabe sredstev za delo.

Področje zdravstvenega varstva in varstva pred požari

Na področju zdravstvenega varstva in varstva pred požari so bile izvedene naslednje aktivnosti:

- Na preventivne predhodne, usmerjene in obdobjne zdravstvene preglede smo napotili 337 delavcev v koncernu (191 delavcev v matični družbi).
- Posebno skrb smo posvetili zagotavljanju nadzora nad tveganjem za nastanek požara s področja požarne preventive.
- Opravili smo redne preglede objektov, opreme aktivne in pasivne požarne zaščite (gasilniki, hidranti, javljalniki požara, kupole za odvod dima in toplote, avtomatska protipožarna vrata idr.).
- V posameznih organizacijskih enotah je bilo v družbah slovenskega dela koncerna pregledanih in preizkušanih 2.506 kosov različne delovne opreme oziroma 2.581 kosov delovne opreme na nivoju celotnega koncerna.
- Na ravni celotnega koncerna se je na delu poškodovalo 18 zaposlenih, kar je za 6 več kot v predhodnem letu; v slovenskem delu koncerna je bilo 12 poškodb. Poškodbe so se pripetile predvsem zaradi osebnega dejavnika posameznika: zdrsi, padci, stiski med paletami itd. Vzroki za nesreče pa predvsem nepazljivost, napačen pristop k delu, ipd.

1.6. Celovita kakovost poslovanja

V koncernu Intereuropa so po standardu ISO 9001:2008 certificirane tri družbe od skupno 12-ih delujočih. V certificiranih družbah (Intereuropa d.d., Intereuropa log. usluge d.o.o., Zagreb, Intereuropa RTC d.d. Sarajevo) deluje 74 odstotkov vseh zaposlenih. Leto je minilo v znamenju povečanega števila zunanjih presoj sistema vodenja kakovosti s strani kupcev v Sloveniji in izvedbe presoje sistema ravnanja z nevarnim blagom po standardu SQAS.

Vzdrževanje sistema vodenja kakovosti ISO 9001:2008

- Izdelana so letna poročila sistemov vodenja kakovosti za leto 2014 in polletje 2015.
- V matični družbi je izdana četrta izdaja poslovnika sistema vodenja kakovosti družbe Intereuropa d.d.
- Posodablajo se uporabniška navodila in navodila za delo vezana na informacijsko rešitev WexVS.

Notranje preverjanje kakovosti storitev

- V družbi Intereuropa d.d. v letošnjem letu nismo izvajali notranjih presoj procesov. V družbi Intereuropa, log. usluge d.o.o. Zagreb je bila izvedena notranja presoja sistema vodenja kakovosti v maju, v družbi Intereuropa RTC d.d. Sarajevo pa v maju in septembru.

Nadziranje kakovosti s pokazatelji kakovosti

- Število reklamacij v družbi Intereuropa d.d. se je povečalo za pet odstotkov, medtem ko se je njihova vrednost povečala za polovico, predvsem na račun nekaj reklamacij na storitve podprevoznikov, ki smo jih angažirali. Izplačilo reklamacij v tem obdobju je skupno znašalo 94 tisoč €.

Tabela 9: Reklamacije, odškod. zahtevki in priznana vrednost reklamacij v družbi Intereuropa d.d. v letu 2015

Št. Reklamacij	Indeks 15/14	Število odškodnin. zahtevkov	Vrednost V 1000 €	Indeks 15/14	Priznana vrednost v 1000 €	Indeks 15/14
462	105	303	250	150	94	164

Zunanje preverjanje kakovosti storitev s stani certifikacijskega organa

- **Intereuropa d.d.** - Presoja je bila obnovitvena, osemnajsta po vrsti. Odvijala se je v naslednjih organizacijskih enotah: uprava, vodstvo Š&L, Sektor za upravljanje z nepremičninami in centralno nabavo, poslovne enote Koper, Brnik, Celje, Jesenice z izpostavo Kranj ter Ljubljana z izpostavo Logatec. Ugotovljeno je bilo, da poslovanje poteka skladno z zahtevami standarda ISO 9001. Neskladnosti ni bilo, podanih pa je bilo 24 priporočil za izboljšave. Poročilo o izvedenih ukrepih na podlagi priporočil smo certifikacijskemu organu poslali v roku treh mesecev.
- **Intereuropa, logističke usluge d.o.o., Zagreb** – Presoja je bila prva redna oziroma peta po vrsti odkar družba samostojno certificira svoj sistem vodenja kakovosti. Izvedena je bila na v Zagrebu, Samoboru in na Reki. Neskladnosti ni bilo, podanih pa je bilo 8 priporočil za izboljšave.
- **Intereuropa RTC d.d. Sarajevo** – Presoja je bila druga redna oziroma deveta presoja po vrsti, izvedena je bila v Sarajevu. Neskladnosti ni bilo, podanih pa je bilo 7 priporočil za izboljšave.

Zunanje preverjanje kakovosti storitev s stani kupcev

- Poleg preverjanja sistema vodenja kakovosti certifikacijskih organov smo imeli tudi tri presoje po načelu druge stranke, in sicer dve v skladiščih v Mariboru in eno v skladišču Logatec. Kakovost poslovanja so presojali trije kupci. Na podlagi ugotovljenih neskladij oziroma priporočil smo uvedli ukrepe za izboljšanje delovnih postopkov.

Sistem vodenja varnosti živil

- **HACCP:** V družbi Intereuropa d.d. imamo vzpostavljen necertificiran sistem vodenja varnosti živil po sistemu HACCP od leta 2004. Verifikacija sistema HACCP je bil opravljena v oktobru in novembru v skladiščih Dravograd, Maribor, Ljubljana, Celje ter izredna v Logatcu. Ugotovljena so bila tri neskladja in podani dve priporočili.
- **Zunanje preverjanje sistema kontrole in skladiščenja ekoloških proizvodov ob uvozu iz tretjih držav:**
V družbi Intereuropa d.d. smo v Filiali Koper že deveto leto zapored uspešno prestali zunanjo presojo skladnosti skladiščenja ekoloških proizvodov uvoženih iz tretjih držav, kot jo določata uredbi ES 834/2007 in 889/2008. Presojevalec ni podal nobenega neskladja ali priporočila.

Sistem ravnanja z nevarnimi snovmi po standardu SQAS

- V oktobru je prvič potekala zunanja presoja sistema ravnanja z nevarnim blagom po standardu SQAS (Safety & Quality Assessment System) certifikacijske hiše BV. Izvedena je bila za modul transportne storitve v poslovni enoti Koper in za skladiščne storitve v poslovni enoti Maribor.
- Za izvedbo presoje smo se odločili na podlagi zahtev strank. SQAS pomeni sistem za enovito ocenjevanje kakovosti, varnosti, v praksi pa gre predvsem za ocenjevanje varnosti pri ravnanju z nevarnimi snovmi pri prevozi in skladiščenju.
- Dosežena ocena na podlagi presoje (splošni modul 68,1%, modul transportne storitve 72,5%, modul skladiščenje 77,0%) bo v veljavi tri leta.

1.7. Delnica IEKG in lastniška struktura

KLJUČNI PODATKI O DELNICI IEKG

Tabela 10: Ključni podatki o delnici IEKG za leto 2015

	jan - dec 2015	jan - dec 2014
Število vseh delnic*	27.488.803	27.488.803
Število prednostnih delnic IEKN*	10.657.965	10.657.965
Število navadnih delnic IEKG*	16.830.838	16.830.838
od tega število lastnih delnic*	18.135	18.135
Knjigovodska vrednost delnice v €* Čisti dobiček na delnico v €	3,57 0,04	3,52 0,01
Tržna kapitalizacija v tisoč €* Promet v tisoč €	8.920 538	19.911 2.113
Zaključni tečaj konec obdobja v € Tehtani povprečni tečaj v €	0,53 1,17	1,18 1,39
Najvišji tečaj v € Najnižji tečaj v €	1,27 0,50	1,78 0,44
P/E Kapitalski donos	13,3 -55,2%	118,0 168,9%

* na zadnji dan obdobja

Pojasnila:

Knjigovodska vrednost = kapital / (število vseh delnic – število lastnih delnic)

Tržna kapitalizacija = zaključni tečaj ob koncu obdobja x število delnic, ki kotirajo na borzi

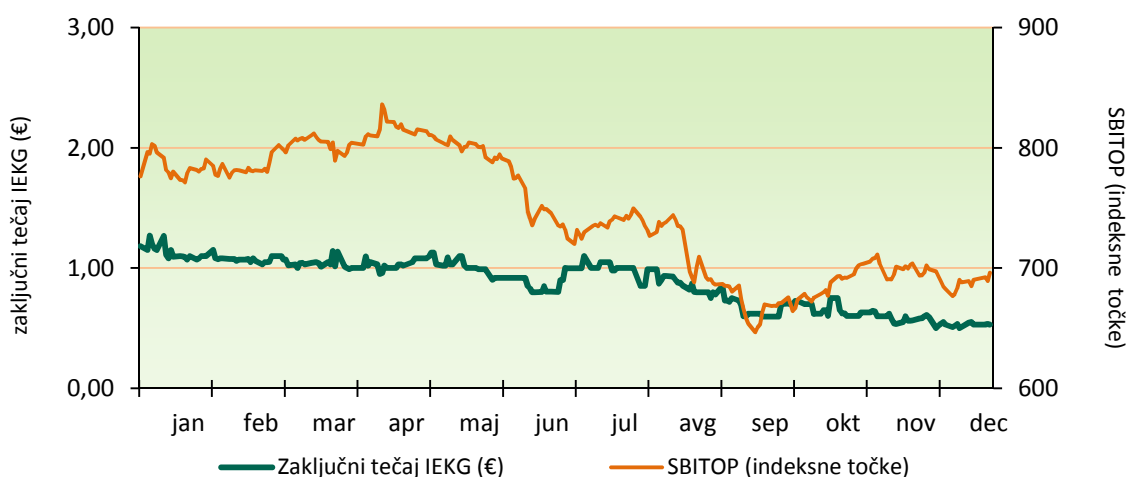
Čisti dobiček na delnico = čisti dobiček / (število delnic – število lastnih delnic)

P/E = zaključni tečaj ob koncu obdobja / čisti dobiček na delnico na letni ravni

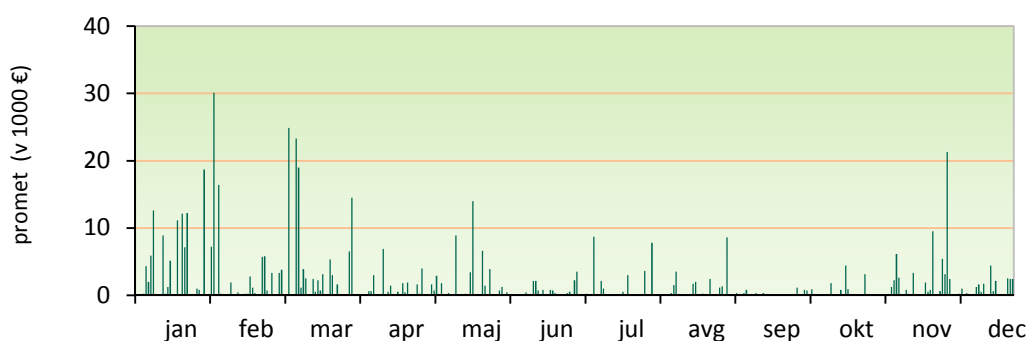
Kapitalski donos = porast tečaja v obdobju

TRGOVANJE Z DELNICAMI

Kljub nekoliko boljšim splošnim gospodarskim kazalnikom je bilo trgovanje z delnicami na Ljubljanski borzi v letu 2015 precej skromnejše kot leto prej. Delnica IEKG je beležila skromnejši promet, saj je ta znašal le četrtnino prometa iz leta 2014. K nizkemu obsegu trgovanja z delnico je prispevalo padanje tečaja predvsem v drugem polletju, pa tudi splošno vzdušje na trgu delnic. Tržna vrednost delnice IEKG se je gibala v vrednostnem intervalu med 0,50 in 1,27 evra za delnico. V prvi polovici leta se je gibala okoli vrednosti 1,00 evra, potem pa se je začela spuščati in je na zadnji trgovanjski dan leta dosegla vrednost 0,53 evra. V letu dni je delnica izgubila 55,2 odstotka, slovenski borzni indeks SBITOP pa 11,2 odstotka svoje vrednosti. Tržna kapitalizacija je ob koncu leta 2015 znašala 8,9 milijona evrov, kar predstavlja 0,2 odstotka tržne kapitalizacije vseh delnic na Ljubljanski borzi.



Slika 3: Gibanje zaključnega tečaja delnice Intereuropa d.d. in indeksa SBITOP v letu 2015



Slika 4: Promet z delnico IEKG v letu 2015

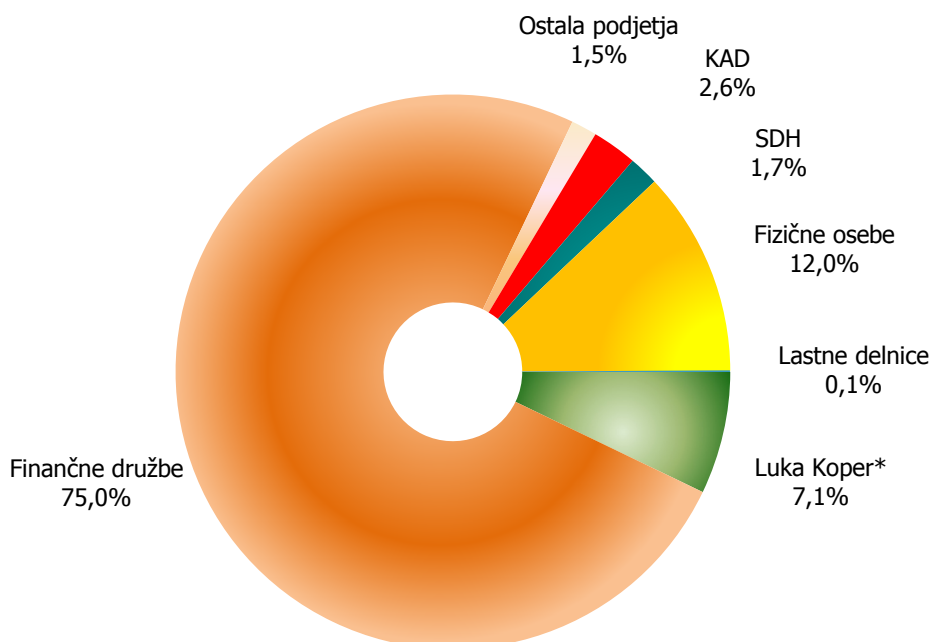
LASTNIŠKA STRUKTURA

V letu 2015 se lastniška struktura družbe ni bistveno spreminjala. Deset največjih lastnikov je imelo ob koncu obdobja še vedno 81,9-odstotni lastniški delež, saj se njihovi deleži niso spreminjali.

Tabela 11: Prvih deset delničarjev Intereurope d.d. na dan 31.12.2015 v primerjavi z 31.12.2014

Delničar	31.12.2015		31.12.2014		Indeks 15 /14
	število delnic	delež %	število delnic	delež %	
1. SID banka d.d.	4.942.072	18,0	4.942.072	18,0	100
2. NLB d.d.	4.770.601	17,4	4.770.601	17,4	100
3. Gorenjska banka d.d., Kranj	3.068.990	11,2	3.068.990	11,2	100
4. Raiffeisen banka d.d.	2.850.752	10,4	2.850.752	10,4	100
5. SKB d.d.	2.254.980	8,2	2.254.980	8,2	100
6. Luka Koper d.d.	1.344.783	4,9	1.344.783	4,9	100
7. Nova KBM d.d.	1.185.292	4,3	1.185.292	4,3	100
8. Banka Koper d.d.	753.703	2,7	753.703	2,7	100
9. Kapitalska družba d.d.	719.797	2,6	719.797	2,6	100
10. Luka Koper INPO d.o.o.	615.730	2,2	615.730	2,2	100

Konec leta je bilo v delniško knjigo vpisanih 5.053 delničarjev, kar je 3 odstotke manj kot ob koncu leta 2014. Lastniški delež tujih vlagateljev je ob koncu obdobja znašal 0,6 odstotka.



* delež vsebuje lastniški delež družbe Luka Koper d.d. in njene odvisne družbe Luka Koper INPO d.o.o. v 100-odstotni lasti

Slika 5: Lastniška struktura družbe Intereuropa d.d. na dan 31.12.2015

Osnovni kapital sestavlja 16.830.838 navadnih (IEKG) in 10.657.965 prednostnih (IEKN) delnic. Na junijski skupščini so prednostni delničarji prvič uveljavljali glasovalne pravice na podlagi teh delnic. Od skupno 27.488.803 delnic je tako na skupščini imelo glasovalno pravico 27.470.668 delnic oziroma 99,93% vseh delnic. Brez glasovalnih pravic so sedaj le lastne delnice.

LASTNIŠTVO ČLANOV UPRAVE IN NADZORNEGA SVETA

Ernest Gortan, predsednik uprave in Tatjana Vošinek Pucer, namestnica predsednika uprave družbe na dan 31.12.2015 nista bila imetnika delnic družbe Intereuropa d.d. Imetništvo delnic s strani članov nadzornega sveta je prikazano v spodnji tabeli.

Tabela 12: Število delnic v lasti članov nadzornega sveta na dan 31.12.2015

Nadzorni svet	Število delnic	Delež v %
Nevija Pečar, nam. preds. nadzornega sveta	4.185	0,053
mag. Maša Čertalič, članica nadzornega sveta	99	0,001

LASTNE DELNICE

Družba Intereuropa d.d. je bila na dan 31.12.2015 imetnica 18.135 lastnih delnic IEKG, kar predstavlja 0,0660 odstotka vseh delnic. Delež lastnih delnic se glede na stanje na dan 31.12.2014 ni spremenil.

ODOBRENI KAPITAL

Družba Intereuropa d.d. na dan 31.12.2015 nima odobrenega kapitala.

DIVIDENDA

V letu 2015 družba ni izplačala dividend.

OBVEŠČANJE DELNIČARJEV

Strategija komuniciranja družbe sledi načelu transparentnega komuniciranja in enakovredne, pravočasne obveščenosti vseh deležnikov. Delničarji imajo odločilen vpliv na strateške odločitve in usmeritve poslovanja, zato vidimo redno in odkrito komunikacijo z obstoječimi in potencialnimi delničarji kot pravo pot do krepitev poslovnega uspeha Intereurope.

Pri komuniciranju z delničarji uporabljamo naslednje oblike komuniciranja:

- redne skupščine delničarjev,
- predstavitve družbe na konferencah za vlagatelje,
- obveščanje medijev o poslovnih rezultatih in drugih cenovno občutljivih informacijah,
- redno komuniciranje prek sistema Seo-net,
- redno komuniciranje s finančnimi mediji,
- spletne strani družbe,
- e-novice.

Pripombe in predloge delničarjev zbiramo na elektronskem naslovu info@intereuropa.si.

2. POSLOVANJE DRUŽBE INTEREUROPA d.d.

Tabeli 13 in 14: Poslovanje družbe Intereuropa d.d. v letu 2015 (v tisoč €)

Postavka/kazalnik	jan - dec 2015	jan - dec Plan 2015	jan - dec 2014	Indeks 2015/plan	Indeks 2015/2014
Prihodki od prodaje	91.492	90.023	90.723	102	101
Kopenski promet	45.397	43.996	44.637	103	102
Logistične rešitve	11.192	11.359	10.662	99	105
Interkontinentalni promet	30.393	30.159	30.673	101	99
Druge storitve	4.494	4.509	4.660	100	96
EBITDA*	7.578	7.657	7.516	99	101
Poslovni izid iz poslovanja	3.624	3.712	3.547	98	102
Izid financiranja	-2.150	-2.155	-3.209	-	-
Čisti poslovni izid	1.229	1.240	339	99	363
EBIT marža v %	4,0%	4,1%	3,9%	96	101
Prih.od prodaje /zap /mes	12,563	12,346	12,465	102	101
Dodana vrednost /zap /mes	3,207	3,148	3,171	102	101

* EBITDA: Poslovni izid pred obrestmi, davki, amortizacijo in prevrednot. posl odhodki pri NS in OOS

Postavka/kazalnik	31.12. 2015	31.12. 2014	Indeks 2015/2014
Bilančna vsota	226.292	228.976	99
Kapital	97.976	96.753	101
Neto finančni dolg*	80.160	86.056	93
Kratk. sredstva /kratk. obvez.	1,59	1,57	101
Čista dobičk. kapitala (letni nivo)**	1,27%	0,34%	374

* finančne obveznosti – dana posojila in depoziti - denar

** uporabljen povprečni kapital obdobja

Poslovni izid iz poslovanja in EBITDA

- Prodaja je v obdobju presegla načrtovano, hkrati pa se je zaradi nekoliko spremenjene strukture prihodkov od prodaje po produktih nekoliko znižal delež direktnih stroškov.
- Na zaostanek poslovnega izida iz poslovanja za planom so najpomembneje vplivali nenačrtovani drugi poslovni odhodki iz naslova oblikovanja rezervacij za tožbe v višini 0,5 milijona €. Brez teh bi EBITDA družbe znašal 8,1 milijona €.

Poslovni izid iz financiranja

- Poslovni izid iz financiranja je bil negativen in na ravni načrtovanega. Nanj so najpomembneje vplivali neto odhodki za obresti, v manjši meri tudi odhodki iz naslova slabitve ter odpisov finančnih naložb, pozitivno pa prihodki iz naslova deležev v družbah v skupini.

Čisti dobiček/izguba

- Izid iz rednega poslovanja je zmanjšal za odložen davek na dobiček. Čisti poslovni izid je znašal 1,2 milijona €.

Struktura izkaza finančnega položaja

- Kratkoročni koeficient je znašal 1,59 in se je v primerjavi s predhodnim obdobjem znižal, medtem ko se je delež kapitala v bilančni vsoti družbe povečal.

RAČUNOVODSKO POROČILO

Nerevidirani računovodski izkazi obvladujoče družbe in skupinski računovodski izkazi so pripravljene v skladu z veljavno zakonodajo in Mednarodnimi standardi računovodskega poročanja, kot jih je sprejela EU.

Tako pri skupinskih računovodskih izkazih kot pri računovodskih izkazih obvladujoče družbe so upoštevane enake računovodske usmeritve kot so navedene v računovodskem poročilu za poslovno leto 2014. V izkazu finančnega položaja in v izkazu denarnih tokov smo posebej izkazali druga kratkoročna sredstva, ki so bila v predhodnih izkazih vključena v kratkoročne poslovne terjatve in prilagodili primerljive podatke.

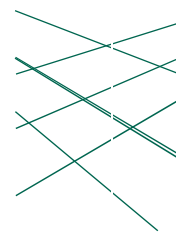
Poslovodstvo je preverilo ocene, presoje in predpostavke ter presodilo, da so te enake kot jih je uporabilo ob pripravi računovodskih izkazov na dan 31.12.2014. Dejanski rezultati lahko od teh ocen odstopajo.

V obravnavanem obdobju je odvisna družba, Intereuropa Transport d.o.o., v postopku likvidacije. Izvršena je bila dokapitalizacija ukrajinske družbe TOV Intereuropa – Ukraina, Kiev.

IZJAVA ČLANOV POSLOVODSTVA

Uprava potrjuje, da je po njenem najboljšem vedenju računovodsko poročilo družbe Intereuropa, Globalni logistični servis, delniška družba in skupine Intereuropa sestavljeno v skladu z ustreznim okvirom računovodskega poročanja ter daje resničen in pošten prikaz sredstev in obveznosti, finančnega položaja in poslovnega izida družbe Intereuropa, Globalni logistični servis, delniška družba in drugih družb, vključenih v konsolidacijo. V poslovno poročilo je vključen pošten prikaz informacij o pomembnih poslih s povezanimi osebami in je sestavljen v skladu z ustreznim računovodskim standardom.

INTEREUROPA d.d.
Uprava družbe



1. RAČUNOVODSKI IZKAZI ZA SKUPINO INTEREUROPA

1.1. Temeljni računovodski izkazi skupine Intereuropa

KONSOLIDIRANI IZKAZ POSLOVNEGA IZIDA SKUPINE INTEREUROPA od 1.1.2015 do 31.12.2015

v 1000 €	januar - december 2015	januar - december 2014
Prihodki od prodaje	134.613	140.769
Drugi poslovni prihodki	1.614	2.253
Stroški blaga, materiala in storitev	-95.706	-102.663
Stroški dela	-25.213	-25.371
Odpisi vrednosti	-7.728	-8.190
Drugi poslovni odhodki	-2.847	-1.746
Poslovni izid iz poslovanja	4.733	5.052
Finančni prihodki	365	638
Finančni odhodki	-3.861	-5.310
Izid financiranja	-3.496	-4.672
Pripoznan rezultat naložb po kapitalski metodi	34	41
Poslovni izid iz rednega poslovanja	1.271	421
Davek od dobička (skupaj z odloženimi davki)	-474	-92
Čisti poslovni izid obračunskega obdobja	797	329
Čisti dobiček - neobvladujoči del	272	258
Čisti dobiček - obvladujoči del	526	72

KONSOLIDIRANI IZKAZ VSEOBSEGAJOČEGA DONOSA SKUPINE INTEREUROPA od 1.1.2015 do 31.12.2015

v 1000 €	januar - december 2015	januar - december 2014
Čisti poslovni izid obračunskega obdobja	798	329
Drugi vseobsegajoči donos	-17	-6.102
Postavke, ki bodo prerazvrščene v poslovni izid	-9	-979
Sprememba poštene vrednosti za prodajo razpoložljivih finančnih sredstev	-9	146
Odloženi davki v presežku iz prevrednotenja za prodajo razpoložljivih finančnih sredstev	2	-24
Prevedbene tečajne razlike	-2	-1.101
Postavke, ki ne bodo prerazvrščene v poslovni izid	-8	-5.123
Sprememba poštene vrednosti zemljišč	0	-5.622
Prenos presežka iz prevrednotenja zemljišč v zadržani dobiček (pri prodaji zemljišč)	0	-14
Odloženi davki v presežku iz prevrednotenja zemljišč	0	781
Zadržani dobiček iz prevrednotenja zemljišč (pri prodaji zemljišč)	0	14
Aktuarski čisti dobički/izgube iz naslova odpravnin ob upokojitvi, pripoznani v presežku iz prevrednotenja	0	57
Ostale spremembe	-8	-339
Celotni vseobsegajoči donos	781	-5.772
Celotni vseobsegajoči donos - neobvladujoči del	250	88
Celotni vseobsegajoči donos - obvladujoči del	531	-5.860

KONSOLIDIRANI IZKAZ FINANČNEGA POLOŽAJA SKUPINE INTEREUROPA na dan 31.12.2015

v 1000 €	31.12.2015	31.12.2014
SREDSTVA		
Opredmetena osnovna sredstva	207.338	209.989
Naložbene nepremičnine	11.278	11.565
Neopredmetena sredstva	6.553	6.698
Druga dolgoročna sredstva	62	105
Dolgoročne poslovne terjatve	44	0
Odložene terjatve za davek	16.666	16.937
Dolgoročna posojila in depoziti	45	44
Naložba v skupaj obvladovano družbo	135	141
Druge finančne naložbe	518	1.559
SKUPAJ DOLGOROČNA SREDSTVA	242.639	247.038
Zaloge	137	249
Kratkoročna posojila, depoziti in vloge	6.604	9.180
Kratkoročne poslovne terjatve	31.602	31.460
Kratkoročne terjatve za davek iz dobička	57	191
Denarna sredstva	11.107	6.757
Druga kratkoročna sredstva	274	371
SKUPAJ KRATKOROČNA SREDSTVA	49.781	48.208
SKUPAJ SREDSTVA	292.420	295.246
KAPITAL		
Kapital - obvladujoči del	138.954	138.422
Osnovni kapital	27.489	27.489
Kapitalske rezerve	18.455	18.455
Rezerve iz dobička	5.029	4.302
Presežek iz prevrednotenja	64.089	64.272
Prevedbene tečajne razlike	-7.902	-7.917
Preneseni čisti poslovni izid	31.962	32.088
Čisti poslovni izid	-168	-267
Kapital - neobvladujoči del	9.220	9.216
SKUPAJ KAPITAL	148.174	147.638
OBVEZNOSTI		
Rezervacije in dolgoročno odloženi prihodki	6.282	5.471
Dolgoročna prejeta posojila in finančni najemi	92.499	98.196
Dolgoročne poslovne obveznosti	691	454
Odložene obveznosti za davek	13.406	13.396
SKUPAJ DOLGOROČNE OBVEZNOSTI	112.878	117.517
Kratkoročna prejeta posojila in finančni najemi	5.232	4.950
Druge kratkoročne finančne obveznosti	416	409
Kratkoročne poslovne obveznosti	25.606	24.598
Kratkoročne obveznosti za davek iz dobička	113	134
SKUPAJ KRATKOROČNE OBVEZNOSTI	31.368	30.091
SKUPAJ OBVEZNOSTI	144.246	147.608
SKUPAJ KAPITAL IN OBVEZNOSTI	292.420	295.246

**KONSOLIDIRANI IZKAZ DENARNIH TOKOV SKUPINE INTEREUROPA
 od 1.1.2015 do 31.12.2015**

v 1000 €	januar - december 2015	januar - december 2014
Denarni tokovi pri poslovanju		
Čisti poslovni izid obračunskega obdobja	797	329
Prilagoditve za:		
- amortizacijo	6.502	6.655
- oslabitev in odpisi opredm. osnovnih sredstev in neopredmetenih sredstev	21	75
- prevrednotovalne poslovne prihodke pri prodaji opredm. osnovnih sredstev in naložbenih nepremičnin	-192	-181
- prevrednotovalne poslovne odhodke pri prodaji opredm. osnovnih sredstev in naložbenih nepremičnin	12	4
- oslabitev in odpisi terjatev	1.139	1.456
- nedenarne odhodke	1.308	282
- nedenarne prihodke	-186	-487
- finančne prihodke	-365	-638
- pripoznani rezultat skupnega podviga po kapitalski metodi	-34	-41
- finančne odhodke	3.861	5.310
- davek iz dobička (skupaj z odloženimi davki)	474	92
Dobiček iz poslovanja pred spremembami čistih obratnih sredstev in davki	13.336	12.856
Spremembe čistih obratnih sredstev in rezervacij		
Sprememba terjatev	-1.378	-145
Sprememba zalog	63	-8
Sprememba drugih kratkoročnih sredstev	97	-109
Sprememba poslovnih obveznosti	1.040	-2.644
Sprememba rezervacij in dolgoročno odloženih prihodkov	-23	-116
Davek iz dobička	-80	17
Denarna sredstva iz poslovanja	13.055	9.851
Denarni tokovi pri naložbenju		
Prejete obresti	385	650
Prejete dividende in deleži v dobičku	49	37
Prejemki od prodaje opredmetenih osnovnih sredstev	306	286
Prejemki iz danih dolgoročnih posojil	2	2
Prejemki iz danih dolgoročnih depozitov	52	
Prejemki iz zmanjšanja kratkoročnih posojil	0	45
Prejemki iz zmanjšanja kratkoročnih danih depozitov in vlog	2.567	3.898
Prejemki od prodaje drugih finančnih naložb	1.000	0
Izdatki za pridobitev opredmetenih osnovnih sredstev	-3.605	-2.085
Izdatki za pridobitev neopredmetenih sredstev	-420	-267
Izdatki za dane dolgoročne depozite	-30	-20
Izdatki iz povečanja kratkoročnih danih posojil	-11	0

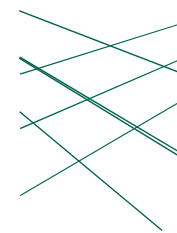
Drugi finančni izdatki	0	-130
Denarna sredstva iz naložbenja	295	2.416
Denarni tokovi pri financiranju		
Prejemki od prejetih dolgoročnih posojil in finančnih najemov	756	271
Prejemki od povečanja kratkoročnih posojil	448	0
Plačane obresti	-3.335	-3.755
Izdatki za vračilo dolgoročnih posojil in finančnih najemov	-6.608	-7.448
Izdatki za zmanjšanje kratkoročnih posojil in finančnih najemov	0	-1.315
Izplačane dividende	-246	-403
Denarna sredstva iz financiranja	-8.985	-12.650
Začetno stanje denarnih sredstev in njihovih ustreznikov		
	6.757	7.126
Tečajne razlike iz denarnih sredstev	-15	14
Denarni izid v obdobju iz rednega poslovanja	4.350	-369
Končno stanje denarnih sredstev in njihovih ustreznikov	11.107	6.757

**KONSOLIDIRANI IZKAZ SPREMEMB LASTNIŠKEGA KAPITALA SKUPINE INTEREUROPA
od 1.1.2015 do 31.12.2015**

v 1000 €	Osnovni kapital	Kapitalske rezerve	REZERVE IZ DOBIČKA				Presežek iz prevrednotenja	Prevedb. tečajne razlike	ZADRŽANI DOBIČEK		Kapital – obvladujoči del	Kapital - neobvladujoči del	Skupaj kapital
			Zakonske rezerve	Rezerve za lastne delnice	Lastne delnice (kot odbitna postavka)	Statutarne rezerve			Preneseni čisti posl. izid	Čisti posl. izid obrač. obdobja			
Začetno stanje 1.1.2015	27.489	18.455	3.976	180	-180	326	64.272	-7.917	32.088	-267	138.422	9.216	147.638
Celoten vseobsegajoči donos	0	0	0	0	0	0	-7	15	-3	526	531	250	781
Čisti poslovni izid poslovnega leta	0	0	0	0	0	0	0	0	0	526	526	272	798
Drugi vseobsegajoči donos	0	0	0	0	0	0	-7	15	-3	0	5	-22	-17
Transakcije z lastniki													
Prenos čistega poslovnega izida preteklega leta v preneseni čisti poslovni izid	0	0	0	0	0	0	0	0	-267	267	0	0	0
Izplačilo dividend oz. deležev v dobičku	0	0	0	0	0	0	0	0	0	0	0	-246	-246
Prenos zadržanega dobička v rezerve	0	0	714	0	0	12	0	0	-32	-694	0	0	0
Druge spremembe	0	0	1	0	0	0	-176	0	176	0	1	0	1
Končno stanje 31.12.2015	27.489	18.455	4.691	180	-180	338	64.089	-7.902	31.962	-168	138.954	9.220	148.174

KONSOLIDIRANI IZKAZ SPREMEMB LASTNIŠKEGA KAPITALA SKUPINE INTEREUROPA od 1.1.2014 do 31.12.2014

v 1000 €	REZERVE IZ DOBIČKA						ZADRŽANI DOBIČEK				Skupaj kapital		
	Osnovni kapital	Kapitalske rezerve	Zakonske rezerve	Rezerve za lastne delnice	Lastne delnice (kot odbitna postavka)	Statutarne rezerve	Presežek iz prevrednotenja	Prevedb. tečajne razlike	Preneseni čisti posl. izid	Čisti posl. izid obrač. obdobja	Kapital – obvladujoči del	Kapital - neobvladujoči del	Skupaj kapital
Začetno stanje 1.1.2014	27.489	18.455	3.682	180	-180	158	68.777	-6.937	31.865	793	144.282	9.481	153.763
Celoten vseobsegajoči donos	0	0	0	0	0	0	-4.626	-980	-326	72	-5.860	88	-5.772
Čisti poslovni izid poslovnega leta	0	0	0	0	0	0	0	0	0	72	72	258	329
Drugi vseobsegajoči donos	0	0	0	0	0	0	-4.626	-980	-326	0	-5.932	-170	-6.102
Transakcije z lastniki													
Prenos čistega poslovnega izida preteklega leta v preneseni čisti poslovni izid	0	0	0	0	0	0	0	0	793	-793	0	0	0
Izplačilo dividend oz. deležev v dobičku	0	0	0	0	0	0	0	0	0	0	0	-353	-353
Prenos zadržanega dobička v rezerve	0	0	294	0	0	168	0	0	-283	-179	0	0	0
Druge spremembe	0	0	0	0	0	0	121	0	-121	0	0	0	0
Pokritje izgub iz preteklih let	0	0	0	0	0	0	0	0	160	-160	0	0	0
Končno stanje 31.12.2014	27.489	18.455	3.976	180	-180	326	64.272	-7.917	32.088	-267	138.422	9.216	147.638



1.1. Pojasnila k računovodskim izkazom skupine Intereuropa

a) Pojasnila k KONSOLIDIRANEMU IZKAZU POSLOVNEGA IZIDA

Prihodki od prodaje so bili doseženi v višini 134.613 tisoč €. Skupina je uresničila še 1.614 tisoč € **drugih poslovnih prihodkov**, ki v pretežni meri predstavljajo prihodke od odprave popravkov in odpisov terjatev (935 tisoč €), ostali del pa se nanaša na prevrednotovalne poslovne prihodke od prodaje opredmetenih osnovnih sredstev (192 tisoč €), prihodke iz naslova državnih podpor iz sofinanciranja projektov ter zaposlovanja invalidov nad predpisano kvoto (213 tisoč €) in ostale prihodke 274 tisoč €).

Stroški blaga, materiala in storitev

Tabela 15: Stroški blaga, materiala in storitev skupine Intereuropa v letu 2015

v 1000 €	januar - december 2015	januar - december 2014
Nabavna vrednost prodanih blaga in materiala ter stroški porabljenega materiala	4.168	4.509
Stroški storitev	91.538	98.154
Direktni stroški	80.565	87.240
Telefonski stroški	427	493
Stroški vzdrževanja	2.390	2.454
Zavarovalne premije	735	709
Stroški izobraževanja	79	72
Ostali stroški storitev	7.344	7.186
Skupaj	95.706	102.663

Pretežni del ostalih stroškov storitev predstavljajo stroški najemnin, stroški varovanja in najete delovne sile ter komunalnih storitev.

Stroški dela

Tabela 16: Stroški dela skupine Intereuropa v letu 2015

v 1000 €	januar - december 2015	januar - december 2014
Stroški plač	18.608	18.501
Stroški socialnih zavarovanj	3.761	3.832
Drugi stroški dela:	2.844	3.039
Regres	603	711
Prevoz in prehrana	2.065	2.048
Ostali stroški dela	176	280
Skupaj	25.213	25.371

Odpisi vrednosti

Tabela 17: Odpisi vrednosti skupine Intereuropa v letu 2015

v 1000 €	januar - december 2015	januar - december 2014
Amortizacija neopredmetenih sredstev	548	546
Amortizacija opredmetenih osnovnih sredstev in naložbenih nepremičnin	5.954	6.109
Prevrednotovalni poslovni odhodki pri neopredmetenih sredstvih in opredmetenih osnovnih sredstvih	33	79
Odhodki iz naslova popravkov vrednosti (oslabitev) in odpisov terjatev	1.139	1.456
Odhodki iz naslova popravkov vrednosti (oslabitev) in odpisov zalog	54	0
Skupaj	7.728	8.190

Drugi poslovni odhodki znašajo 2.847 tisoč €, in se v pretežni meri nanašajo na rezervacije iz naslova tožb (891 tisoč €) in nadomestila za stavbno zemljišče ter podobne odhodke (1.178 tisoč €).

Učinek finančnih prihodkov in odhodkov na poslovni izid

Tabela 18: Učinek finančnih prihodkov in odhodkov v skupini Intereuropa v letu 2015

v 1000 €	januar - december 2015	januar - december 2014
Prihodki od obresti	340	626
Prihodki iz dividend in deležev v dobičku drugih	8	3
Prihodki iz odprave oslabitve posojil in menic	18	9
Skupaj finančni prihodki	365	638
Odhodki za obresti	-3.270	-3.785
Finančni odhodki iz oslabitev in odpisov finančnih naložb	-38	-468
Neto tečajne razlike	-553	-1.057
Skupaj finančni odhodki	-3.861	-5.310
Izid financiranja	-3.496	-4.672

Skupina je dosegla **poslovni izid iz rednega poslovanja** v višini 1.271 tisoč €, katerega znižuje učinek odmerjenega in odloženega davka v višini -474 tisoč €.

V obravnavanem obdobju letošnjega leta je skupina dosegla **čisti poslovni izid** 797 tisoč €, ki odpade na **obvladujoči del** (526 tisoč €) in na **neobvladujoči del** (272 tisoč €).

b) Pojasnila h KONSOLIDIRANEMU IZKAZU FINANČNEGA POLOŽAJA

Opredmetena osnovna sredstva

Tabela 19: Opredmetena osnovna sredstva skupine Intereuropa na dan 31.12.2015

v 1000 €	31.12.2015	31.12.2014
Zemljišča in zgradbe	201.648	204.979
a) Zemljišča	102.827	103.163
b) Zgradbe	98.821	101.816
Druge naprave in oprema	5.369	4.195
Opredmetena osnovna sredstva, ki se pridobivajo	320	815
Skupaj	207.338	209.989

Neopredmetena sredstva

Tabela 20: Neopredmetena sredstva skupine Intereuropa na dan 31.12.2015

v 1000 €	31.12.2015	31.12.2014
Dolgoročne premoženjske pravice	1.605	1.785
Dobro ime	1.275	1.275
Dolgoročno odloženi stroški razvijanja	0	3.620
Dani predujmi	0	18
Druge neopredmetena sredstva	3.577	0
Neopredmetena sredstva v pripravi	96	0
Skupaj	6.553	6.698

V okviru neopredmetenih sredstev smo v letu 2015 prerazporedili dolgoročno odložene stroške razvijanja, ki se nanašajo na programsko opremo za podporo celovitih logističnih storitev med druga neopredmetena sredstva.

Dana posojila, depoziti in vloge

Tabela 21: Dana posojila, depoziti in vloge skupine Intereuropa na dan 31.12.2015

v 1000 €	31.12.2015	31.12.2014
Dolgoročna dana posojila in depoziti	45	44
- Dana posojila	7	11
- Depoziti	38	32
Kratkoročna dana posojila, depoziti in vloge	6.604	9.180
- Dana posojila in menice	79	58
- Depoziti in vloge	6.525	9.122
Skupaj	6.649	9.224

Druge finančne naložbe v višini 518 tisoč € predstavljajo finančna sredstva razpoložljiva za prodajo. Zmanjšala so se predvsem na račun odtujitve (unovčitve) finančnega instrumenta.

Kratkoročne poslovne terjatve

Tabela 22: Kratkoročne poslovne terjatve skupine Intereuropa na dan 31.12.2015

v 1000 €	31.12.2015	31.12.2014
Kratkoročne poslovne terjatve do kupcev	28.696	29.242
Kratkoročne poslovne terjatve do drugih	2.906	2.218
Skupaj	31.602	31.460

Druga kratkoročna sredstva, ki znašajo 274 tisoč € se nanašajo na kratkoročno odložene stroške.

Kapital

Kapital skupine znaša 148.174 tisoč € in predstavlja 51 odstotkov vseh obveznosti do virov sredstev.

Rezervacije in dolgoročno odloženi prihodki

Tabela 23: Rezervacije in dolgoročno odloženi prihodki skupine Intereuropa na dan 31.12.2015

v 1000 €	31.12.2015	31.12.2014
Rezervacije za odpravnine ob upokojitvi in jubilejne nagrade	1.072	1.128
Rezervacije iz naslova tožb	919	51
Druge rezervacije	4.172	4.160
Dolgoročno odloženi prihodki	119	132
Skupaj	6.282	5.471

Dolgoročna prejeta posojila in finančni najemi znašajo 92.499 tisoč €.

V poslovnem letu 2015 smo delovali v smeri izpolnitve finančnih planskih ciljev in zavez, dogovorjenih z bankami v Pogodbi o finančnem prestrukturiranju iz leta 2012. Na nivoju matične družbe smo dosegli vse dogovorjene zaveze, na nivoju skupine pa nam ene izmed zavez, in sicer Kazalnika finančnega vzvoda, ni uspelo doseči. Vzrok nedoseganja leži predvsem v oblikovanju nenačrtovanih rezervacij iz naslova tožb, ki se nanašajo na spore iz preteklih let. Banke upnice so nam odobrile preliminarni spregled (»waiver«) kršenja finančnih zavez.

Kratkoročna prejeta posojila in finančni najemi znašajo 5.232 tisoč €. Na dan poročanja ima skupina poravnane vse zapadle obveznosti po posojilnih pogodbah.

Druge kratkoročne finančne obveznosti znašajo 416 tisoč € in se nanašajo na obveznosti za dividende in druge deleže.

Kratkoročne poslovne obveznosti

Tabela 24: *Kratkoročne poslovne obveznosti skupine Intereuropa na dan 31.12.2015*

v 1000 €	31.12.2015	31.12.2014
Kratkoročne poslovne obveznosti do dobaviteljev	21.653	20.220
Kratkoročne poslovne obveznosti na podlagi predujmov	680	518
Druge kratkoročne poslovne obveznosti	3.273	3.860
Skupaj	25.606	24.598

Pogojne obveznosti

Tabela 25: *Pogojne obveznosti skupine Intereuropa na dan 31.12.2015*

Iz bančnih garancij in danih jamstev do drugih	11.771	8.470
Iz bančnih garancij in danih jamstev do drugih	11.771	11.246
Iz naslova tožb	1.140	1.866
Do D.S.U., družbe za svetovanje in upravljanje	250	250
Druge pogojne obveznosti	105	105
Skupaj	13.266	13.467

Poštena vrednost finančnih inštrumentov

Glede na izračun njihove poštene vrednosti jih uvrščamo v tri ravni:

- **Raven 1** upošteva neprilagojeno kotirano ceno na delujočem trgu na datum merjenja;
- **Raven 2** upošteva vložke, ki niso kotirane cene, vključene v Raven 1, in jih je mogoče neposredno ali posredno opazovati za sredstva ali obveznosti;
- **Raven 3** upošteva neopazovane vložke za sredstvo ali obveznost.

Tabela 26: *Ravni poštenih vrednosti v skupini Intereuropa na dan 31.12.2015 in 31.12.2014*

v 1000 €	31.12.2015			
	Raven 1	Raven 2	Raven 3	Skupaj
Finančna sredstva, razpoložljiva za prodajo	407	0	111	518
v 1000 €	31.12.2014			
	Raven 1	Raven 2	Raven 3	Skupaj
Finančna sredstva, razpoložljiva za prodajo	1.420	0	139	1.559

Za ostale finančne inštrumente ocenjujemo, da njihove knjigovodske vrednosti odražajo pošteno vrednost.

INFORMACIJE PO POSLOVNIH SEGMENTIH ZA LETO 2015

Tabela 27: Poslovni segmenti skupine Intereuropa v letu 2015

v 1000 €	Slovenija		Hrvaška		Bosna in Hercegovina		Srbija		Črna gora	
	jan-dec 2015	jan-dec 2014	jan-dec 2015	jan-dec 2014	jan-dec 2015	jan-dec 2014	jan-dec 2015	jan-dec 2014	jan-dec 2015	jan-dec 2014
Prihodki od zunanjih odjemalcev	89.264	88.725	20.399	20.951	6.145	5.717	4.108	3.717	5.069	4.723
Prihodki od poslov z drugimi odseki	3.144	2.826	423	336	433	404	648	628	131	127
Skupaj prihodki	92.408	91.551	20.822	21.287	6.579	6.121	4.756	4.345	5.200	4.850
Amortizacija	3.946	3.899	1.481	1.611	328	330	193	209	430	452
Poslovni izid iz poslovanja	3.682	3.635	-712	-688	358	318	558	577	479	418
Obrestni prihodki	295	553	42	76	0	0	7	9	52	73
Obrestni odhodki	3.041	3.495	48	83	14	12	99	137	0	0
Poslovni izid iz rednega poslovanja	1.580	453	-698	-691	344	306	436	329	531	490
Davek od dobička	279	11	10	-108	38	32	71	22	43	80
Sredstva	228.289	230.814	59.006	58.909	17.072	17.004	9.553	9.645	22.202	22.334
Opredmetena osnovna sredstva v pridobivanju	119	103	156	189	0	391	0	40	39	83
Dolgoročna sredstva	191.170	194.852	53.157	53.576	15.737	15.764	8.577	8.576	18.080	18.317
Poslovne obveznosti	35.662	34.818	6.250	5.187	1.478	1.421	1.192	1.219	1.156	1.114
Finančne obveznosti	95.184	99.794	2.125	2.485	268	290	1.519	1.903	409	408
Naložbe v skupni podvig po kapitalni metodi	75	75	0	0	0	0	0	0	0	0
Prihodki iz deležev v skupnem podvigu	41	34	0	0	0	0	0	0	0	0

v 1000 €	Ukrajina		Ostalo		Skupaj		Prilagoditve z izločaji*		Skupina	
	jan-dec 2015	jan-dec 2014	jan-dec 2015	jan-dec 2014	jan-dec 2015	jan-dec 2014	jan-dec 2015	jan-dec 2014	jan-dec 2015	jan-dec 2014
Prihodki od zunanjih odjemalcev	5.025	12.530	4.617	4.381	134.628	140.744	-16	25	134.613	140.769
Prihodki od poslov z drugimi odseki	1	1	743	710	5.523	5.031	-5.523	-5.031	0	0
Skupaj prihodki	5.026	12.530	5.360	5.091	140.152	145.775	-5.539	-5.006	134.613	140.769
Amortizacija	60	94	63	60	6.502	6.655	0	0	6.502	6.655
Poslovni izid iz poslovanja	162	671	225	165	4.753	5.097	-21	-45	4.733	5.052
Obrestni prihodki	8	14	2	4	406	729	-65	-103	340	626
Obrestni odhodki	131	159	1	2	3.335	3.888	-65	-103	3.270	3.785
Poslovni izid iz rednega poslovanja	-509	-446	206	165	1.891	606	-620	-185	1.271	421
Davek od dobička	0	34	32	21	474	92	0	0	474	92
Sredstva	2.186	2.883	3.086	3.105	341.394	344.694	-48.974	-49.448	292.420	295.246
Opredmetena osnovna sredstva v pridobivanju	6	8	0	0	320	815	0	0	320	815
Dolgoročna sredstva	1.388	1.958	1.106	1.098	289.214	294.143	-46.574	-47.104	242.640	247.039
Poslovne obveznosti	940	714	767	833	47.445	45.307	-1.346	-1.254	46.098	44.053
Finančne obveznosti	1.304	1.639	0	35	100.809	106.554	-2.662	-2.998	98.148	103.556
Naložbe v skupni podvig po kapitalni metodi	0	0	0	0	75	75	60	66	135	141
Prihodki iz deležev v skupnem podvigu	0	0	0	0	41	34	-7	7	34	41

* Vse prilagoditve so predmet konsolidacijskih postopkov

2. RAČUNOVODSKI IZKAZI ZA OBVLADUJOČO DRUŽBO INTEREUROPA d.d.

2.1. Temeljni računovodski izkazi obvladujoče družbe Intereuropa d.d.

IZKAZ POSLOVNEGA IZIDA DRUŽBE INTEREUROPA d.d. od 1.1.2015 do 31.12.2015

v 1000 €	januar – december 2015	januar – december 2014
Prihodki od prodaje	91.492	90.723
Drugi poslovni prihodki	583	1.063
Stroški blaga, materiala in storitev	-66.469	-66.876
Stroški dela	-15.777	-15.562
Odpisi vrednosti	-4.246	-4.547
Drugi poslovni odhodki	-1.959	-1.254
Poslovni izid iz poslovanja	3.624	3.547
Finančni prihodki	1.181	1.496
Finančni odhodki	-3.331	-4.705
Izid financiranja	-2.150	-3.209
Poslovni izid iz rednega poslovanja	1.474	338
Davek iz dobička (skupaj z odloženimi davki)	-245	1
Čisti poslovni izid obračunskega obdobja	1.229	339
Osnovni in prilagojeni čisti dobiček na navadno delnico (v EUR)	0,04	0,01

**IZKAZ VSEOBSEGAJOČEGA DONOSA DRUŽBE INTEREUROPA d.d.
 od 1.1.2015 do 31.12.2015**

v 1000 €	januar – december 2015	januar – december 2014
Čisti poslovni izid obračunskega obdobja	1.229	339
Drugi vseobsegajoči donos	-7	-4.298
Postavke, ki bodo preračunane v poslovni izid	-7	120
Prevrednotenje finančnih naložb, razpoložljivih za prodajo na pošteno vrednost	-9	144
Odloženi davki v presežku iz prevrednotenja za prodajo razpoložljivih finančnih sredstev	2	-24
Postavke, ki ne bodo preračunane v poslovni izid	0	-4.418
Sprememba poštene vrednosti zemljišč	0	-5.129
Prenos presežka iz prevrednotenja zemljišč v zadržani dobiček pri prodaji zemljišč	0	-13
Odloženi davki v presežku iz prevrednotenja zemljišč	0	874
Zadržani dobiček iz prevrednotenja zemljišč (pri prodaji zemljišč)	0	13
Aktuarski čisti dobički/izgube iz naslova odpravnin ob upokojitvi in jubilejnih nagrad, pripoznani v presežku iz prevrednotenja	0	-33
Ostale spremembe	0	-130
Celotni vseobsegajoči donos	1.222	-3.959

**IZKAZ FINANČNEGA POLOŽAJA DRUŽBE INTEREUROPA d.d.
 na dan 31.12.2015**

v 1000 €	31.12.2015	31.12.2014
SREDSTVA		
Opredmetena osnovna sredstva	112.019	113.297
Naložbene nepremičnine	10.308	10.562
Neopredmetena sredstva	5.048	5.347
Druga dolgoročna poslovna sredstva	62	105
Odložene terjatve za davek	16.413	16.658
Dolgoročne finančne naložbe, razen posojil in depozitov	47.036	48.288
Dolgoročna posojila in depoziti	253	563
SKUPAJ DOLGOROČNA SREDSTVA	191.139	194.820
Zaloge	9	28
Kratkoročne finančne naložbe, razen posojil, depozitov in vlog	250	250
Kratkoročna posojila, depoziti in vloge	5.279	7.260
Kratkoročne poslovne terjatve	21.406	21.985
Kratkoročne terjatve za davek iz dobička	0	0
Denarna sredstva	8.169	4.594
Druga kratkoročna sredstva	40	39
SKUPAJ KRATKOROČNA SREDSTVA	35.153	34.156
SKUPAJ SREDSTVA	226.292	228.976
KAPITAL		
Osnovni kapital	27.489	27.489
Kapitalske rezerve	18.455	18.455
Rezerve iz dobička	2.749	2.054
Presežek iz prevrednotenja	48.659	48.755
Preneseni čisti poslovni izid	89	0
Čisti poslovni izid	535	0
SKUPAJ KAPITAL	97.976	96.753
OBVEZNOSTI		
Rezervacije in dolgoročno odloženi prihodki	5.539	5.129
Dolgoročna prejeta posojila in finančni najemi	90.109	94.944
Dolgoročne poslovne obveznosti	656	445
Odložene obveznosti za davek	9.966	9.968
SKUPAJ DOLGOROČNE OBVEZNOSTI	106.270	110.486
Kratkoročna prejeta posojila in finančni najemi	3.752	3.529
Kratkoročne poslovne obveznosti	18.294	18.208
SKUPAJ KRATKOROČNE OBVEZNOSTI	22.046	21.737
SKUPAJ OBVEZNOSTI	128.316	132.223
SKUPAJ KAPITAL IN OBVEZNOSTI	226.292	228.976

**IZKAZ DENARNIH TOKOV DRUŽBE INTEREUROPA d.d.
 od 1.1.2015 do 31.12.2015**

v 1000 €	januar – december 2015	januar – december 2014
Denarni tokovi pri poslovanju		
Čisti poslovni izid obračunskega obdobja	1.229	339
Prilagoditve za:		
- amortizacijo	3.940	3.892
- oslabitev in odpise opredm. osnovnih sredstev in neopredmetenih sredstev	9	75
- prevrednotovalne poslovne prihodke ob prodaji opredm. osnovnih sredstev in naložbenih nepremičnin	-34	-155
- prevrednotovalne poslovne odhodke ob prodaji opredm. osnovnih sredstev	5	2
- oslabitev in odpise terjatev	291	578
- druge nedenarne odhodke	809	196
- nedenarne prihodke	-144	-333
- finančne prihodke	-1.181	-1.496
- finančne odhodke	3.331	4.705
- davek iz dobička (skupaj z odloženimi davki)	245	-1
Dobiček iz poslovanja pred spremembami čistih obratnih sredstev in davki	8.501	7.803
Spremembe čistih obratnih sredstev in rezervacij		
Sprememba terjatev	274	-72
Sprememba zalog	19	0
Sprememba drugih kratkoročnih sredstev	-1	-13
Sprememba poslovnih obveznosti	202	-961
Sprememba rezervacij in dolgoročno odloženih prihodkov	-14	-48
Plačani davek iz dobička	0	0
Denarna sredstva iz poslovanja	8.981	6.709
Denarni tokovi pri naložbenju		
Prejete obresti	291	526
Prejete dividende in deleži v dobičku	886	955
Prejemki od prodaje opredmetenih osnovnih sredstev	68	264
Prejemki iz danih dolgoročnih posojil	240	321
Prejemki iz danih dolgoročnih depozitov	50	0
Prejemki od prodaje drugih dolgoročnih finančnih naložb	1.000	0
Prejemki iz zmanjšanja kratkoročnih danih posojil	60	76
Prejemki iz zmanjšanja kratkoročnih danih depozitov in vlog	1.983	3.506
Izdatki za pridobitev opredmetenih osnovnih sredstev	-1.972	-1.246
Izdatki za pridobitev neopredmetenih sredstev	-241	-248

Izdatki za dane dolgoročne depozite	-30	-20
Izdatki iz povečanja kratkoročnih danih depozitov in vlog	0	0
Izdatki za dokapitalizacijo odvisnih družb	-31	-25
Drugi finančni izdatki	0	-130
Denarna sredstva iz naložbenja	2.304	3.979
Denarni tokovi pri financiranju		
Plačane obresti	-3.099	-3.448
Izdatki za vračilo dolgoročnih posojil	-4.611	-6.052
Denarna sredstva iz financiranja	-7.710	-9.500
Začetno stanje denarnih sredstev in njihovih ustreznikov	4.594	3.406
Denarni izid v obdobju	3.575	1.188
Končno stanje denarnih sredstev in njihovih ustreznikov	8.169	4.594

**IZKAZ SPREMEMB LASTNIŠKEGA KAPITALA DRUŽBE INTEREUROPA d.d.
od 1.1.2015 do 31.12.2015**

v 1000 €	Osnovni kapital	Kapitalske rezerve	REZERVE IZ DOBIČKA			Presežek iz prevrednotenja	ZADRŽANI DOBIČEK		Skupaj kapital
			Zakonske rezerve	Rezerve za lastne delnice	Lastne delnice (kot odbitna postavka)		Preneseni čisti posl. izid	Čisti posl. izid obrač. obdobja	
Začetno stanje 1.1.2015	27.489	18.455	2.054	180	-180	48.755	0	0	96.753
Celoten vseobsegajoči donos v obdobju	0	0	0	0	0	-7	0	1.229	1.222
Čisti poslovni izid	0	0	0	0	0	0	0	1.229	1.229
Drugi vseobsegajoči donos	0	0	0	0	0	-7	0	0	-7
Druge spremembe	0	0	1	0	0	-89	89	0	1
Prenos čistega poslovnega izida v rezerve	0	0	694	0	0	0	0	-694	0
Končno stanje 31.12.2015	27.489	18.455	2.749	180	-180	48.659	89	535	97.976

**IZKAZ SPREMEMB LASTNIŠKEGA KAPITALA DRUŽBE INTEREUROPA d.d.
od 1.1.2014 do 31.12.2014**

v 1000 €	Osnovni kapital	Kapitalske rezerve	REZERVE IZ DOBIČKA			Presežek iz prevrednotenja	ZADRŽANI DOBIČEK		Skupaj kapital
			Zakonske rezerve	Rezerve za lastne delnice	Lastne delnice (kot odbitna postavka)		Preneseni čisti posl. izid	Čisti posl. izid obrač. obdobja	
Začetno stanje 1.1.2014	27.489	18.455	1.875	180	-180	52.815	78	0	100.712
Celoten vseobsegajoči donos v obdobju	0	0	0	0	0	-4.181	-117	339	-3.959
Čisti poslovni izid	0	0	0	0	0	0	0	339	339
Drugi vseobsegajoči donos	0	0	0	0	0	-4.181	-117	0	-4.298
Transakcije z lastniki									
Druge spremembe	0	0	0	0	0	121	-121	0	0
Poravnava prenesene izgube	0	0	0	0	0	0	160	-160	0
Prenos čistega poslovnega izida v rezerve	0	0	179	0	0	0	0	-179	0
Končno stanje 31.12.2014	27.489	18.455	2.054	180	-180	48.755	0	0	96.753

2.1. Pojasnila k računovodskim izkazom obvladujoče družbe Intereuropa d.d.

a) Pojasnila k IZKAZU POSLOVNEGA IZIDA

Prihodki od prodaje

Tabela 28: Prihodki od prodaje družbe Intereuropa d.d. v letu 2015

v 1000 €	januar – december 2015	januar – december 2014
Prihodki od prodaje družbam v skupini	3.104	2.767
Prihodki od prodaje drugim	88.387	87.957
Skupaj	91.492	90.723

Drugi poslovni prihodki (583 tisoč €) predstavljajo prihodke od odprave popravkov in odpisov vrednosti terjatev (241 tisoč €), prihodke iz naslova državnih podpor iz sofinanciranja projektov in zaposlovanja invalidov nad predpisano kvoto (197 tisoč €), poslovne prihodke iz prodaje opredmetenih osnovnih sredstev (34 tisoč €) in ostale prihodke (111 tisoč €).

Stroški blaga, materiala in storitev

Tabela 29: Stroški blaga, materiala in storitev družbe Intereuropa d.d. v letu 2015

v 1000 €	januar – december 2015	januar – december 2014
Nabavna vrednost prodanih blaga in materiala ter stroški porabljenega materiala	1.617	1.667
Stroški storitev v skupini	2.182	1.841
Stroški storitev (razen v skupini):	62.670	63.368
direktni stroški	57.161	57.906
telefonski stroški	119	162
stroški vzdrževanja	1.573	1.672
zavarovalne premije	456	402
stroški izobraževanja	39	53
ostali stroški storitev	3.323	3.173
Skupaj	66.469	66.876

Pretežni del ostalih stroškov storitev predstavljajo stroški najemnin, stroški varovanja in najete delovne sile ter komunalnih storitev.

Stroški dela

Tabela 30: Stroški dela družbe Intereuropa d.d. v letu 2015

v 1000 €	januar – december 2015	januar – december 2014
Stroški plač	11.427	11.172
Stroški pokojninskih zavarovanj	1.321	1.243
Stroški ostalih socialnih zavarovanj	826	808
Drugi stroški dela:	2.203	2.340
Regres	492	593
Prevoz in prehrana	1.619	1.626
Ostali stroški dela	92	122
Skupaj	15.777	15.562

Odpisi vrednosti

Tabela 31: Odpisi vrednosti družbe Intereuropa d.d. v letu 2015

v 1000 €	januar – december 2015	januar – december 2014
Amortizacija neopredmetenih sredstev	528	501
Amortizacija opredmetenih osnovnih sredstev in naložbenih nepremičnin	3.412	3.391
Prevrednotovalni poslovni odhodki pri neopredmetenih sredstvih in opredmetenih osnovnih sredstvih	14	77
Odhodki iz naslova popravkov vrednosti (oslabitev) in odpisov terjatev	291	578
Skupaj	4.246	4.547

Drugi poslovni odhodki

Tabela 32: Drugi poslovni odhodki družbe Intereuropa d.d. v letu 2015

v 1000 €	januar – december 2015	januar – december 2014
Nadomestila za stavbno zemljišče in podobni odhodki	1.051	1.031
Ostali poslovni odhodki	908	223
Skupaj	1.959	1.254

Ostali poslovni odhodki se v pretežni meri nanašajo na rezervacije iz naslova tožb (485 tisoč €) in odhodke udeležbe delavcev pri dobičku poslovnega leta (325 tisoč €).

Učinek finančnih prihodkov in odhodkov na poslovni izid

Tabela 33: Učinek finančnih prihodkov in odhodkov na poslovni izid družbe Intereuropa d.d. v letu 2015

v 1000 €	januar – december 2015	januar – december 2014
Prihodki od obresti od družb v skupini	64	101
Prihodki od obresti od drugih	213	430
Prihodki iz deležev družbah v skupini	838	918
Prihodki iz deležev v skupnem podvigu	41	34
Prihodki iz deležev v drugih družbah	8	3
Prihodki iz odprave oslabitve posojil in menic	18	9
Skupaj finančni prihodki	1.181	1.496
Odhodki za obresti in drugi odhodki izposojanja	-3.040	-3.493
Odhodki iz oslabitev in odpisov finančnih naložb v deleže in delnice družb v skupini	-247	-703
Odhodki iz oslabitev drugih finančnih naložb	-34	-468
Neto tečajne razlike	-10	-41
Skupaj finančni odhodki	-3.331	-4.705
Izid financiranja	-2.150	-3.209

Poslovni izid iz rednega poslovanja v višini 1.474 tisoč € je posledica doseženega poslovnega izida iz poslovanja (3.624 tisoč €) in izida financiranja (-2.150 tisoč €).

b) Pojasnila k IZKAZU FINANČNEGA POLOŽAJA

Opredmetena osnovna sredstva

Tabela 34: Opredmetena osnovna sredstva družbe Intereuropa d.d. na dan 31.12.2015

v 1000 €	31.12.2015	31.12.2014
Zemljišča in zgradbe	108.941	111.024
a) Zemljišča	65.287	65.287
b) Zgradbe	43.654	45.737
Druge naprave in oprema	2.959	2.170
Opredmetena osnovna sredstva, ki se pridobivajo	119	103
Skupaj	112.019	113.297

Neopredmetena sredstva

Tabela 35: Neopredmetena sredstva družbe Intereuropa d.d. na dan 31.12.2015

v 1000 €	31.12.2015	31.12.2014
Dolgoročne premoženjske pravice	1.473	1.709
Dolgoročno odloženi stroški razvijanja	0	3.620
Predujmi za neopredmetena sredstva	0	18
Druge neopredmetena sredstva	3.576	0
Skupaj	5.048	5.347

V okviru neopredmetenih sredstev smo v letu 2015 prerazporedili dolgoročno odložene stroške razvijanja, ki se nanašajo na programsko opremo za podporo celovitih logističnih storitev med druga neopredmetena sredstva.

Dolgoročne finančne naložbe, razen posojil in depozitov

Tabela 36: Dolgoročne finančne naložbe (razen posojil in depozitov) družbe Intereuropa d.d. na dan 31.12.2015

v 1000 €	31.12.2015	31.12.2014
Naložbe v delnice in deleže odvisnih družb	46.453	46.669
Naložba v delež skupaj obvladovane družbe	75	75
Druge dolgoročne finančne naložbe	508	1.544
Skupaj	47.036	48.288

Druge dolgoročne finančne naložbe so se zmanjšale predvsem na račun odtujitve (vnovčenja) finančnega instrumenta.

Dana posojila, depoziti in vloge

Tabela 37: Dana posojila, depoziti in vloge družbe Intereuropa d.d. na dan 31.12.2015

v 1000 €	31.12.2015	31.12.2014
Dolgoročna dana posojila	253	563
- odvisnim družbam	223	543
- depoziti	30	20
Kratkoročna dana posojila, depoziti in vloge	5.279	7.260
- odvisnim družbam	1.070	1.050
- menice	11	0
- depoziti in vloge	4.198	6.210
Skupaj	5.532	7.823

Kratkoročne poslovne terjatve

Tabela 38: *Kratkoročne poslovne terjatve družbe Intereuropa d.d. na dan 31.12.2015*

v 1000 €	31.12.2015	31.12.2014
Kratkoročne poslovne terjatve do družb v skupini	571	515
Kratkoročne poslovne terjatve do družb v skupini za obresti	172	166
Druge kratkoročne poslovne terjatve do družb v skupini	0	0
Kratkoročne poslovne terjatve do kupcev (razen v skupini)	20.011	20.657
Kratkoročne poslovne terjatve do drugih	652	646
Skupaj	21.406	21.985

Druga kratkoročna sredstva, ki znašajo 40 tisoč € se nanašajo na kratkoročno odložene stroške.

Kapital

Kapital izraža lastniško financiranje družbe in je z vidika družbe njena obveznost do lastnikov. Njegova udeležba v virih sredstev je 43 odstotkov.

Rezervacije in dolgoročno odloženi prihodki

Tabela 39: *Rezervacije in dolgoročno odloženi stroški družbe Intereuropa d.d. na dan 31.12.2015*

v 1000 €	31.12.2015	31.12.2014
Rezervacije za odpravnine ob upokojitvi in jubilejne nagrade	780	824
Rezervacije iz naslova tožb	481	14
Druge rezervacije	4.160	4.160
Dolgoročno odloženi prihodki	118	131
Skupaj	5.539	5.129

V okviru **dolgoročnih prejetih posojil in finančnih najemov** se celoten znesek (90.109 tisoč €) nanaša na dolgoročno prejeta posojila.

V poslovnem letu 2015 smo delovali v smeri izpolnitve finančnih planskih ciljev in zavez, dogovorjenih z bankami v Pogodbi o finančnem prestrukturiranju iz leta 2012. Na nivoju matične družbe smo dosegli vse dogovorjene zaveze, na nivoju skupine pa nam ene izmed zavez, in sicer Kazalnika finančnega vzvoda, ni uspelo doseči. Vzrok nedoseganja leži predvsem v oblikovanju nenačrtovanih rezervacij iz naslova tožb, ki se nanašajo na spore iz preteklih let. Banke upnice so nam odobrile preliminarni spregled (»waiver«) kršenja finančnih zavez.

Kratkoročna prejeta posojila in finančni najemi znašajo 3.752 tisoč € in predstavljajo kratkoročni del dolgoročnih posojil.

Kratkoročne poslovne obveznosti

Tabela 40: *Kratkoročne poslovne obveznosti družbe Intereuropa d.d. na dan 31.12.2015*

v 1000 €	31.12.2015	31.12.2014
Kratkoročne poslovne obveznosti do družb v skupini	347	283
Kratkoročne poslovne obveznosti do dobaviteljev	16.077	15.658
Kratkoročne poslovne obveznosti na podlagi predujmov	81	66
Druge kratkoročne poslovne obveznosti	1.789	2.201
Skupaj	18.294	18.208

Pogojne obveznosti

Tabela 41: *Pogojne obveznosti družbe Intereuropa d.d. na dan 31.12.2015*

v 1000 €	31.12.2015	31.12.2014
Iz bančnih garancij in danih jamstev za družbe v skupini	2.922	4.880
Iz bančnih garancij in danih jamstev do drugih	4.695	4.888
Iz naslova tožb	603	782
Do D.S.U., družbe za svetovanje in upravljanje	250	250
Skupaj	8.470	10.800

Poštena vrednost finančnih inštrumentov

Ravni poštenih vrednosti finančnih inštrumentov

Glede na izračun njihove poštene vrednosti jih uvrščamo v tri ravni:

- **Raven 1** upošteva neprilagojeno kotirano ceno na delujočem trgu na datum merjenja;
- **Raven 2** upošteva vložke, ki niso kotirane cene, vključene v Raven 1, in jih je mogoče neposredno ali posredno opazovati za sredstva ali obveznosti;
- **Raven 3** upošteva neopazovane vložke za sredstvo ali obveznost.

Tabela 42: *Ravni poštenih vrednosti v družbi Intereuropa d.d. na dan 31.12.2015 in 31.12.2014*

v 1000 €	31.12.2015			
	Raven 1	Raven 2	Raven 3	Skupaj
Finančna sredstva, razpoložljiva za prodajo	404	0	104	508
	31.12.2014			
	Raven 1	Raven 2	Raven 3	Skupaj
Finančna sredstva, razpoložljiva za prodajo	1.412	0	132	1.544

Za ostale finančne inštrumente ocenjujemo, da njihove knjigovodske vrednosti odražajo pošteno vrednost.

NA KRATKO ...

Leto 2015 je kljub upočasnitvi rasti nekaterih svetovnih gospodarstev na trge Intereurope (z izjemo Ukrajine) prineslo zmerno krepitev blagovnih tokov in povpraševanja po logističnih in transportnih storitvah. V koncernu smo tako beležili porast obsega naročil pri številnih naših storitvah in dosegli rast prihodkov od prodaje na vseh naših trgih razen Ukrajine, Hrvaške in Makedonije.

V preteklem letu smo bili usmerjeni predvsem v intenziviranje prodaje in optimizacijo procesov, obenem pa smo ob sklenjenih novih poslih na področju razvoja logističnih storitev za blago, ki zahteva posebne režime nadgradili skladiščne kapacitete v Logatcu, Sarajevu, Beogradu in Skopju. Posebna pozornost je bila namenjena tudi izboljšanju poslovanja v odvisni družbi na Hrvaškem, kjer smo nadgradili informacijsko podporo za storitve letalskega, cestnega prometa in carinskih storitev. Med pomembnejšimi optimizacijskimi aktivnostmi velja omeniti izboljšave pri izvedbi storitev domačega prometa ter številne aktivnosti na področju informatizacije poslovanja, ki omogoča prilagajanje in uspešno konkuriranje naših storitev na trgu. V sklopu razvoja integrirane informacijske rešitve za podporo logističnih procesov smo v drugi polovici leta uvajali informacijsko podporo na področju skladišnega poslovanja v Sloveniji in na Hrvaškem, v odvisnih družbah v Beogradu, Sarajevu in Podgorici pa smo začeli z aktivnostmi za vpeljavo informacijske rešitve SAP.

V zadnjem trimesečju smo poslovali uspešno in v letu 2015 ustvarili **134,6 milijona € prihodkov od prodaje**. Kljub zabeleženemu rasti fizičnih kazalnikov pri številnih storitvah s področja kopenskega in interkontinentalnega področja cenovni pritiski po znižanju logističnih stroškov in prodajnih marž niso popuščali, zaradi tega rast prihodkov ni dohajala rasti trga. Poglavitni razlog za 4-odstotni upad prihodkov koncerna v primerjavi z letom 2014 (za 6,2 milijona €) je bilo 65-odstotno krčenje prihodkov iz naslova storitev železniškega prometa v naši ukrajinski družbi (za 7,6 milijona €). Ukrajinsko gospodarstvo se je namreč zaradi posledic konflikta krčilo tudi v letu 2015, kar je ob ponovni recesiji v Rusiji pustilo negativne gospodarske posledice v celotni regiji.

Ob aktivnem upravljanju s stroški storitev smo na ravni koncerna v letu 2015 ustvarili **11,3 milijona € poslovnega izida pred obrestmi, davki in amortizacijo (EBITDA)**, pri čemer bi ta rezultat ob izločitvi enkratnih odhodkov zaradi oblikovanja rezervacij za tožbe iz preteklih let znašal 12,2 milijona €. Leto smo zaključili z **dobičkom iz poslovanja** v višini **4,7 milijona €**.

Izid financiranja je znašal **-3,5 milijona €**, pri čemer so 0,5 milijona € predstavljale negativne tečajne razlike, ki so bile v večini posledica padanja vrednosti ukrajinske valute. Koncern je leto sklenil z **0,8 milijona € čistega dobička**.

Neto finančni dolg je bil ob zaključku leta za 8 odstotkov nižji kot konec leta 2014 in je znašal **80,4 milijona €**.

Leto 2015 je bilo tudi v znamenju aktivnosti za prodajo družbe, ki jih vodi konzorcij bank lastnic družbe Intereuropa d.d. Banke so julija seznanile družbo o prejemu zavezujoče ponudbe s strani družbe Tuffieh Fund. Postopek prodaje še poteka, zato bo uprava Intereurope v tem za družbo občutljivem obdobju še naprej skrbela za minimizacijo negativnih posledic, ki jih ima postopek prodaje na poslovanje družbe.

V mesecu decembru je bil sprejet poslovni načrt koncerna za leto 2016, ki predvideva rast prihodkov na vseh trgih, področjih in produktih osnovne dejavnosti ob ohranjanju oz. povečevanju obstoječe profitabilnosti. Tudi v bodoče bomo velik poudarek dali optimizaciji procesov, upravljanju stroškov ter nadaljnji informatizaciji poslovnih procesov v koncernu.

INTEREUROPA d.d.
predsednik uprave
mag. Ernest Gortan

