



# INFORMACIJA O POSLOVANJU KONCERNA INTEREUROPA in DRUŽBE INTEREUROPA d.d.

JANUAR–DECEMBER 2016

## VSEBINA

<b>UVOD</b> .....	<b>3</b>
<b>KLJUČNI POUDARKI POSLOVANJA</b> .....	<b>4</b>
<b>OSNOVNI PODATKI O KONCERNU</b> .....	<b>6</b>
<b>STRATEŠKE USMERITVE</b> .....	<b>8</b>
<b>POSLOVNI NAČRT 2017</b> .....	<b>9</b>
<b>POMEMBNEJŠI DOGODKI</b> .....	<b>10</b>
<b>INFORMACIJA O POSLOVANJU</b> .....	<b>13</b>
<b>1. POSLOVANJE KONCERNA INTEREUROPA</b> .....	<b>13</b>
1.1 Prodajni rezultati.....	13
1.2 Finančni rezultat poslovanja.....	23
1.3 Naložbe v osnovna sredstva.....	24
1.4 Upravljanje s tveganji.....	24
1.5 Upravljanje s človeškimi viri .....	25
1.6 Celovita kakovost poslovanja .....	28
<b>2. POSLOVANJE DRUŽBE INTEREUROPA d.d.</b> .....	<b>30</b>
2.1 Finančni rezultat poslovanja.....	30
2.2 Delnica IEKG in lastniška struktura .....	31
<b>INFORMACIJA O POSLOVANJU SKUPINE INTEREUROPA IN DRUŽBE INTEREUROPA d.d.</b> .....	<b>35</b>
<b>3. RAČUNOVODSKI IZKAZI ZA SKUPINO INTEREUROPA</b> .....	<b>38</b>
3.1 Temeljni računovodski izkazi skupine Intereuropa.....	38
3.2 Pojasnila k računovodskim izkazom skupine Intereuropa .....	44
<b>4. RAČUNOVODSKI IZKAZI ZA OBLADUJOČO DRUŽBO INTEREUROPA d.d.</b> ..	<b>52</b>
4.1 Temeljni računovodski izkazi obvladujoče družbe Intereuropa d.d. ....	52
4.2 Pojasnila k računovodskim izkazom obvladujoče družbe Intereuropa d.d.....	57
<b>NA KRATKO</b> .....	<b>64</b>

## UVOD

Na podlagi Zakona o trgu finančnih instrumentov in Pravil Ljubljanske borze družba INTEREUROPA d.d. objavlja Informacijo o poslovanju koncerna Intereuropa in družbe Intereuropa d.d. za obdobje januar–december 2016.

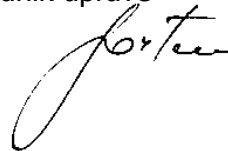
Informacija o poslovanju je pripravljena upošteva enake računovodske usmeritve kot v prejšnjem obdobju.

Nadzorni svet Intereurope d.d. je Informacijo o poslovanju koncerna Intereuropa in družbe Intereuropa d.d. za omenjeno obdobje obravnaval na seji nadzornega sveta dne, 9. marca 2017.

Dokument Informacija o poslovanju koncerna Intereuropa in družbe Intereuropa d.d. za obdobju januar–december 2016 je na vpogled na sedežu družbe INTEREUROPA d.d., Vojkovo nabrežje 32, 6504 Koper in bo objavljeno tudi na spletnih straneh družbe INTEREUROPA d.d. [www.intereuropa.si](http://www.intereuropa.si) od dne 9. marca 2017.

Koper, 9. marec 2017

mag. Ernest Gortan  
predsednik uprave



mag. Tatjana Vošinek Pucer  
namestnica predsednika uprave



Marko Cegnar, mag.manag.  
član uprave



## KLJUČNI POUDARKI POSLOVANJA

Ugodna gospodarska gibanja v Evropi so v letu 2016 pozitivno vplivala tudi na rast povpraševanja po logističnih storitvah. Največji porast poslovanja smo dosegli na poslovnem področju logističnih rešitev predvsem na račun povečanja obrata in novih poslov v skladiščih v Sloveniji. Na področju interkontinentalnega prometa smo dosegli zastavljene cilje, kot tudi rezultat iz leta 2015, čeprav sta bili v teku celega leta pomorska in letalska industrija pod velikim cenovnim pritiskom, kar se je odrazilo v nihanju pomorskih voznin in letalskih prevoznih pogojev. Prisotnost konkurence na trgih kjer poslujemo je vse bolj izrazita, uporabniki logističnih storitev stremijo k optimiziranju stroškov logistike, ustvarjajo se pritiski na nižanje cen, kar znižuje zaslužek na enoto. Prav pri nekaterih produktih kopenskega prometa je bilo najbolj zaznati porast obsega poslovanja in fizičnih kazalnikov, ki pa jim ni sledil finančni rezultat. Prihodki od prodaje na področju kopenskega prometa so za 2 odstotka zaostali za rezultati iz leta 2015. To je najbolj vplivalo na poslovanje matične družbe, saj ustvari največji delež prihodkov poslovnega področja kopenski promet. Prodajne rezultate so sicer izboljšale vse družbe koncerna razen matične družbe v Sloveniji, odvisne družbe v Albaniji in družbe Interagent d.o.o., Koper.

Tabela 1: Pomembnejši podatki o poslovanju koncerna in matične družbe Intereuropa d.d.

v 1000 EUR	SKUPINA INTEREUROPA			INTEREUROPA D.D.		
	Jan–dec 2016	Jan–dec 2015	Indeks 16/15	Jan–dec 2016	Jan–dec 2015	Indeks 16/15
Prihodki od prodaje	135.596	134.613	101	91.052	91.492	100
EBITDA	13.338	10.758*	124	8.722	7.578	115
Poslovni izid iz poslovanja (EBIT)	6.661	4.224*	158	4.708	3.624	130
Čisti dobiček/izguba	-1.603	288*	-	-3.455	1.229	-
EBITDA marža v %	9,8	8,0*	123	9,6	8,3	116
EBIT marža v %	4,9	3,1*	157	5,2	4,0	131
Prihodki od prodaje / mesec / zap.	8,319	8,188	102	12,740	12,563	101
Dodana vrednost / mesec / zap.	2,448	2,210*	111	3,550	3,252*	109
	<b>31. 12. 2016</b>	<b>31.12. 2015</b>	<b>Indeks 16/15</b>	<b>31. 12. 2016</b>	<b>31. 12. 2015</b>	<b>Indeks 16/15</b>
Sredstva	255.730	291.893*	88	190.731	226.292	84
Kapital	138.562	147.137*	94	87.118	97.976	89
Neto finančni dolg	73.489	80.391	91	74.412	80.160	93
Število zaposlenih	1.374	1.417	97	606	624	97
	<b>Jan–dec 2016</b>	<b>Jan–dec 2015</b>	<b>Indeks 16/15</b>	<b>Jan–dec 2016</b>	<b>Jan–dec 2015</b>	<b>Indeks 16/15</b>
Število delnic konec obdobja	27.488.803	27.488.803	100	27.488.803	27.488.803	100
Čisti dobiček na delnico (v EUR)	-0,13	0,04	-	-0,13	0,04	-
Zaključni tečaj konec obdobja (v EUR)	1,18	0,53	223	1,18	0,53	223
Knj. vrednost delnice konec obdobja (v EUR)	3,17	3,57	89	3,17	3,57	89
Zaključni tečaj / knjigovodska vrednost delnice	0,37	0,15	251	0,37	0,15	251
P/E	-9,1	13,3	-	-9,1	13,3	-

\*Prilagojeno; več informacij v poglavju Uvodna pojasnila na strani 35.

EBITDA: poslovni izid pred obrestmi, davki, amortizacijo in prevrednot. posl. odhodki pri neopr. in opredm. osn. sredstvih.

Neto finančni dolg NFD: finančne obveznosti – dana posojila in depoziti – denar.

P/E: zaključni tečaj konec obdobja / čisti dobiček na delnico na letni ravni.

Aktivnosti intenzivno usmerjamo v ukrepe na področju prodajne organiziranosti z namenom pridobivanja novih poslov. Hkrati pa posvečamo posebno pozornost obvladovanju dobaviteljev

z namenom izboljšanja prevoznih pogojev. Z namenom optimizacije procesov, boljšega nadzora poslovanja in zagotavljanja sledljivosti pošiljk nadaljujemo z razvojem in vpeljavo integrirane informacijske rešitve, tako v poslovne kot v finančno-računovodske poslovne procese koncerna.

V koncernu Intereuropa smo v obdobju januar–december 2016 ustvarili **135,6 milijona EUR prihodkov od prodaje**. Za 1 odstotek smo presegli rezultat primerjalnega obdobja leta 2015. **Poslovni izid iz poslovanja je znaša 6,7 milijona EUR**, kar predstavlja 58 odstotkov boljši izid kot leta 2015. **Poslovni izid iz rednega poslovanja** koncerna znaša **4,1 milijona EUR**. Davek od dobička (skupaj z odloženimi davki) znaša 5,7 mio EUR in znižuje izid iz rednega poslovanja. Posledično je koncern Intereuropa obdobje zaključil z **-1,6 milijona EUR čiste izgube**.

V obvladujoči družbi Intereuropa d.d., Koper smo v obdobju januar–december ustvarili **91,1 milijona EUR prihodkov od prodaje** in dosegli prodajni rezultat iz leta 2015. Glede na leto 2015 smo za 30 odstotkov izboljšali **poslovni izid iz poslovanja, ki je znašal 4,7 milijona EUR**. **Poslovni izid iz rednega poslovanja** družbe znaša **2,0 milijona EUR**. Davek od dobička (skupaj z odloženimi davki) znaša 5,4 mio EUR in znižuje izid iz rednega poslovanja. Posledično je družba Intereuropa d.d. obdobje zaključila z **-3,5 milijona EUR čiste izgube**.

## OSNOVNI PODATKI O KONCERNU

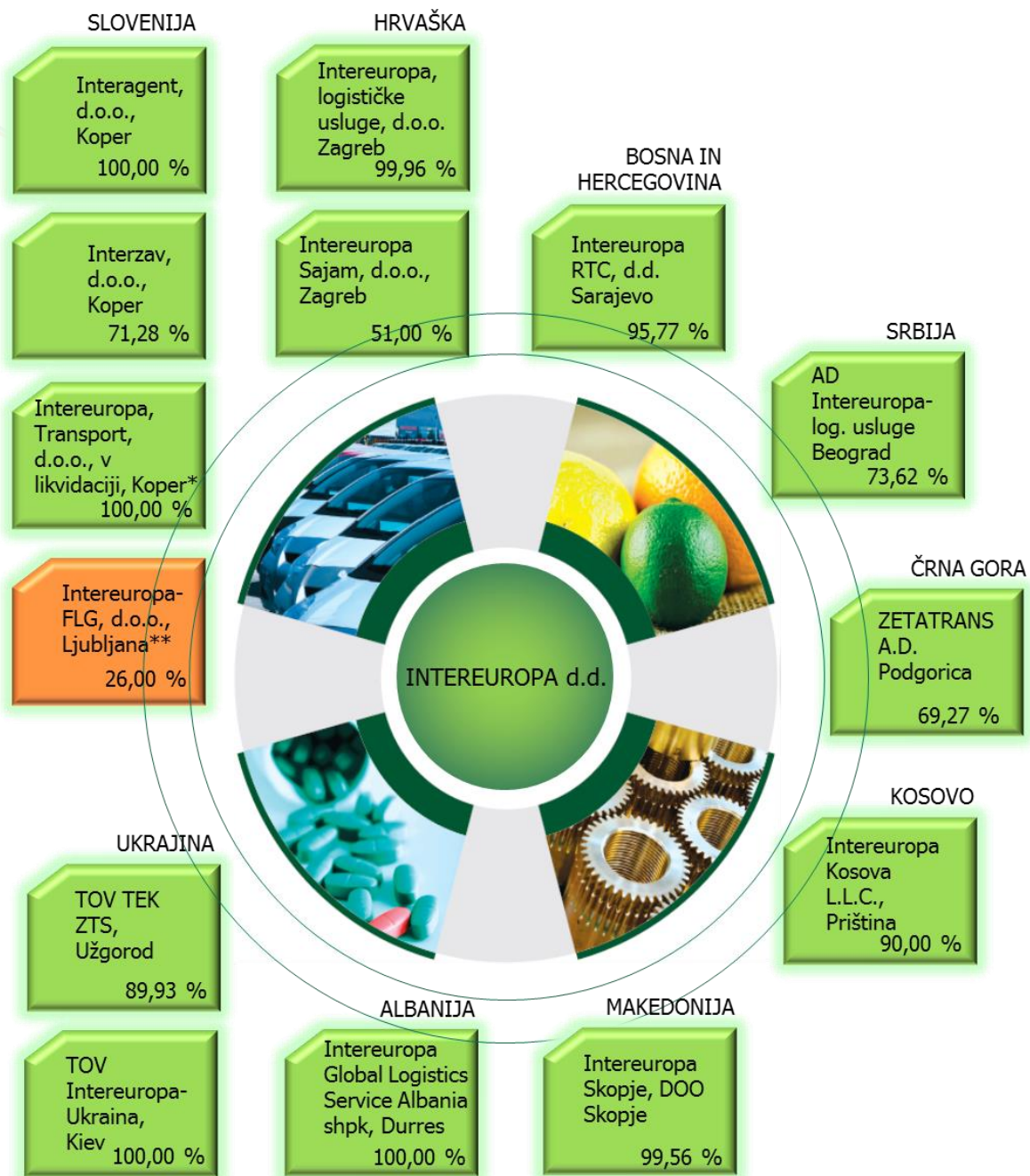
Obvladujoča družba	Intereuropa, Globalni logistični servis, delniška družba
Skrajšano ime	Intereuropa d.d.
Država obvladujoče družbe	Slovenija
Sedež obvladujoče družbe	Vojkovo nabrežje 32, 6000 Koper
Matična številka	5001684
Davčna številka	56405006
Vpis v sodni register	Registrirano pri Okrožnem sodišču v Kopru, številka vložka 1/00212/00
Osnovni kapital družbe	27.488.803 EUR
Število izdanih in vplačanih delnic	27.488.803 kosovnih delnic, od tega 16.830.838 navadnih (IEKG) in 10.657.965 prednostnih (IEKN)
Kotacija delnic	Delnice IEKG kotirajo v Prvi borzni kotaciji Ljubljanske borze, CEESEG.
Uprava	mag. Ernest Gortan, predsednik uprave mag. Tatjana Vošinek Pucer, namestnica predsednika uprave* Marko Cegnar, mag. manag., član uprave **
Predsednik nadzornega sveta	Klemen Boštjančič

\* Sporazumno, predčasno prenehanje mandata 30. 4. 2017.

\*\* Imenovan v upravo družbe 19. 2. 2016.

### Koncern Intereuropa

Število zaposlenih	1.374 zaposlenih
Vozni park	112 lastnih kamionov, priklopnih in ostalih dostavnih vozil
Skupne skladiščne površine	232.400 m <sup>2</sup> lastnih skladiščnih površin
Skupna površina zemljišč	1.670.000 m <sup>2</sup> lastnih zemljišč
Članstvo v medn. organizacijah	FIATA, IATA, FONASBA, BIMCO, GS1, WCA, FETA, HCL
Dokazi kakovosti	certifikat ISO 9001:2008: <ul style="list-style-type: none"><li>o Intereuropa d.d., Koper</li><li>o Intereuropa, logistične usluge d.o.o., Zagreb</li><li>o Intereuropa RTC d.d., Sarajevo</li></ul>
Lastna poslovna mreža	Slovenija, Hrvaška, Črna gora, Bosna in Hercegovina, Srbija, Kosovo, Makedonija, Albanija, Ukrajina



\* Družba Intereuropa Transport d.o.o., Koper je od 17. 1. 2012 v postopku likvidacije.  
 \*\* Družba Intereuropa d.d. je dne 10. 11. 2016 sklenila pogodbo za prodajo 24 % deleža v družbi Intereuropa – FLG, d.o.o., Ljubljana; več informacij v poglavju Pomembnejši dogodki.

- Obvladujoča družba
- Pridružena družba
- Odvisna družba
- % Odstotek lastništva obvladujoče družbe

Slika 1: Koncern Intereuropa na dan 31. 12. 2016

## STRATEŠKE USMERITVE

### Vizija

Biti vrhunski ponudnik celovitih logističnih rešitev.

### Poslanstvo

Poslanstvo koncerna je zadovoljevanje potreb po logističnih storitvah in zagotavljanje optimalnega delovanja oskrbovalnih verig v popolno zadovoljstvo kupcev ter hkrati družbeno odgovorno ustvarjanje vrednosti za lastnika, zaposlene in druge deležnike.

### Vrednote

**Integriteta.** Spoštujemo najvišja etična načela in dobre poslovne običaje. Delujemo skladno z zakonodajo, veljavnimi smernicami in priporočili ter internimi pravili družbe.

**Odličnost.** Naše storitve so usmerjene v vrhunsko zadovoljevanje potreb po logističnih storitvah slehernega kupca in temeljijo na sodobnem logističnem znanju.

**Prilagodljivost in prožnost.** Naše storitve so hitre in prirejene željam kupcev. Dosegamo jih z inovativnim pristopom in vitko organiziranostjo.

**Odgovornost.** Odlikuje nas visoka odgovornost do sprejetih obveznosti in dogovorov ter do družbenega in naravnega okolja.

**Timsko delo in spoštljiv odnos do sodelavcev.** Kakovost naših storitev je plod dela posameznikov in odličnih strokovnih skupin. Upoštevamo različna znanja, izkušnje in poglede sodelavcev.

Uresničevanje vizije temelji na izvajanju strategije štirih ključnih dimenzij: razvoju logističnih produktov, obvladovanju kupcev, geografski prisotnosti ter učinkovitem upravljanju koncerna.

Iz štirih dimenzij strategije razvoja in delovanja izhajajo strateške usmeritve koncerna:

- ohranitev in krepitev vodilnega tržnega položaja ponudnika celovitih logističnih rešitev na področju držav bivše Jugoslavije,
- optimizacija poslovnih procesov s pomočjo inovativnih informacijskih rešitev,
- razvoj kulture inovativne organizacije, dovezetne za spremembe, v središču katere je motiviran sodelavec in učinkovito timsko delo,
- ohranjanje finančne stabilnosti z dezinvestiranjem, razdolževanjem in učinkovitim upravljanjem z obratnim kapitalom.

### Strateški cilji 2019

1.	Prihodki od prodaje	166,0 milijonov EUR
2.	EBITDA	15,8 milijona EUR
3.	Poslovni izid iz poslovanja (EBIT)	7,8 milijona EUR
4.	Investicije	v povprečju 66 % amortizacije v petih letih skupno 24,5 milijona EUR
5.	Število zaposlenih konec obdobja	1.405 zaposlenih
6.	Upravljanje z dolgom	Neto dolg/EBITDA: 3,4

## **POSLOVNI NAČRT 2017**

Pri pripravi poslovnega načrta za leto 2017 smo upoštevali izhodiščni položaj koncerna Intereuropa konec leta 2016 in strateške usmeritve za leto 2017, ki izhajajo iz Strateškega načrta skupine Intereuropa 2015–2019. Upoštevali smo tudi trende v logistični panogi ter napovedi gospodarskih gibanj za naša ključna tržišča.

Upoštevaje našeta izhodišča, smo za leto 2017 postavili naslednje poslovne in finančne cilje koncerna Intereuropa:

### **Ključni cilj:**

- Rast prihodkov na vseh tržiščih, razen v Ukrajini, ter na vseh poslovnih področjih osnovne dejavnosti;
- krepitev sodelovanja s kupci, ki zahtevajo integrirane logistične rešitve v celotni oskrbni verigi na območju regije;
- pridobivanje novih profitabilnih strank in strateških kupcev koncerna.

### **Ostali cilji:**

- Obdržati in motivirati ključne in perspektivne kadre, dodatno usposobiti kader s področja prodaje in trženja ter razvoja storitev v vseh družbah koncerna, pričeti z vzpostavitvijo sistema nagrajevanja prodajne in vodstvene ekipe ter ohranjati fleksibilne oblike zaposlovanja.
- Aktivno upravljati s stroški storitev preko boljših nabavnih pogojev, optimalne izvedbe storitve, stroškovne učinkovitosti podpornih funkcij ter centralizacije nekaterih nabavnih funkcij.
- Učinkovito upravljati obratni kapital.
- Nadaljevati z razvojem integrirane informacijske rešitve za podporo logističnih procesov osnovne dejavnosti v matični družbi in v izbranih odvisnih družbah ter uvesti platformo za poslovno odločanje in CRM sistem.
- Investirati v projekte, ki imajo kratek rok povračila, podpirajo potrebe naših kupcev, so nujni za ohranjanje vrednosti premoženja ali pogojeni z zakonodajo.
- Prodati premoženje, ki ni dovolj ekonomsko izkoriščeno.

### **Glavni finančni cilji:**

- prodaja: 142,4 milijona EUR;
- EBITDA: 13,7 milijona EUR;
- poslovni izid iz poslovanja: 6,8 milijona EUR;
- investicije: 5,9 milijona EUR;
- število zaposlenih konec leta: 1.421.

## **POMEMBNEJŠI DOGODKI**

### OBDOBJE JANUAR–DECEMBER 2016

#### **Januar**

→ Intereuropa se je januarja pridružila slovenski gospodarski delegaciji v Iranu in se udeležila slovensko-iranskega poslovnega foruma. Srečala se je z iranskimi logisti in drugimi poslovnimi partnerji, pri čemer vidi priložnost sodelovanja predvsem na področju avtomobilske industrije, farmacije, jeklarske industrije, kmetijske mehanizacije, kjer lahko ponudi storitve pomorskega in kopenskega prometa.

#### **Februar**

- Nadzorni svet družbe Intereuropa d.d. je dne 19. februarja na mesto člana uprave za štiriletno mandatno obdobje imenoval Marka Cegnarja, ki bo zadolžen za področje prodaje.
- Intereuropini predstavniki so se udeležili sejma Fruit Logistics v Berlinu, kjer je bilo opravljenih več sestankov s kupci in poslovnimi partnerji.
- Februarja je Intereuropa vzpostavila redno uvozno in izvozno zbirno linijo med Srbijo in Turčijo, kjer nastopa hub Beograd kot centralni hub za pošiljke iz/za Turčijo za celotno področje, kjer je koncern prisoten.

#### **Marec**

- Nadzorni svet se je 3. marca seznanil s poslovanjem koncerna Intereuropa v letu 2015. Koncern Intereuropa je s prodajo logističnih storitev ustvaril 134,6 milijonov EUR prihodkov od prodaje. Dobiček iz poslovanja je znašal 4,7 milijona EUR, čisti dobiček pa 0,8 milijona EUR.
- Intereuropa se je med 8.–12. marcem udeležila partnerske konference v organizaciji konference HCL (Ecu Air) v Lizboni na Portugalskem. Predstavniki Intereurope so se udeležili več sestankov znotraj partnerske mreže in dogovorili nova sodelovanja. Intereuropi je bila podeljena tudi nagrada za najbolj odzivnega agenta v HCL mreži.
- Predstavniki Intereurope so se udeležili srečanja, ki ga je Luka Koper organizirala v Kairu, kjer so se sestali z obstoječimi poslovnimi partnerji in navezali stike z logisti iz različnih partnerskih mrež.
- Z marcem je Intereuropa vzpostavila sodelovanje z novim partnerjem na področju zbirnih prevozov v Veliki Britaniji. V sodelovanju z njim izvaja redne dvakrat tedenske odpreme v uvozu in izvozu.
- Intereuropa se je 31. marca udeležila 7. Regijske konference Biznis plus, kjer so predstavniki podjetij iz regije razpravljali o pomembnosti blagovnih znamk.

#### **April**

- Intereuropini predstavniki so se 6. in 7. aprila udeležili kongresa na temo Oskrbovalne verige v znanosti in praksi, ki ga je organiziralo Slovensko logistično združenje v Portorožu.
- Nadzorni svet družbe je 21. aprila obravnaval in sprejel revidirano Letno poročilo 2015 skupaj z revizijskim poročilom pooblaščenega zunanjega revizorja družbe in poročilom nadzornega sveta za leto 2015.

## Maj

- Intereuropa se je 5. maja, v okviru organizacije dogodka za svoje ključne kupce, udeležila sejma Internautica z namenom utrditve vezi in bodočega poslovnega sodelovanja.
- Intereuropa se je 10. maja predstavila na zaposlitvenem sejmu »Zaposlovanje – nove perspektive«, ki ga je organiziral Zavod Republike Slovenije za zaposlovanje, Območna služba Koper. Intereuropa je predstavila svoje trenutne oz. najpogostejše potrebe po zaposlitvah.
- 11. maja so se Intereuropini predstavniki udeležili luških dni v Katovicah na Poljskem, kjer so obstoječim in potencialnim poslovnim partnerjem predstavili logistične storitve, ki jih lahko Intereuropa ponudi.
- Družba Intereuropa d.d. je v okviru izvajanja aktivnosti projekta »Promocija zdravja na delovnem mestu« kupila štiri avtomatske eksterne defibrilatorje – AED, ki so nameščeni v poslovni stavbi Intereurope v Kopru, Ljubljani, Celju in Mariboru ter dostopni vsem, ki potrebujejo pomoč.
- Nadzorni svet se je na svoji seji 18. maja seznanil z nerevidiranim poročilom o poslovanju koncerna v obdobju januar–marec 2016. Koncern Intereuropa je v prvem kvartalu ustvaril 33,7 milijonov EUR prihodkov. Dobiček iz poslovanja je znašal 1,7 milijona EUR, čisti dobiček pa 0,7 milijona EUR.
- 25. maja so se predstavniki Intereurope udeležili dogodka, ki ga je Luka Koper priredila v Beogradu. Utrdili so obstoječe poslovne vezi ter storitve Intereurope predstavili potencialnim srbskim poslovnim partnerjem.

## Junij

- Intereuropa se je med 31. majem in 3. junijem v Hannoveru udeležila sejma trajnostne intra logistike - CeMAT.
- V Mariboru smo zaključili izgradnjo novih hladilniških kapacitet z možnostjo skladiščenja cca. 2.500 paletnih mest.

## Julij

- 8. julija so se delničarji na 29. skupščini delničarjev družbe Intereuropa d.d. seznanili z letnim poročilom koncerna Intereuropa za leto 2015 in mnenjem revizorja. Podelili so razrešnico nadzornemu svetu in upravi družbe za delo v letu 2015, se seznanili z uporabo bilančnega dobička za leto 2015, ki ostane v celoti nerazporejen in imenovali pooblaščenega revizijsko družbo za leto 2016, t.j. KPMG, Slovenija, podjetje za revidiranje, d.o.o., Ljubljana.

## Avgust

- Nadzorni svet družbe Intereuropa d.d. se je na svoji seji 25. avgusta seznanil z nerevidiranim poročilom o poslovanju koncerna v obdobju januar–junij 2016. Koncern Intereuropa je v prvem polletju letošnjega leta ustvaril 69,3 milijonov EUR prihodkov ter čisti poslovni izid v višini 2,0 milijona EUR.
- Intereuropina odvisna družba v Črni gori, Zetatrans A.D., Podgorica je s storitvami carinskega zastopanja in organizacijo prevozov pomagala v humanitarni akciji, ki jo je izvedla Vlada republike Črne gore v sodelovanju z drugimi podjetji za pomoč Makedoniji, ki je v poplavah utrpela veliko škodo.
- V mesecu avgustu je Intereuropina odvisna družba v Zagrebu posodobila tovorni vozni park s štirimi novimi vlačilci s polprikolnicami.

## September

- Intereuropa je že dolga leta poslovni partner Celjskega sejma d. d., s katerim sodeluje kot uradni sejmski logist. Na mednarodnem sejmu se je koncern Intereuropa predstavil na svoji stojnici s celovito ponudbo logističnih storitev.
- Intereuropo so obiskali predstavniki delegacije iz Bavarske zvezne dežele, srečanje pa je organizirala Slovensko-nemška gospodarska zbornica, z namero utrditve obstoječih kot tudi vzpostavitve medsebojnih gospodarskih vezi.
- V odvisni družbi Zetatrans A.D. Podgorica je bila v septembru odkrita prevara na področju skladiščenja naftnih derivatov, ki je povzročila družbi škodo v višini 1.037 tisoč EUR.

## Oktober

- 20. oktobra so se na letni konferenci zbrali vodstveni in vodilni delavci koncerna Intereuropa in razpravljali o strateških usmeritvah koncerna ter planskih izhodiščih za poslovno leto 2017.
- Oktobra smo v Celju za potrebe stranke preuredili 595 m<sup>2</sup> skladiščnega prostora za namen skladiščenja in komisioniranja tovora s posebnim temperaturnim režimom.

## November

- Nadzorni svet se je 28. novembra seznanil s poslovanjem koncerna Intereuropa v devetmesečnem obdobju. Koncern Intereuropa je v obdobju januar – september 2016 ustvaril 102,2 milijona EUR prihodkov od prodaje, dobiček iz poslovanja v višini 5,5 milijonov EUR ter obdobje sklenil s 3,1 milijona EUR čistega dobička.
- Intereuropa d.d. je dne 10. novembra, pod odložnim pogojem pridobitve soglasja Javne Agencije RS za varstvo konkurence, sklenila prodajno pogodbo za 24 odstotni delež naložbe v skupni podvig, družbe Intereuropa – FLG d.o.o. in bo po zaključenem prodajnem postopku v družbi obdržala še 26 odstotni poslovni delež.
- Novembra je Intereuropina odvisna družba v Beogradu zaključila preureditev 1.500 m<sup>2</sup> skladiščnega prostora za skladiščenje nevarnih snovi in blaga s posebnim temperaturnim režimom.

## December

- 14. decembra se je namestnica predsednika uprave družbe Intereuropa d.d., mag. Tatjana Vošinek Pucer z nadzornim svetom družbe sporazumela o predčasnem prenehanju svojega mandata. Funkcijo bo opravljala do 30. aprila 2017.
- Nadzorni svet je na svoji seji 14. decembra sprejel Poslovni načrt koncerna Intereuropa za poslovno leto 2017.
- 28. decembra je družba Intereuropa d.d., skladno s sprejeto strategijo, odsvojila asfaltirano parkirišče znotraj pristanišča v Kopru. Kupnina v vrednosti 7,8 milijona EUR je bila v celoti namenjena za zmanjšanje kreditnih obveznosti do bank.
- Intereuropa je decembra od Ljubljanske borze prejela nagrado v kategoriji *delnica Prve kotacije z največjim porastom tečaja*.

## DOGODKI PO ZAKLJUČKU OBDOBJA

- Dne 3. januarja je bila KBS banka d.d. pripojena k Novi KBM d.d., s čemer so bile vse njene obveznosti in pravice prenesene na Novo KBM d.d. S tem je Nova KBM d.d. poleg 1.185.292 prednostnih delnic IEKN postala lastnica še 2.850.752 navadnih delnic IEKG in sedaj njen skupni lastniški delež v kapitalu družbe Intereuropa d.d. predstavlja 14,7 odstotkov.
- 3. februarja se je družba Intereuropa FLG d.o.o., Ljubljana preimenovala v Rail Cargo Logistics d.o.o., Ljubljana; isti dan je bila tudi registrirana sprememba lastništva.

## **INFORMACIJA O POSLOVANJU**

### **1. POSLOVANJE KONCERNA INTEREUROPA**

#### **1.1 Prodajni rezultati**

##### **GOSPODARSKA GIBANJA**

Po ocenah Mednarodnega denarnega sklada (IMF) je svetovno gospodarstvo v letu 2016 beležilo 3,1 odstotno gospodarsko rast, napoved za leto 2017 pa je 3,4 odstotka.

Tudi v evrskem območju so se v letu 2016 nadaljevala razmeroma ugodna gospodarska gibanja. Gospodarska rast evrskega območja je znašala 1,9 odstotka. Obeti so ostali ugodni tudi za začetek leta 2017, saj so se nadalje izboljšali kazalniki razpoloženja tako v gospodarstvu, kot med potrošniki. Predvidena gospodarska rast v letu 2017 je 1,6 odstotna.

Prav tako so se tudi v Sloveniji v letu 2016 nadaljevala ugodna gibanja gospodarske aktivnosti. Gospodarska rast je v letu 2016 znašala 2,3 odstotka. Rast izvoza in proizvodnje predelovalnih dejavnosti se je zaradi večjega tujega povpraševanja in izboljšanja izvozne konkurenčnosti še okrepila. Pozitiven je bil tudi vpliv domačega trošenja. Okrepljeno zaposlovanje je prispevalo k nadaljnjem zmanjšanju števila brezposelnih. V letih 2017 se pričakuje nadaljnjo krepitev gospodarstva predvsem zaradi ugodnih gibanj na trgu dela, povečanega obsega zasebne potrošnje in izvoza, ki naj bi ohranjal relativno visoko rast. V letu 2017 je predvidena v Sloveniji 2,9 odstotna gospodarska rast.

Hrvaško gospodarstvo je v letu 2016 poganjalo uspešno poslovanje turističnega sektorja in močna zasebna potrošnja, ki jo je podpiralo padajoča stopnja brezposelnosti in rast realnih plač. Rastla je tudi industrijska proizvodnja in prodaja na drobno. Srbsko gospodarstvo je v zadnjem četrtletju 2016 ohranilo pozitiven zagon saj se je BDP ponovno okrepil. Makroekonomska stabilnost in izboljšano poslovno okolje je v letu 2016 podpiralo zasebne investicije, domača potrošnja pa je počasneje rastla, predvsem v drugi polovici leta. Tudi gospodarska aktivnost v Črni gori se je okrepila. Na letnem nivoju je močno porastla prodaja na drobno in število turističnih prihodov. Uspešna rast kmetijskega sektorja in proizvodnje električne energije pa sta bila glavna spodbujevalca rasti gospodarstva BiH v tretjem kvartalu leta 2016. Pozitivna dinamika pa se je nadaljevala tudi do konca leta, kar je spodbudilo rast industrijske proizvodnje. V Makedoniji ostaja politična situacija nestabilna tudi po volitvah, kar zavira uvajanje ključnih reform, odvrča investicije in negativno vpliva na gospodarsko rast. Gospodarsko rast na Kosovu je predvsem posledica večjega obsega investicij in potrošnje prebivalstva, podprte z rastjo realno razpoložljivih prihodkov in kreditov. Albansko gospodarstvo je v letu 2016 poganjala domača in javna potrošnja ter rast investicij zasebnega sektorja, ki so jih je spodbudila centralna banka s prilagodljivo monetarno politiko. Okrevanje ukrajinskega gospodarstva ostaja skromno in negotovo, saj se je ponovno razvnelo nasilje v vzhodnem delu Ukrajine, ki predstavlja industrijsko osrčje države.

Tabela 2: Napovedi gospodarskih gibanj na geografskih trgih koncerna Intereuropa

Države	Rast BDP, v %		Inflacija, v %		Rast obsega izvoza blaga, v %		Rast obsega uvoza blaga, v %	
	2016	2017	2016	2017	2016	2017	2016	2017
EU	1,9	1,6	0,7	1,3	2,8*	3,4*	3,6*	3,7*
Slovenija	2,3	2,9	1,1	1,4	5,9	5,8	5,8	6,2
Hrvaška	1,9	2,1	-0,1	1,2	9,4	8,5	8,8	8,9
BiH	3,0	3,2	-0,3	0,7	4,8	5,4	5,9	6,7
Srbija	2,5	2,8	2,0	3,5	9,9	8,8	6,9	6,2
Kosovo	4,1	3,3	0,5	1,7	3,1	11,4	5,5	6,7
Črna gora	5,1	3,6	1,0	1,4	2,6	1,8	15,0	4,1
Makedonija	2,2	3,5	0,5	1,0	6,5	10,2	6,4	7,8
Albanija	3,4	3,7	1,8	2,3	-6,6	1,0	4,8	3,1
Ukrajina	1,5	2,5	13,0	8,5	-4,1	3,7	-1,8	4,0

\* Podatek za evro območje.

VIR:  
 World Economic Outlook Data, IMF, oktober 2016,  
 World Economic Outlook Update, IMF, januar 2017,  
 UMAR, Ekonomsko ogledalo št. 1/2017, januar 2017,  
 UMAR, Pregled uresničevanja jesenske napovedi gospodarskih gibanj 2016, februar 2017,  
 Focus Economics, februar 2017.

## PRIHODKI OD PRODAJE

Okrevanje gospodarske klime na evropskih trgih se je nadaljevalo tudi v zadnjem četrtletju leta 2016. Na ravni koncerna Intereuropa smo v letu 2016 dosegli 1-odstotno rast glede na enako obdobje lanskega leta ter ustvarili **135,6 milijona EUR prihodkov od prodaje**. Rezultate predhodnega primerjalnega obdobja smo presegli na poslovnem področju logistične rešitve, dosegli smo jih na poslovnem področju interkontinentalnega prometa, pod rezultati leta 2015 pa smo poslovali na področju kopenskega prometa. Planske cilje smo najbolj presegli pri produktih skladiščenja, domačega, RO-RO in avio prometa.

Najvišji porast prodaje in preseganje planskih ciljev smo v obdobju januar–december 2016 beležili na področju logističnih rešitev. V Sloveniji, ki kot ključni trg predstavlja 68 odstotni delež prodaje področja, smo lanskoletne rezultate presegli predvsem na račun povečanja obrata in novih poslov v večjih skladiščih.

Na področju prodaje storitev interkontinentalnega prometa smo dosegli rezultate predhodnega leta. Skozi celotno leto je bila pomorska in letalska industrija pod velikim cenovnim pritiskom, kar se je odrazilo z nihanjem pomorskih vozlin in letalskih prevoznih pogojev. Nad pričakovanji smo poslovali na področju RO-RO in kontejnerskega prometa ter na področju letalskega prometa. Prodajnih ciljev nismo dosegli na konvencionalnih pomorskih prevozih in avtomobilski logistiki ter pri storitvah pomorske agencije, kar je vplivalo tudi na zaostanek za načrtovanimi cilji področja.

Na področju kopenskega prometa nismo dosegli rezultatov predhodnega leta. Zaostanek beležimo pretežno v matični družbi v Sloveniji, ki ustvari največji delež vseh prihodkov poslovnega področja. Glede na rezultate iz leta 2015 smo presegli prihodke od prodaje na produktih zbirni, domači in železniški promet. Prihodke od prodaje pa nismo presegli na produktih cestni promet in carinske storitve. Slabši rezultat v letu 2016 je predvsem posledica izgube nekaterih poslov.

Izboljšanje prodajnih rezultatov glede na predhodno primerjalno obdobje je dosegla večina družb koncerna Intereuropa, razen matične družbe Intereuropa d.d., odvisne družbe v Albaniji in družbe Interagent d.o.o., Koper, ki se ukvarja pretežno s storitvami pomorske agencije.

Tabela 3: Prihodki od prodaje koncerna Intereuropa po poslovnih področjih (v tisoč EUR)

	Poslovno področje	Jan–dec 2016	Struktura	Indeks 2016/plan	Indeks 2016/2015
1	Kopenski promet	75.333	56 %	97	98
2	Logistične rešitve	18.942	14 %	102	112
3	Interkontinentalni promet	34.721	26 %	100	100
4	Druge storitve	6.600	5 %	104	102
	<b>SKUPAJ PRIHODKI OD PRODAJE</b>	<b>135.596</b>	<b>100 %</b>	<b>99</b>	<b>101</b>

V letu 2016 smo pri izbranih odvisnih družbah nadaljevali z uvajanjem informacijske podpore logističnim storitvam, ki omogoča boljši nadzor nad izvajanjem storitev, kar skupaj z boljšo sledljivostjo pošiljk dviguje kakovost naših storitev. Medtem, ko je nova informacijska podpora za produkte letalski promet, cestni promet in carinske storitve na hrvaškem že v uporabi, potekajo zaključne aktivnosti za uvedbo nove informacijske podpore še na področju zbirnega in domačega prometa. V odvisni družbi na Kosovu smo vpeljali informacijsko rešitev za cestni in zbirni promet, carinske storitve, pomorski in letalski promet. Nova informacijska rešitev za pomorski promet je bila integrirana tudi v poslovanje družbe Interagent d.o.o., Koper. V Sloveniji in na Hrvaškem smo nadaljevali z vpeljevanjem informacijske podpore skladiščnemu poslovanju po posameznih strankah. V odvisnih družbah v Srbiji, BiH in Črni gori smo letos začeli uporabljati informacijsko rešitev SAP za področje financ in računovodstva, kar omogoča boljši pregled nad poslovanjem.

Tabela 4: Prihodki od prodaje koncerna Intereuropa po državah glede na sedež družb (v tisoč EUR)

	Geografsko področje (po sedežu družbe)	Jan–dec 2016	Struktura	Indeks 2016/plan	Indeks 2016/2015
1	Slovenija	88.718	65 %	98	99
2	Hrvaška	20.559	15 %	97	101
3	Bosna in Hercegovina	6.602	5 %	106	107
4	Ukrajina	5.489	4 %	108	109
5	Črna gora	5.396	4 %	103	106
6	Srbija	4.189	3 %	97	102
7	Kosovo	2.823	2 %	114	108
8	Makedonija	1.398	1 %	99	100
9	Albania	422	0 %	67	70
	<b>SKUPAJ PRIHODKI OD PRODAJE</b>	<b>135.596</b>	<b>100%</b>	<b>99</b>	<b>101</b>
1	države EU	109.277	81 %	98	100
2	države izven EU	26.318	19 %	104	105

V letu 2016 so družbe v Sloveniji ustvarile nekaj manj kot dve tretjini prihodkov od prodaje, in ostale na nivoju predhodnega obdobja. Razen družb v Sloveniji (Intereuropa d.d. in Interagent d.o.o.) in Albaniji so rast dosegle vse ostale družbe.

Tabela 5: Prihodki od prodaje koncerna Intereuropa po državah glede na sedež kupca (v tisoč EUR)

Geografsko področje (po sedežu kupca)	Jan–dec 2016	Struktura	Indeks 2016/2015
1 Slovenija	52.951	39 %	97
2 Hrvaška	17.542	13 %	100
3 Avstrija	7.612	6 %	109
4 Bosna in Hercegovina	6.482	5 %	104
5 Nemčija	5.968	4 %	103
6 Ukrajina	3.316	2 %	121
7 Ostale države	41.724	31 %	102
7a Ostale države EU	19.055	14 %	106
7b Ostale države sveta	22.669	17 %	100
<b>SKUPAJ PRIHODKI OD PRODAJE</b>	<b>135.596</b>	<b>100 %</b>	<b>97</b>

Največji delež prihodkov od prodaje, 39 odstotkov, smo ustvarili s prodajo kupcem v Sloveniji, 27 odstotkov pa s prodajo kupcem iz ostalih držav z območja nekdanje Jugoslavije. S kupci, ki imajo sedež v ostalih državah sveta smo ustvarili 34 odstotkov prodaje koncerna.

#### KOPENSKI PROMET

S storitvami kopenskega prometa smo v letu 2016 ustvarili 75,3 milijona EUR prihodkov od prodaje, kar predstavlja 56 odstotkov v strukturi prodaje koncerna Intereuropa. Največji del je prispevala matična družba v Sloveniji, ki je ustvarila 54 odstotkov prihodkov od prodaje storitev kopenskega prometa.

Prihodki od prodaje so za 2 odstotka zaostali za rezultati iz leta 2015. Zaostanek beležimo v matični družbi v Sloveniji, ki ustvari največji delež vseh prihodkov, kar se odraža na rezultatu celotnega poslovnega področja. V drugih družbah koncerna izven Slovenije, z izjemo Albanije, smo beležili preseganje rezultatov iz leta 2015. Po večletnem padanju prihodkov je družba v Ukrajini zabeležila rast in na produktu železniški promet povečala prihodke od prodaje. To povečanje je bilo doseženo v prvem polletju, medtem ko smo v drugem polletju beležili ponoven upad prihodkov iz poslovanja glede na isto obdobje leta 2015. Pregled prihodkov od prodaje po produktih nam kaže, da smo glede na rezultate predhodnega obdobja presegli prihodke od prodaje na produktih zbirni, domači in železniški promet. Prihodke od prodaje pa nismo presegli na produktih cestni promet in carinske storitve.

Za zastavljenimi prodajnimi planskimi cilji smo zaostali za 3 odstotke, pri čemer je bilo večina zaostanka zabeleženega v Sloveniji, in sicer na produktu cestni promet. Za načrti je zaostala tudi družba v Albaniji. Vse ostale družbe so presegle planske cilje: Intereuropa, logistične usluge d.o.o., Zagreb (na produktih zbirni promet, domači promet in carinske storitve), AD Intereuropa logistične usluge, Beograd (na vseh produktih, razen cestnega prometa), Intereuropa RTC d.d., Sarajevo (na vseh produktih, razen carinskih storitev), Zetatrans A.D., Podgorica (na produktih domači promet in cestni promet), Intereuropa Kosova L.L.C., Priština (na produktih zbirni promet in carinske storitve), Intereuropa Skopje, DOO, Skopje (na produktih cestni promet in carinske storitve) in TOV TEK ZTS, Užgorod (na produktu železniški promet).

V letu 2016 smo bili v Sloveniji priča rasti fizičnega obsega obdelanih naročil na produktih zbirni promet, cestni promet in carinske storitve. Kljub 3-odstotnemu povečanju števila

obdelanih naročil na produktu cestni promet, pa smo na tem produktu beležili upad prihodkov. Slabši rezultat v letošnjem letu je predvsem posledica izgube nekaterih večjih poslov.

### Cestni promet:

- Med storitvami, ki jih ponujamo v Intereuropi, cestni promet predstavlja največji delež v strukturi prihodkov od prodaje koncerna (26 odstotkov), med storitvami kopenskega prometa pa imajo cestni prevozi kar 46-odstotni delež.
- V primerjavi z letom 2015 so se prihodki od prodaje zmanjšali za 5 odstotkov, medtem ko smo za planom prodaje zaostali za 7 odstotkov.
- Največji upad prihodkov od prodaje v absolutnem znesku beležimo v Sloveniji, kjer so se prihodki zmanjšali za 8 odstotkov, predvsem kot posledica izgube določenih večjih poslov.
- Največji relativni zaostanek beležimo v Albaniji, kjer so se zaradi izgube ključnega kupca prihodki skoraj razpolovili. Zmanjšanje prihodkov od prodaje so zabeležile tudi družbe v Srbiji, na Kosovu in v Makedoniji.
- Odvisna družba Intereuropa, logistične usluge d.o.o., Zagreb, ki je konec leta 2015 in v drugi polovici leta 2016 obnovila svoj vozni park s skupaj devetimi novimi tovornimi vozili, je v letu 2016 za 6 odstotka povečala prihodke od prodaje in le za en odstotek zaostala za zastavljenimi cilji.
- Boljši rezultati so bili doseženi tudi v BiH (pridobitev večjega posla) in v Črni gori (novi posli).
- Na trgu so se nadaljevali pritiski na cene, čemur že daljše obdobje sledi nižanje prodajnih marž. Temu se poskušamo zoperstaviti z aktivnim obvladovanjem direktnih stroškov.
- Vpeljali smo informacijsko rešitev WexVS v odvisni družbi v Kosovu za produkt cestni promet.
- Potekale so aktivnosti za zagotovitev informacijske podprtosti medsebojnih procesov z dobavitelji – prevozniki v Intereuropi d.d.

### Zbirni promet:

- V obdobju januar–december leta 2016 smo prihodke od prodaje na produktu zbirni promet povečali za 2 odstotka, plan prodaje pa presegli za 3 odstotke.
- Skoraj tri četrtine vseh prihodkov iz naslova zbirnega prometa v koncernu smo ustvarili v Sloveniji. Število obdelanih naročil smo v primerjavi z lanskim obdobjem povečali za 3 odstotke, medtem ko so bili prihodki od prodaje nekoliko nad lanskoletnimi.
- V mesecu marcu smo vzpostavili sodelovanje z novim partnerjem v Veliki Britaniji.
- Družba na Hrvaškem je nekoliko zaostala za rezultati iz leta 2016.
- Družba v Srbiji je presegla tako lanskoletne (za 17 odstotkov) kot tudi planske cilje (za 25 odstotkov). Z vzpostavitvijo linije med Turčijo in Srbijo smo okrepili vlogo družbe v Beogradu kot pomembnega pretočnega centra v koncernu.
- Porast prihodkov od prodaje in preseganje zastavljenih ciljev so zabeležile tudi družbe v BiH in na Kosovu, k čemur je botroval porast količin prepeljanega blaga.
- Upad prihodkov od prodaje in zaostajanje za planskimi cilji pa beležita družbi v Makedoniji in Albaniji, medtem ko je družba v Črni gori sicer nekoliko presegla prihodke predhodnega leta, a zaostala za načrti.
- V mesecu juniju smo v Intereuropi d.d. vzpostavili elektronsko izmenjavo odpoklicev in statusov le-teh z enim od tujih partnerjev, kar bo osnova za vpeljavo te rešitve tudi pri ostalih partnerjih.
- Vpeljali smo informacijsko rešitev WexVS v odvisni družbi na Kosovu za produkt zbirni promet.

### Carinske storitve:

- V primerjavi z letom 2015 smo dosegli za 6 odstotkov nižje prihodke od prodaje. Upad prihodkov iz poslovanja na produktu carinske storitve smo zabeležili v BiH in v Črni gori.
- V Sloveniji, kjer ustvarimo kar 36 odstotkov vseh prihodkov od prodaje carinskih storitev, so se le-ti povečali za 4 odstotke. Načrtovano prodajo pa smo presegli za 9 odstotkov.
- S 1. 7. 2016 so začele veljati spremembe v davčni zakonodaji pri uvozu blaga iz tretjih držav - nečlanic EU. V skladu z novelo zakona se DDV pri uvozu blaga ne bo več plačeval kot bi bil uvozna dajatev, ampak na podlagi samo-obdavčitve - če bodo izpolnjeni določeni pogoji. To ima za posledico določen upad prihodkov za Intereuropa d.d., kar se odraža tudi na nižjih prihodkih od prodaje v tem obdobju.
- Na Hrvaškem so se prihodki od prodaje carinskih storitev povečali za 5 odstotkov glede na leto 2015 in za odstotek glede na načrtovane rezultate.
- V odvisnih družbah v Makedoniji in na Kosovu smo beležili rast prihodkov iz poslovanja v primerjavi z letom 2015, prav tako smo presegli planske vrednosti.
- Vpeljali smo informacijsko rešitev WexVS v odvisni družbi na Kosovu za produkt carinske storitve.

### Domači promet:

- Prihodki od prodaje so bili za 6 odstotkov višji od prihodkov v letu 2015, kar je 7 odstotkov več kot smo načrtovali. Rast beležimo v vseh družbah, ki ponujajo to storitev, največja pa je v družbi v BiH.
- Največji delež prihodkov od prodaje storitev domačega prometa je ustvarila družba na Hrvaškem (57 odstotkov), sledijo družba v Sloveniji s 24 odstotki, družba v BiH s 14 odstotki ter družba v Srbiji s 4 odstotki in družba v Črni gori z 1 odstotkom.
- Na Hrvaškem smo dosegli 4-odstotno rast prodaje in za 7 odstotkov presegli planske cilje.
- V Sloveniji smo ohranili prihodke od prodaje na ravni iz leta 2015 in dosegli planske cilje.
- Gre za pomembno podporno storitev ostalim produktom, kot samostojni produkt pa se na lokalnih trgih soočamo z izredno močno cenovno konkurenco, kar zahteva stalne aktivnosti optimizacije poslovanja.
- V vseh družbah koncerna potekajo stalne aktivnosti za optimizacijo postopkov, nadzor nad stroški in iskanje optimalnih rešitev izvedbe, ki bodo na eni strani ohranjale kakovost storitve na najvišji ravni, na drugi pa znižale stroške izvedbe.
- V Sloveniji so potekala testiranja aplikacije in aparatov, ki podpirajo prehod iz klasičnih OBC-jev na odčitavanje s pametnimi telefoni. Večino OBC-jev smo zamenjali s telefoni.
- Na Hrvaškem so potekale pripravljalne aktivnosti za vpeljavo informacijske rešitve WexVS in uveljavljanje prednosti, ki jih ta prinaša ter nadaljnja optimizacija postopkov, nadzor nad stroški in iskanje optimalnih rešitev izvedbe, ki bodo ohranjali kakovost storitve na najvišji ravni.

### Železniški promet:

- V letu 2016 smo pri storitvah železniškega prometa zaostali za načrtovanimi rezultati za 3 odstotka, medtem ko smo za 1 odstotek presegli rezultat iz leta 2015.
- Na rezultat produkta vpliva predvsem dogajanje v družbi TOV TEK ZTS, Užgorod, kjer so se prihodki od prodaje na produktu železniški promet v prvem poletju več kot

podvojili, nato pa beležimo ponoven velik upad. Družba v Ukrajini je ustvarila 70 odstotkov vseh prihodkov od prodaje na produktu železniški promet.

- Matična družba v Sloveniji je zaostala za 18 odstotkov tako za rezultati iz leta 2015, kot tudi za zastavljenimi cilji. K temu je botrovala sprememba transportnih poti (prehod iz železniških prevozov na cestne) in sprememba kupoprodajne paritete pri dveh ključnih kupcih.

Na vseh produktih kopenskega prometa želimo z informatizacijo poslovanja optimizirati procese in zagotavljati sledljivost, ki jo kupci od nas pričakujejo. V odvisni družbi na Kosovu smo julija 2016 vpeljali novo informacijsko rešitev na produktih: cestni promet, carinske storitve in zbirni promet. V prvem kvartalu leta 2017 je predviden začetek uporabe nove informacijske rešitve na zbirnem prometu in domačem prometu v družbi na Hrvaškem. Od leta 2015 se informacijska rešitev WexVS že uporablja na dveh produktih kopenskega prometa: cestni promet in carinske storitve. Potekajo tudi pripravljalne aktivnosti za vpeljavo informacijske rešitve v druge družbe koncerna. Rešitev bo omogočala boljši nadzor nad izvajanjem storitev, kar skupaj z boljšo sledljivostjo pošiljk dviguje kakovost naših storitev.

Vseskozi si prizadevamo ohraniti visoko raven kakovosti naših storitev, saj je to pogoj za uspešen nastop na trgu. Naše aktivnosti v letu 2017 bodo usmerjene v zagotavljanje stroškovne učinkovitosti in optimizacije poslovanja, predvsem pa v intenzivne komercialne aktivnosti v vseh družbah koncerna, s posebnim poudarkom na Sloveniji.

## LOGISTIČNE REŠITVE

Na področju logističnih rešitev smo v letu 2016 ustvarili 18,9 milijona EUR prihodkov od prodaje oziroma 14 odstotkov celotne prodaje koncerna. Tako smo beležili 12-odstotno rast prodaje glede na leto 2015 in 2-odstotno preseganje načrtovanih ciljev.

V Sloveniji, ki kot ključni trg predstavlja 68-odstotkov prodaje storitev logističnih rešitev, smo rezultate iz leta 2015 presegli za 16 odstotkov. Načrtovane cilje smo presegli za 6 odstotkov, predvsem na račun povečanja obrata in novih poslov v skladiščih na Jesenicah, v Mariboru ter v Kopru.

Pri načrtovanih ciljih presegamo prodajne rezultate v Srbiji za 2 odstotka, v Črni gori za 8 odstotkov in v Makedoniji za 9 odstotkov. V ostalih državah pa zaostajamo za načrtovanimi cilji: na Hrvaškem za 9 odstotkov, v BiH za 7 odstotkov in na Kosovu za 14 odstotkov.

Predvsem v družbah v Sloveniji in na Hrvaškem so potekale številne aktivnosti za zapolnitev skladiščnih kapacitet in pridobivanja poslov z višjo dodano vrednostjo. Prav tako smo nadaljevali z izboljšavami poslovnih procesov v smeri optimizacije in uvajanjem nove integrirane informacijske rešitve za podporo skladiščnim procesom.

## Storitve skladiščenja:

- V letu 2016 smo ustvarili 17,9 milijona EUR prihodkov od prodaje storitev skladiščenja, kar predstavlja 13-odstotni delež v prodaji koncerna oz. 94-odstotni delež prihodkov prodaje logističnih rešitev. V tem obdobju smo beležili porast prodaje za 15 odstotkov glede na predhodno leto in za 9 odstotkov presegli načrtovane rezultate.
- V Sloveniji smo dosegli 18-odstotno rast prodaje glede na predhodno obdobje in za 13 odstotkov presegli planirano prodajo. Na Hrvaškem smo dosegli 6-odstotno rast prodaje glede na predhodno obdobje in za odstotek presegli planirano prodajo. V Srbiji smo dosegli 9-odstotno rast prodaje v primerjavi z letom 2015 in za 2-odstotka presegli

planirano prodajo. V Črni gori smo dosegli 17-odstotno rast prodaje v primerjavi z letom prej in za 8-odstotkov presegli planirano prodajo. V BiH smo dosegli 2-odstotno rast prodaje v primerjavi z letom 2015 in zaostali za 7 odstotkov za planom prodaje. V Makedoniji smo dosegli 4-odstotno rast prodaje glede na leto 2015 in za 9 odstotkov presegli planirano prodajo, medtem ko na Kosovem plan ni bil dosežen.

- V Mariboru smo zaključili izgradnjo novih hladilniških kapacitet s kapaciteto cca. 2.500 paletnih mest.
- V Celju smo za potrebe skladiščenja svežega mesa izgradili novo hladilniško kapaciteto.
- Novembra smo v odvisni družbi v Beogradu zaključili preureditev 1.500 m<sup>2</sup> skladiščnega prostora za skladiščenje nevarnih snovi in blaga s posebnim temperaturnim režimom.
- V Sloveniji in na Hrvaškem smo nadaljevali z vpeljavo informacijske podpore WMS po posameznih strankah.
- Nabavili smo 36 novih viličarjev.

### Storitve distribucije:

- V letu 2016 smo ustvarili 1,0 milijona EUR prihodkov od prodaje storitev distribucije, kar predstavlja približno odstotek v prodaji koncerna Intereuropa.

Ključne aktivnosti, ki smo jih izvajali na področju logističnih rešitev:

- razvoj partnerskih odnosov in poglobljanje sodelovanja z obstoječimi strankami;
- pridobivanje novih logističnih projektov, predvsem z vidika zapolnitve še prostih skladiščnih kapacitet v Sloveniji in na Hrvaškem;
- optimizacija procesov in nadaljevanje vpeljave informacijske podpore za potrebe logističnih rešitev v Sloveniji in na Hrvaškem;
- izboljšanje energetske učinkovitosti ( uvedba LED-razsvetljave, zamenjava pogonskega energenta za viličarje (iz plina na elektro pogon).

### INTERKONTINENTALNI PROMET

V letu 2016 so prihodki od prodaje na produktih interkontinentalnega prometa znašali 34,7 milijona EUR. Tako smo dosegli rezultate predhodnega leta. Nad planom prodajnih rezultatov smo poslovali na produktih kontejnerskih prevozov, RO-RO prometa in letalskega prometa. Za prodajnimi cilji smo zaostali na konvencionalnih pomorskih prevozih, pomorski agenciji in avto logistiki. V strukturi celotnih prihodkov koncerna so prihodki produktov interkontinentalnega prometa predstavljali 26 odstotni delež.

Najvišje preseganje planskih ciljev in rast obsega prometa glede na leto 2015 smo dosegli na produktih RO-RO prometa (62 odstotkov nad planom) in letalskega prometa (13 odstotkov nad planom). Prodajne rezultate iz kontejnerskih prevozov smo glede na plan presegli za 3 odstotke, pri čemer smo na glavnem slovenskem trgu presegli planirane rezultate za 9 odstotkov.

Skozi celotno leto je bila pomorska in letalska industrija pod velikim cenovnim pritiskom, kar se je odrazilo z nihanjem pomorskih voznin in letalskih prevoznih pogojev. Pomorske voznine so se v drugem polletju in še posebej v zadnjem četrtletju več kot podvojile. Ladjarji so imeli visoko zaseden ladijski prostor, kar je vplivalo na težave zagotavljanja pravočasnih odprem pomorskih pošilk tako na uvozu kot tudi izvozu.

### **Pomorski promet:**

- Na produktih pomorskega prometa (vključujoč pomorsko agencijo) smo v letu 2016 ustvarili 26,3 milijona EUR prihodkov od prodaje. Ob tem smo dosegli planirane prodajne cilje. Na ključnem Slovenskem trgu smo plan prihodkov od prodaje presegli za 0,45 milijona EUR.
- Med pomorskimi produkti smo najvišjo prodajo ustvarili na kontejnerskem transportu. Leta je v letu 2016 znašala 13,9 milijona EUR, s čimer smo prodajne cilje presegli za 3 odstotke. Pomembno rast smo dosegli v Sloveniji, kjer smo povečali izvozne posle jeklarske industrije, ognje-varne opeke, nevarnih tovorov ter na uvozu s kontejnerji fitofarmaceutskih izdelkov in gnojil za tržišča centralne Evrope. Rast prihodkov od prodaje beležimo tudi pri intermodalnih odpremah iz pristanišča Koper. Rezultat dobrega poslovanja na kontejnerskih prevozih se odraža tudi v visoki zasedenosti skladišč v Kopru in zelo dobrem poslovanju le-teh.
- Pri konvencionalnih pomorskih prevozih smo dosegli 10,50 milijona EUR prodaje, kar je bilo nižje od pričakovanj. Največje odmike od planskih ciljev beležimo na poslih uvoza svežega sadja in zelenjave, s čimer se je srečevalo tudi koprsko pristanišče. Nekatero stranke so v letu 2016 pretovorile manjše količine tovora preko koprskega pristanišča, kar je bilo povezano z remontom tovarn v regiji in upadom poslovanja. Imeli smo več odprem sipkih tovorov in tekočih tovorov oz. naftnih derivatov. Na tem segmentu poslovanja smo v letu 2016 pridobili novo pomembno stranko. Prav tako smo pričeli s ponovno organizacijo transportnih storitev prevoza tekočih tovorov v zaledne trge.
- Na produktu RO-RO prometa smo presegli planirane prodajne rezultate za kar za 62 odstotkov. Dobri rezultati so odraz porasta projektnih tovorov, tako na uvozu kot tudi v izvozu preko koprskega pristanišča. Pridobili smo nove posle izvoza namenskih vozil in opreme oz. mehanizacije preko Kopra za tržišča Mediterana in Srednjega vzhoda.
- Pod pričakovanji smo poslovali na produktu pomorske agencije, saj je med letom prišlo do združitve kitajskih kontejnerskih ladjarjev COSCO in CSCL, s čimer smo z mesecem septembrom izgubili zastopanje kontejnerskega ladjarja v Kopru in na Reki. Ob koncu leta smo za planiranimi prihodki od prodaje zaostali za 8 odstotkov. Rast smo dosegli pri zastopanju ladjarjev za prevoz avtomobilov. Več dotikov ladij japonskega ladjarja je povezanih s pomembnimi izvoznimi količinami vozil Daimler-Mercedes za Daljni vzhod.
- Skozi celotno leto smo se sestajali s partnersko mrežo za zagotovitev konkurenčnosti nabavnih pogojev v pomorskem prometu. Udeležili smo se več prodajno-komercialnih dogodkov v tujini in okrepili prodajno prisotnost na naših ključnih trgih. Pomemben cilj med drugim ostaja pridobitev kontejnerskega ladjarja s servisom za severni Jadran.
- Potekale so aktivnosti za vpeljavo informacijske rešitve WexVS v Sloveniji in na Kosovu za produkt pomorski promet. IT rešitev smo vpeljali v odvisni družbi Interagent d.o.o., Koper in na Kosovu. Vpeljava WexVS rešitve v Sloveniji je predvidena za leto 2017. Poleg tega smo izvedli več prilagojenih IT rešitev za elektronsko poslovanje s kupci in dobavitelji.

### **Avtomobilska logistika:**

- Pri produktu avtomobilske logistike smo v 2016 zabeležili prihodke v višini 4,2 milijona EUR. Rezultate prihodkov od prodaje iz leta 2015 smo presegli za 4 odstotke, ob tem pa zaostali za planiranimi prihodki od prodaje. Bolje smo poslovali v drugi polovici leta, saj je naraščalo število avtomobilov preko pristanišča in naših terminalov. Zaostanek za planom je povezan z manjšo količino vozil znamke GM in prenehanjem izvedbe posla za Short-Sea ladjarja.
- Rast prihodkov od prodaje je povezana z večjim številom obdelanih vozil. Dosegli smo 30 odstotno rast števila obdelanih vozil, v primerjavi z letom 2015. Rast je povezana z

razvojem poslovanja za znamko vozil Daimler-Mercedes ter nekaterimi tradicionalnimi kupci, ki povečujejo število vozil na slovenskem trgu in tržišču JV Evrope.

- Na naših avto terminalih po Sloveniji in v Srbiji beležimo rast števila skladiščenih vozil, ki so ob ugodnem obratu pomembneje vplivali na višino prihodkov v letu 2016. V Srbiji smo z novim kupcem dogovorili skladiščenje vozil znamke Renault.
- Na podlagi pozitivnih trendov delovanja avto industrije ocenjujemo rast prihodkov produkta tudi v letu 2017. Naši ključni kupci napovedujejo rast količin avtomobilov preko pristanišča in naših avto-terminalov.

### **Letalski promet:**

- Prihodki od prodaje iz letalskega prometa so v letu 2016 porasli in tako smo planska izhodišča prodaje presegli za 13 odstotkov. Dosegli smo prihodke od prodaje v višini 4,1 milijona EUR.
- Nad pričakovanji smo poslovali na vseh trgih koncerna, razen na Hrvaškem in Kosovu. Na ključnem slovenskem trgu smo presegli prodajne cilje za 16 odstotkov.
- Na srbskem trgu smo realizirali letalske odpreme s čarterskimi poleti iz letališča Niš in Beograd za trge srednjega Vzhoda. Nekaj tovrstnih odprem je napovedanih tudi za nadalje, saj so dogovorjeni dolgoročnejsi posli. Dogovorili smo GSA zastopanje za turškega letalskega prevoznika Pegasus Airlines, katerega zastopanje se na srbskem trgu zelo dobro razvija. Planske cilje prodajnih rezultatov smo v Srbiji presegli za 40 odstotkov.
- Poleg večje izvozne aktivnosti na Balkanu beležimo višjo aktivnost partnerske mreže. Z namenom tesnejšega sodelovanja s partnerji smo se udeležili več srečanj s partnersko mrežo. Sklenili oz. podaljšali smo agencijske pogodbe zastopanja NVOCC partnerjev na Balkanu.
- V koncernu so potekale aktivnosti za vpeljavo informacijske rešitve WexVS. Na Kosovu je bila informacijska rešitev v mesecu septembru tudi vpeljana. V ostalih družbah so se odvijali procesi analiziranja in priprave procesov vpeljave.

## 1.2 Finančni rezultat poslovanja

Tabela 6: Finančni rezultati koncerna Intereuropa v obdobju januar–december 2016 (v tisoč EUR)

Postavka/kazalnik	Jan–dec 2016	Jan–dec Plan 2016	Jan–dec 2015	Indeks 2016/plan	Indeks 2016/2015
Prihodki od prodaje	135.596	137.058	134.613	99	101
EBITDA**	13.338	13.144	10.758*	101	124
Poslovni izid iz poslovanja	6.661	6.332	4.224*	105	158
Izid financiranja	-2.608	-2.955	-3.495	-	-
Čisti poslovni izid	-1.603	2.913	288*	-	-
EBIT marža v %	4,9%	4,6%	3,1%*	106	157
Prih. od prodaje /zap /mes	8,319	8,134	8,188	102	102
Dodana vrednost /zap /mes	2,448	2,352	2,210*	104	111

\*Prilagojeno; več informacij v poglavju Uvodna pojasnila na strani 35.

\*\* EBITDA: poslovni izid pred obrestmi, davki, amortizacijo in prevrednot. posl odhodki pri NS in OOS.

Postavka/kazalnik	31. 12. 2016	31. 12. 2015	Indeks 2016/2015
Bilančna vsota	255.730	291.893*	88
Kapital	138.562	147.137*	94
Neto finančni dolg**	73.489	80.391	91
Kratk. sredstva /kratk. obvez.	1,29	1,55*	84

\*Prilagojeno; več informacij v poglavju Uvodna pojasnila na strani 35.

\*\* Finančne obveznosti – dana posojila in depoziti – denar.

### Poslovni izid iz poslovanja in EBITDA

→ Ob zaostanku za planirano prodajo za 1 odstotek, je koncern v letu 2016 presegel planski poslovni izid iz poslovanja za 5 odstotkov ter EBIT maržo<sup>[1]</sup> za 6 odstotkov. Na preseganje pomembno vplivajo nenačrtovan dobiček od prodaje premoženja in izpad načrtovanih odhodkov za udeležbo delavcev v dobičku v matični družbi.

### Poslovni izid iz financiranja

→ Na izkazan negativen poslovni izid iz financiranja, ki je sicer boljši kot smo načrtovali in kot je bil v letu 2015, so v največji meri vplivali neto odhodki za obresti ter dobički pri prodaji finančnih naložb.

### Čisti dobiček/izguba

→ Poslovni izid iz rednega poslovanja, ki presega načrtovanega za 20 odstotkov, zmanjšujeta obračunan davek od dobička v višini 0,4 milijona evrov ter odloženi davek v višini 5,3 milijona evrov (največji vpliv na odloženi davek ima odprava terjatve za odložene davke iz davčne izgube v matični družbi višini 4,9 milijona evrov). Zaradi slednjih izkazuje koncern čisto izgubo poslovnega leta v višini 1,6 milijona evrov.

### Struktura izkaza finančnega položaja

→ Kratkoročni koeficient je znašal 1,29 in se je v primerjavi s predhodnim obdobjem znižal za 0,2 odstotne točke, na kar je najbolj vplivalo znižanje danih depozitov, medtem ko se je

<sup>[1]</sup> Delež dobička iz poslovanja v prihodkih od prodaje.

delež kapitala v bilančni vsoti povečal za 1,0 odstotno točko, na kar je najbolj vplival padec dolgoročnih finančnih obveznosti.

### 1.3 Naložbe v osnovna sredstva

V koncernu Intereuropa smo v letu 2016 realizirali za 3.741 tisoč EUR investicijskih vlaganj v osnovna sredstva, od tega 901 tisoč EUR v nepremičnine ter 2.840 tisoč EUR v opremo in neopredmetena sredstva. S tem smo izpolnili 83 odstotkov letnega plana investicijskih vlaganj.

Tabela 7: Pregled investicijskih vlaganj v obdobju januar–december 2016 (v tisoč EUR)

Družba	Nepremičnine		Oprema in neopr. sred.		INV. VLAGANJA SKUPAJ		% letne realiz.
	Jan-dec 2016	Plan 2016	Jan-dec 2016	Plan 2016	Jan-dec 2016	Plan 2016	
Intereuropa d.d.	570	563	1.755	1.737	2.325	2.300	101
Odkupne družbe	331	546	1.085	1.639	1.416	2.185	65
<b>NALOŽBE SKUPAJ</b>	<b>901</b>	<b>1.109</b>	<b>2.840</b>	<b>3.376</b>	<b>3.741</b>	<b>4.485</b>	<b>83</b>

V družbi Intereuropa d.d. smo v nepremičnine, opremo in neopredmetena sredstva investirali 2.325 tisoč EUR, medtem ko smo v ostalih družbah koncerna v osnovna sredstva vložili 1.416 tisoč EUR. Investirana sredstva so bila namenjena:

- stavbam in pripadajoči opremi (2.436 tisoč EUR),
- nabavi vozil (764 tisoč EUR) ter
- računalniški strojni in programski opremi (541 tisoč EUR).

Največje naložbe so bile: izgradnja hladilnice v skladišču v Mariboru kapacitete cca. 2.500 paletnih mest, nabava 4 kompletov vlačilcev s polprikolicami v Zagrebu, nabava 36 viličarjev za razne enote koncerna, nabava 12 dostavnih vozil v družbah v Sarajevu in Zagrebu, izgradnja 595 m<sup>2</sup> hladilnice v Celju, preureditev 1.500 m<sup>2</sup> skladiščenega prostora v Beogradu, nabava razne opreme za elektronsko obdelavo podatkov ter računalniških programov in licenc.

### 1.4 Upravljanje s tveganji

Pomemben del upravljanja koncerna je tudi obvladovanje tveganj, ki so sestavni del poslovnih procesov. Učinkovito upravljanje sistema tveganj lahko bistveno pripomore k uspešnejšem poslovanju skupine.

V letu 2016 smo v skupini Intereuropa nadgradili sistem upravljanja s tveganji. Razširili smo kriterije izpostavljenosti tveganjem na 4-stopenjski nivo ocenjevanja in posodobili kriterije ocene stopenj tveganja, ki služijo kot izhodišče za izvedbo in nadzor ukrepov glede na sprejemljivost tveganja. Pri posodabljanju seznama tveganj smo na nivoju koncerna prepoznali 33 tveganj, ki smo jih razvrstili v tri skupine:

- finančna tveganja,
- poslovna tveganja,
- tveganja delovanja.

Na področju finančnih tveganj ocenjujemo, da smo zmanjšali izpostavljenost glede na predhodno leto, saj je koncern stabiliziral poslovanje in preko zniževanja zadolženosti pomembno znižal izpostavljenost do bank upnic.

Tudi na področju poslovnih tveganj ocenjujemo, da je tveganje nižje kot v predhodnem obdobju, predvsem zaradi stabilizacije portfelja kupcev, zapolnjenosti skladiščnih kapacitet in ugodnejšega poslovnega okolja. Trenutno smo najbolj izpostavljeni poslovnim tveganjem na področju kopenskega prometa. Pomembna tveganja na tem področju so predvsem tveganje povišanja cen goriva, tveganje znižanja prodajnih cen in tveganje izgube statusa carinskih terminalov v nekaterih odvisnih družbah. Tveganje izgube statusa carinskega terminala, ki je pomemben del poslovanja nekaterih odvisnih družb, znižujemo predvsem z doslednim spoštovanjem pogodbenih obveznosti in pa dobro komunikacijo s pristojnimi institucijami. Tveganja povišanja cen goriva in ostalih stroškov dobaviteljev omejujemo predvsem s centralizacijo prodajne funkcije in posledično povečane pogajalske moči nad dobavitelji. Tveganje znižanja prodajnih cen poskušamo omejiti predvsem z razvijanjem partnerskim odnosov s kupci in nudenja večje širše storitev.

Med tveganja delovanja štejemo strateška tveganja, tveganja povezana z informacijsko-komunikacijsko tehnologijo, tveganja povezana s kadri, tveganja v zvezi z zakonodajo in pravnimi postopki, tveganja povezana z upravljanjem in varovanjem premoženja, tveganja povezana z varstvom okolja in tveganja pri zagotavljanju kakovosti storitev.

V skupini tveganja delovanja vidimo največjo izpostavljenost tveganjem povezanih z informacijsko-komunikacijsko tehnologijo. Izpostavljamo tveganje nerazpoložljivosti IT sistema in pa tveganje prepočasnega razvoja IT projektov. Prvo predvsem iz razloga, ker se vedno večji del dislociranih poslovnih transakcij izvaja samo na centralnih strežniških kapacitetah v Kopru. Tveganje omejujemo z vzpostavljanjem varnostnih mehanizmov za zmanjševanje verjetnosti nastanka. Drugo tveganje pa omejujemo predvsem s stalno koordinacijo razpoložljivih virov za informacijske projekte.

Posebno pozornost namenjamo še tveganju uresničitve zastavljenih strateških ciljev v okviru strateških tveganj, ki zahteva stalno učinkovito korporativno upravljanje in pa tveganju iz naslova prejetih tožb iz naslova tveganj v zvezi z zakonodajo in pravnimi postopki, ki terja predvsem veliko preventivnega delovanja v smislu izobraževanja operativnega kadra in sodelovanja pravne službi pri pripravi pogodb in ob nastanku nesoglasij.

Kljub temu, da smo bili v eni izmed odvisnih družb žrtev prevare, ki je povzročila znatno škodo (1.037 tisoč EUR) ocenjujemo, da smo z zastavljenimi ukrepi in izvedenimi aktivnostmi v letu 2016 skrbno upravljali prepoznana tveganja, predvsem pa zmanjšali izpostavljenost na področju finančnih in poslovnih tveganj, kar pozitivno vpliva na poslovanje koncerna.

## 1.5 Upravljanje s človeškimi viri

### GIBANJE ŠTEVILA ZAPOSLENIH

V obdobju januar–december 2016 se je število zaposlenih v primerjavi s koncem leta 2015 v koncernu zmanjšalo za 43 in je na dan 31. 12. 2016 znašalo 1.374 zaposlenih.

- Novih zaposlitev je bilo 89, predvsem zaradi razloga nadomeščanja delavcev, ki so odšli in nadomeščanja začasno odsotnih delavcev (63), pridobitve novih poslov (19) ter drugih razlogov (7).
- Najizrazitejša dinamika prihodov (41) in odhodov (56) je bila prisotna v odvisni družbi na Hrvaškem, predvsem med skladiščnimi delavci ter zaposlenimi na ključnih delovnih mestih, večinoma na iniciativo delodajalca.
- Povišanje števila zaposlenih beleži le Intereuropa Kosova L.L.C., Priština, kjer se je število zaposlenih, zaradi pridobitve novih poslov in zaposlovanja skladiščnih delavcev, povečalo za 14 sodelavcev.
- Preko zaposlitvenih agencij in študentskih servisov je opravljalo delo v koncernu še 153 delavcev, kar predstavlja dodatnih 11 odstotkov delovne sile na dan 31. 12. 2016.

Tabela 8: Število zaposlenih v koncernu Intereuropa na dan 31. 12. 2016 po državah

	31. 12. 2016	31. 12. 2015	Razlika 16–15	Indeks 2016/2015
Slovenija	621	643	-22	97
Hrvaška	294	309	-15	95
Bosna in Hercegovina	122	130	-8	94
Srbija	102	103	-1	99
Makedonija	33	33	0	100
Kosovo	43	29	14	148
Črna gora	120	127	-7	94
Albanija	2	2	0	100
Ukrajina	37	41	-4	90
<b>SKUPAJ</b>	<b>1.374</b>	<b>1.417</b>	<b>-43</b>	<b>97</b>

## RAZVOJ IN IZOBRAŽEVANJE

V letu 2016 smo pridobivanju novih znanj v koncernu skupno namenili 10.486 ur oz. 55 tisoč EUR sredstev. V povezavi s projekti informatizacije procesov smo velik del energije namenili v izobraževanja s področja informatike in avtomatizacije poslovnih procesov v odvisnih družbah na Hrvaškem, Kosovu in slovenskem delu koncerna. Poleg usposabljanj iz varstva in zdravja pri delu smo veliko časa namenili tudi izobraževanjem na področju logistike (carinjenje, skladiščenje), prodaje ter tujih jezikov in ostalih strokovnih specifičnih znanj s področja financ, davkov, nepremičnin itd.

- V celotnem koncernu so se zaposleni povprečno izobraževali 8 ur/zaposlenega, v slovenskem delu koncerna v povprečju 6 ur/zaposlenega, v odvisni družbi na Hrvaškem 9 ur/zaposlenega. Skupno so bili zaposleni v odvisnih družbah v tujini vključeni v programe usposabljanj v povprečju 9 ur/zaposlenega.
- Največji delež so v koncernu predstavljala usposabljanja s področja varstva in zdravja pri delu in sicer 42 odstotkov; ostala usposabljanja so še: dopolnjevanja logističnih znanj - 34 odstotkov, strokovna specifična znanja s področja financ, davkov, nepremičnin itd. - 11 odstotkov, učenje tujih jezikov - 7 odstotkov, prodaje - 6 odstotkov in vodenja - 1 odstotek.
- V odvisnih družbah so zaposleni poleg znanj iz varstva in zdravja pri delu (1.173 ur v odvisni družbi na Hrvaškem in 1.528 ur v odvisni družbi v Srbiji) pridobivali prodajne veščine v odvisni družbi v BiH (640 ur), znanja iz tujih jezikov v odvisnih družbah v Srbiji

(128 ur), BiH (128 ur) in Črni gori (83 ur) ter logistična znanja v odvisni družbi v Kosovu (832 ur usposabljanja WexVS), v Srbiji (272 ur) in BiH (66 ur).

- V projekt razvoja vodstvenih kompetenc smo v matični družbi vključili 70 vodij pri katerih smo izvedli pregled razvitosti kompetenc skozi ocenjevanje s strani sodelavcev. Posamezni zaključki bodo podlaga za pripravo razvojnih in drugih aktivnosti za izboljšanje ali odpravo primanjkljajev na ključnih področjih vodenja kot so skupinski in individualni treningi, akcijski, karierni načrti, oblikovanje in spremljanje ciljev, coaching, ozaveščanje.
- V opazovanem obdobju smo 42 odstotkov izobraževanj izvedli z internimi izvajalci. Poleg usposabljanj iz varstva in zdravja pri delu so zaposleni na internih delavnicah pridobivali nova znanja s področja informacijske podpore poslovnim procesom: e-dokumentni sistem (EBA) v matični družbi in WexVs v odvisnih družbah v Sloveniji, v Hrvaški in na Kosovu.

## PODROČJE ZDRAVSTVENEGA VARSTVA

### Promocija zdravja na delovnem mestu

V letošnjem letu smo se skladno z opredeljenimi ukrepi v Načrtu promocije zdravja v slovenskem delu koncerna osredotočili na izvajanje ukrepov za izboljšanje psihičnega zdravja zaposlenih (stres, depresije) in preprečevanja bolezni dihal ter rakavih obolenj:

- izvedli smo 2 delavnici na temo obvladovanja zdravstvenih tveganj na omenjenih področjih v Kopru (50 ur; 25 udeležb),
- 20 zaposlenih se je vključilo v e-učenje obvladovanja stresa,
- predstavljali smo »Teden za živost in energijo na delovnem mestu« s promocijsko ponudbo sadja,
- omeniti velja še nabavo 4 defibrilatorjev in usposabljanje za uporabo le-tega.

Poleg navedenega vseskozi spodbujamo zaposlene k rekreativni vadbi, razgibanju, hoji po stopnicah; organizirali smo 2 planinska pohoda, zaposlenim nudimo možnost rekreacije v najetih športnih in fitness dvoranah itd.

Cilj ukrepov promocije zdravja, ki jih izvajamo v slovenskem delu koncerna je med drugim tudi zniževanje bolniške odsotnosti, ki se v matični družbi zadnja leta zvišuje. Medtem, ko je bolniška odsotnost do 30 dni, ki je v breme delodajalca ostala na enaki ravni kot leto prej (2,5 odstotka) pa je opazen porast daljših bolniških odsotnosti (iz 1,9 odstotka v letu 2015 na 2,7 odstotka v letu 2016).

### Področje zdravstvenega varstva in varstva pred požari

Na področju zdravstvenega varstva in varstva pred požari so bile izvedene naslednje aktivnosti:

- Na preventivne predhodne, usmerjene in obdobjne zdravstvene preglede smo napotili 419 delavcev v koncernu (238 delavcev v matični družbi, 181 delavcev v odvisnih družbah).
- V slovenskem delu koncerna smo organizirali cepljenje proti gripi, ki se ga je udeležilo 58 zaposlenih.
- Posebno skrb smo posvetili zagotavljanju nadzora nad tveganjem za nastanek požara s področja požarne preventive. V letu 2016 smo izvedli 6 evakuacijskih vaj zaposlenih delavcev in najemnikov prostorov v poslovni stavbi v Kopru, enoti v Dravogradu, Celju, Ljubljani in Logatcu.

- V posameznih organizacijskih enotah je bilo v družbah slovenskega dela koncerna pregledanih in preizkušenih 1.904 kosov različne delovne opreme oziroma 1.990 kosov delovne opreme na nivoju celotnega koncerna.
- Na nivoju celotnega koncerna se je na delu poškodovalo 18 zaposlenih (13 v letu 2015) oziroma 1,3 odstotka. Od navedenih nesreč je bila ena (1) s hujšimi posledicami.

## 1.6 Celovita kakovost poslovanja

V koncernu Intereuropa so po standardu ISO 9001 certificirane tri družbe od skupno dvanajstih. V certificiranih družbah (Intereuropa d.d., Koper, Intereuropa, logistične usluge d.o.o., Zagreb, Intereuropa RTC d.d., Sarajevo) deluje 73,9 odstotkov vseh zaposlenih. Leto je minilo v znamenju uspešno opravljenih zunanjih presoj v treh certificiranih družbah koncerna ter povečanega števila zunanjih presoj sistema vodenja kakovosti s strani kupcev.

### Vzdrževanje sistema vodenja kakovosti ISO 9001:2008

- V matični družbi je izdana nova (peta) izdaja poslovnika sistema vodenja kakovosti. Vzpostavili smo nadzor nad zaključevanjem reklamacij ter nadzor nad posodabljanjem dokumentacije.
- Intereuropa, logistične usluge d.o.o., Zagreb se je pripravljala na vzpostavitev novih procesov ob prehodu na novo programsko opremo WexVS.

### Notranje preverjanje kakovosti storitev

- V družbi Intereuropa d.d. smo v zadnjem četrtletju 2016 izvedli presoje štirih procesov: Carinsko zastopanje, Pomorski promet, proces kopenskega prometa pri produktu dokladi in zbirni promet. Vsa izhajajoča priporočila oz. neskladja obravnavamo v okviru pregleda sistema vodenja kakovosti s strani vodstva.

### Nadziranje kakovosti s pokazatelji kakovosti

- Število reklamacij se je zmanjšalo za 16 odstotkov, vrednost reklamacij pa se je povečala za 23 odstotkov. Priznana vrednost odškodnin kupcem se je dvignila zaradi hitrejšega reševanja odškodninskih zahtevkov. Od izplačanih reklamacij 15,5 odstotka vrednosti izhaja iz kupčevega Cargo zavarovanja.

Tabela 9: Reklamacije, odškod. zahtevki in priznana vrednost reklamacij v družbi Intereuropa d.d. v obdobju januar–december 2016

Št. reklamacij	Indeks 16/15	Število odškodnin. zahtevkov	Vrednost v 1000 EUR	Indeks 16/15	Priznana vrednost v 1000 EUR	Indeks 16/15
389	84	230	307	123	210	224

### Zunanje preverjanje kakovosti storitev s stani certifikacijskega organa

- **Intereuropa d.d.** – zunanja presoja je bila redna, devetnajsta po vrsti. Presoja se je odvijala v naslednjih organizacijskih enotah: uprava, vodstvo Š&L, Sektor za informatizacijo poslovanja, Sektor za kadrovske in splošne zadeve, poslovna enota Maribor, poslovalnici Novo mesto in Obrežje. Presojevalci so v svojem poročilu ugotovili, da poslovanje poteka skladno z zahtevami standarda ISO 9001. Neskladnosti niso odkrili, podali pa so 18 priporočil za izboljšave.

- **Intereuropa, logističke usluge d.o.o., Zagreb** – Presoja je bila druga redna in šesta po vrsti, odkar družba certificira svoj sistem vodenja kakovosti samostojno. Presojo je izvedel en presojevalec na lokaciji Split in Zadar. Podal je eno neskladnost in šest priporočil za izboljšave.
- **Intereuropa RTC d.d., Sarajevo** - Presoja je bila tretja obnovitvena in deseta po vrsti, odkar družba certificira svoj sistem vodenja kakovosti. Presojo sta izvedla dva presojevalca. Neskladnosti nista ugotovila, podala pa sta šest priporočil za izboljšave.

### **Zunanje preverjanje kakovosti storitev s stani kupcev**

- Poleg preverjanja sistema vodenja kakovosti s strani certifikacijskega organa smo imeli tudi presojo po načelu druge stranke produkta cestni promet, in sicer v izpostavi Kranj, ter eno presojo procesa skladiščenja in distribucije v Mariboru. Skupno smo prejeli 11 priporočil.

## 2. POSLOVANJE DRUŽBE INTEREUROPA d.d.

### 2.1 Finančni rezultat poslovanja

Tabela 10: Poslovanje družbe Intereuropa d.d. v obdobju januar–december 2016 (v tisoč EUR)

Postavka/kazalnik	Jan–dec 2016	Jan–dec Plan 2016	Jan–dec 2015	Indeks 2016/plan	Indeks 2016/2015
Prihodki od prodaje	91.052	92.608	91.492	98	100
Kopenski promet	43.006	45.671	45.414	94	95
Logistične rešitve	12.949	12.266	11.192	106	116
Interkontinentalni promet	30.711	30.262	30.393	101	101
Druge storitve	4.386	4.410	4.494	99	98
EBITDA**	8.722	7.778	7.578	112	115
Poslovni izid iz poslovanja	4.708	3.770	3.624	125	130
Izid financiranja	-2.750	-1.934	-2.150	-	-
Čisti poslovni izid	-3.455	1.643	1.229	-	-
EBIT marža v %	5,2%	4,1%	4,0%	127	131
Prih.od prodaje /zap /mes	12,740	12,542	12,563	102	101
Dodana vrednost /zap /mes	3,550	3,315	3,252*	107	109

\*Prilagojeno; več informacij v poglavju Uvodna pojasnila na strani 35.

\*\* EBITDA: poslovni izid pred obrestmi, davki, amortizacijo in prevrednot. posl odhodki pri NS in OOS.

Postavka/kazalnik	31. 12. 2016	31. 12. 2015	Indeks 2016/2015
Bilančna vsota	190.731	226.292	84
Kapital	87.118	97.976	89
Neto finančni dolg*	74.412	80.160	93
Kratk. sredstva /kratk. obvez.	1,16	1,59	73

\* Finančne obveznosti – dana posojila in depoziti – denar.

#### Poslovni izid iz poslovanja in EBITDA

→ Družbi v letu ni uspelo doseči zastavljenih prodajnih ciljev, je pa, tudi zaradi spremenjene strukture prodaje po produktih, uspela dvigniti prodajno maržo, kar je vplivalo na preseganje načrtovanega poslovnega izida iz poslovanja ter EBITDA družbe. Pomemben vpliv na preseganje načrtovanega poslovnega izida iz poslovanja, EBITDA ter EBIT marže pa imata tudi nenačrtovan dobiček od prodaje premoženja ter izpad načrtovanih odhodkov za udeležbo delavcev v dobičku.

#### Poslovni izid iz financiranja

→ Poslovni izid iz financiranja je bil negativen, na preseganje zastavljenih planskih ciljev pa so vplivali finančni odhodki iz naslova slabitve odvisnih družb v Ukrajini v višini 1,3 milijona EUR.

#### Čisti dobiček/izguba

→ Poslovni izid iz rednega poslovanja, ki presega načrtovanega za 7 odstotkov, zmanjšujeta obračunan davek do dobička v višini 0,1 milijona evrov ter odloženi davek v višini 5,3 milijona evrov (največji vpliv na odloženi davek ima odprava terjatve za odložene davke iz

davčne izgube v višini 4,9 milijona evrov). Zaradi slednjih izkazuje družba čisto izgubo poslovnega leta v višini 3,5 milijona evrov.

### Struktura izkaza finančnega položaja

→ Kratkoročni koeficient je znašal 1,16 in se je v primerjavi s predhodnim obdobjem znižal za 0,4 odstotne točke, na kar je najpomembneje vplivalo zmanjšanje danih depozitov na eni strani in porast kratkoročnih obveznosti do dobaviteljev na drugi strani. Prav tako se je znižal tudi delež kapitala v bilančni vsoti (-0,3 odstotne točke), kar je v največji meri posledica zmanjšanja rezerv za pošteno vrednost iz naslova prevrednotenja zemljišč.

## 2.2 Delnica IEKG in lastniška struktura

### KLJUČNI PODATKI O DELNICI IEKG

Tabela 11: Ključni podatki o delnici IEKG za obdobje januar–december 2016

	jan - dec 2016	jan - dec 2015
Število vseh delnic*	27.488.803	27.488.803
Število prednostnih delnic IEKN*	10.657.965	10.657.965
Število navadnih delnic IEKG*	16.830.838	16.830.838
od tega število lastnih delnic*	18.135	18.135
Knjigovodska vrednost delnice v EUR *	3,17	3,57
Čisti dobiček na delnico v EUR	-0,13	0,04
Tržna kapitalizacija v tisoč EUR *	19.860	8.920
Promet v tisoč EUR	783	538
Zaključni tečaj konec obdobja v EUR	1,18	0,53
Tehtani povprečni tečaj v EUR	1,08	1,17
Najvišji tečaj v EUR	1,36	1,27
Najnižji tečaj v EUR	0,50	0,50
P/E	-9,1	13,3
Kapitalski donos	122,6%	-55,2%

\* Na zadnji dan obdobja.

Knjigovodska vrednost = kapital / (število vseh delnic – število lastnih delnic).

Tržna kapitalizacija = zaključni tečaj ob koncu obdobja x število delnic, ki kotirajo na borzi.

Čisti dobiček na delnico = čisti dobiček / (število delnic – število lastnih delnic).

P/E = zaključni tečaj ob koncu obdobja / čisti dobiček na delnico na letni ravni.

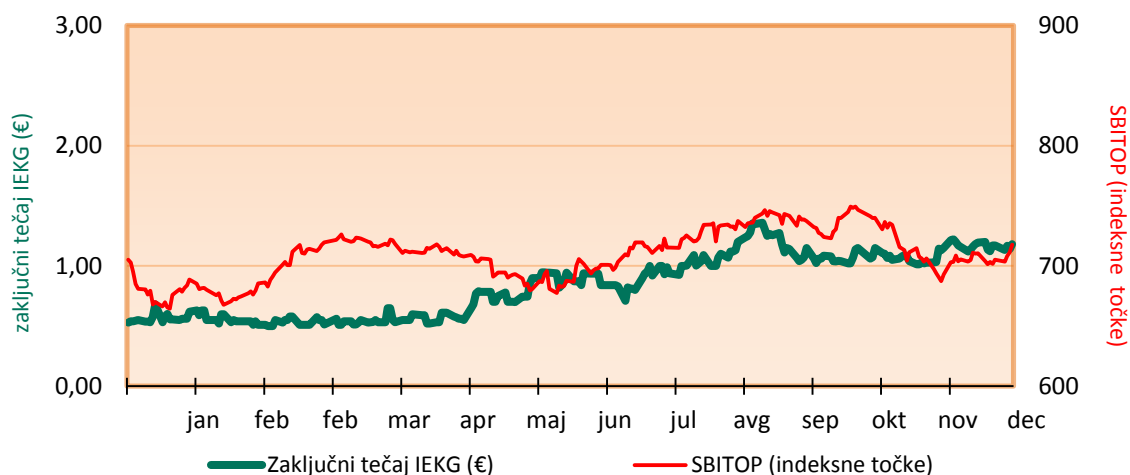
Kapitalski donos = porast tečaja v obdobju.

Osnovni kapital družbe sestavlja 16.830.838 navadnih (IEKG) in 10.657.965 prednostnih (IEKN) delnic. Na organiziranem trgu vrednostnih papirjev se trguje z navadnimi delnicami IEKG.

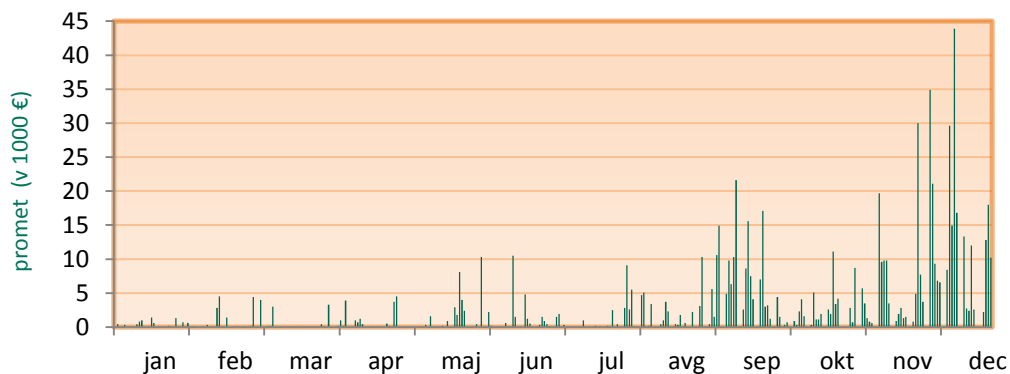
### TRGOVANJE Z DELNICAMI

Trgovanje z delnico IEKG je bilo v prvi polovici leta 2016 zelo skromno, v drugi polovici pa se je promet občutno povečal. V dvanajstih mesecih je delnica dosegla promet v višini 783 tisoč EUR, kar je 45 odstotkov več kot v letu 2015. Boljši poslovni rezultati družbe in koncerna so nekoliko okrepili zaupanje vlagateljev, proti koncu leta pa je na trgovanje vplivalo tudi ukinjanje registrskih računov pri Klirinško-depotni družbi d.d., ki je pri neaktivnih imetnikih delnic spodbudilo primerjavo donosov in stroškov imetništva delnic. Tržna vrednost delnice IEKG se je gibala v vrednostnem intervalu med 0,50 in 1,36 EUR za delnico. Do avgusta se je gibala pod vrednostjo 1,00 evra, nato pa jo je presegla in nadaljevala s pozitivnim trendom. Ob koncu leta je dosegla raven 1,18 EUR. V letu dni je delnica pridobila 122,6 odstotka, slovenski borzni indeks SBITOP pa 3,1 odstotka svoje vrednosti. Tržna kapitalizacija je ob

koncu leta 2016 znašala 19,9 milijona EUR, kar predstavlja 0,4 odstotka tržne kapitalizacije vseh delnic na Ljubljanski borzi.



Slika 2: Gibanje zaključnega tečaja delnice Intereuropa d.d. in indeksa SBITOP v obdobju januar–december 2016



Slika 3: Promet z delnico IEKG v obdobju januar–december 2016

## LASTNIŠKA STRUKTURA

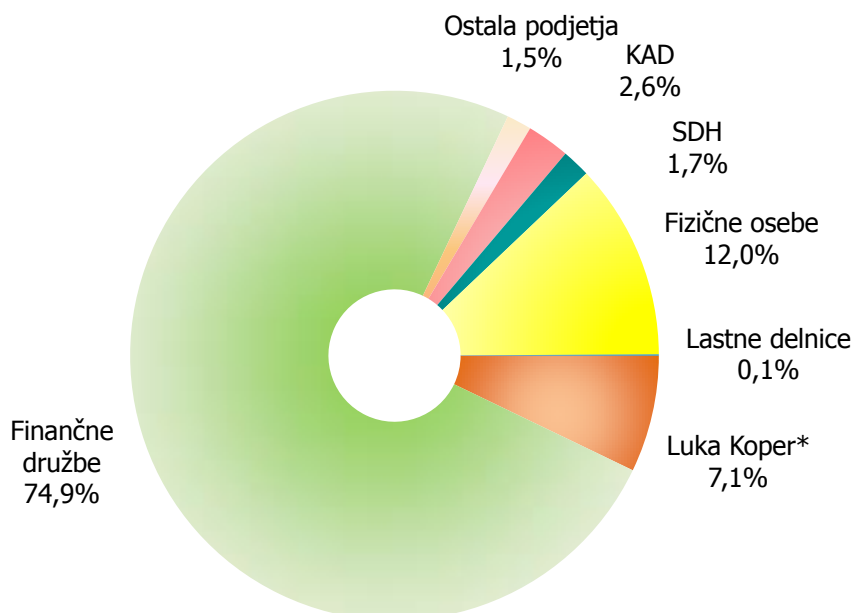
V letu 2016 se lastniška struktura družbe ni bistveno spremenila. Med desetimi največjimi lastniki ni bilo sprememb; ti so imeli ob koncu obdobja 81,9-odstotni lastniški delež.

Tabela 12: Prvih deset delničarjev Intereurope d.d. na dan 31. 12. 2016 v primerjavi z 31. 12. 2015

Delničar	31. 12. 2016		31. 12. 2015		Indeks 16 /15
	število delnic	delež %	število delnic	delež %	
1. SID banka d.d.	4.942.072	18,0	4.942.072	18,0	100
2. NLB d.d.	4.770.601	17,4	4.770.601	17,4	100
3. Gorenjska banka d.d., Kranj	3.068.990	11,2	3.068.990	11,2	100
4. KBS banka d.d. <sup>1</sup>	2.850.752	10,4	2.850.752	10,4	100
5. SKB d.d.	2.254.980	8,2	2.254.980	8,2	100
6. Luka Koper d.d.	1.344.783	4,9	1.344.783	4,9	100
7. Nova KBM d.d.	1.185.292	4,3	1.185.292	4,3	100
8. Banka Koper d.d.	753.703	2,7	753.703	2,7	100
9. Kapitalska družba d.d.	719.797	2,6	719.797	2,6	100
10. Luka Koper INPO d.o.o.	615.730	2,2	615.730	2,2	100

Dne 3. 1. 2017 je bila KBS banka d.d. pripojena k Novi KBM d.d., s čemer so bile vse njene obveznosti in pravice prenesene na Novo KBM d.d. S tem je Nova KBM d.d. poleg 1.185.292 prednostnih delnic IEKN postala lastnica še 2.850.752 navadnih delnic IEKG in sedaj njen skupni lastniški delež v kapitalu družbe Intereuropa d.d. predstavlja 14,7 odstotka.

Ob koncu leta 2016 je bilo v delniško knjigo vpisanih 4.394 delničarjev, kar je 13 odstotkov manj kot leto prej. Šlo je predvsem za upad števila malih delničarjev - fizičnih oseb, ki so se zaradi nesorazmernih stroškov ohranjanja portfelja odločili za izstop iz lastniške strukture. Delež delnic v lasti tujih vlagateljev je ob koncu leta znašal 0,5 odstotka.



\* Delež vsebuje lastniški delež družbe Luka Koper d.d. in njene odvisne družbe Luka Koper INPO d.o.o. v 100-odstotni lasti.

Slika 4: Lastniška struktura družbe Intereuropa d.d. na dan 31. 12. 2016

<sup>1</sup> Do 30. 6. 2016 se je banka imenovala Raiffeisen banka d.d.

## LASTNIŠTVO ČLANOV UPRAVE IN NADZORNEGA SVETA

Člani uprave družbe na dan 31. 12. 2016 niso bili imetniki delnic družbe Intereuropa d.d. Imetništvo delnic s strani članov nadzornega sveta je prikazano v spodnji tabeli.

Tabela 13: Število delnic v lasti članov nadzornega sveta na dan 31. 12. 2016

Nadzorni svet	Število delnic	Delež v %
Nevija Pečar, nam. preds. nadzornega sveta	4.185	0,053
mag. Maša Čertalič, članica nadzornega sveta	99	0,001

## LASTNE DELNICE

Družba Intereuropa d.d. je bila na dan 31. 12. 2016 imetnica 18.135 lastnih delnic IEKG, kar predstavlja 0,0660 odstotka vseh delnic. Delež lastnih delnic se glede na stanje na dan 31. 12. 2015 ni spremenil. V skladu z 249. členom ZGD-1 družba iz lastnih delnic nima glasovalnih pravic.

## DIVIDENDNA POLITIKA

V letu 2016 družba Intereuropa d.d. ni izplačala dividend.

## OBVEŠČANJE DELNIČARJEV

Strategija komuniciranja družbe sledi načelu transparentnega komuniciranja in enakovredne, pravočasne obveščenosti vseh deležnikov. Delničarji imajo pomemben vpliv na strateške odločitve in usmeritve poslovanja, zato vidimo redno in odkrito komunikacijo z obstoječimi in potencialnimi delničarji kot pravo pot do krepitve poslovnega uspeha Intereurope.

Pri komuniciranju z delničarji uporabljamo naslednje oblike komuniciranja:

- redna skupščina delničarjev;
- predstavitve družbe na konferencah za vlagatelje v finančnih središčih;
- redna objava poslovnih rezultatov in drugih cenovno občutljivih informacij;
- redno komuniciranje preko sistema SEOnet;
- redno komuniciranje z mediji;
- sprotna objava informacij o poslovanju na spletnih straneh družbe.

Pripombe in predloge delničarjev zbiramo na elektronskem naslovu [info@intereuropa.si](mailto:info@intereuropa.si).

## **INFORMACIJA O POSLOVANJU SKUPINE INTEREUROPA IN DRUŽBE INTEREUROPA d. d.**

### **UVODNA POJASNILA**

Informacija o poslovanju koncerna Intereuropa in družbe Intereuropa d.d. izvira iz računovodskih izkazov Skupine Intereuropa in njene matične družbe, Intereuropa d.d., za leto 2016 oziroma na dan poročanja 31. 12. 2016.

Pojasnjevalne informacije so vključene v poročilo z namenom obrazložitve tistih poslovnih dogodkov in transakcij, ki so pomembne za razumevanje sprememb v finančnem položaju in poslovnem izidu skupine Intereuropa in obvladujoče družbe v obdobju po zadnjem letnem poročilu.

Poslovodstvo je preverilo ocene, presoje in predpostavke, ter presodilo, da so te enake kot jih je uporabilo ob pripravi računovodskih izkazov na dan 31. 12. 2015, razen pri stopnji amortizacije nekaterih vrst opreme, kjer se je stopnja amortizacije spremenila iz 20 odstotkov na 15 odstotkov (učinek te spremembe pri skupini Intereuropa je manjša amortizacija za 87 tisoč EUR, pri družbi Intereuropa d.d. pa za 63 tisoč EUR).

V obravnavanem obdobju je odvisna družba, Intereuropa Transport d.o.o., v postopku likvidacije. Struktura skupine se ni spremenila.

Tako pri skupinskih računovodskih izkazih kot pri računovodskih izkazih obvladujoče družbe so upoštevane enake računovodske usmeritve kot so navedene v računovodskem poročilu za poslovno leto 2015.

### **Popravek bistvene napake v računovodskih izkazih skupine Intereuropa**

Zaradi ugotovljene bistvene napake smo preračunali primerljive podatke v računovodskih izkazih skupine Intereuropa za leto 2015. Napaka se nanaša na učinek izrednega dogodka povezanega s prevaro na področju skladiščenja v odvisni družbi Zetatrans A.D., Podgorica, (v višini 1.037 tisoč EUR).

Skladno z opisanim je bil opravljen preračun računovodskih podatkov za leti 2014 in 2015, kot je razvidno iz spodnjih tabel.

Tabela 14: Učinek napake na poročane postavke izkaza finančnega položaja na dan 31. 12. 2014

v 000 EUR

Učinek na izkaz finančnega položaja skupine	Poročanje leta 2014 po popravku napake	Popravek napake	Poročanje leta 2014
Kapital	147.110	-528	147.638
Kratkoročne poslovne obveznosti	25.108	510	24.598
Kratkoročne poslovne terjatve	31.442	-18	31.460

Tabela 15: Učinek napake na poročane postavke izkaza finančnega položaja na dan 31. 12. 2015

v 000 EUR

Učinek na izkaz finančnega položaja skupine	Poročanje leta 2015 po popravku napake	Popravek napake	Poročanje leta 2015
Kapital	147.137	-1.037	148.174
Kratkoročne poslovne obveznosti	26.116	510	25.606
Kratkoročne poslovne terjatve	31.075	-527	31.602

Tabela 16: Učinek napake na poročane postavke izkaza poslovnega izida za obdobje januar–december 2015

v 000 EUR

Učinek na izkaz poslovnega izida skupine	Poročanje leta 2015 po popravku napake	Popravek napake	Poročanje leta 2015
Odhodki iz naslova popravkov vrednosti (oslabitev) in odpisov terjatev	1.648	509	1.139
Čisti poslovni izid	288	-509	797

### Prerazvrstitev postavk v računovodskih izkazih skupine Intereuropa

#### V izkazu poslovnega izida smo v primerljivih podatkih prerazporedili:

- postavke, ki so bile v izkazane v postavki »odpisi vrednosti« (7.728 tisoč EUR) med naslednji dve postavki: amortizacijo (6.502 tisoč EUR), ostale postavke (prevrednotovalne poslovne odhodke pri neopredmetenih sredstvih in opredmetenih osnovnih sredstvih ter odhodke iz naslova slabitev in odpisov terjatev ter zalog) pa izkazali v postavki »drugi poslovni odhodki« (1.226 tisoč EUR), zaradi ustrežnejše predstavitve v izkazu,
- znesek 653 tisoč EUR iz postavke »stroški blaga, materiala in storitev« v postavko »drugi poslovni odhodki«, ker se navedeni znesek nanaša na dajatve in
- znesek 363 tisoč EUR iz postavke »drugi poslovni odhodki« v postavko »stroški dela«, ker se znesek nanaša na stroške dela (iz naslova stroškov udeležbe delavcev pri dobičku).

**V izkazu finančnega položaja pa smo v primerljivih podatkih prerazporedili:**

- znesek iz naslova pravic na nepremičninah (stavbna pravica) iz postavke »neopredmetena sredstva« na postavko »opredmetena osnovna sredstva« (na dan 1. 1. 2015 759 tisoč EUR in na dan 31. 12. 2015 728 tisoč EUR),
- znesek, ki se nanaša na kratkoročno odložene stroške iz postavke »kratkoročne poslovne terjatve« v postavko »druga kratkoročna sredstva« (na dan 1. 1. 2015 62 tisoč EUR in na dan 31. 12. 2015 90 tisoč EUR).

**V izkazu denarnih tokov smo v primerljivih podatkih prerazporedili:**

- znesek iz postavke »nedenarni odhodki« (1.308 tisoč EUR) v postavko »sprememba rezervacij« (945 tisoč EUR) in v postavko »sprememba poslovnih obveznosti« (363 tisoč EUR) in
- znesek iz postavke »nedenarni prihodki« (186 tisoč EUR) v postavko »sprememba rezervacij« (105 tisoč EUR) in v postavko »sprememba poslovnih obveznosti« (81 tisoč EUR) zaradi ustrežnejše predstavitve v izkazu.

**Prerazvrstitev postavk v računovodskih izkazih družbe Intereuropa d.d.**

**V izkazu poslovnega izida smo v primerljivih podatkih prerazporedili:**

- postavke, ki so bile v izkazane v postavki »odpisi vrednosti« (4.246 tisoč EUR) med naslednji dve postavki: amortizacijo (3.940 tisoč EUR), ostale postavke (prevrednotovalne poslovne odhodke pri neopredmetenih sredstvih in opredmetenih osnovnih sredstvih ter odhodke iz naslova slabitev in odpisov terjatev) pa izkazali v postavki »drugi poslovni odhodki« (306 tisoč EUR), zaradi ustrežnejše predstavitve v izkazu,
- znesek 325 tisoč EUR iz postavke »drugi poslovni odhodki« v postavko »stroški dela«, ker se znesek nanaša na stroške dela (iz naslova stroškov udeležbe delavcev pri dobičku).

**V izkazu finančnega položaja smo v primerljivih podatkih prerazporedili:**

- znesek iz naslova pravic na nepremičninah (stavbna pravica) iz postavke »neopredmetena sredstva« na postavko »opredmetena osnovna sredstva« (na dan 1. 1. 2015 759 tisoč EUR in na dan 31. 12. 2015 728 tisoč EUR).

**V izkazu denarnih tokov smo v primerljivih podatkih prerazporedili:**

- znesek iz postavke »nedenarni odhodki« (809 tisoč EUR) v postavko »sprememba rezervacij in dolgoročno odloženih prihodkov« (484 tisoč EUR) in v postavko »sprememba poslovnih obveznosti« (325 tisoč EUR) in
- znesek iz postavke »nedenarni prihodki« (144 tisoč EUR) v postavko »sprememba rezervacij« (66 tisoč EUR) in v postavko »sprememba poslovnih obveznosti« (78 tisoč EUR) zaradi ustrežnejše predstavitve v izkazu.

## 3. RAČUNOVODSKI IZKAZI ZA SKUPINO INTEREUROPA

### 3.1 Temeljni računovodski izkazi skupine Intereuropa

#### KONSOLIDIRANI IZKAZ POSLOVNEGA IZIDA SKUPINE INTEREUROPA

od 1. 1. 2016 do 31. 12. 2016

v 1000 €	Januar–december 2016	Januar–december 2015 prilagojeno
<b>Prihodki od prodaje</b>	<b>135.596</b>	<b>134.613</b>
Drugi poslovni prihodki	1.755	1.614
Stroški blaga, materiala in storitev	-94.048	-95.053
Stroški dela	-26.565	-25.576
Amortizacija	-6.596	-6.502
Drugi poslovni odhodki	-3.481	-4.871
<b>Poslovni izid iz poslovanja</b>	<b>6.661</b>	<b>4.224</b>
Finančni prihodki	459	366
Finančni odhodki	-3.067	-3.861
<b>Izid financiranja</b>	<b>-2.608</b>	<b>-3.495</b>
Pripoznavni rezultat naložb po kapitalski metodi	39	34
<b>Poslovni izid iz rednega poslovanja</b>	<b>4.092</b>	<b>762</b>
Davek od dobička (skupaj z odloženimi davki)	-5.695	-474
<b>Čisti poslovni izid obračunskega obdobja</b>	<b>-1.603</b>	<b>288</b>
Čisti poslovni izid - obvladujoči del	-1.955	173
Čisti poslovni izid - neobvladujoči del	352	115

**KONSOLIDIRANI IZKAZ VSEOBSEGAJOČEGA DONOSA SKUPINE INTEREUROPA**

od 1. 1. 2016 do 31. 12. 2016

v 1000 €

	Januar–december 2016	Januar–december 2015 prilagojeno
<b>Čisti poslovni izid obračunskega obdobja</b>	<b>-1.603</b>	<b>288</b>
<b>Drugi vseobsegajoči donos</b>	<b>-6.391</b>	<b>-16</b>
<b>Postavke, ki bodo prerazvrščene v poslovni izid</b>	<b>419</b>	<b>-9</b>
Sprememba poštene vrednosti za prodajo razpoložljivih finančnih sredstev	47	-9
Prenos presežka iz prevrednotenja za prodajo razpoložljivih finančnih sredstev v poslovni izid	0	0
Sprememba odloženih davkov v presežku iz prevrednotenja za prodajo razpoložljivih finančnih sredstev	-11	2
Pripis sprememb v kapitalu pridružene družbe oz. skupnega podviga	-1	0
Prevedbene tečajne razlike	384	-2
<b>Postavke, ki ne bodo prerazvrščene v poslovni izid</b>	<b>-6.810</b>	<b>-7</b>
Sprememba poštene vrednosti zemljišč	-8.283	0
Prenos presežka iz prevrednotenja zemljišč v preneseni čisti poslovni izid	-7.267	0
Sprememba odloženih davkov	2.015	0
Sprememba prenesenega čistega poslovnega izida iz naslova prenosa presežka iz prevrednotenja zemljišč	7.267	0
Obračunani davek iz prenesenega čistega poslovnega izida	-363	0
Aktuarski čisti dobički/izgube iz naslova odpravnin ob upokojitvi	-179	0
Ostale spremembe zadržanega dobička	0	-7
<b>Celotni vseobsegajoči donos</b>	<b>-7.994</b>	<b>272</b>
Celotni vseobsegajoči donos - obvladujoči del	-8.314	178
Celotni vseobsegajoči donos - neobvladujoči del	320	94

KONSOLIDIRANI IZKAZ FINANČNEGA POLOŽAJA SKUPINE INTEREUROPA

na dan 31. 12. 2016

v 1000 €	31. 12. 2016	31. 12. 2015 prilagojeno	1. 1. 2015 prilagojeno
<b>SREDSTVA</b>			
Opredmetena osnovna sredstva	191.173	208.066	210.748
Naložbene nepremičnine	9.840	11.278	11.565
Neopredmetena sredstva	5.486	5.825	5.939
Druga dolgoročna sredstva	49	62	105
Dolgoročne poslovne terjatve	0	44	0
Odložene terjatve za davek	11.392	16.666	16.937
Dolgoročna dana posojila in depoziti	30	45	44
Naložba v skupni podvig	102	135	141
Druge dolgoročne finančne naložbe	542	518	1.559
<b>SKUPAJ DOLGOROČNA SREDSTVA</b>	<b>218.614</b>	<b>242.639</b>	<b>247.038</b>
Sredstva za prodajo	323	0	0
Zaloge	134	137	249
Kratkoročna dana posojila, depoziti in vloge	2.124	6.604	9.180
Kratkoročne poslovne terjatve	28.804	30.985	31.380
Kratkoročne terjatve za davek iz dobička	60	57	191
Druga kratkoročna sredstva	377	364	433
Denarna sredstva in njihovi ustrezniki	5.294	11.107	6.757
<b>SKUPAJ KRATKOROČNA SREDSTVA</b>	<b>37.116</b>	<b>49.254</b>	<b>48.190</b>
<b>SKUPAJ SREDSTVA</b>	<b>255.730</b>	<b>291.893</b>	<b>295.228</b>
<b>KAPITAL</b>			
<b>Kapital - obvladujoči del</b>	<b>129.496</b>	<b>138.236</b>	<b>138.057</b>
Osnovni kapital	27.489	27.489	27.489
Kapitalske rezerve	18.455	18.455	18.455
Rezerve iz dobička	5.277	5.029	4.302
Rezerve za pošteno vrednost	50.575	64.089	64.272
Prevedbene tečajne razlike	-7.486	-7.902	-7.917
Preneseni čisti poslovni izid	33.686	31.597	32.088
Čisti poslovni izid	1.500	-521	-632
<b>Kapital - neobvladujoči del</b>	<b>9.066</b>	<b>8.901</b>	<b>9.053</b>
<b>SKUPAJ KAPITAL</b>	<b>138.562</b>	<b>147.137</b>	<b>147.110</b>
<b>OBVEZNOSTI</b>			
Rezervacije	1.847	6.163	5.471
Dolgoročno odloženi prihodki	104	119	0
Dolgoročne finančne obveznosti	74.736	92.499	98.196
Dolgoročne poslovne obveznosti	329	691	454
Odložene obveznosti za davek	11.459	13.406	13.396
<b>SKUPAJ DOLGOROČNE OBVEZNOSTI</b>	<b>88.475</b>	<b>112.878</b>	<b>117.517</b>
Kratkoročne finančne obveznosti	6.201	5.648	5.359
Kratkoročne poslovne obveznosti	21.885	26.116	25.108
Kratkoročne obveznosti za davek iz dobička	602	113	134
Kratkoročno odloženi prihodki	5	0	0
<b>SKUPAJ KRATKOROČNE OBVEZNOSTI</b>	<b>28.693</b>	<b>31.878</b>	<b>30.601</b>
<b>SKUPAJ OBVEZNOSTI</b>	<b>117.168</b>	<b>144.756</b>	<b>148.118</b>
<b>SKUPAJ KAPITAL IN OBVEZNOSTI</b>	<b>255.730</b>	<b>291.893</b>	<b>295.228</b>

KONSOLIDIRANI IZKAZ DENARNIH TOKOV SKUPINE INTEREUROPA

od 1. 1. 2016 do 31. 12. 2016

v 1000 €

	Januar–december 2016	Januar–december 2015 prilagojeno
<b>Denarni tokovi pri poslovanju</b>		
<b>Čisti poslovni izid obračunskega obdobja</b>	<b>-1.603</b>	<b>288</b>
<b>Prilagoditve za:</b>		
- amortizacijo	6.596	6.502
- oslabitev in odpise opredmetenih osnovnih sredstev in neopredmetenih sredstev	81	21
- dobiček pri prodaji opredmetenih osnovnih sredstev in naložbenih nepremičnin	-704	-192
- izguba pri prodaji opredmetenih osnovnih sredstev in naložbenih nepremičnin	1	12
- oslabitev in odpise terjatev in zalog	806	1.648
- finančne prihodke	-459	-365
- pripoznani rezultat skupnega podviga po kapitalski metodi	-39	-34
- finančne odhodke	3.067	3.861
- davek iz dobička (skupaj z odloženimi davki)	5.695	474
<b>Dobiček iz poslovanja pred spremembami čistih obratnih sredstev in davki</b>	<b>13.440</b>	<b>12.215</b>
<b>Spremembe čistih obratnih sredstev in rezervacij</b>		
Sprememba terjatev	1.392	-1.378
Sprememba zalog	-5	63
Sprememba drugih kratkoročnih sredstev	-33	97
Sprememba poslovnih obveznosti	-4.482	1.321
Sprememba rezervacij	-4.496	830
Sprememba dolgoročno odloženih prihodkov	-15	-13
Davek iz dobička	-251	-80
<b>Denarna sredstva iz poslovanja</b>	<b>5.550</b>	<b>13.055</b>
<b>Denarni tokovi pri naložbenju</b>		
Prejete obresti	272	385
Prejete dividende in deleži v dobičku	43	49
Prejemki od prodaje opredmetenih osnovnih sredstev	8.119	306
Prejemki iz danih dolgoročnih posojil	1	2
Prejemki iz danih dolgoročnih depozitov	20	52
Neto denarni tok iz kratkoročnih danih depozitov in vlog	4.499	2.567
Prejemki od prodaje drugih finančnih naložb	256	1.000
Izdatki za pridobitev opredmetenih osnovnih sredstev	-3.650	-3.605
Izdatki za pridobitev neopredmetenih sredstev	-143	-420
Izdatki za dane dolgoročne depozite	-16	-30
Izdatki iz povečanja kratkoročnih danih posojil	0	-11
<b>Denarna sredstva iz naložbenja</b>	<b>9.401</b>	<b>295</b>
<b>Denarni tokovi pri financiranju</b>		
Prejemki od prejetih dolgoročnih posojil in finančnih najemov	618	756
Prejemki od povečanja kratkoročnih posojil	9	448
Plačane obresti	-2.959	-3.335
Izdatki za vračilo dolgoročnih posojil in finančnih najemov	-18.263	-6.608
Izplačane dividende	-154	-246
<b>Denarna sredstva iz financiranja</b>	<b>-20.749</b>	<b>-8.985</b>
<b>Začetno stanje denarnih sredstev in njihovih ustreznikov</b>	<b>11.107</b>	<b>6.757</b>
Tečajne razlike iz denarnih sredstev	-15	-15
<b>Denarni izid v obdobju iz rednega poslovanja</b>	<b>-5.798</b>	<b>4.365</b>
<b>Končno stanje denarnih sredstev in njihovih ustreznikov</b>	<b>5.294</b>	<b>11.107</b>

KONSOLIDIRANI IZKAZ SPREMEMB LASTNIŠKEGA KAPITALA SKUPINE INTEREUROPA

od 1. 1. 2016 do 31. 12. 2016

v 1000 €	REZERVE IZ DOBIČKA							ZADRŽANI DOBIČEK					Skupaj kapital	
	Osnovni kapital	Kapitalske rezerve	Zakonske rezerve	Rezerve za lastne delnice	Lastne delnice (kot odbitna postavka)	Statutarne rezerve	Druge rezerve	Rezerve za pošteno vrednost	Prevedbene tečajne razlike	Preneseni čisti poslovni izid	Čisti poslovni izid obračunskega obdobja	Kapital - obvladujoči del		Kapital - neobvladujoči del
<b>Poročano na dan 31. 12. 2015</b>	<b>27.489</b>	<b>18.455</b>	<b>4.691</b>	<b>180</b>	<b>-180</b>	<b>338</b>	<b>0</b>	<b>64.089</b>	<b>-7.902</b>	<b>31.962</b>	<b>-168</b>	<b>138.954</b>	<b>9.220</b>	<b>148.174</b>
Popravek napake	0	0	0	0	0	0	0	0	0	-365	-353	-718	-319	-1.037
<b>Poročanje na dan 31. 12. 2015 po popravku napake</b>	<b>27.489</b>	<b>18.455</b>	<b>4.691</b>	<b>180</b>	<b>-180</b>	<b>338</b>	<b>0</b>	<b>64.089</b>	<b>-7.902</b>	<b>31.597</b>	<b>-521</b>	<b>138.236</b>	<b>8.901</b>	<b>147.137</b>
<b>Celoten vseobsegajoči donos</b>	<b>0</b>	<b>0</b>	<b>0</b>	<b>0</b>	<b>0</b>	<b>0</b>	<b>0</b>	<b>-13.514</b>	<b>416</b>	<b>6.739</b>	<b>-1.955</b>	<b>-8.314</b>	<b>320</b>	<b>-7.994</b>
Čisti poslovni izid poslovnega leta	0	0	0	0	0	0	0	0	0	0	-1.955	-1.955	352	-1.603
Druzi vseobsegajoči donos	0	0	0	0	0	0	0	-13.514	416	6.739	0	-6.359	-32	-6.391
<b>Transakcije z lastniki</b>														
Prenos čistega poslovnega izida preteklega leta v preneseni čisti poslovni izid	0	0	0	0	0	0	0	0	0	-521	521	0	0	0
Dividende oz. deleži v dobičku	0	0	0	0	0	0	0	0	0	-426	0	-426	-155	-581
Prenos zadržanega dobička v rezerve	0	0	0	0	0	0	248	0	0	-248	0	0	0	0
Poravnava čiste izgube	0	0	0	0	0	0	0	0	0	-3.455	3.455	0	0	0
Druge spremembe	0	0	-38	0	0	-323	361	0	0	0	0	0	0	0
<b>Končno stanje 31. 12. 2016</b>	<b>27.489</b>	<b>18.455</b>	<b>4.653</b>	<b>180</b>	<b>-180</b>	<b>15</b>	<b>609</b>	<b>50.575</b>	<b>-7.486</b>	<b>33.686</b>	<b>1.500</b>	<b>129.496</b>	<b>9.066</b>	<b>138.562</b>

KONSOLIDIRANI IZKAZ SPREMEMB LASTNIŠKEGA KAPITALA SKUPINE INTEREUROPA

od 1. 1. 2015 do 31. 12. 2015

v 1000 €	REZERVE IZ DOBIČKA							ZADRŽANI DOBIČEK			Kapital - obvladujoči del	Kapital - neobvladujoči del	Skupaj kapital
	Osnovni kapital	Kapitalske rezerve	Zakonske rezerve	Rezerve za lastne delnice	Lastne delnice (kot odbitna postavka)	Statutarne rezerve	Rezerve za pošteno vrednost	Prevedbene tečajne razlike	Preneseni čisti poslovni izid	Čisti poslovni izid obračunskega obdobja			
<b>Poročano na dan 31. 12. 2014</b>	<b>27.489</b>	<b>18.455</b>	<b>3.976</b>	<b>180</b>	<b>-180</b>	<b>326</b>	<b>64.272</b>	<b>-7.917</b>	<b>32.088</b>	<b>-267</b>	<b>138.422</b>	<b>9.216</b>	<b>147.638</b>
Popravek napake	0	0	0	0	0	0	0	0	0	-365	-365	-163	-528
<b>Poročanje na dan 31. 12. 2014 po popravku napake</b>	<b>27.489</b>	<b>18.455</b>	<b>3.976</b>	<b>180</b>	<b>-180</b>	<b>326</b>	<b>64.272</b>	<b>-7.917</b>	<b>32.088</b>	<b>-632</b>	<b>138.057</b>	<b>9.053</b>	<b>147.110</b>
<b>Celoten vseobsegajoči donos</b>	<b>0</b>	<b>0</b>	<b>0</b>	<b>0</b>	<b>0</b>	<b>0</b>	<b>-7</b>	<b>15</b>	<b>-3</b>	<b>173</b>	<b>178</b>	<b>94</b>	<b>272</b>
Čisti poslovni izid poslovnega leta	0	0	0	0	0	0	0	0	0	173	173	115	288
Drugi vseobsegajoči donos	0	0	0	0	0	0	-7	15	-3	0	5	-21	-16
<b>Transakcije z lastniki</b>													
Prenos čistega poslovnega izida preteklega leta v preneseni čisti poslovni izid	0	0	0	0	0	0	0	0	-632	632	0	0	0
Izplačilo dividend oz. deležev v dobičku	0	0	0	0	0	0	0	0	0	0	0	-246	-246
Prenos zadržanega dobička v rezerve	0	0	714	0	0	12	0	0	-32	-694	0	0	0
Druge spremembe	0	0	1	0	0	0	-176	0	176	0	1	0	1
<b>Končno stanje 31. 12. 2015</b>	<b>27.489</b>	<b>18.455</b>	<b>4.691</b>	<b>180</b>	<b>-180</b>	<b>338</b>	<b>64.089</b>	<b>-7.902</b>	<b>31.597</b>	<b>-521</b>	<b>138.236</b>	<b>8.901</b>	<b>147.137</b>

## 3.2 Pojasnila k računovodskim izkazom skupine Intereuropa

### A) POJASNILA K KONSOLIDIRANEMU IZKAZU POSLOVNEGA IZIDA

**Prihodki od prodaje** so bili doseženi v višini 135.596 tisoč EUR. Skupina je ustvarila še 1.755 tisoč EUR **drugih poslovnih prihodkov**, ki v pretežni meri predstavljajo prihodke od odprave popravkov in odpisov terjatev (714 tisoč EUR) in dobiček pri prodaji opredmetenih osnovnih sredstev (704 tisoč EUR). Ostali del se nanaša na prihodke iz naslova državnih podpor iz sofinanciranja projektov ter zaposlovanja invalidov nad predpisano kvoto (79 tisoč EUR) in ostale prihodke (258 tisoč EUR).

#### Stroški blaga, materiala in storitev

Tabela 17: Stroški blaga, materiala in storitev skupine Intereuropa v obdobju januar–december 2016

v 1000 €	Januar–december 2016	Januar–december 2015
Nabavna vrednost prodanih blaga in materiala ter stroški porabljenega materiala	4.037	4.168
Stroški storitev	90.011	90.885
direktni stroški	79.813	80.565
stroški telekomunikacijskih storitev	460	427
stroški vzdrževanja	2.270	2.390
zavarovalne premije	763	735
stroški izobraževanja	60	79
ostali stroški storitev	6.645	6.691
<b>Skupaj</b>	<b>94.048</b>	<b>95.053</b>

Direktni stroški predstavljajo v glavnem stroške podizvajalcev, (prevozi, luške storitve...), ki so neposredno povezani z opravljanjem naših storitev.

#### Stroški dela

Tabela 18: Stroški dela skupine Intereuropa v obdobju januar–december 2016

v 1000 €	Januar–december 2016	Januar–december 2015
Stroški plač	19.232	18.608
Stroški socialnih zavarovanj	3.929	3.761
Drugi stroški dela:	3.404	3.207
regres	816	603
prevoz in prehrana	2.033	2.065
ostali stroški dela	531	176
odhodki za udeležbo delavcev v dobičku	24	363
<b>Skupaj</b>	<b>26.565</b>	<b>25.576</b>

## Amortizacija

Tabela 19: Amortizacija skupine Intereuropa v obdobju januar–december 2016

v 1000 €	Januar–december 2016	Januar–december 2015
Amortizacija neopredmetenih sredstev	500	548
Amortizacija opredmetenih osnovnih sredstev in naložbenih nepremičnin	6.096	5.954
<b>Skupaj</b>	<b>6.596</b>	<b>6.502</b>

## Drugi poslovni odhodki

Tabela 20: Drugi poslovni odhodki skupine Intereuropa v obdobju januar–december 2016

v 1000 €	Januar–december 2016	Januar–december 2015
Nadomestila za stavbno zemljišče in podobni odhodki	1.606	1.552
Prevrednotovalni poslovni odhodki pri neopredmetenih sredstvih in opredmetenih osnovnih sredstvih	82	33
Odhodki iz naslova popravkov vrednosti (oslabitev) in odpisov terjatev	798	1.648
Odhodki iz naslova popravkov vrednosti (oslabitev) in odpisov zalog	8	54
Stroški oblikovanja rezervacij	251	891
Ostali poslovni odhodki	736	694
<b>Skupaj drugi poslovni odhodki</b>	<b>3.481</b>	<b>4.871</b>

## Učinek finančnih prihodkov in odhodkov na poslovni izid

Tabela 21: Učinek finančnih prihodkov in odhodkov v skupini Intereuropa v obdobju januar–december 2016

v 1000 €	Januar–december 2016	Januar–december 2015
Prihodki od obresti	234	340
Prihodki iz dividend in deležev v dobičku drugih	9	8
Prihodki iz odprave oslabitve posojil in menic	216	18
<b>Skupaj finančni prihodki</b>	<b>459</b>	<b>366</b>
Odhodki za obresti	-2.942	-3.270
Odhodki iz odtujitve finančnih naložb	-1	0
Finančni odhodki iz oslabitev in odpisov finančnih naložb	-9	-38
Neto tečajne razlike	-115	-553
<b>Skupaj finančni odhodki</b>	<b>-3.067</b>	<b>-3.861</b>
<b>Izid financiranja</b>	<b>-2.608</b>	<b>-3.495</b>

Skupina je dosegla **poslovni izid iz rednega poslovanja** v višini 4.092 tisoč EUR, katerega znižuje učinek odmerjenega in odloženega davka v višini -5.695 tisoč EUR.

Odmerjeni davek, pripoznan v izkazu poslovnega izida, znaša za leto 2016 372 tisoč EUR, učinek odloženega davka pa predstavlja odhodek v višini 5.323 tisoč EUR (največji vpliv na odloženi davek ima odprava terjatve za odložene davke iz davčne izgube (v višini 4.921 tisoč EUR)).

V obravnavanem obdobju je skupina dosegla **čisti poslovni izid** – 1.603 tisoč EUR, ki odpade na **obvladujoči del** (- 1.955 tisoč EUR) in na **neobvladujoči del** (352 tisoč EUR).

## B) POJASNILA H KONSOLIDIRANEMU IZKAZU FINANČNEGA POLOŽAJA

### Opredmetena osnovna sredstva

Tabela 22: Opredmetena osnovna sredstva skupine Intereuropa na dan 31. 12. 2016

v 1000 €	31. 12. 2016	31. 12. 2015
Zemljišča in zgradbe	184.154	202.376
a) Zemljišča	87.988	102.827
b) Zgradbe	96.166	99.549
Druge naprave in oprema	6.599	5.369
Opredmetena osnovna sredstva, ki se pridobivajo	420	320
<b>Skupaj</b>	<b>191.173</b>	<b>208.066</b>

### Neopredmetena sredstva

Tabela 23: Neopredmetena sredstva skupine Intereuropa na dan 31. 12. 2016

v 1000 €	31. 12. 2016	31. 12. 2015
Dolgoročne premoženjske pravice	726	877
Dobro ime	1.275	1.275
Druga neopredmetena sredstva	3.090	3.673
Neopredmetena sredstva v pripravi	394	0
<b>Skupaj</b>	<b>5.486</b>	<b>5.825</b>

## Dana posojila, depoziti in vloge

Tabela 24: Dana posojila, depoziti in vloge skupine Intereuropa na dan 31. 12. 2016

v 1000 €	31. 12. 2016	31. 12. 2015
<b>Dolgoročna dana posojila in depoziti</b>	<b>30</b>	<b>45</b>
- Dana posojila	6	7
- Depoziti	24	38
<b>Kratkoročna dana posojila, depoziti in vloge</b>	<b>2.124</b>	<b>6.604</b>
- Dana posojila in menice	78	79
- Depoziti in vloge	2.046	6.525
<b>Skupaj</b>	<b>2.153</b>	<b>6.649</b>

**Druge finančne naložbe** v višini 542 tisoč EUR predstavljajo finančna sredstva razpoložljiva za prodajo.

## Kratkoročne poslovne terjatve

Tabela 25: Kratkoročne poslovne terjatve skupine Intereuropa na dan 31. 12. 2016

v 1000 €	31. 12. 2016	31. 12. 2015
Kratkoročne poslovne terjatve do kupcev	26.618	28.169
Kratkoročne poslovne terjatve do drugih	2.186	2.816
<b>Skupaj</b>	<b>28.804</b>	<b>30.985</b>

**Druga kratkoročna sredstva**, ki znašajo 377 tisoč EUR, se nanašajo na kratkoročno odložene stroške.

## Kapital

Kapital skupine znaša 138.562 tisoč EUR in predstavlja 54 odstotkov vseh obveznosti do virov sredstev.

## Rezervacije

Tabela 26: Rezervacije skupine Intereuropa na dan 31. 12. 2016

v 1000 €	31. 12. 2016	31. 12. 2015
Rezervacije za odpravnine ob upokojitvi in jubilejne nagrade	1.285	1.072
Rezervacije iz naslova tožb	563	919
Druge rezervacije	0	4.172
<b>Skupaj</b>	<b>1.847</b>	<b>6.163</b>

Na zmanjšanje rezervacij iz naslova tožb je v pretežni meri vplivala poravnava pravde matične družbe (396 tisoč EUR), ki je v skupni višini znašala 600 tisoč EUR; znesek ki je presegal oblikovane rezervacije (204 tisoč EUR) je izkazan med drugimi poslovnimi odhodki.

Na zmanjšanje drugih rezervacij pa je vplivalo unovčenje jamstva v obliki depozita v višini 4.160 tisoč EUR, ki ga je družba Intereuropa d.d. dala ob prodaji odvisne družbe v Rusiji.

**Dolgoročne finančne obveznosti** se nanašajo na prejeta posojila in finančne najeme in znašajo 74.736 tisoč EUR.

### Kratkoročne finančne obveznosti

Tabela 27: Kratkoročne finančne obveznosti skupine Intereuropa na dan 31. 12. 2016

v 1000 €	31. 12. 2016	31. 12. 2015
Kratkoročna prejeta posojila in finančni najemi	5.358	5.232
Obveznosti za dividende in druge deleže	843	416
<b>Skupaj</b>	<b>6.201</b>	<b>5.648</b>

Na dan poročanja ima skupina poravnane vse zapadle obveznosti po posojilnih pogodbah.

### Kratkoročne poslovne obveznosti

Tabela 28: Kratkoročne poslovne obveznosti skupine Intereuropa na dan 31. 12. 2016

v 1000 €	31. 12. 2016	31. 12. 2015
Kratkoročne poslovne obveznosti do dobaviteljev	18.050	22.163
Kratkoročne poslovne obveznosti na podlagi predujmov	525	680
Druge kratkoročne poslovne obveznosti	3.310	3.273
<b>Skupaj</b>	<b>21.885</b>	<b>26.116</b>

### Pogojne obveznosti

Tabela 29: Pogojne obveznosti skupine Intereuropa na dan 31. 12. 2016

v 1000 €	31. 12. 2016	31. 12. 2015
Iz bančnih garancij in danih jamstev do drugih	13.176	11.771
Iz naslova tožb	1.614	1.140
Do družbe D.S.U., družba za svetovanje in upravljanje, d.o.o.	250	250
Druge pogojne obveznosti	105	105
<b>Skupaj</b>	<b>15.145</b>	<b>13.266</b>

### POŠTENA VREDNOST FINANČNIH INSTRUMENTOV

Glede na izračun njihove poštene vrednosti jih uvrščamo v tri ravni:

- **Raven 1** upošteva neprilagojeno kotirano ceno na delujočem trgu na datum merjenja;
- **Raven 2** upošteva vloške, ki niso kotirane cene, vključene v Raven 1, in jih je mogoče neposredno ali posredno opazovati za sredstva ali obveznosti;

- **Raven 3** upošteva neopazovane vloške za sredstvo ali obveznost.

Tabela 30: Ravni poštenih vrednosti v skupini Intereuropa na dan 31. 12. 2016

v 1000 EUR		31. 12. 2016			
Ravni poštenih vrednosti	Raven 1	Raven 2	Raven 3	Skupaj	
Finančna sredstva, razpoložljiva za prodajo	462	0	80	542	

v 1000 €		31. 12. 2015			
Ravni poštenih vrednosti	Raven 1	Raven 2	Raven 3	Skupaj	
Finančna sredstva, razpoložljiva za prodajo	407	0	111	518	

Za ostale finančne inštrumente ocenjujemo, da njihove knjigovodske vrednosti odražajo pošteno vrednost.

### TRANSAKCIJE MED POVEZANIMI STRANKAMI

Tabela 31: Transakcije med povezanimi strankami

Prihodki od prodaje storitev			
v 1000 EUR	Januar–december 2016	Januar–december 2015	
Pridružena družba oz. skupni podvig	1.039	1.460	

Stroški storitev			
v 1000 EUR	Januar–december 2016	Januar–december 2015	
Pridružena družba oz. skupni podvig	3.768	4.304	

Stanje poslovnih terjatev			
v 1000 EUR	31. 12. 2016	31. 12. 2015	
Pridružena družba oz. skupni podvig	130	91	

Stanje poslovnih obveznosti			
v 1000 EUR	31. 12. 2016	31. 12. 2015	
Pridružena družba oz. skupni podvig	504	555	

## INFORMACIJE PO POSLOVNIH SEGMENTIH ZA OBDOBJE JANUAR–DECEMBER 2016

Tabela 32: Območni poslovni segmenti skupine Intereuropa v obdobju januar–december 2016

v 1000 €	Slovenija		Hrvaška		Bosna in Hercegovina		Srbija		Črna gora	
	Jan-dec 2016	Jan-dec 2015	Jan-dec 2016	Jan-dec 2015	Jan-dec 2016	Jan-dec 2015	Jan-dec 2016	Jan-dec 2015	Jan-dec 2016	Jan-dec 2015
Prihodki od zunanjih kupcev	88.734	89.264	20.559	20.399	6.602	6.145	4.189	4.108	5.396	5.069
Prihodki od poslov z drugimi segmenti	3.209	3.144	539	423	383	433	870	648	144	131
Skupaj prihodki	91.944	92.408	21.098	20.822	6.986	6.579	5.059	4.756	5.540	5.200
Depreciacija in amortizacija	3.938	3.946	1.563	1.481	354	328	183	193	439	430
Poslovni izid iz poslovanja	4.832	3.682	-43	-712	281	358	574	558	688	-30
Obrestni prihodki	224	295	25	42	0	0	5	7	38	52
Obrestni odhodki	2.670	3.041	70	48	12	14	77	99	1	0
Poslovni izid iz rednega poslovanja	2.097	1.580	-70	-698	267	344	482	436	725	22
Prihodki od naložb vrednotenih po kapitalski metodi	34	41	0	0	0	0	0	0	0	0
Davek od dobička	5.436	279	36	10	30	38	77	71	90	43
Sredstva	192.299	228.289	58.364	59.006	16.860	17.072	9.476	9.553	21.338	21.675
Dolgoročna sredstva	166.661	191.170	52.777	53.157	15.629	15.737	8.463	8.577	17.821	18.080
Poslovne obveznosti	16.943	20.077	2.918	3.456	888	987	618	605	616	1.326
Finančne obveznosti	77.587	95.184	1.628	2.125	213	268	1.150	1.519	404	409
Naložbe po kapitalski metodi	39	75	0	0	0	0	0	0	0	0

v 1000 €	Ukrajina		Ostalo		Skupaj		Prilagoditve z izločanji*		Skupina	
	Jan-dec 2016	Jan-dec 2015	Jan-dec 2016	Jan-dec 2015	Jan-dec 2016	Jan-dec 2015	Jan-dec 2016	Jan-dec 2015	Jan-dec 2016	Jan-dec 2015
Prihodki od zunanjih kupcev	5.489	5.025	4.642	4.617	135.612	134.628	-16	-16	135.596	134.613
Prihodki od poslov z drugimi odseki	1	1	667	743	5.814	5.523	-5.814	-5.523	0	0
Skupaj prihodki	5.490	5.026	5.310	5.360	141.426	140.152	-5.830	-5.539	135.596	134.613
Depreciacija in amortizacija	50	60	68	63	6.596	6.502	0	0	6.596	6.502
Poslovni izid iz poslovanja	108	162	249	225	6.688	4.753	-27	-529	6.661	4.224
Obrestni prihodki	2	8	0	2	295	406	-61	-65	234	340
Obrestni odhodki	172	131	0	1	3.002	3.335	-61	-65	2.942	3.270
Poslovni izid iz rednega poslovanja	-200	-509	246	206	3.549	1.891	543	-1.129	4.092	762
Prihodki od naložb vrednotenih po kapitalski metodi	0	0	0	0	34	41	5	-7	39	34
Davek od dobička	0	0	26	32	5.695	474	0	0	5.695	474
Sredstva	1.914	2.186	3.278	3.086	303.528	341.394	-47.798	-49.501	255.730	291.893
Dolgoročna sredstva	1.247	1.388	1.080	1.106	263.678	289.214	-45.064	-46.574	218.614	242.640
Poslovne obveznosti	851	940	842	761	23.675	27.643	-1.460	-836	22.216	26.807
Finančne obveznosti	1.309	1.304	0	0	81.865	100.809	-928	-2.662	80.937	98.148
Naložbe v skupni podvig po kapitalski metodi	0	0	0	0	39	75	63	60	102	135

\* Vse prilagoditve so predmet konsolidacijskih postopkov.

Tabela 33: Prihodki od prodaje skupine Intereuropa po področnih segmentih (v tisoč EUR).

v 1000 €	Jan–dec	Jan–dec	Jan–dec	Jan–dec	Jan–dec	Jan–dec	Jan–dec	Jan–dec	Jan–dec	Jan–dec
	2016	2015	2016	2015	2016	2015	2016	2015	2016	2015
	Kopenski promet		Logistične rešitve		Interkontinentalni promet		Druge storitve		Skupina	
Prihodki od prodaje tretjim	75.333	76.564	18.942	16.983	34.721	34.626	6.600	6.440	135.596	134.613

#### DOGODKI PO POROČEVALSKEM OBDOBJU

Po preteku poročevalskega obdobja ni prišlo do dogodkov, ki bi pomembno vplivali na računovodske izkaze skupine.

## 4. RAČUNOVODSKI IZKAZI ZA OBVLADUJOČO DRUŽBO INTEREUROPA d.d.

### 4.1 Temeljni računovodski izkazi obvladujoče družbe Intereuropa d.d.

#### IZKAZ POSLOVNEGA IZIDA DRUŽBE INTEREUROPA D.D.

od 1. 1. 2016 do 31. 12. 2016

v 1000 €	Januar–december 2016	Januar– december 2015 prilagojeno
<b>Prihodki od prodaje</b>	<b>91.052</b>	<b>91.492</b>
Drugi poslovni prihodki	743	583
Stroški blaga, materiala in storitev	-64.793	-66.469
Stroški dela	-16.648	-16.103
Amortizacija	-3.933	-3.940
Drugi poslovni odhodki	-1.713	-1.939
<b>Poslovni izid iz poslovanja</b>	<b>4.708</b>	<b>3.624</b>
Finančni prihodki	2.548	1.181
Finančni odhodki	-5.298	-3.331
<b>Izid financiranja</b>	<b>-2.750</b>	<b>-2.150</b>
<b>Poslovni izid iz rednega poslovanja</b>	<b>1.958</b>	<b>1.474</b>
Davek iz dobička (skupaj z odloženimi davki)	-5.413	-245
<b>Čisti poslovni izid obračunskega obdobja</b>	<b>-3.455</b>	<b>1.229</b>
Osnovni in prilagojeni čisti dobiček/izguba na navadno delnico (v EUR)	-0,13	0,04

**IZKAZ VSEOBSEGAJOČEGA DONOSA DRUŽBE INTEREUROPA D.D.**

od 1. 1. 2016 do 31. 12. 2016

v 1000 €

	Januar– december 2016	Januar– december 2015
<b>Čisti poslovni izid obračunskega obdobja</b>	<b>-3.455</b>	<b>1.229</b>
<b>Drugi vseobsegajoči donos</b>	<b>-6.977</b>	<b>-7</b>
<b>Postavke, ki bodo prerazvrščene v poslovni izid</b>	<b>37</b>	<b>-7</b>
Sprememba poštene vrednosti za prodajo razpoložljivih finančnih sredstev	47	-9
Sprememba odloženih davkov v presežku iz prevrednotenja za prodajo razpoložljivih finančnih sredstev	-10	2
<b>Postavke, ki ne bodo prerazvrščene v poslovni izid</b>	<b>-7.014</b>	<b>0</b>
Sprememba poštene vrednosti zemljišč	-8.283	0
Prenos presežka iz prevrednotenja zemljišč v preneseni čisti poslovni izid	-7.267	0
Sprememba odloženih davkov	1.798	0
Sprememba prenesenega čistega poslovnega izida iz naslova prenosa presežka iz prevrednotenja zemljišč	7.267	0
Aktuarski čisti dobički/izgube iz naslova odpravnin ob upokojitvi	-166	0
Obračunani davek iz prenesenega čistega poslovnega izida	-363	0
<b>Celotni vseobsegajoči donos</b>	<b>-10.432</b>	<b>1.222</b>

**IZKAZ FINANČNEGA POLOŽAJA DRUŽBE INTEREUROPA D.D.**

na dan 31. 12. 2016

v 1000 €	31. 12. 2016	31. 12. 2015 prilagojeno
<b>SREDSTVA</b>		
Opredmetena osnovna sredstva	96.812	112.747
Naložbene nepremičnine	8.903	10.308
Neopredmetena sredstva	3.962	4.320
Druga dolgoročna sredstva	49	62
Odložene terjatve za davek	11.160	16.413
Dolgoročna dana posojila, depoziti in vloge	10	253
Druge dolgoročne finančne naložbe	45.739	47.036
<b>SKUPAJ DOLGOROČNA SREDSTVA</b>	<b>166.635</b>	<b>191.139</b>
Sredstva za prodajo	323	0
Zaloge	8	9
Kratkoročna dana posojila, depoziti in vloge	1.343	5.279
Druge kratkoročne finančne naložbe	250	250
Kratkoročne poslovne terjatve	20.290	21.406
Druga kratkoročna sredstva	60	40
Denarna sredstva in njihovi ustrezniki	1.822	8.169
<b>SKUPAJ KRATKOROČNA SREDSTVA</b>	<b>24.096</b>	<b>35.153</b>
<b>SKUPAJ SREDSTVA</b>	<b>190.731</b>	<b>226.292</b>
<b>KAPITAL</b>		
Osnovni kapital	27.489	27.489
Kapitalske rezerve	18.455	18.455
Rezerve iz dobička	2.749	2.749
Rezerve za pošteno vrednost	34.929	48.659
Preneseni čisti poslovni izid	3.496	89
Čisti poslovni izid	0	535
<b>SKUPAJ KAPITAL</b>	<b>87.118</b>	<b>97.976</b>
<b>OBVEZNOSTI</b>		
Rezervacije	1.078	5.421
Dolgoročno odloženi prihodki	103	118
Dolgoročne finančne obveznosti	73.175	90.109
Dolgoročne poslovne obveznosti	306	656
Odložene obveznosti za davek	8.193	9.966
<b>SKUPAJ DOLGOROČNE OBVEZNOSTI</b>	<b>82.855</b>	<b>106.270</b>
Kratkoročne finančne obveznosti	4.412	3.752
Kratkoročne poslovne obveznosti	15.849	18.294
Kratkoročne obveznosti za davek iz dobička	497	0
<b>SKUPAJ KRATKOROČNE OBVEZNOSTI</b>	<b>20.758</b>	<b>22.046</b>
<b>SKUPAJ OBVEZNOSTI</b>	<b>103.613</b>	<b>128.316</b>
<b>SKUPAJ KAPITAL IN OBVEZNOSTI</b>	<b>190.731</b>	<b>226.292</b>

**IZKAZ DENARNIH TOKOV DRUŽBE INTEREUROPA D.D.**

od 1. 1. 2016 do 31. 12. 2016

v 1000 €	Januar– december 2016	Januar– december 2015 prilagojeno
<b>Denarni tokovi pri poslovanju</b>		
<b>Čisti poslovni izid obračunskega obdobja</b>	<b>-3.455</b>	<b>1.229</b>
<b>Prilagoditve za:</b>		
- amortizacijo	3.933	3.940
- oslabitev in odpise opredmetenih osnovnih sredstev in neopredmetenih sredstev	80	9
- dobiček pri prodaji opredmetenih osnovnih sredstev	-463	-34
- izguba pri prodaji opredmetenih osnovnih sredstev	0	5
- oslabitev in odpise terjatev	228	291
- finančne prihodke	-2.548	-1.181
- finančne odhodke	5.298	3.331
- davek iz dobička (skupaj z odloženimi davki)	5.413	245
<b>Dobiček iz poslovanja pred spremembami čistih obratnih sredstev in davki</b>	<b>8.487</b>	<b>7.836</b>
<b>Spremembe čistih obratnih sredstev in rezervacij</b>		
Sprememba terjatev	897	274
Sprememba zalog	1	19
Sprememba drugih kratkoročnih sredstev	-22	-1
Sprememba poslovnih obveznosti	-2.737	449
Sprememba rezervacij	-4.509	417
Sprememba dolgoročno odloženih prihodkov	-15	-13
<b>Denarna sredstva iz poslovanja</b>	<b>2.102</b>	<b>8.981</b>
<b>Denarni tokovi pri naložbenju</b>		
Prejete obresti	183	291
Prejete dividende in deleži v dobičku	792	886
Prejemki od prodaje opredmetenih osnovnih sredstev	7.867	68
Prejemki iz danih dolgoročnih posojil	20	240
Prejemki iz danih dolgoročnih depozitov	0	50
Prejemki od prodaje drugih dolgoročnih finančnih naložb	256	1.000
Neto denarni tok iz kratkoročnih danih posojil	51	60
Neto denarni tok iz kratkoročnih danih depozitov in vlog	4.128	1.983
Izdatki za pridobitev opredmetenih osnovnih sredstev	-2.250	-1.972
Izdatki za pridobitev neopredmetenih sredstev	-91	-241
Izdatki za dane dolgoročne depozite	-10	-30
Izdatki za dokapitalizacijo odvisnih družb	-14	-31
<b>Denarna sredstva iz naložbenja</b>	<b>10.932</b>	<b>2.304</b>
<b>Denarni tokovi pri financiranju</b>		
Plačane obresti	-2.681	-3.099
Izdatki za vračilo dolgoročnih posojil	-16.700	-4.611
<b>Denarna sredstva iz financiranja</b>	<b>-19.381</b>	<b>-7.710</b>
<b>Začetno stanje denarnih sredstev in njihovih ustreznikov</b>	<b>8.169</b>	<b>4.594</b>
<b>Denarni izid v obdobju</b>	<b>-6.347</b>	<b>3.575</b>
<b>Končno stanje denarnih sredstev in njihovih ustreznikov</b>	<b>1.822</b>	<b>8.169</b>

IZKAZ SPREMEMB LASTNIŠKEGA KAPITALA DRUŽBE INTEREUROPA d.d.

od 1. 1. 2016 do 31. 12. 2016

v 1000 €	Osnovni kapital	Kapitalske rezerve	REZERVE IZ DOBIČKA			Rezerve za pošteno vrednost	ZADRŽANI DOBIČEK		Skupaj kapital
			Zakonske rezerve	Rezerve za lastne delnice	Lastne delnice (kot odbitna postavka)		Preneseni čisti poslovni izid	Čisti poslovni izid	
<b>Začetno stanje 1. 1. 2016</b>	<b>27.489</b>	<b>18.455</b>	<b>2.749</b>	<b>180</b>	<b>-180</b>	<b>48.659</b>	<b>89</b>	<b>535</b>	<b>97.976</b>
<b>Celoten vseobsegajoči donos v obdobju</b>	<b>0</b>	<b>0</b>	<b>0</b>	<b>0</b>	<b>0</b>	<b>-13.730</b>	<b>6.753</b>	<b>-3.455</b>	<b>-10.432</b>
Čisti poslovni izid	0	0	0	0	0	0	0	-3.455	-3.455
Drugi vseobsegajoči donos	0	0	0	0	0	-13.730	6.753	0	-6.977
<b>Transakcije z lastniki</b>									
Prenos čistega poslovnega izida preteklega leta v preneseni čisti poslovni izid	0	0	0	0	0	0	535	-535	0
Dividende	0	0	0	0	0	0	-426	0	-426
Poravnava čiste izgube	0	0	0	0	0	0	-3.455	3.455	0
<b>Končno stanje 31. 12. 2016</b>	<b>27.489</b>	<b>18.455</b>	<b>2.749</b>	<b>180</b>	<b>-180</b>	<b>34.929</b>	<b>3.496</b>	<b>0</b>	<b>87.118</b>

IZKAZ SPREMEMB LASTNIŠKEGA KAPITALA DRUŽBE INTEREUROPA d.d.

od 1. 1. 2015 do 31. 12. 2015

v 1000 €	Osnovni kapital	Kapitalske rezerve	REZERVE IZ DOBIČKA			Rezerve za pošteno vrednost	ZADRŽANI DOBIČEK		Skupaj kapital
			Zakonske rezerve	Rezerve za lastne delnice	Lastne delnice (kot odbitna postavka)		Preneseni čisti poslovni izid	Čisti poslovni izid	
<b>Začetno stanje 1. 1. 2015</b>	<b>27.489</b>	<b>18.455</b>	<b>2.054</b>	<b>180</b>	<b>-180</b>	<b>48.755</b>	<b>0</b>	<b>0</b>	<b>96.753</b>
<b>Celoten vseobsegajoči donos v obdobju</b>	<b>0</b>	<b>0</b>	<b>0</b>	<b>0</b>	<b>0</b>	<b>-7</b>	<b>0</b>	<b>1.229</b>	<b>1.222</b>
Čisti poslovni izid	0	0	0	0	0	0	0	1.229	1.229
Drugi vseobsegajoči donos	0	0	0	0	0	-7	0	0	-7
<b>Transakcije z lastniki</b>									
Druge spremembe	0	0	1	0	0	-89	89	0	1
Prenos čistega poslovnega izida v rezerve	0	0	694	0	0	0	0	-694	0
<b>Končno stanje 31. 12. 2015</b>	<b>27.489</b>	<b>18.455</b>	<b>2.749</b>	<b>180</b>	<b>-180</b>	<b>48.659</b>	<b>89</b>	<b>535</b>	<b>97.976</b>

## 4.2 Pojasnila k računovodskim izkazom obvladujoče družbe Intereuropa d.d.

### A) POJASNILA K IZKAZU POSLOVNEGA IZIDA

#### Prihodki od prodaje

Tabela 34: Prihodki od prodaje družbe Intereuropa d.d. v obdobju januar–december 2016

v 1000 €	Januar–december 2016	Januar–december 2015
Prihodki od prodaje družbam v skupini	3.215	3.104
Prihodki od prodaje drugim	87.837	88.387
<b>Skupaj</b>	<b>91.052</b>	<b>91.492</b>

**Drugi poslovni prihodki** (743 tisoč EUR) predstavljajo dobiček od prodaje opredmetenih osnovnih sredstev (463 tisoč EUR), prihodke od odprave popravkov in odpisov vrednosti terjatev (133 tisoč EUR), prihodke iz naslova državnih podpor iz sofinanciranja projektov in zaposlovanja invalidov nad predpisano kvoto (72 tisoč EUR) in ostale prihodke (75 tisoč EUR).

#### Stroški blaga, materiala in storitev

Tabela 35: Stroški blaga, materiala in storitev družbe Intereuropa d.d. v obdobju januar–december 2016

v 1000 €	Januar–december 2016	Januar–december 2015
Nabavna vrednost prodanih blaga in materiala ter stroški porabljenega materiala	1.654	1.617
Stroški storitev v skupini	2.065	2.182
Stroški storitev (razen v skupini):	61.074	62.670
direktni stroški	55.346	57.161
stroški telekomunikacijskih storitev	165	119
stroški vzdrževanja	1.527	1.573
zavarovalne premije	454	456
stroški izobraževanja	34	39
ostali stroški storitev	3.546	3.323
<b>Skupaj</b>	<b>64.793</b>	<b>66.469</b>

Direktni stroški predstavljajo tiste stroške podizvajalcev (prevozi, luške storitve,...), ki so neposredno povezani z opravljanjem naših storitev.

## Stroški dela

Tabela 36: Stroški dela družbe Intereuropa d.d. v obdobju januar–december 2016

v 1000 €	Januar–december 2016	Januar–december 2015
Stroški plač	11.923	11.427
Stroški pokojninskih zavarovanj	1.405	1.321
Stroški ostalih socialnih zavarovanj	863	826
Drugi stroški dela:	2.457	2.528
regres	688	492
prevoz in prehrana	1.580	1.619
ostali stroški dela	188	92
odhodki za udeležbo delavcev v dobičku	0	325
<b>Skupaj</b>	<b>16.648</b>	<b>16.103</b>

## Amortizacija

Tabela 37: Amortizacija družbe Intereuropa d.d. v obdobju januar–december 2016

v 1000 €	Januar–december 2016	Januar–december 2015
Amortizacija opredmetenih osnovnih sredstev in naložbenih nepremičnin	3.466	3.412
Amortizacija neopredmetenih sredstev	468	528
<b>Skupaj</b>	<b>3.933</b>	<b>3.940</b>

## Drugi poslovni odhodki

Tabela 38: Drugi poslovni odhodki družbe Intereuropa d.d. v obdobju januar–december 2016

v 1000 €	Januar–december 2016	Januar–december 2015
Nadomestila za stavbno zemljišče in podobni odhodki	1.097	1.051
Odhodki iz naslova oslabitev in odpisov opredmetenih osnovnih sredstev	80	14
Odhodki iz naslova popravkov vrednosti (oslabitev) in odpisov terjatev	228	291
Ostali poslovni odhodki	308	583
<b>Skupaj</b>	<b>1.713</b>	<b>1.939</b>

Pretežni del ostalih poslovnih odhodkov izhaja iz poravnave pravde (204 tisoč EUR), ki presega znesek že oblikovanih in porabljenih dolgoročnih rezervacij iz naslova tožb.

## Učinek finančnih prihodkov in odhodkov na poslovni izid

Tabela 39: Učinek finančnih prihodkov in odhodkov na poslovni izid družbe Intereuropa d.d. v obdobju januar–december 2016

v 1000 €	Januar–december 2016	Januar–december 2015
Prihodki od obresti od družb v skupini	61	64
Prihodki od obresti od drugih	157	213
Prihodki od dividend in drugih deležev iz dobička od družb v skupini	750	838
Prihodki iz deležev v skupnem podvigu	34	41
Prihodki od dividend in drugih deležev iz dobička od drugih družb	8	8
Prihodki iz odprave oslabitve posojil in menic	1.336	18
Prihodki od prodaje finančnih naložb	202	0
Neto tečajne razlike	1	0
<b>Skupaj finančni prihodki</b>	<b>2.548</b>	<b>1.181</b>
Odhodki za obresti in drugi odhodki izposojanja	-2.669	-3.040
Odhodki iz oslabitve finančnih naložb v deleže in delnice družb v skupini	-2.620	-247
Odhodki iz oslabitve drugih finančnih naložb	-8	-34
Odhodki iz odtujitve finančnih naložb	-1	0
Neto tečajne razlike	0	-10
<b>Skupaj finančni odhodki</b>	<b>-5.298</b>	<b>-3.331</b>
<b>Izid financiranja</b>	<b>-2.750</b>	<b>-2.150</b>

Prihodki iz odprave oslabitve posojil (1.322 tisoč EUR) izhajajo iz odprave slabitve posojila danega odvisni družbi Intereuropa Transport d.o.o., v likvidaciji, s katerim je bila v obliki stvarnega vložka izvedena dokapitalizacija te družbe. V enaki višini je bila slabljena dolgoročna finančna naložba v delež te odvisne družbe. Poleg te slabitve, je bila slabljena tudi naložba v delež odvisne družbe TOV TEK ZTS, Užgorod (1.284 tisoč EUR) in naložba v delež odvisne družbe TOV Intereuropa - Ukraina, Kiev (14 tisoč EUR).

**Poslovni izid iz rednega poslovanja** v višini 1.958 tisoč EUR je posledica doseženega poslovnega izida iz poslovanja (4.708 tisoč EUR) in izida financiranja (-2.750 tisoč EUR).

**Davek iz dobička** (v višini 5.413 tisoč EUR) se nanaša na odmerjeni davek, pripoznan v izkazu poslovnega izida (143 tisoč EUR) in učinek odloženega davka, ki predstavlja odhodek (5.270 tisoč EUR; največji vpliv na odloženi davek ima odprava terjatve za odložene davke iz davčne izgube (v višini 4.921 tisoč EUR)).

Dosežen čisti poslovni izid tako znaša – 3.455 tisoč EUR.

## B) POJASNILA K IZKAZU FINANČNEGA POLOŽAJA

### Opredmetena osnovna sredstva

Tabela 40: Opredmetena osnovna sredstva družbe Intereuropa d.d. na dan 31. 12. 2016

v 1000 €	31. 12. 2016	31. 12. 2015
Zemljišča in zgradbe	92.787	109.669
a) Zemljišča	50.394	65.287
b) Zgradbe	42.394	44.382
Druge naprave in oprema	3.777	2.959
Opredmetena osnovna sredstva, ki se pridobivajo	247	119
<b>Skupaj</b>	<b>96.812</b>	<b>112.747</b>

### Neopredmetena sredstva

Tabela 41: Neopredmetena sredstva družbe Intereuropa d.d. na dan 31. 12. 2016

v 1000 €	31. 12. 2016	31. 12. 2015
Dolgoročne premoženjske pravice	569	745
Druge neopredmetena sredstva	3.083	3.576
Neopredmetena sredstva v pripravi	311	0
<b>Skupaj</b>	<b>3.962</b>	<b>4.320</b>

### Dana posojila, depoziti in vloge

Tabela 42: Dana posojila, depoziti in vloge družbe Intereuropa d.d. na dan 31. 12. 2016

v 1000 €	31. 12. 2016	31. 12. 2015
<b>Dolgoročna dana posojila</b>	<b>10</b>	<b>253</b>
- odvisnim družbam	0	223
- depoziti	10	30
<b>Kratkoročna dana posojila, depoziti in vloge</b>	<b>1.343</b>	<b>5.279</b>
- odvisnim družbam	1.293	1.070
- menice	0	11
- depoziti in vloge	50	4.198
<b>Skupaj</b>	<b>1.353</b>	<b>5.532</b>

### Druge dolgoročne finančne naložbe

Tabela 43: Druge dolgoročne finančne naložbe družbe Intereuropa d.d. na dan 31. 12. 2016

v 1000 €	31. 12. 2016	31. 12. 2015
Naložbe v delnice in deleže odvisnih družb	45.169	46.453
Naložba v delež skupaj obvladovane družbe	39	75
Druge dolgoročne finančne naložbe	531	508
<b>Skupaj</b>	<b>45.739</b>	<b>47.036</b>

## Kratkoročne poslovne terjatve

Tabela 44: Kratkoročne poslovne terjatve družbe Intereuropa d.d. na dan 31. 12. 2016

v 1000 €	31. 12. 2016	31. 12. 2015
Kratkoročne poslovne terjatve do družb v skupini	577	571
Kratkoročne poslovne terjatve do družb v skupini za obresti	216	172
Kratkoročne poslovne terjatve do kupcev (razen v skupini)	18.551	20.011
Kratkoročne poslovne terjatve do drugih	945	652
<b>Skupaj</b>	<b>20.290</b>	<b>21.406</b>

**Druga kratkoročna sredstva**, ki znašajo 60 tisoč EUR, se nanašajo na kratkoročno odložene stroške.

## Kapital

Kapital izraža lastniško financiranje družbe in je z vidika družbe njena obveznost do lastnikov. Njegova udeležba v virih sredstev je 46 odstotkov.

## Rezervacije

Tabela 45: Rezervacije družbe Intereuropa d.d. na dan 31. 12. 2016

v 1000 €	31. 12. 2016	31. 12. 2015
Rezervacije za odpravnine ob upokojitvi in jubilejne nagrade	993	780
Rezervacije iz naslova tožb	85	481
Druge rezervacije	0	4.160
<b>Skupaj</b>	<b>1.078</b>	<b>5.421</b>

Na zmanjšanje rezervacij iz naslova tožb je vplivala poravnava pravde matične družbe (396 tisoč EUR), ki je v skupni višini znašala 600 tisoč EUR; znesek ki je presegal oblikovane rezervacije (204 tisoč EUR) je izkazan med drugimi poslovnimi odhodki.

Na zmanjšanje drugih rezervacij pa je vplivalo unovčenje jamstva v obliki depozita v višini 4.160 tisoč EUR, ki ga je družba Intereuropa d.d. dala ob prodaji odvisne družbe v Rusiji.

V okviru **dolgoročnih finančnih obveznosti** se celoten znesek (73.175 tisoč EUR) nanaša na dolgoročno prejeta posojila.

**Kratkoročne finančne obveznosti** znašajo 4.412 tisoč EUR in se nanašajo na kratkoročni del dolgoročnih posojil (3.986 tisoč EUR) in na obveznosti za prednostne dividende (426 tisoč EUR).

## Kratkoročne poslovne obveznosti

Tabela 46: Kratkoročne poslovne obveznosti družbe Intereuropa d.d. na dan 31. 12. 2016

v 1000 €	31. 12. 2016	31. 12. 2015
Kratkoročne poslovne obveznosti do družb v skupini	358	347
Kratkoročne poslovne obveznosti do dobaviteljev	13.344	16.077
Kratkoročne poslovne obveznosti na podlagi predujmov	59	81
Druge kratkoročne poslovne obveznosti	2.087	1.789
<b>Skupaj</b>	<b>15.849</b>	<b>18.294</b>

## Pogojne obveznosti

Tabela 47: Pogojne obveznosti družbe Intereuropa d.d. na dan 31. 12. 2016

v 1000 €	31. 12. 2016	31. 12. 2015
Iz bančnih garancij in danih jamstev za družbe v skupini	1.786	2.922
Iz bančnih garancij in danih jamstev do drugih	4.614	4.695
Iz naslova tožb	299	603
Do družbe D.S.U., družba za svetovanje in upravljanje, d.o.o.	250	250
<b>Skupaj</b>	<b>6.949</b>	<b>8.470</b>

## POŠTENA VREDNOST FINANČNIH INSTRUMENTOV

Ravni poštenih vrednosti finančnih instrumentov

Glede na izračun njihove poštene vrednosti jih uvrščamo v tri ravni:

- **Raven 1** upošteva neprilagojeno kotirano ceno na delujočem trgu na datum merjenja;
- **Raven 2** upošteva vložke, ki niso kotirane cene, vključene v Raven 1, in jih je mogoče neposredno ali posredno opazovati za sredstva ali obveznosti;
- **Raven 3** upošteva neopazovane vložke za sredstvo ali obveznost.

Tabela 48: Ravni poštenih vrednosti v družbi Intereuropa d.d. na dan 31. 12. 2016

v 1000 €	31. 12. 2016			
Ravni poštenih vrednosti	Raven 1	Raven 2	Raven 3	Skupaj
Finančna sredstva, razpoložljiva za prodajo	451	0	80	531
v 1000 €	31. 12. 2015			
Ravni poštenih vrednosti	Raven 1	Raven 2	Raven 3	Skupaj
Finančna sredstva, razpoložljiva za prodajo	404	0	104	508

Za ostale finančne instrumente ocenjujemo, da njihove knjigovodske vrednosti odražajo pošteno vrednost.

## TRANSAKCIJE MED POVEZANIMI STRANKAMI

Tabela 49: Transakcije med povezanimi strankami

Prihodki od prodaje storitev v 1000 EUR	Januar–december 2016	Januar–december 2015
Odvisne družbe	3.215	3.104
Pridružena družba oz. skupni podvig	728	832

Stroški storitev v 1000 EUR	Januar–december 2016	Januar–december 2015
Odvisne družbe	2.065	2.182
Pridružena družba oz. skupni podvig	3.765	4.289

Prihodki od obresti v 1000 EUR	Januar–december 2016	Januar–december 2015
Odvisne družbe	61	64

Prihodki iz deležev v 1000 EUR	Januar–december 2016	Januar–december 2015
Odvisne družbe	750	838
Pridružena družba oz. skupni podvig	34	41

Stanje poslovnih terjatev v 1000 EUR	31. 12. 2016	31. 12. 2015
Odvisne družbe	794	743
Pridružena družba oz. skupni podvig	130	91

Stanje poslovnih obveznosti v 1000 EUR	31. 12. 2016	31. 12. 2015
Odvisne družbe	358	347
Pridružena družba oz. skupni podvig	500	551

Dana posojila v 1000 EUR	31. 12. 2016	31. 12. 2015
Odvisne družbe	1.293	1.293

## DOGODKI PO POROČEVALSKEM OBDOBJU

Po preteku poročevalskega obdobja ni prišlo do dogodkov, ki bi pomembno vplivali na računovodske izkaze družbe.

## NA KRATKO ...



Nadaljevanje ugodne gospodarske klime na evropskih trgih v letu 2016 se je odrazilo tudi pri poslovanju družb koncerna. Na ravni koncerna Intereuropa smo v letu 2016 dosegli 1-odstotno rast glede na leto 2015 ter ustvarili **135,6 milijona EUR prihodkov od prodaje**.

Na poslovnem področju logistične rešitve smo prodajne rezultate presegli za 12 odstotkov. K temu je pripomoglo predvsem povečanja obrata blaga in novi posli v večjih slovenskih skladiščih, ki predstavljajo glavnino poslovanja poslovnega področja. Na poslovnem področju interkontinentalni promet smo dosegli rezultate predhodnega leta. Na produktih RO-RO, letalski promet, avtomobilska logistika ter kontejnerski prevozi smo poslovanje izboljšali glede na predhodno leto. Izpad načrtovane prodaje na področju konvencionalnih pomorskih prevozov je najbolj vplival na nekoliko nižji rezultat od načrtovanega. Prihodki od prodaje na področju kopenskega prometa so za 2 odstotka zaostali za rezultati iz leta 2015. Prav pri nekaterih produktih kopenskega prometa je bilo najbolj zaznati porast obsega poslovanja in fizičnih kazalnikov, ki pa jim ni sledil finančni rezultat. Najbolj je to vplivalo na poslovanje matične družbe, saj ustvari največji delež prihodkov poslovnega področja kopenski promet. Prodajne rezultate predhodnega leta so sicer presegle vse odvisne družbe razen matične družbe v Sloveniji, odvisne družbe v Albaniji in družbe Interagent d.o.o., Koper.

V primerjavi s predhodnim letom smo **poslovni izid pred obrestmi, davki in amortizacijo (EBITDA)** povečali za 24 odstotkov in je ta znašal **13,3 milijona EUR**. Za 58 odstotkov smo povečali tudi **poslovni izid iz poslovanja (EBIT)**, ki je v letu 2016 znašal **6,7 milijona EUR**. Pri tem se je povečala tudi profitabilnost prihodkov od prodaje (EBIT marža), ki je z lanskih 3,1 porasla na 4,9 odstotka v letu 2016.

Na **izid iz financiranja**, ki je znašal **-2,6 milijona EUR** so v največji meri vplivali neto odhodki za obresti ter dobički pri prodaji finančnih naložb. **Neto finančni dolg** smo glede na predhodno leto zmanjšali za 9 odstotkov in je ob zaključku obdobja znašal **73,5 milijona EUR**. **Poslovni izid iz rednega poslovanja** koncerna znaša **4,1 milijona EUR**. Davek od dobička (skupaj z odloženimi davki) znaša 5,7 mio EUR in znižuje izid iz rednega poslovanja. Posledično je koncern Intereuropa obdobje zaključil z **1,6 milijona EUR čiste izgube**.

Uprava koncerna je mnenja, da rast ključnih kazalcev poslovanja v letu 2016 potrjuje pravilnost zastavljene strategije, kot tudi kakovost dela vseh zaposlenih v koncernu. Spodbujajo nas, da bomo še naprej zavzeto izvajali aktivnosti za doseg zastavljenih ciljev.